



CÓD: SL-079DZ-21
7908433215042

NOVA EUROPA

PREFEITURA DE NOVA EUROPA DO ESTADO DE SÃO PAULO

Agente De Combate A Endemias

CONCURSO PÚBLICO 01/2021

Língua Portuguesa

1. Fonética E Fonologia	01
2. Divisão Silábica	01
3. Acentuação Gráfica	02
4. Emprego Do Hífen. Pontuação	02
5. Ortografia	04
6. Processos De Formação Das Palavras; Estrutura Das Palavras	05
7. Classes Gramaticais; Pronomes: Emprego E Colocação; Empregos De Tempos E Modos Verbais, Vozes Do Verbo. Análise Morfológica 07	
8. Concordância Nominal E Verbal	11
9. Crase	12
10. Interpretação De Texto	12
11. Análise Sintática	26
12. Regência Verbal E Nominal	28
13. Figuras De Linguagem	29
14. Vícios De Linguagem	31

Matemática

1. Conjuntos Numéricos: Naturais, Inteiros, Racionais, Irracionais E Reais; Intervalos; Expressões Algébricas; Potenciação; Radiciação. Fatoração	01
2. Equação E Inequação Do 1º Grau. Equação Do 2º Grau	06
3. Regra De Três Simples E Composta	09
4. Porcentagem	10
5. Juros Simples E Compostos; Descontos	11
6. Noções De Estatística: Médias, Distribuição De Frequências E Gráficos	12
7. Funções Do 1º E Do 2º Graus: Conceito, Gráfico, Propriedades E Raízes. Relações E Funções	14
8. Geometria: Plana E Espacial. Área Das Figuras Planas	19
9. Sistema Decimal De Medidas: Unidade De Comprimento E Superfície	27

Informática

1. Ms-Windows 10: Conceito De Pastas, Diretórios, Arquivos E Atalhos, Área De Trabalho, Área De Transferência, Manipulação De Arquivos E Pastas, Uso Dos Menus, Programas E Aplicativos, Interação Com O Conjunto De Aplicativos	01
2. Ms-Office 2010. Ms-Word 2010: Estrutura Básica Dos Documentos, Edição E Formatação De Textos, Cabeçalhos, Parágrafos, Fontes, Colu- nas, Marcadores Simbólicos E Numéricos, Tabelas, Impressão, Controle De Quebras E Numeração De Páginas, Legendas, Índices, Inserção De Objetos, Campos Predefinidos, Caixas De Texto	10
3. Ms-Excel 2010: Estrutura Básica Das Planilhas, Conceitos De Células, Linhas, Colunas, Pastas E Gráficos, Elaboração De Tabelas E Gráf- icos, Uso De Fórmulas, Funções E Macros, Impressão, Inserção De Objetos, Campos Predefinidos, Controle De Quebras E Numeração De Páginas, Obtenção De Dados Externos, Classificação De Dados	14
4. Libreoffice	20
5. Correio Eletrônico: Uso De Correio Eletrônico, Preparo E Envio De Mensagens, Anexação De Arquivos	33
6. Internet: Navegação Internet, Conceitos De Url, Links, Sites, Busca E Impressão De Páginas	35

Conhecimentos Específicos

Agente De Combate A Endemias

7. Lei n.º 11.350/2006 que dispõe sobre a regulamentação da Profissão de Agente de combate às endemias	01
8. Lei nº 13.595/2018 que altera a lei 11.350, de 5 de outubro de 2016, para dispor sobre a reformulação das atribuições, a jornada e as condições de trabalho, o grau de formação profissional, os cursos de formação técnica e continuada e a indenização de transporte dos profissionais Agentes Comunitários de Saúde e Agentes de combate as endemias.	06
9. Leis Orgânicas da Saúde nº 8.080/90 e nº 8.142/90	09
10. Noções básicas de epidemiologia: doenças de notificação compulsória Nacional, doenças de notificação compulsória no Estado de São Paulo, controle de agravos, investigação epidemiológica, surto, epidemia, endemia e pandemia.	18
11. Dengue, Zika e Chikungunya: conceitos, sintomatologia, agente etiológico, modo de transmissão, período de incubação, medidas preventivas	39
12. Febre amarela: conceito, transmissão, agente etiológico, medidas preventivas	52
13. Raiva: conceito, transmissão, fontes de infecção, período de incubação, medidas de controle	57
14. Noções básicas de imunização.	59
15. Acidentes por animais peçonhentos.	71
16. Leishmaniose.	76
17. Doença de Chagas.	79

FONÉTICA E FONOLOGIA

Muitas pessoas acham que fonética e fonologia são sinônimos. Mas, embora as duas pertençam a uma mesma área de estudo, elas são diferentes.

Fonética

Segundo o dicionário Houaiss, *fonética* “é o estudo dos sons da fala de uma língua”. O que isso significa? A fonética é um ramo da Linguística que se dedica a analisar os sons de modo físico-articulador. Ou seja, ela se preocupa com o movimento dos lábios, a vibração das cordas vocais, a articulação e outros movimentos físicos, mas não tem interesse em saber do conteúdo daquilo que é falado. A fonética utiliza o Alfabeto Fonético Internacional para representar cada som.

Sintetizando: a fonética estuda o movimento físico (da boca, lábios...) que cada som faz, desconsiderando o significado desses sons.

Fonologia

A fonologia também é um ramo de estudo da Linguística, mas ela se preocupa em analisar a organização e a classificação dos sons, separando-os em unidades significativas. É responsabilidade da fonologia, também, cuidar de aspectos relativos à divisão silábica, à acentuação de palavras, à ortografia e à pronúncia.

Sintetizando: a fonologia estuda os sons, preocupando-se com o significado de cada um e não só com sua estrutura física.

Bom, agora que sabemos que fonética e fonologia são coisas diferentes, precisamos de entender o que é fonema e letra.

Fonema: os fonemas são as menores unidades sonoras da fala. Atenção: estamos falando de menores unidades de som, não de sílabas. Observe a diferença: na palavra pato a primeira sílaba é pa-. Porém, o primeiro som é pê (P) e o segundo som é a (A).

Letra: as letras são as menores unidades gráfica de uma palavra.

Sintetizando: na palavra pato, pa- é a primeira sílaba; pê é o primeiro som; e P é a primeira letra.

Agora que já sabemos todas essas diferenciações, vamos entender melhor o que é e como se compõe uma sílaba.

Sílaba: A sílaba é um fonema ou conjunto de fonemas que emitido em um só impulso de voz e que tem como base uma vogal.

A sílabas são classificadas de dois modos:

Classificação quanto ao número de sílabas:

As palavras podem ser:

- Monossílabas: as que têm uma só sílaba (pé, pá, mão, boi, luz, é...)
- Dissílabas: as que têm duas sílabas (café, leite, noites, caí, bota, água...)
- Trissílabas: as que têm três sílabas (caneta, cabeça, saúde, circuito, boneca...)
- Polissílabas: as que têm quatro ou mais sílabas (casamento, jesuíta, irresponsabilidade, paralelepípedo...)

Classificação quanto à tonicidade

As palavras podem ser:

- **Oxítonas:** quando a sílaba tônica é a última (ca-**fé**, ma-ra-**cu-já**, ra-**paz**, u-ru-**bu**...)
- **Paroxítonas:** quando a sílaba tônica é a penúltima (**me**-sa, sa-bo-**ne**-te, **ré**-gua...)
- **Proparoxítonas:** quando a sílaba tônica é a antepenúltima (**sá**-ba-do, **tô**-ni-ca, his-**tó**-ri-co...)

Lembre-se que:

Tônica: a sílaba mais forte da palavra, que tem autonomia fonética.

Átona: a sílaba mais fraca da palavra, que não tem autonomia fonética.

Na palavra *telefone*: te-, le-, ne- são sílabas átonas, pois são mais fracas, enquanto que *fo-* é a sílaba tônica, já que é a pronunciada com mais força.

Agora que já sabemos essas classificações básicas, precisamos entender melhor como se dá a divisão silábica das palavras.

DIVISÃO SILÁBICA

A divisão silábica é feita pela silabação das palavras, ou seja, pela pronúncia. Sempre que for escrever, use o hífen para separar uma sílaba da outra. Algumas regras devem ser seguidas neste processo:

Não se separa:

- **Ditongo:** encontro de uma vogal e uma semivogal na mesma sílaba (cau-le, gai-o-la, ba-lei-a...)
- **Tritongo:** encontro de uma semivogal, uma vogal e uma semivogal na mesma sílaba (Pa-ra-guai, quais-quer, a-ve-ri-guou...)
- **Dígrafo:** quando duas letras emitem um único som na palavra. Não separamos os dígrafos ch, lh, nh, gu e qu (fa-**cha**-da, co-lhei-ta, fro-**nha**, pe-**guei**...)
- **Encontros consonantais inseparáveis:** re-**cla**-mar, **psi**-có-lo-go, pa-**trão**...)

Deve-se separar:

- **Hiatos:** vogais que se encontram, mas estão em sílabas vizinhas (sa-**ú**-de, Sa-**a**-ra, ví-**a**-mos...)
- Os **dígrafos** rr, ss, sc, e xc (car-**ro**, pás-**sa**-ro, pis-**ci**-na, ex-**ce**-ção...)
- **Encontros consonantais separáveis:** in-**fec**-ção, mag-**nó**-lia, rit-**mo**...)

A cada um dos grupos pronunciados de uma determinada palavra numa só emissão de voz, dá-se o nome de **sílaba**. Na Língua Portuguesa, o núcleo da sílaba é sempre uma vogal, não existe sílaba sem vogal e nunca mais que uma vogal em cada sílaba.

Para sabermos o número de sílabas de uma palavra, devemos perceber quantas vogais tem essa palavra. Mas preste atenção, pois as letras **i** e **u** (mais raramente com as letras **e** e **o**) podem representar semivogais.

Classificação por número de sílabas

Monossílabas: palavras que possuem uma sílaba.

Exemplos: ré, pó, mês, faz

Dissílabas: palavras que possuem duas sílabas.

Exemplos: ca/sa, la/ço.

Trissílabas: palavras que possuem três sílabas.

Exemplos: i/da/de, pa/le/ta.

Polissílabas: palavras que possuem quatro ou mais sílabas.

Exemplos: mo/da/li/da/de, ad/mi/rá/vel.

Divisão Silábica

- Letras que formam os dígrafos “rr”, “ss”, “sc”, “sç”, “xs”, e “xc” devem permanecer em sílabas diferentes. Exemplos:

des – cer

pás – sa – ro...

- Dígrafos “ch”, “nh”, “lh”, “gu” e “qu” pertencem a uma única sílaba. Exemplos:

chu – va

quei – jo

- Hiatos não devem permanecer na mesma sílaba. Exemplos:

ca – de – a – do

ju – í – z

- Ditongos e tritongos devem pertencer a uma única sílaba.

Exemplos:

en – xa – guei

cai – xa

- Encontros consonantais que ocorrem em sílabas internas não permanecem juntos, exceto aqueles em que a segunda consoante é “l” ou “r”. Exemplos:

ab – dô – men

flau – ta (permaneceram juntos, pois a segunda letra é representada pelo “l”)

pra – to (o mesmo ocorre com esse exemplo)

- Alguns grupos consonantais iniciam palavras, e não podem ser separados. Exemplos:

peu – mo – ni – a

psi – có – lo – ga

Acento Tônico

Quando se pronuncia uma palavra de duas sílabas ou mais, há sempre uma sílaba com sonoridade mais forte que as demais.

valor - a sílaba **lor** é a mais forte.

maleiro - a sílaba **lei** é a mais forte.

Classificação por intensidade

- **Tônica:** sílaba com mais intensidade.

- **Átona:** sílaba com menos intensidade.

- **Subtônica:** sílaba de intensidade intermediária.

Classificação das palavras pela posição da sílaba tônica

As palavras com duas ou mais sílabas são classificadas de acordo com a posição da sílaba tônica.

- **Oxítonos:** a sílaba tônica é a última. Exemplos: paletó, Paraná, jacaré.

- **Paroxítonos:** a sílaba tônica é a penúltima. Exemplos: fácil, banana, felizmente.

- **Proparoxítonos:** a sílaba tônica é a antepenúltima. Exemplos: mínimo, fábula, término.

ACENTUAÇÃO GRÁFICA

Acentuação é o modo de proferir um som ou grupo de sons com mais relevo do que outros. Os sinais diacríticos servem para indicar, dentre outros aspectos, a pronúncia correta das palavras. Vejamos um por um:

Acento agudo: marca a posição da sílaba tônica e o timbre aberto.

Já cursei a Faculdade de História.

Acento circunflexo: marca a posição da sílaba tônica e o timbre fechado.

Meu avô e meus três tios ainda são vivos.

Acento grave: marca o fenômeno da crase (estudaremos este caso afundo mais à frente).

Sou leal à mulher da minha vida.

As palavras podem ser:

- **Oxítonas:** quando a sílaba tônica é a última (ca-fé, ma-ra-cu-já, ra-paz, u-ru-bu...)

- **Paroxítonas:** quando a sílaba tônica é a penúltima (me-sa, sa-bo-ne-te, ré-gua...)

- **Proparoxítonas:** quando a sílaba tônica é a antepenúltima (sá-ba-do, tô-ni-ca, his-tó-ri-co...)

As regras de acentuação das palavras são simples. Vejamos:

• São acentuadas todas as palavras proparoxítonas (médico, íamos, Ângela, sânscrito, fôssemos...)

• São acentuadas as palavras paroxítonas terminadas em L, N, R, X, I(S), US, UM, UNS, OS, ÃO(S), Ã(S), EI(S) (amável, elétron, éter, fênix, júri, oásis, ônus, fórum, órfão...)

• São acentuadas as palavras oxítonas terminadas em A(S), E(S), O(S), EM, ENS, ÉU(S), ÉI(S), ÓI(S) (xarás, convéns, robô, Jô, céu, dói, coronéis...)

• São acentuados os hiatos I e U, quando precedidos de vogais (aí, faísca, baú, juízo, Luísa...)

Viu que não é nenhum bicho de sete cabeças? Agora é só treinar e fixar as regras.

EMPREGO DO HÍFEN. PONTUAÇÃO**Pontuação**

Com Nina Catach, entendemos por pontuação um “sistema de reforço da escrita, constituído de sinais sintáticos, destinados a organizar as relações e a proporção das partes do discurso e das pausas orais e escritas. Estes sinais também participam de todas as funções da sintaxe, gramaticais, entonacionais e semânticas”. (BECHARA, 2009, p. 514)

A partir da definição citada por Bechara podemos perceber a importância dos sinais de pontuação, que é constituída por alguns sinais gráficos assim distribuídos: os **separadores** (vírgula [

,], ponto e vírgula [;], ponto final [.], ponto de exclamação [!], reticências [...], e os de **comunicação** ou “**mensagem**” (dois pontos [:], aspas simples [‘ ’], aspas duplas [“ ”], travessão simples [–], travessão duplo [—], parênteses [()], colchetes ou parênteses retos [[]], chave aberta [{ }], e chave fechada [}]).

Ponto (.)

O ponto simples final, que é dos sinais o que denota maior pausa, serve para encerrar períodos que terminem por qualquer tipo de oração que não seja a interrogativa direta, a exclamativa e as reticências.

Estaremos presentes na festa.

Ponto de interrogação (?)

Põe-se no fim da oração enunciada com entonação interrogativa ou de incerteza, real ou fingida, também chamada retórica.

Você vai à festa?

Ponto de exclamação (!)

Põe-se no fim da oração enunciada com entonação exclamativa.

Ex: Que bela festa!

Reticências (...)

Denotam interrupção ou incompletude do pensamento (ou porque se quer deixar em suspenso, ou porque os fatos se dão com breve espaço de tempo intervalar, ou porque o nosso interlocutor nos toma a palavra), ou hesitação em enunciá-lo.

Ex: Essa festa... não sei não, viu.

Dois-pontos (:)

Marcam uma supressão de voz em frase ainda não concluída. Em termos práticos, este sinal é usado para: Introduzir uma citação (discurso direto) e introduzir um aposto explicativo, enumerativo, distributivo ou uma oração subordinada substantiva apositiva.

Ex: Uma bela festa: cheia de alegria e comida boa.

Ponto e vírgula (;)

Representa uma pausa mais forte que a vírgula e menos que o ponto, e é empregado num trecho longo, onde já existam vírgulas, para enunciar pausa mais forte, separar vários itens de uma enumeração (frequente em leis), etc.

Ex: Vi na festa os deputados, senadores e governador; vi também uma linda decoração e bebidas caras.

Travessão (—)

Não confundir o travessão com o traço de união ou hífen e com o traço de divisão empregado na partição de sílabas (*ab-so-lu-ta-men-te*) e de palavras no fim de linha. O travessão pode substituir vírgulas, parênteses, colchetes, para assinalar uma expressão intercalada e pode indicar a mudança de interlocutor, na transcrição de um diálogo, com ou sem aspas.

Ex: Estamos — eu e meu esposo — repletos de gratidão.

Parênteses e colchetes () – []

Os parênteses assinalam um isolamento sintático e semântico mais completo dentro do enunciado, além de estabelecer maior intimidade entre o autor e o seu leitor. Em geral, a inserção do parêntese é assinalada por uma entonação especial. Intimamente ligados aos parênteses pela sua função discursiva, os colchetes são utilizados quando já se acham empregados os parênteses, para introduzirem uma nova inserção.

Ex: Vamos estar presentes na festa (aquela organizada pelo governador)

Aspas (“ ”)

As aspas são empregadas para dar a certa expressão sentido particular (na linguagem falada é em geral proferida com entonação especial) para ressaltar uma expressão dentro do contexto ou para apontar uma palavra como estrangeirismo ou gíria. É utilizada, ainda, para marcar o discurso direto e a citação breve.

Ex: O “coffe break” da festa estava ótimo.

Vírgula

São várias as regras que norteiam o uso das vírgulas. Evidenciaremos, aqui, os principais usos desse sinal de pontuação. Antes disso, vamos desmistificar três coisas que ouvimos em relação à vírgula:

1º – A vírgula não é usada por inferência. Ou seja: não “sentimos” o momento certo de fazer uso dela.

2º – A vírgula não é usada quando paramos para respirar. Em alguns contextos, quando, na leitura de um texto, há uma vírgula, o leitor pode, sim, fazer uma pausa, mas isso não é uma regra. Afinal, cada um tem seu tempo de respiração, não é mesmo?!?!?

3º – A vírgula tem sim grande importância na produção de textos escritos. Não caia na conversa de algumas pessoas de que ela é menos importante e que pode ser colocada depois.

Agora, precisamos saber que a língua portuguesa tem uma ordem comum de construção de suas frases, que é Sujeito > Verbo > Objeto > Adjunto, ou seja, **(SVOAdj)**.

Maria foi à padaria ontem.

Sujeito Verbo **Objeto** **Adjunto**

Perceba que, na frase acima, não há o uso de vírgula. Isso ocorre por alguns motivos:

1) NÃO se separa com vírgula o sujeito de seu predicado.

2) NÃO se separa com vírgula o verbo e seus complementos.

3) Não é aconselhável usar vírgula entre o complemento do verbo e o adjunto.

Podemos estabelecer, então, que se a frase estiver na ordem comum (SVOAdj), não usaremos vírgula. Caso contrário, a vírgula é necessária:

Ontem, Maria foi à padaria.

Maria, ontem, foi à padaria.

À padaria, Maria foi ontem.

Além disso, há outros casos em que o uso de vírgulas é necessário:

- Separa termos de mesma função sintática, numa enumeração.

Simplicidade, clareza, objetividade, concisão são qualidades a serem observadas na redação oficial.

- Separa aposto.

Aristóteles, o grande filósofo, foi o criador da Lógica.

- Separa vocativo.

Brasileiros, é chegada a hora de votar.

- Separa termos repetidos.

Aquele aluno era esforçado, esforçado.

- Separa certas expressões explicativas, retificativas, exemplificativas, como: *isto é, ou seja, ademais, a saber, melhor dizendo, ou melhor, quer dizer, por exemplo, além disso, aliás, antes, com efeito, digo.*

**CONJUNTOS NUMÉRICOS: NATURAIS, INTEIROS,
RACIONAIS, IRRACIONAIS E REAIS; INTERVALOS; EX-
PRESSÕES ALGÉBRICAS; POTENCIAÇÃO; RADICIAÇÃO.
FATORAÇÃO**

Números Naturais

Os números naturais são o modelo matemático necessário para efetuar uma contagem.

Começando por zero e acrescentando sempre uma unidade, obtemos o conjunto infinito dos números naturais

$$\mathbb{N} = \{0, 1, 2, 3, 4, 5, 6 \dots\}$$

- Todo número natural dado tem um sucessor

- O sucessor de 0 é 1.
- O sucessor de 1000 é 1001.
- O sucessor de 19 é 20.

Usamos o * para indicar o conjunto sem o zero.

$$\mathbb{N}^* = \{1, 2, 3, 4, 5, 6 \dots\}$$

- Todo número natural dado N, exceto o zero, tem um antecessor (número que vem antes do número dado).

Exemplos: Se m é um número natural finito diferente de zero.

- O antecessor do número m é m-1.
- O antecessor de 2 é 1.
- O antecessor de 56 é 55.
- O antecessor de 10 é 9.

Expressões Numéricas

Nas expressões numéricas aparecem adições, subtrações, multiplicações e divisões. Todas as operações podem acontecer em uma única expressão. Para resolver as expressões numéricas utilizamos alguns procedimentos:

Se em uma expressão numérica aparecer as quatro operações, devemos resolver a multiplicação ou a divisão primeiramente, na ordem em que elas aparecerem e somente depois a adição e a subtração, também na ordem em que aparecerem e os parênteses são resolvidos primeiro.

Exemplo 1

$$\begin{aligned} 10 + 12 - 6 + 7 \\ 22 - 6 + 7 \\ 16 + 7 \\ 23 \end{aligned}$$

Exemplo 2

$$\begin{aligned} 40 - 9 \times 4 + 23 \\ 40 - 36 + 23 \\ 4 + 23 \\ 27 \end{aligned}$$

Exemplo 3

$$\begin{aligned} 25 - (50 - 30) + 4 \times 5 \\ 25 - 20 + 20 = 25 \end{aligned}$$

Números Inteiros

Podemos dizer que este conjunto é composto pelos números naturais, o conjunto dos opostos dos números naturais e o zero. Este conjunto pode ser representado por:

$$\mathbb{Z} = \{\dots, -3, -2, -1, 0, 1, 2, 3, \dots\}$$

Subconjuntos do conjunto \mathbb{Z} :

1) Conjunto dos números inteiros excluindo o zero

$$\mathbb{Z}^* = \{\dots, -2, -1, 1, 2, \dots\}$$

2) Conjuntos dos números inteiros não negativos

$$\mathbb{Z}_+ = \{0, 1, 2, \dots\}$$

3) Conjunto dos números inteiros não positivos

$$\mathbb{Z}_- = \{\dots, -3, -2, -1\}$$

Números Racionais

Chama-se de número racional a todo número que pode ser expresso na forma $\frac{a}{b}$, onde a e b são inteiros quaisquer, com $b \neq 0$. São exemplos de números racionais:

$$-12/51$$

$$-3$$

$$-(-3)$$

$$-2,333\dots$$

As dízimas periódicas podem ser representadas por fração, portanto são consideradas números racionais.

Como representar esses números?

Representação Decimal das Frações

Temos 2 possíveis casos para transformar frações em decimais

1ª) Decimais exatos: quando dividirmos a fração, o número decimal terá um número finito de algarismos após a vírgula.

$$\frac{1}{2} = 0,5$$

$$\frac{1}{4} = 0,25$$

$$\frac{3}{4} = 0,75$$

2ª) Terá um número infinito de algarismos após a vírgula, mas lembrando que a dízima deve ser periódica para ser número racional

OBS: período da dízima são os números que se repetem, se não repetir não é dízima periódica e assim números irracionais, que trataremos mais a frente.

$$\frac{1}{3} = 0,333\dots$$

$$\frac{35}{99} = 0,353535\dots$$

$$\frac{105}{9} = 11,6666\dots$$

Representação Fracionária dos Números Decimais

1º caso) Se for exato, conseguimos sempre transformar com o denominador seguido de zeros.

O número de zeros depende da casa decimal. Para uma casa, um zero (10) para duas casas, dois zeros (100) e assim por diante.

$$0,3 = \frac{3}{10}$$

$$0,03 = \frac{3}{100}$$

$$0,003 = \frac{3}{1000}$$

$$3,3 = \frac{33}{10}$$

2º caso) Se dízima periódica é um número racional, então como podemos transformar em fração?

Exemplo 1

Transforme a dízima 0,333... em fração

Sempre que precisar transformar, vamos chamar a dízima dada de x, ou seja

$$x = 0,333\dots$$

Se o período da dízima é de um algarismo, multiplicamos por 10.

$$10x = 3,333\dots$$

E então subtraímos:

$$10x - x = 3,333\dots - 0,333\dots$$

$$9x = 3$$

$$x = \frac{3}{9}$$

$$x = \frac{1}{3}$$

Agora, vamos fazer um exemplo com 2 algarismos de período.

Exemplo 2

Seja a dízima 1,1212...

Façamos $x = 1,1212\dots$

$$100x = 112,1212\dots$$

Subtraindo:

$$100x - x = 112,1212\dots - 1,1212\dots$$

$$99x = 111$$

$$x = \frac{111}{99}$$

Números Irracionais

Identificação de números irracionais

- Todas as dízimas periódicas são números racionais.
- Todos os números inteiros são racionais.
- Todas as frações ordinárias são números racionais.
- Todas as dízimas não periódicas são números irracionais.
- Todas as raízes inexatas são números irracionais.
- A soma de um número racional com um número irracional é sempre um número irracional.

- A diferença de dois números irracionais, pode ser um número racional.

- Os números irracionais não podem ser expressos na forma $\frac{a}{b}$, com a e b inteiros e $b \neq 0$.

Exemplo: $\sqrt{5} - \sqrt{5} = 0$ e 0 é um número racional.

- O quociente de dois números irracionais, pode ser um número racional.

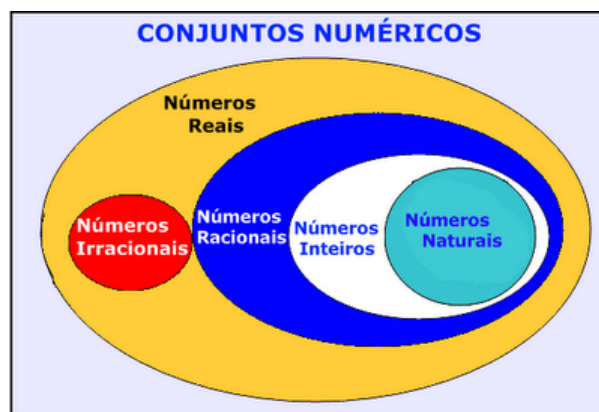
Exemplo: $\sqrt{8} : \sqrt{2} = \sqrt{4} = 2$ e 2 é um número racional.

- O produto de dois números irracionais, pode ser um número racional.

Exemplo: $\sqrt{7} \cdot \sqrt{7} = \sqrt{49} = 7$ é um número racional.

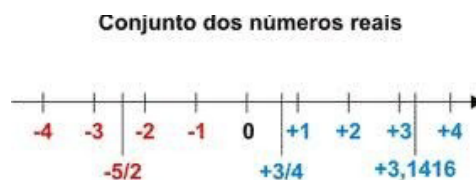
Exemplo: radicais ($\sqrt{2}, \sqrt{3}$) a raiz quadrada de um número natural, se não inteira, é irracional.

Números Reais



Fonte: www.estudokids.com.br

Representação na reta



Intervalos limitados

Intervalo fechado – Números reais maiores do que a ou iguais a e menores do que b ou iguais a b.



Intervalo: $[a, b]$
 Conjunto: $\{x \in \mathbb{R} \mid a \leq x \leq b\}$

Intervalo aberto – números reais maiores que a e menores que b.



Intervalo: $]a, b[$
 Conjunto: $\{x \in \mathbb{R} \mid a < x < b\}$

Intervalo fechado à esquerda – números reais maiores que a ou iguais a A e menores do que B.



Intervalo: $[a, b[$
 Conjunto $\{x \in \mathbb{R} \mid a \leq x < b\}$

Intervalo fechado à direita – números reais maiores que a e menores ou iguais a b.



Intervalo: $]a, b]$
 Conjunto: $\{x \in \mathbb{R} \mid a < x \leq b\}$

Intervalos Ilimitados

Semirreta esquerda, fechada de origem b- números reais menores ou iguais a b.



Intervalo: $] -\infty, b]$
 Conjunto: $\{x \in \mathbb{R} \mid x \leq b\}$

Semirreta esquerda, aberta de origem b – números reais menores que b.



Intervalo: $] -\infty, b[$
 Conjunto: $\{x \in \mathbb{R} \mid x < b\}$

Semirreta direita, fechada de origem a – números reais maiores ou iguais a A.



Intervalo: $[a, +\infty[$
 Conjunto: $\{x \in \mathbb{R} \mid x \geq a\}$

Semirreta direita, aberta, de origem a – números reais maiores que a.



Intervalo: $]a, +\infty[$
 Conjunto: $\{x \in \mathbb{R} \mid x > a\}$

Potenciação

Multiplicação de fatores iguais

$$2^3 = 2 \cdot 2 \cdot 2 = 8$$

Casos

1) Todo número elevado ao expoente 0 resulta em 1.

$$1^0 = 1$$

$$100000^0 = 1$$

2) Todo número elevado ao expoente 1 é o próprio número.

$$3^1 = 3$$

$$4^1 = 4$$

3) Todo número negativo, elevado ao expoente par, resulta em um número positivo.

$$(-2)^2 = 4$$

$$(-4)^2 = 16$$

4) Todo número negativo, elevado ao expoente ímpar, resulta em um número negativo.

$$(-2)^3 = -8$$

$$(-3)^3 = -27$$

5) Se o sinal do expoente for negativo, devemos passar o sinal para positivo e inverter o número que está na base.

$$2^{-1} = \frac{1}{2}$$

$$2^{-2} = \frac{1}{4}$$

6) Toda vez que a base for igual a zero, não importa o valor do expoente, o resultado será igual a zero.

$$0^2 = 0$$

$$0^3 = 0$$

Propriedades

1) $(a^m \cdot a^n = a^{m+n})$ Em uma multiplicação de potências de mesma base, repete-se a base e soma os expoentes.

MS-WINDOWS 10: CONCEITO DE PASTAS, DIRETÓRIOS, ARQUIVOS E ATALHOS, ÁREA DE TRABALHO, ÁREA DE TRANSFERÊNCIA, MANIPULAÇÃO DE ARQUIVOS E PASTAS, USO DOS MENUS, PROGRAMAS E APLICATIVOS, INTERAÇÃO COM O CONJUNTO DE APLICATIVOS

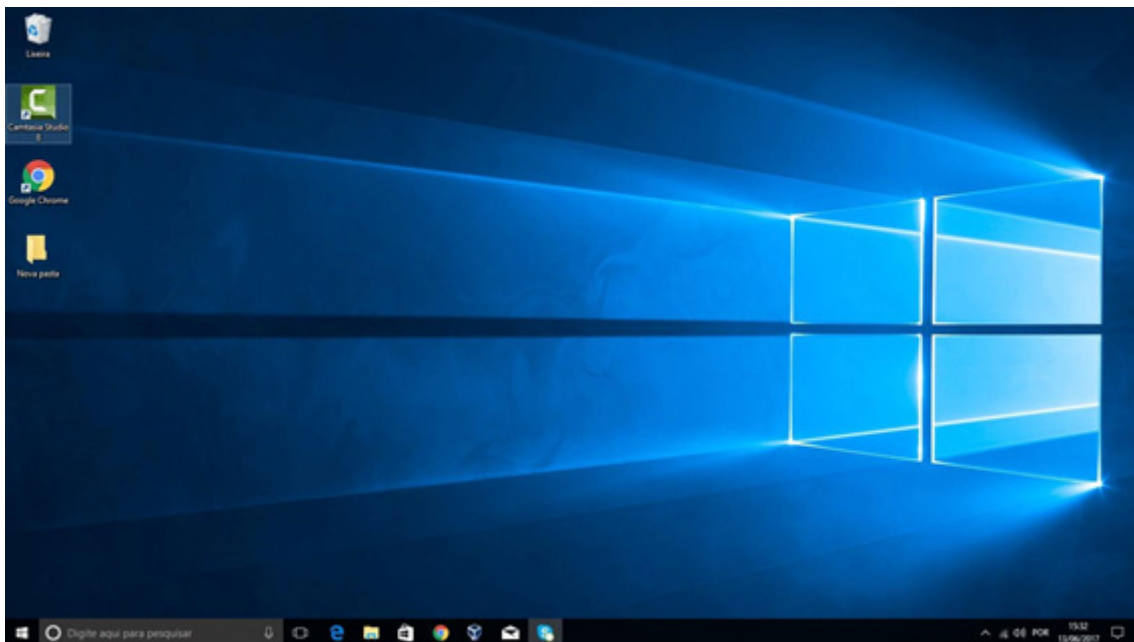
Lançado em 2015, O Windows 10 chega ao mercado com a proposta ousada, juntar todos os produtos da Microsoft em uma única plataforma. Além de desktops e notebooks, essa nova versão equipará smartphones, tablets, sistemas embarcados, o console Xbox One e produtos exclusivos, como o Surface Hub e os óculos de realidade aumentada HoloLens¹.

Versões do Windows 10

- **Windows 10 Home:** edição do sistema operacional voltada para os consumidores domésticos que utilizam PCs (desktop e notebook), tablets e os dispositivos “2 em 1”.
- **Windows 10 Pro:** o Windows 10 Pro também é voltado para PCs (desktop e notebook), tablets e dispositivos “2 em 1”, mas traz algumas funcionalidades extras em relação ao Windows 10 Home, os quais fazem com que essa edição seja ideal para uso em pequenas empresas, apresentando recursos para segurança digital, suporte remoto, produtividade e uso de sistemas baseados na nuvem.
- **Windows 10 Enterprise:** construído sobre o Windows 10 Pro, o Windows 10 Enterprise é voltado para o mercado corporativo. Os alvos dessa edição são as empresas de médio e grande porte, e o Sistema apresenta capacidades que focam especialmente em tecnologias desenvolvidas no campo da segurança digital e produtividade.
- **Windows 10 Education:** Construída a partir do Windows 10 Enterprise, essa edição foi desenvolvida para atender as necessidades do meio escolar.
- **Windows 10 Mobile:** o Windows 10 Mobile é voltado para os dispositivos de tela pequena cujo uso é centrado no touchscreen, como smartphones e tablets
- **Windows 10 Mobile Enterprise:** também voltado para smartphones e pequenos tablets, o Windows 10 Mobile Enterprise tem como objetivo entregar a melhor experiência para os consumidores que usam esses dispositivos para trabalho.
- **Windows 10 IoT:** edição para dispositivos como caixas eletrônicos, terminais de autoatendimento, máquinas de atendimento para o varejo e robôs industriais – todas baseadas no Windows 10 Enterprise e Windows 10 Mobile Enterprise.
- **Windows 10 S:** edição otimizada em termos de segurança e desempenho, funcionando exclusivamente com aplicações da Loja Microsoft.
- **Windows 10 Pro – Workstation:** como o nome sugere, o Windows 10 Pro for Workstations é voltado principalmente para uso profissional mais avançado em máquinas poderosas com vários processadores e grande quantidade de RAM.

Área de Trabalho (pacote aero)

Aero é o nome dado a recursos e efeitos visuais introduzidos no Windows a partir da versão 7.



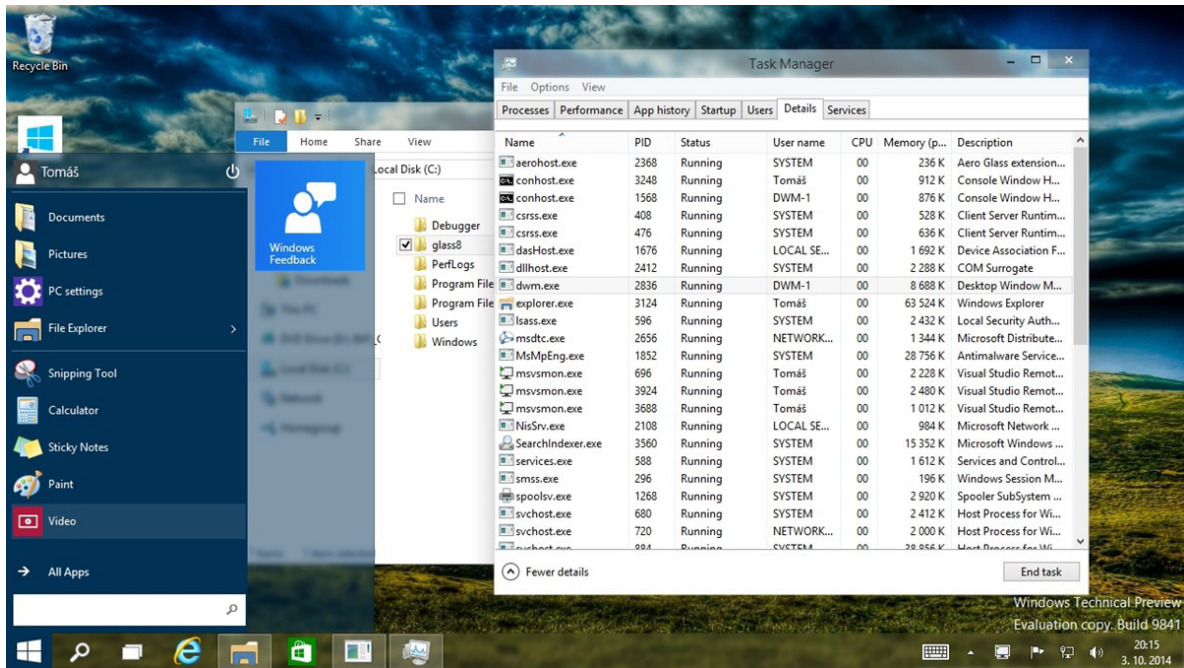
Área de Trabalho do Windows 10.²

¹ <https://estudioaulas.com.br/img/ArquivosCurso/materialDemo/SlideDemo-4147.pdf>

² <https://edu.gcfglobal.org/pt/tudo-sobre-o-windows-10/sobre-a-area-de-trabalho-do-windows-10/1/>

Aero Glass (Efeito Vidro)

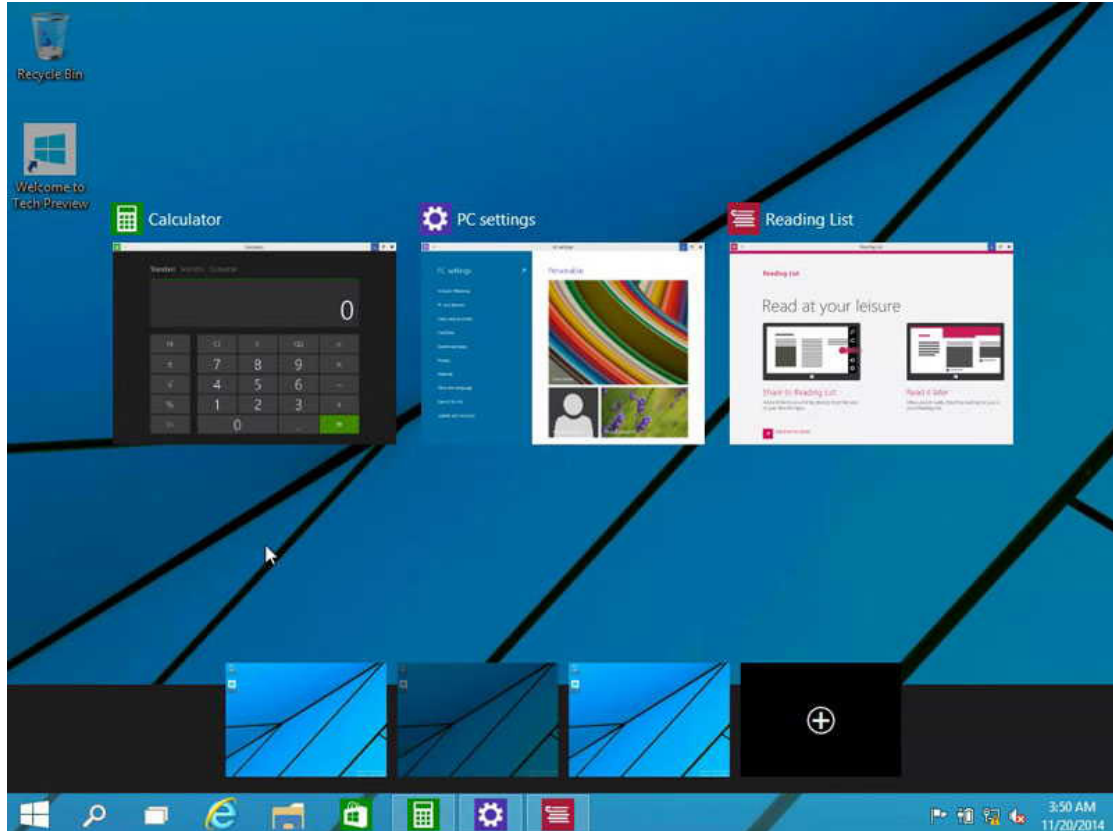
Recurso que deixa janelas, barras e menus transparentes, parecendo um vidro.



Efeito Aero Glass.³

Aero Flip (Alt+Tab)

Permite a alternância das janelas na área de trabalho, organizando-as de acordo com a preferência de uso.

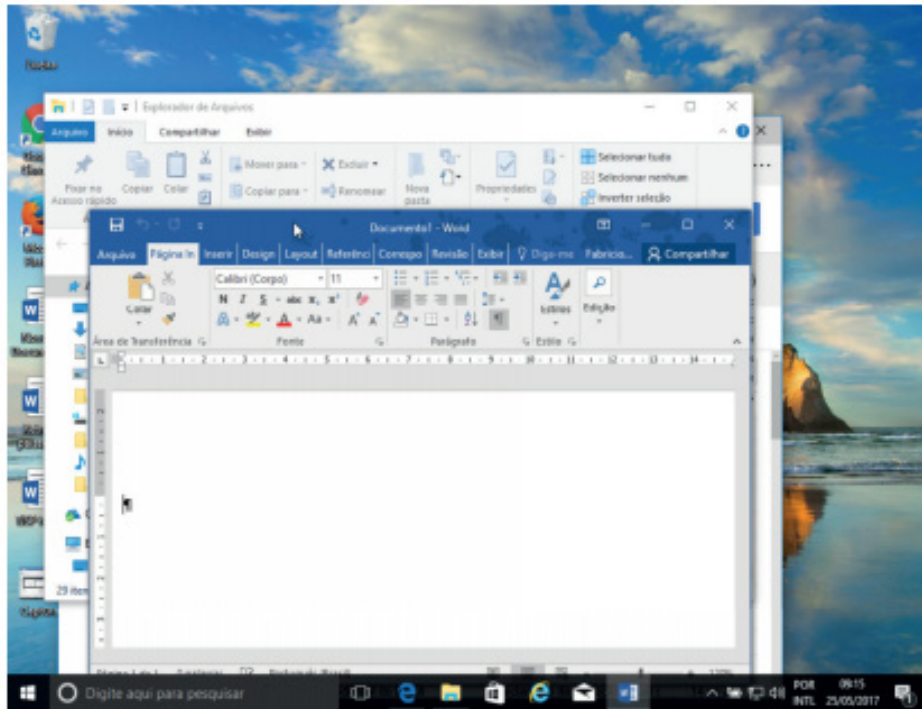


Efeito Aero Flip.

³ <https://www.tecmundo.com.br/windows-10/64159-efeito-aero-glass-lancado-mod-windows-10.htm>

Aero Shake (Win+Home)

Ferramenta útil para quem usa o computador com multitarefas. Ao trabalhar com várias janelas abertas, basta “sacudir” a janela ativa, clicando na sua barra de título, que todas as outras serão minimizadas, poupando tempo e trabalho. E, simplesmente, basta sacudir novamente e todas as janelas serão restauradas.

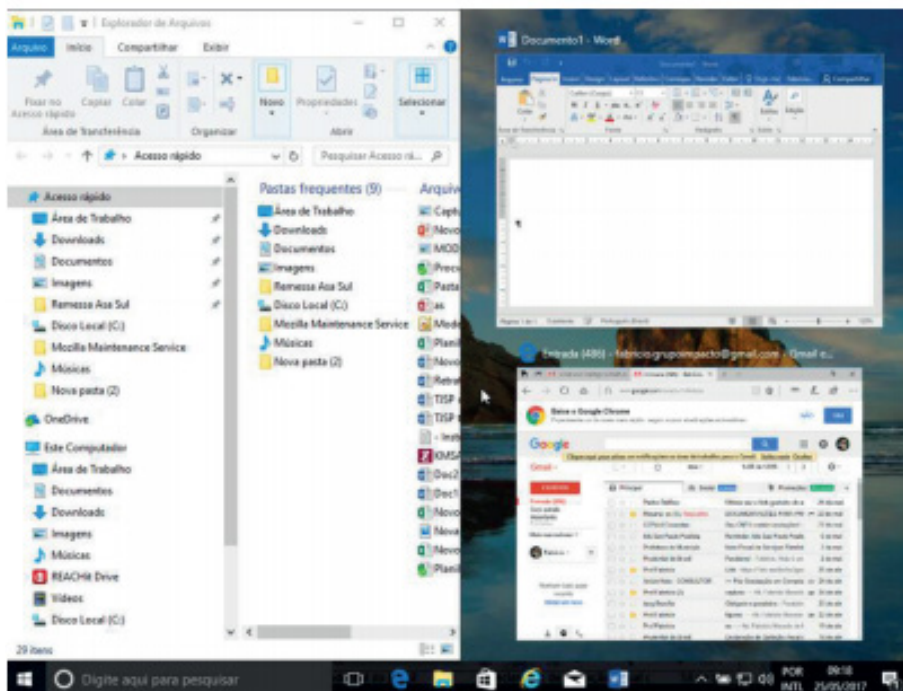


Efeito Aero Shake (Win+Home)

Aero Snap (Win + Setas de direção do teclado)

Recurso que permite melhor gerenciamento e organização das janelas abertas.

Basta arrastar uma janela para o topo da tela e a mesma é maximizada, ou arrastando para uma das laterais a janela é dividida de modo a ocupar metade do monitor.



Efeito Aero Snap.

LEI Nº 11.350/2006 QUE DISPÕE SOBRE A REGULAMENÇÃO DA PROFISSÃO DE AGENTE DE COMBATE ÀS ENDEMIAS

LEI Nº 11.350, DE 5 DE OUTUBRO DE 2006

Regulamenta o § 5º do art. 198 da Constituição, dispõe sobre o aproveitamento de pessoal amparado pelo parágrafo único do art. 2º da Emenda Constitucional nº 51, de 14 de fevereiro de 2006, e dá outras providências.

Faço saber que o PRESIDENTE DA REPÚBLICA adotou a Medida Provisória nº 297, de 2006, que o Congresso Nacional aprovou, e eu, Renan Calheiros, Presidente da Mesa do Congresso Nacional, para os efeitos do disposto no art. 62 da Constituição Federal, com a redação dada pela Emenda Constitucional nº 32, combinado com o art. 12 da Resolução nº 1, de 2002-CN, promulgo a seguinte Lei:

Art. 1º As atividades de Agente Comunitário de Saúde e de Agente de Combate às Endemias, passam a reger-se pelo disposto nesta Lei.

Art. 2º O exercício das atividades de Agente Comunitário de Saúde e de Agente de Combate às Endemias, nos termos desta Lei, dar-se-á exclusivamente no âmbito do Sistema Único de Saúde - SUS, na execução das atividades de responsabilidade dos entes federados, mediante vínculo direto entre os referidos Agentes e órgão ou entidade da administração direta, autárquica ou fundacional.

§ 1º É essencial e obrigatória a presença de Agentes Comunitários de Saúde na Estratégia Saúde da Família e de Agentes de Combate às Endemias na estrutura de vigilância epidemiológica e ambiental. (Redação dada pela Lei nº 13.708, de 2018)

§ 2º Incumbe aos Agentes Comunitários de Saúde e aos Agentes de Combate às Endemias desempenhar com zelo e presteza as atividades previstas nesta Lei. (Incluído dada pela Lei nº 13.595, de 2018)

Art. 3º O Agente Comunitário de Saúde tem como atribuição o exercício de atividades de prevenção de doenças e de promoção da saúde, a partir dos referenciais da Educação Popular em Saúde, mediante ações domiciliares ou comunitárias, individuais ou coletivas, desenvolvidas em conformidade com as diretrizes do SUS que normatizam a saúde preventiva e a atenção básica em saúde, com objetivo de ampliar o acesso da comunidade assistida às ações e aos serviços de informação, de saúde, de promoção social e de proteção da cidadania, sob supervisão do gestor municipal, distrital, estadual ou federal. (Redação dada pela Lei nº 13.595, de 2018)

Parágrafo único. (Revogado). (Redação dada pela Lei nº 13.595, de 2018)

I - (revogado); (Redação dada pela Lei nº 13.595, de 2018)

II - (revogado); (Redação dada pela Lei nº 13.595, de 2018)

III - (revogado); (Redação dada pela Lei nº 13.595, de 2018)

IV - (revogado); (Redação dada pela Lei nº 13.595, de 2018)

V - (revogado); (Redação dada pela Lei nº 13.595, de 2018)

VI - (revogado). (Redação dada pela Lei nº 13.595, de 2018)

§ 1º Para fins desta Lei, entende-se por Educação Popular em Saúde as práticas político-pedagógicas que decorrem das ações voltadas para a promoção, a proteção e a recuperação da saúde, estimulando o autocuidado, a prevenção de doenças e a promoção da saúde individual e coletiva a partir do diálogo sobre a diversidade de saberes culturais, sociais e científicos e a valorização dos saberes populares, com vistas à ampliação da participação popular no SUS e ao fortalecimento do vínculo entre os trabalhadores da saúde e os usuários do SUS. (Incluído pela Lei nº 13.595, de 2018)

§ 2º No modelo de atenção em saúde fundamentado na assistência multiprofissional em saúde da família, é considerada atividade precípua do Agente Comunitário de Saúde, em sua área geográfica de atuação, a realização de visitas domiciliares rotineiras, casa a casa, para a busca de pessoas com sinais ou sintomas de doenças agudas ou crônicas, de agravos ou de eventos de importância para a saúde pública e consequente encaminhamento para a unidade de saúde de referência. (Incluído dada pela Lei nº 13.595, de 2018)

§ 3º No modelo de atenção em saúde fundamentado na assistência multiprofissional em saúde da família, são consideradas atividades típicas do Agente Comunitário de Saúde, em sua área geográfica de atuação: (Incluído dada pela Lei nº 13.595, de 2018)

I - a utilização de instrumentos para diagnóstico demográfico e sociocultural; (Incluído dada pela Lei nº 13.595, de 2018)

II - o detalhamento das visitas domiciliares, com coleta e registro de dados relativos a suas atribuições, para fim exclusivo de controle e planejamento das ações de saúde; (Incluído dada pela Lei nº 13.595, de 2018)

III - a mobilização da comunidade e o estímulo à participação nas políticas públicas voltadas para as áreas de saúde e socioeducacional; (Incluído dada pela Lei nº 13.595, de 2018)

IV - a realização de visitas domiciliares regulares e periódicas para acolhimento e acompanhamento: (Incluído dada pela Lei nº 13.595, de 2018)

a) da gestante, no pré-natal, no parto e no puerpério; (Incluído dada pela Lei nº 13.595, de 2018)

b) da lactante, nos seis meses seguintes ao parto; (Incluído dada pela Lei nº 13.595, de 2018)

c) da criança, verificando seu estado vacinal e a evolução de seu peso e de sua altura; (Incluído dada pela Lei nº 13.595, de 2018)

d) do adolescente, identificando suas necessidades e motivando sua participação em ações de educação em saúde, em conformidade com o previsto na Lei nº 8.069, de 13 de julho de 1990 (Estatuto da Criança e do Adolescente); (Incluído dada pela Lei nº 13.595, de 2018)

e) da pessoa idosa, desenvolvendo ações de promoção de saúde e de prevenção de quedas e acidentes domésticos e motivando sua participação em atividades físicas e coletivas; (Incluído dada pela Lei nº 13.595, de 2018)

f) da pessoa em sofrimento psíquico; (Incluído dada pela Lei nº 13.595, de 2018)

g) da pessoa com dependência química de álcool, de tabaco ou de outras drogas; (Incluído dada pela Lei nº 13.595, de 2018)

h) da pessoa com sinais ou sintomas de alteração na cavidade bucal; (Incluído dada pela Lei nº 13.595, de 2018)

i) dos grupos homossexuais e transexuais, desenvolvendo ações de educação para promover a saúde e prevenir doenças; (Incluído dada pela Lei nº 13.595, de 2018)

j) da mulher e do homem, desenvolvendo ações de educação para promover a saúde e prevenir doenças; (Incluído dada pela Lei nº 13.595, de 2018)

V - realização de visitas domiciliares regulares e periódicas para identificação e acompanhamento: (Incluído dada pela Lei nº 13.595, de 2018)

a) de situações de risco à família; (Incluído dada pela Lei nº 13.595, de 2018)

b) de grupos de risco com maior vulnerabilidade social, por meio de ações de promoção da saúde, de prevenção de doenças e de educação em saúde; (Incluído dada pela Lei nº 13.595, de 2018)

c) do estado vacinal da gestante, da pessoa idosa e da população de risco, conforme sua vulnerabilidade e em consonância com o previsto no calendário nacional de vacinação; (Incluído dada pela Lei nº 13.595, de 2018)

CONHECIMENTOS ESPECÍFICOS AGENTE DE COMBATE A ENDEMIAS

VI - o acompanhamento de condicionalidades de programas sociais, em parceria com os Centros de Referência de Assistência Social (Cras).(Incluído dada pela Lei nº 13.595, de 2018)

§ 4º No modelo de atenção em saúde fundamentado na assistência multiprofissional em saúde da família, desde que o Agente Comunitário de Saúde tenha concluído curso técnico e tenha disponíveis os equipamentos adequados, são atividades do Agente, em sua área geográfica de atuação, assistidas por profissional de saúde de nível superior, membro da equipe: (Incluído dada pela Lei nº 13.595, de 2018)

I - a aferição da pressão arterial, durante a visita domiciliar, em caráter excepcional, encaminhando o paciente para a unidade de saúde de referência;(Incluído dada pela Lei nº 13.595, de 2018)

II - a medição de glicemia capilar, durante a visita domiciliar, em caráter excepcional, encaminhando o paciente para a unidade de saúde de referência;(Incluído dada pela Lei nº 13.595, de 2018)

III - a aferição de temperatura axilar, durante a visita domiciliar, em caráter excepcional, com o devido encaminhamento do paciente, quando necessário, para a unidade de saúde de referência;(Incluído dada pela Lei nº 13.595, de 2018)

IV - a orientação e o apoio, em domicílio, para a correta administração de medicação de paciente em situação de vulnerabilidade;(Incluído dada pela Lei nº 13.595, de 2018)

V - a verificação antropométrica.(Incluído dada pela Lei nº 13.595, de 2018)

§ 5º No modelo de atenção em saúde fundamentado na assistência multiprofissional em saúde da família, são consideradas atividades do Agente Comunitário de Saúde compartilhadas com os demais membros da equipe, em sua área geográfica de atuação:(Incluído dada pela Lei nº 13.595, de 2018)

I - a participação no planejamento e no mapeamento institucional, social e demográfico;(Incluído dada pela Lei nº 13.595, de 2018)

II - a consolidação e a análise de dados obtidos nas visitas domiciliares;(Incluído dada pela Lei nº 13.595, de 2018)

III - a realização de ações que possibilitem o conhecimento, pela comunidade, de informações obtidas em levantamentos socioepidemiológicos realizados pela equipe de saúde; (Incluído dada pela Lei nº 13.595, de 2018)

IV - a participação na elaboração, na implementação, na avaliação e na reprogramação permanente dos planos de ação para o enfrentamento de determinantes do processo saúde-doença;(Incluído dada pela Lei nº 13.595, de 2018)

V - a orientação de indivíduos e de grupos sociais quanto a fluxos, rotinas e ações desenvolvidos no âmbito da atenção básica em saúde;(Incluído dada pela Lei nº 13.595, de 2018)

VI - o planejamento, o desenvolvimento e a avaliação de ações em saúde;(Incluído dada pela Lei nº 13.595, de 2018)

VII - o estímulo à participação da população no planejamento, no acompanhamento e na avaliação de ações locais em saúde.(Incluído dada pela Lei nº 13.595, de 2018)

Art. 4º O Agente de Combate às Endemias tem como atribuição o exercício de atividades de vigilância, prevenção e controle de doenças e promoção da saúde, desenvolvidas em conformidade com as diretrizes do SUS e sob supervisão do gestor de cada ente federado.

§ 1º São consideradas atividades típicas do Agente de Combate às Endemias, em sua área geográfica de atuação:(Incluído dada pela Lei nº 13.595, de 2018)

I - desenvolvimento de ações educativas e de mobilização da comunidade relativas à prevenção e ao controle de doenças e agravos à saúde;(Incluído dada pela Lei nº 13.595, de 2018)

II - realização de ações de prevenção e controle de doenças e agravos à saúde, em interação com o Agente Comunitário de Saúde e a equipe de atenção básica;(Incluído dada pela Lei nº 13.595, de 2018)

III - identificação de casos suspeitos de doenças e agravos à saúde e encaminhamento, quando indicado, para a unidade de saúde de referência, assim como comunicação do fato à autoridade sanitária responsável;(Incluído dada pela Lei nº 13.595, de 2018)

IV - divulgação de informações para a comunidade sobre sinais, sintomas, riscos e agentes transmissores de doenças e sobre medidas de prevenção individuais e coletivas;(Incluído dada pela Lei nº 13.595, de 2018)

V - realização de ações de campo para pesquisa entomológica, malacológica e coleta de reservatórios de doenças;(Incluído dada pela Lei nº 13.595, de 2018)

VI - cadastramento e atualização da base de imóveis para planejamento e definição de estratégias de prevenção e controle de doenças;(Incluído dada pela Lei nº 13.595, de 2018)

VII - execução de ações de prevenção e controle de doenças, com a utilização de medidas de controle químico e biológico, manejo ambiental e outras ações de manejo integrado de vetores;(Incluído dada pela Lei nº 13.595, de 2018)

VIII - execução de ações de campo em projetos que visem a avaliar novas metodologias de intervenção para prevenção e controle de doenças;(Incluído dada pela Lei nº 13.595, de 2018)

IX - registro das informações referentes às atividades executadas, de acordo com as normas do SUS;(Incluído dada pela Lei nº 13.595, de 2018)

X - identificação e cadastramento de situações que interfiram no curso das doenças ou que tenham importância epidemiológica relacionada principalmente aos fatores ambientais;(Incluído dada pela Lei nº 13.595, de 2018)

XI - mobilização da comunidade para desenvolver medidas simples de manejo ambiental e outras formas de intervenção no ambiente para o controle de vetores.(Incluído dada pela Lei nº 13.595, de 2018)

§ 2º É considerada atividade dos Agentes de Combate às Endemias assistida por profissional de nível superior e condicionada à estrutura de vigilância epidemiológica e ambiental e de atenção básica a participação:(Incluído dada pela Lei nº 13.595, de 2018)

I - no planejamento, execução e avaliação das ações de vacinação animal contra zoonoses de relevância para a saúde pública normatizadas pelo Ministério da Saúde, bem como na notificação e na investigação de eventos adversos temporalmente associados a essas vacinações;(Incluído dada pela Lei nº 13.595, de 2018)

II - na coleta de animais e no recebimento, no acondicionamento, na conservação e no transporte de espécimes ou amostras biológicas de animais, para seu encaminhamento aos laboratórios responsáveis pela identificação ou diagnóstico de zoonoses de relevância para a saúde pública no Município;(Incluído dada pela Lei nº 13.595, de 2018)

III - na necropsia de animais com diagnóstico suspeito de zoonoses de relevância para a saúde pública, auxiliando na coleta e no encaminhamento de amostras laboratoriais, ou por meio de outros procedimentos pertinentes;(Incluído dada pela Lei nº 13.595, de 2018)

IV - na investigação diagnóstica laboratorial de zoonoses de relevância para a saúde pública;(Incluído dada pela Lei nº 13.595, de 2018)

V - na realização do planejamento, desenvolvimento e execução de ações de controle da população de animais, com vistas ao combate à propagação de zoonoses de relevância para a saúde pública, em caráter excepcional, e sob supervisão da coordenação da área de vigilância em saúde.(Incluído dada pela Lei nº 13.595, de 2018)

§ 3º O Agente de Combate às Endemias poderá participar, mediante treinamento adequado, da execução, da coordenação ou da supervisão das ações de vigilância epidemiológica e ambiental.(Incluído dada pela Lei nº 13.595, de 2018)

CONHECIMENTOS ESPECÍFICOS
AGENTE DE COMBATE A ENDEMIAS

Art. 4º-A.O Agente Comunitário de Saúde e o Agente de Combate às Endemias realizarão atividades de forma integrada, desenvolvendo mobilizações sociais por meio da Educação Popular em Saúde, dentro de sua área geográfica de atuação, especialmente nas seguintes situações:(Incluído dada pela Lei nº 13.595, de 2018)

I - na orientação da comunidade quanto à adoção de medidas simples de manejo ambiental para o controle de vetores, de medidas de proteção individual e coletiva e de outras ações de promoção de saúde, para a prevenção de doenças infecciosas, zoonoses, doenças de transmissão vetorial e agravos causados por animais peçonhentos;(Incluído dada pela Lei nº 13.595, de 2018)

II - no planejamento, na programação e no desenvolvimento de atividades de vigilância em saúde, de forma articulada com as equipes de saúde da família;(Incluído dada pela Lei nº 13.595, de 2018)

III - (VETADO);(Incluído dada pela Lei nº 13.595, de 2018)

IV - na identificação e no encaminhamento, para a unidade de saúde de referência, de situações que, relacionadas a fatores ambientais, interfiram no curso de doenças ou tenham importância epidemiológica;(Incluído dada pela Lei nº 13.595, de 2018)

V - na realização de campanhas ou de mutirões para o combate à transmissão de doenças infecciosas e a outros agravos.(Incluído dada pela Lei nº 13.595, de 2018)

Art. 4º-B.Deverão ser observadas as ações de segurança e de saúde do trabalhador, notadamente o uso de equipamentos de proteção individual e a realização dos exames de saúde ocupacional, na execução das atividades dos Agentes Comunitários de Saúde e dos Agentes de Combate às Endemias.(Incluído dada pela Lei nº 13.595, de 2018)

Art. 5º O Ministério da Saúde regulamentará as atividades de vigilância, prevenção e controle de doenças e de promoção da saúde a que se referem os arts. 3º, 4º e 4º-A e estabelecerá os parâmetros dos cursos previstos no inciso II do caput do art. 6º, no inciso I do caput do art. 7º e no § 2º deste artigo, observadas as diretrizes curriculares nacionais definidas pelo Conselho Nacional de Educação.(Redação dada pela Lei nº 13.595, de 2018)

§ 1º Os cursos a que se refere o caput deste artigo utilizarão os referenciais da Educação Popular em Saúde e serão oferecidos ao Agente Comunitário de Saúde e ao Agente de Combate às Endemias nas modalidades presencial ou semipresencial durante a jornada de trabalho.(Incluído pela Lei nº 13.595, de 2018)

§ 2º A cada 2 (dois) anos, os Agentes Comunitários de Saúde e os Agentes de Combate às Endemias frequentarão cursos de aperfeiçoamento.(Redação dada pela Lei nº 13.708, de 2018)

§ 2º-A Os cursos de que trata o § 2º deste artigo serão organizados e financiados, de modo tripartite, pela União, pelos Estados, pelo Distrito Federal e pelos Municípios.(Incluído pela Lei nº 13.708, de 2018)

§ 3º Cursos técnicos de Agente Comunitário de Saúde e de Agente de Combate às Endemias poderão ser ministrados nas modalidades presencial e semipresencial e seguirão as diretrizes estabelecidas pelo Conselho Nacional de Educação.(Incluído pela Lei nº 13.595, de 2018)

Art. 6º O Agente Comunitário de Saúde deverá preencher os seguintes requisitos para o exercício da atividade:

I - residir na área da comunidade em que atuar, desde a data da publicação do edital do processo seletivo público;

II - ter concluído, com aproveitamento, curso de formação inicial, com carga horária mínima de quarenta horas;(Redação dada pela Lei nº 13.595, de 2018)

III - ter concluído o ensino médio.(Redação dada pela Lei nº 13.595, de 2018)

§ 1º Quando não houver candidato inscrito que preencha o requisito previsto no inciso III do caput deste artigo, poderá ser admitida a contratação de candidato com ensino fundamental, que deverá comprovar a conclusão do ensino médio no prazo máximo de três anos.(Redação dada pela Lei nº 13.595, de 2018)

§ 2º É vedada a atuação do Agente Comunitário de Saúde fora da área geográfica a que se refere o inciso I do caput deste artigo.(Redação dada pela Lei nº 13.595, de 2018)

§ 3º Ao ente federativo responsável pela execução dos programas relacionados às atividades do Agente Comunitário de Saúde compete a definição da área geográfica a que se refere o inciso I do caput deste artigo, devendo:(Incluído pela Lei nº 13.595, de 2018)

I - observar os parâmetros estabelecidos pelo Ministério da Saúde;(Incluído pela Lei nº 13.595, de 2018)

II - considerar a geografia e a demografia da região, com distinção de zonas urbanas e rurais;(Incluído pela Lei nº 13.595, de 2018)

III - flexibilizar o número de famílias e de indivíduos a serem acompanhados, de acordo com as condições de acessibilidade local e de vulnerabilidade da comunidade assistida.(Incluído pela Lei nº 13.595, de 2018)

§ 4º A área geográfica a que se refere o inciso I do caput deste artigo será alterada quando houver risco à integridade física do Agente Comunitário de Saúde ou de membro de sua família decorrente de ameaça por parte de membro da comunidade onde reside e atua.(Incluído pela Lei nº 13.595, de 2018)

§ 5º Caso o Agente Comunitário de Saúde adquira casa própria fora da área geográfica de sua atuação, será excepcionado o disposto no inciso I do caput deste artigo e mantida sua vinculação à mesma equipe de saúde da família em que esteja atuando, podendo ser remanejado, na forma de regulamento, para equipe atuante na área onde está localizada a casa adquirida. (Incluído pela Lei nº 13.595, de 2018)

Art. 7º O Agente de Combate às Endemias deverá preencher os seguintes requisitos para o exercício da atividade:

I - ter concluído, com aproveitamento, curso de formação inicial, com carga horária mínima de quarenta horas;(Redação dada pela Lei nº 13.595, de 2018)

II - ter concluído o ensino médio.(Redação dada pela Lei nº 13.595, de 2018)

Parágrafo único. (Revogado).(Redação dada pela Lei nº 13.595, de 2018)

§ 1º Quando não houver candidato inscrito que preencha o requisito previsto no inciso II do caput deste artigo, poderá ser admitida a contratação de candidato com ensino fundamental, que deverá comprovar a conclusão do ensino médio no prazo máximo de três anos.(Incluído pela Lei nº 13.595, de 2018)

§ 2º Ao ente federativo responsável pela execução dos programas relacionados às atividades do Agente de Combate às Endemias compete a definição do número de imóveis a serem fiscalizados pelo Agente, observados os parâmetros estabelecidos pelo Ministério da Saúde e os seguintes:(Incluído pela Lei nº 13.595, de 2018)

I - condições adequadas de trabalho;(Incluído pela Lei nº 13.595, de 2018)

II - geografia e demografia da região, com distinção de zonas urbanas e rurais;(Incluído pela Lei nº 13.595, de 2018)

III - flexibilização do número de imóveis, de acordo com as condições de acessibilidade local.(Incluído pela Lei nº 13.595, de 2018)

Art. 8º Os Agentes Comunitários de Saúde e os Agentes de Combate às Endemias admitidos pelos gestores locais do SUS e pela Fundação Nacional de Saúde - FUNASA, na forma do disposto no § 4º do art. 198 da Constituição, submetem-se ao regime jurídico estabelecido pela Consolidação das Leis do Trabalho - CLT, salvo se, no caso dos Estados, do Distrito Federal e dos Municípios, lei local dispuser de forma diversa.

Art. 9º A contratação de Agentes Comunitários de Saúde e de Agentes de Combate às Endemias deverá ser precedida de processo seletivo público de provas ou de provas e títulos, de acordo com a natureza e a complexidade de suas atribuições e requisitos específicos para o exercício das atividades, que atenda aos princípios de legalidade, impessoalidade, moralidade, publicidade e eficiência.