



FHEMIG

FUNDAÇÃO HOSPITALAR - MINAS GERAIS-MG

Técnico em Nutrição e Dietética

EDITAL Nº 01/2023

CÓD: SL-020MA-23
7908433235941

Língua Portuguesa

1. Leitura, compreensão e interpretação de textos.....	7
2. Estruturação do texto e dos parágrafos.	8
3. Articulação do texto: pronomes e expressões referenciais, nexos, operadores sequenciais. Equivalência e transformação de estruturas.....	9
4. Significação contextual de palavras e expressões.....	10
5. Sintaxe: processos de coordenação e subordinação.....	10
6. Emprego de tempos e modos verbais.Flexão nominal e verbal.	13
7. Pontuação.....	18
8. Estrutura e formação de palavras.....	20
9. Funções das classes de palavras.	22
10. Pronomes: emprego, formas de tratamento e colocação.	30
11. Concordância nominal e verbal.....	31
12. Regência nominal e verbal.....	32
13. Ortografia oficial.	34
14. Acentuação gráfica.....	35

Raciocínio Lógico - Matemático

1. Estrutura lógica de relações arbitrárias entre pessoas, lugares, objetos ou eventos fictícios;.....	45
2. dedução de novas informações das relações fornecidas e avaliação das condições usadas para estabelecer a estrutura daquelas relações.	48
3. Compreensão e análise da lógica de uma situação, utilizando as funções intelectuais: raciocínio verbal, raciocínio matemático, raciocínio sequencial, orientação espacial e temporal, formação de conceitos, discriminação de elementos.	56
4. Operações com conjuntos.	59
5. Raciocínio lógico envolvendo problemas aritméticos, geométricos e matriciais.....	62

Informática Básica

1. Ambiente operacional Windows (XP/7/10). Fundamentos do Windows, operações com janelas, menus, barra de tarefas, área de trabalho, trabalho com pastas e arquivos, localização de arquivos e pastas, movimentação e cópia de arquivos e pastas e criação e exclusão de arquivos e pastas, compartilhamentos e áreas de transferência. Configurações básicas do Windows: resolução da tela, cores, fontes, impressoras, aparência, segundo plano e protetor de tela.....	67
2. Windows Explorer.....	89
3. Ambiente Intranet e Internet. Conceito básico de internet e intranet e utilização de tecnologias, ferramentas e aplicativos associados à internet. Principais navegadores.....	90
4. Ferramentas de busca e pesquisa.	94
5. Processador de Textos. MS Office/2007/2010/2013 – Word e Libre-Office Writer. Conceitos básicos. Criação de documentos. Abrir e Salvar documentos. Digitação. Edição de textos. Estilos. Formatação. Tabelas e tabulações. Cabeçalho e rodapés. Configuração de página. Corretor ortográfico. Impressão. Ícones. Atalhos de teclado. Uso dos recursos. Planilha Eletrônica.	95

6. MS Office/2007/2010/2013/2016/2019 – Excel e Libre-Office Calc. Conceitos básicos. Criação de documentos. Abrir e Salvar documentos. Estilos. Formatação. Fórmulas e funções. Gráficos. Corretor ortográfico. Impressão. Ícones. Atalhos de teclado. Uso dos recursos.....	124
7. Correio Eletrônico. Conceitos básicos. Formatos de mensagens. Transmissão e recepção de mensagens. Catálogo de endereços. Arquivos Anexados. Uso dos recursos. Ícones. Atalhos de teclado.	155
8. Segurança da Informação. Cuidados relativos à segurança e sistemas antivírus.....	158

Legislação Específica

1. Sistema Único de Saúde (SUS): princípios e diretrizes do SUS.....	165
2. Política Nacional de Promoção da Saúde.	172
3. Política Nacional de Humanização.	182

Conhecimentos Específicos Técnico em Nutrição e Dietética

1. Técnicas e métodos de pré-preparo e preparo de alimentos. Cocção e Métodos de conservação.....	191
2. Recebimento, armazenamento, conservação e estocagem de alimentos.....	197
3. Aquisição de alimentos: Mensuração; Seleção; Armazenamento; Fator de correção.....	198
4. Indicador de conversão.....	199
5. Planejamento de refeições: Cardápios, tipos de cardápios, fichas de preparo, previsão quantitativa de gêneros alimentícios e custos;.....	199
6. Sistema de distribuição de refeições.....	200
7. Características sensoriais dos diversos grupos de alimentos.....	201
8. Microbiologia de alimentos e doenças transmitidas por alimentos;.....	203
9. Procedimentos de higienização. Sistemas e práticas de controle da qualidade sanitária dos alimentos;.....	203
10. Boas Práticas, Procedimentos Operacionais Padronizados e APPCC.....	210
11. Macronutrientes, micronutrientes e fibras alimentares: conceitos, funções no organismo, metabolismo e fontes alimentares.....	212
12. Legislação e ética profissional dos Técnicos em Nutrição e Dietética.....	216

ESTRUTURAÇÃO DO TEXTO E DOS PARÁGRAFOS.

Compreender um texto trata da análise e decodificação do que de fato está escrito, seja das frases ou das ideias presentes. Interpretar um texto, está ligado às conclusões que se pode chegar ao conectar as ideias do texto com a realidade. Interpretação trabalha com a subjetividade, com o que se entendeu sobre o texto.

Interpretar um texto permite a compreensão de todo e qualquer texto ou discurso e se amplia no entendimento da sua ideia principal. Compreender relações semânticas é uma competência imprescindível no mercado de trabalho e nos estudos.

Quando não se sabe interpretar corretamente um texto pode-se criar vários problemas, afetando não só o desenvolvimento profissional, mas também o desenvolvimento pessoal.

Busca de sentidos

Para a busca de sentidos do texto, pode-se retirar do mesmo os **tópicos frasais** presentes em cada parágrafo. Isso auxiliará na apreensão do conteúdo exposto.

Isso porque é ali que se fazem necessários, estabelecem uma relação hierárquica do pensamento defendido, retomando ideias já citadas ou apresentando novos conceitos.

Por fim, concentre-se nas ideias que realmente foram explicitadas pelo autor. Textos argumentativos não costumam conceder espaço para divagações ou hipóteses, supostamente contidas nas entrelinhas. Deve-se ater às ideias do autor, o que não quer dizer que o leitor precise ficar preso na superfície do texto, mas é fundamental que não sejam criadas suposições vagas e inespecíficas.

Importância da interpretação

A prática da leitura, seja por prazer, para estudar ou para se informar, aprimora o vocabulário e dinamiza o raciocínio e a interpretação. A leitura, além de favorecer o aprendizado de conteúdos específicos, aprimora a escrita.

Uma interpretação de texto assertiva depende de inúmeros fatores. Muitas vezes, apressados, descuidamo-nos dos detalhes presentes em um texto, achamos que apenas uma leitura já se faz suficiente. Interpretar exige paciência e, por isso, sempre releia o texto, pois a segunda leitura pode apresentar aspectos surpreendentes que não foram observados previamente. Para auxiliar na busca de sentidos do texto, pode-se também retirar dele os tópicos frasais presentes em cada parágrafo, isso certamente auxiliará na apreensão do conteúdo exposto. Lembre-se de que os parágrafos não estão organizados, pelo menos em um bom texto, de maneira aleatória, se estão no lugar que estão, é porque ali se fazem necessários, estabelecendo uma relação hierárquica do pensamento defendido, retomando ideias já citadas ou apresentando novos conceitos.

Concentre-se nas ideias que de fato foram explicitadas pelo autor: os textos argumentativos não costumam conceder espaço para divagações ou hipóteses, supostamente contidas nas entrelinhas. Devemos nos ater às ideias do autor, isso não quer dizer que você precise ficar preso na superfície do texto, mas é fundamental que não criemos, à revelia do autor, suposições vagas e inespecíficas. Ler com atenção é um exercício que deve ser praticado à exaustão, assim como uma técnica, que fará de nós leitores proficientes.

Uma boa redação é dividida em ideias relacionadas entre si ajustadas a uma ideia central que norteia todo o pensamento do texto. Um dos maiores problemas nas redações é estruturar as ideias para fazer com que o leitor entenda o que foi dito no texto. Fazer uma estrutura no texto para poder guiar o seu pensamento e o do leitor.

Parágrafo

O parágrafo organizado em torno de uma ideia-núcleo, que é desenvolvida por ideias secundárias. O parágrafo pode ser formado por uma ou mais frases, sendo seu tamanho variável. No texto dissertativo-argumentativo, os parágrafos devem estar todos relacionados com a tese ou ideia principal do texto, geralmente apresentada na introdução.

Embora existam diferentes formas de organização de parágrafos, os textos dissertativo-argumentativos e alguns gêneros jornalísticos apresentam uma estrutura-padrão. Essa estrutura consiste em três partes: a ideia-núcleo, as ideias secundárias (que desenvolvem a ideia-núcleo) e a conclusão (que reafirma a ideia-básica). Em parágrafos curtos, é raro haver conclusão.

Introdução: faz uma rápida apresentação do assunto e já traz uma ideia da sua posição no texto, é normalmente aqui que você irá identificar qual o problema do texto, o porque ele está sendo escrito. Normalmente o tema e o problema são dados pela própria prova.

Desenvolvimento: elabora melhor o tema com argumentos e ideias que apoiem o seu posicionamento sobre o assunto. É possível usar argumentos de várias formas, desde dados estatísticos até citações de pessoas que tenham autoridade no assunto.

Conclusão: faz uma retomada breve de tudo que foi abordado e conclui o texto. Esta última parte pode ser feita de várias maneiras diferentes, é possível deixar o assunto ainda aberto criando uma pergunta reflexiva, ou concluir o assunto com as suas próprias conclusões a partir das ideias e argumentos do desenvolvimento.

Outro aspecto que merece especial atenção são os conectores. São responsáveis pela coesão do texto e tornam a leitura mais fluente, visando estabelecer um encadeamento lógico entre as ideias e servem de ligação entre o parágrafo, ou no interior do período, e o tópico que o antecede.

Saber usá-los com precisão, tanto no interior da frase, quanto ao passar de um enunciado para outro, é uma exigência também para a clareza do texto.

Sem os conectores (pronomes relativos, conjunções, advérbios, preposições, palavras denotativas) as ideias não fluem, muitas vezes o pensamento não se completa, e o texto torna-se obscuro, sem coerência.

Esta estrutura é uma das mais utilizadas em textos argumentativos, e por conta disso é mais fácil para os leitores.

3 – Princípio do Terceiro excluído

$$p \vee \neg p$$

Por fim, estabelecemos que uma proposição ou é verdadeira ou é falsa, não havendo mais nenhuma opção, ou seja, excluindo uma nova (como são duas, uma terceira) opção).

DICA: Vimos então as principais estruturas lógicas, como lidamos com elas e quais as regras para *jogarmos este jogo*. Então, escreva várias frases, julgue se são proposições ou não e depois tente traduzi-las para a linguagem simbólica que aprendemos.

LÓGICA SENTENCIAL (OU PROPOSICIONAL)

A lógica proposicional é baseada justamente nas *proposições* e suas relações. Podemos ter dois tipos de proposições, simples ou composta.

Em geral, uma proposição simples não utiliza conectivos (*e; ou; se; se, e somente se*). Enquanto a proposição composta são duas ou mais proposições (simples) ligadas através destes conectivos.

Mas às vezes uma proposição composta é de difícil análise. “Carlos é professor e a moeda do Brasil é o Real”. Se Carlos não for professor e a moeda do Brasil for o real, a proposição composta é verdadeira ou falsa? Temos uma proposição verdadeira e falsa? Como podemos lidar com isso?

A melhor maneira de analisar estas proposições compostas é através de tabelas-verdades.

A *tabela verdade* é montada com todas as possibilidades que uma proposição pode assumir e suas combinações. Se quiséssemos saber sobre uma proposição e sua negativa, teríamos a seguinte tabela verdade:

p	~p
V	F
F	V

A tabela verdade de uma conjunção ($p \wedge q$) é a seguinte:

p	q	$p \wedge q$
V	V	V
V	F	F
F	V	F
F	F	F

Todas as tabelas verdades são as seguintes:

p	q	$p \wedge q$	$p \vee q$	$p \rightarrow q$	$p \leftrightarrow q$	$p \vee q$
V	V	V	V	V	V	F
V	F	F	V	F	F	V
F	V	F	V	V	F	V
F	F	F	F	V	V	F

Note que quando tínhamos uma proposição, nossa tabela verdade resultou em uma tabela com 2 linhas e quando tínhamos duas proposições nossa tabela era composta por 4 linhas.

A fórmula para o número de linhas se dá através de 2^n , onde n é o número de proposições.

Se tivéssemos a seguinte tabela verdade:

p	q	r	$p \vee q \rightarrow r$
---	---	---	--------------------------

Mesmo sem preenchê-la, podemos afirmar que ela terá 2^3 linhas, ou seja, 8 linhas.

Mais um exemplo:

e estados e municípios, em geral, contribuem com a outra metade dos recursos. O Ministério da Saúde formula políticas nacionais de saúde, mas não realiza as ações. Para a realização dos projetos, depende de seus parceiros (estados, municípios, ONGs, fundações, empresas, etc.). Também tem a função de planejar, elaborar normas, avaliar e utilizar instrumentos para o controle do SUS.

Estados e Distrito Federal

Os estados possuem secretarias específicas para a gestão de saúde. O gestor estadual deve aplicar recursos próprios, inclusive nos municípios, e os repassados pela União. Além de ser um dos parceiros para a aplicação de políticas nacionais de saúde, o estado formula suas próprias políticas de saúde. Ele coordena e planeja o SUS em nível estadual, respeitando a normatização federal. Os gestores estaduais são responsáveis pela organização do atendimento à saúde em seu território.

Municípios

São responsáveis pela execução das ações e serviços de saúde no âmbito do seu território. O gestor municipal deve aplicar recursos próprios e os repassados pela União e pelo estado. O município formula suas próprias políticas de saúde e também é um dos parceiros para a aplicação de políticas nacionais e estaduais de saúde. Ele coordena e planeja o SUS em nível municipal, respeitando a normatização federal. Pode estabelecer parcerias com outros municípios para garantir o atendimento pleno de sua população, para procedimentos de complexidade que estejam acima daqueles que pode oferecer.

História do sistema único de saúde (SUS)

As duas últimas décadas foram marcadas por intensas transformações no sistema de saúde brasileiro, intimamente relacionadas com as mudanças ocorridas no âmbito político-institucional. Simultaneamente ao processo de redemocratização iniciado nos anos 80, o país passou por grave crise na área econômico-financeira.

No início da década de 80, procurou-se consolidar o processo de expansão da cobertura assistencial iniciado na segunda metade dos anos 70, em atendimento às proposições formuladas pela OMS na Conferência de Alma-Ata (1978), que preconizava “Saúde para Todos no Ano 2000”, principalmente por meio da Atenção Primária à Saúde.

Nessa mesma época, começa o Movimento da Reforma Sanitária Brasileira, constituído inicialmente por uma parcela da intelectualidade universitária e dos profissionais da área da saúde. Posteriormente, incorporaram-se ao movimento outros segmentos da sociedade, como centrais sindicais, movimentos populares de saúde e alguns parlamentares.

As proposições desse movimento, iniciado em pleno regime autoritário da ditadura militar, eram dirigidas basicamente à construção de uma nova política de saúde efetivamente democrática, considerando a descentralização, universalização e unificação como elementos essenciais para a reforma do setor.

Várias foram as propostas de implantação de uma rede de serviços voltada para a atenção primária à saúde, com hierarquização, descentralização e universalização, iniciando-se já a partir do Programa de Interiorização das Ações de Saúde e Saneamento (PIASS), em 1976.

Em 1980, foi criado o Programa Nacional de Serviços Básicos de Saúde (PREV-SAÚDE) - que, na realidade, nunca saiu do papel -, logo seguida pelo plano do Conselho Nacional de Administração da Saúde Previdenciária (CONASP), em 1982 a partir do qual foi imple-

mentada a política de Ações Integradas de Saúde (AIS), em 1983. Essas constituíram uma estratégia de extrema importância para o processo de descentralização da saúde.

A 8ª Conferência Nacional da Saúde, realizada em março de 1986, considerada um marco histórico, consagra os princípios preconizados pelo Movimento da Reforma Sanitária.

Em 1987 é implementado o Sistema Unificado e Descentralizado de Saúde (SUDS), como uma consolidação das Ações Integradas de Saúde (AIS), que adota como diretrizes a universalização e a equidade no acesso aos serviços, à integralidade dos cuidados, a regionalização dos serviços de saúde e implementação de distritos sanitários, a descentralização das ações de saúde, o desenvolvimento de instituições colegiadas gestoras e o desenvolvimento de uma política de recursos humanos.

O capítulo dedicado à saúde na nova Constituição Federal, promulgada em outubro de 1988, retrata o resultado de todo o processo desenvolvido ao longo dessas duas décadas, criando o Sistema Único de Saúde (SUS) e determinando que “a saúde é direito de todos e dever do Estado” (art. 196).

Entre outros, a Constituição prevê o acesso universal e igualitário às ações e serviços de saúde, com regionalização e hierarquização, descentralização com direção única em cada esfera de governo, participação da comunidade e atendimento integral, com prioridade para as atividades preventivas, sem prejuízo dos serviços assistenciais.

A Lei nº 8.080, promulgada em 1990, operacionaliza as disposições constitucionais. São atribuições do SUS em seus três níveis de governo, além de outras, “ordenar a formação de recursos humanos na área de saúde” (CF, art. 200, inciso III).

Princípios do SUS

São conceitos que orientam o SUS, previstos no artigo 198 da Constituição Federal de 1988 e no artigo 7º do Capítulo II da Lei nº 8.080/1990. Os principais são:

Universalidade: significa que o SUS deve atender a todos, sem distinções ou restrições, oferecendo toda a atenção necessária, sem qualquer custo;

Integralidade: o SUS deve oferecer a atenção necessária à saúde da população, promovendo ações contínuas de prevenção e tratamento aos indivíduos e às comunidades, em quaisquer níveis de complexidade;

Equidade: o SUS deve disponibilizar recursos e serviços com justiça, de acordo com as necessidades de cada um, canalizando maior atenção aos que mais necessitam;

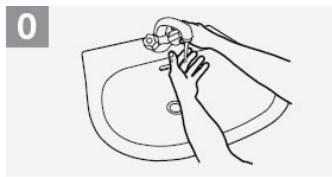
Participação social: é um direito e um dever da sociedade participar das gestões públicas em geral e da saúde pública em particular; é dever do Poder Público garantir as condições para essa participação, assegurando a gestão comunitária do SUS; e

Descentralização: é o processo de transferência de responsabilidades de gestão para os municípios, atendendo às determinações constitucionais e legais que embasam o SUS, definidor de atribuições comuns e competências específicas à União, aos estados, ao Distrito Federal e aos municípios.

Principais leis

Constituição Federal de 1988: Estabelece que “a saúde é direito de todos e dever do Estado, garantido mediante políticas sociais e econômicas que visem à redução do risco de doença e de outros agravos e ao acesso universal e igualitário às ações e aos serviços para sua promoção, proteção e recuperação”. Determina ao Poder

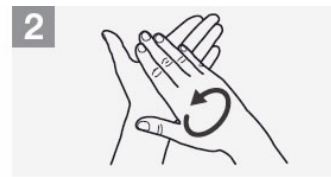
Abaixo, imagem sobre a higienização correta das mãos:



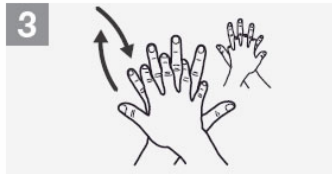
Molhe as mãos com água



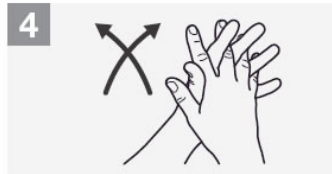
Aplique sabão para cobrir todas as superfícies das mãos



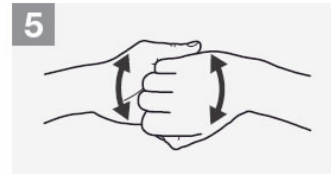
Esfregue as palmas das mãos, uma na outra



Palma da mão direita no dorso da esquerda, com os dedos entrelaçados e vice-versa



Palma com palma com os dedos entrelaçados



Parte de trás dos dedos nas palmas opostas com os dedos entrelaçados



Esfregue o polegar esquerdo em sentido rotativo, entrelaçado na palma direita e vice-versa



Esfregue rotativamente para trás e para a frente os dedos da mão direita na palma da mão esquerda e vice-versa



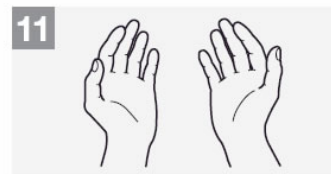
Enxágue as mãos com água



Seque as mãos com toalha descartável



Utilize o toalha para fechar a torneira, se esta for de comando manual



Agora as suas mãos estão limpas e seguras

• **Da aparência do colaborador**

Também segundo as legislações o funcionário/colaborador deve: tomar banho diariamente, ter barba e bigode raspados, unhas curtas, limpas, sem esmalte ou base, maquiagem leve.

Não é permitido o uso de adornos, por exemplo: colares, amuletos, pulseiras, fitas, brincos, *piercing*, relógio, anéis e alianças, entre outros.

Os objetos necessários para uso no trabalho como, caneta, lápis, papéis, termômetro, entre outros, devem ser colocados nos bolsos inferiores do uniforme.

Sobre os uniformes, eles devem estar bem conservados e limpos, sendo trocado diariamente e com a utilização somente nas dependências internas da empresa, os cabelos presos e totalmente protegidos com touca própria para cozinha, sapatos fechados, antiderrapantes, em boas condições de higiene e conservação ou botas de borracha, para a limpeza e higienização do estabelecimento ou quando necessário.

Durante a manipulação dos alimentos não é permitido: falar, cantar, assobiar, tossir, espirrar, cuspir sobre os produtos, mascar goma, palito, fósforo ou similares, chupar balas, comer ou experimentar alimentos com as mãos, tocar o corpo, colocar o dedo no nariz, ouvido, assoar o nariz, mexer no cabelo ou pentear-se, enxugar o suor com as mãos, panos ou qualquer peça da vestimenta, fumar, tocar maçanetas, celulares ou em qualquer outro objeto alheio à atividade, fazer uso de utensílios e equipamentos sujos, manipular dinheiro e praticar outros atos que possam contaminar o alimento.

Higiene dos alimentos

No ato de recebimento da mercadoria os entregadores de matérias-primas, ingredientes, embalagens, alimentos industrializados ou prontos para consumo, assim como seus veículos de transporte, devem se apresentar limpos e em condições de higiene. Sua recepção deve ocorrer em área exclusiva para este fim, protegida de chuva, sol, poeira e livre de materiais ou equipamentos inservíveis.