

CARLOS CHAGAS - MG

PREFEITURA MUNICIPAL DE CARLOS CHAGAS
- MINAS GERAIS

Ensino Fundamental Completo:

Oficial de Serviços Especiais II (Eletricista); Oficial de Serviços Especiais II (Motorista); Operador de Serviços Especiais I (Operador de Trator Agrícola); Operador de Serviços Especiais II (Operador de Máquina Pesada) e Auxiliar de Serviços de Educação Básica (Servente Escolar)

**EDITAL DO CONCURSO PÚBLICO Nº 01/2023,
05 DE DEZEMBRO DE 2023 - REABERTURA**

CÓD: SL-225MA-24
7908433255710

Língua Portuguesa

1. Compreensão e interpretação de textos verbais e não verbais	7
2. Informações explícitas e implícitas. Inferir o sentido de uma palavra a partir do contexto em que foi empregada	10
3. Gêneros e tipos textuais: textos informativos e literários	10
4. Sinônimos e antônimos. Significação literal; sentido figurado e contextual de palavras. Vocabulário.....	16
5. Alfabeto: ordem alfabética, vogais e consoantes; maiúsculas e minúsculas	17
6. Encontro consonantal. Encontro vocálico. Dígrafo. Divisão silábica. Separação silábica: número de sílabas.....	19
7. Classes de palavras: substantivo, adjetivo, verbo (tempos e modos verbais), pronome, numeral, artigo, advérbio, preposição, conjunção. Flexões de gênero, de número e de grau	19
8. Frase. Oração. Período. Sujeito, predicado e complementos	30
9. Ortografia.....	33
10. Acentuação. Regras de acentuação	33
11. Sinais de pontuação.....	35
12. Variação linguística: aspectos culturais, históricos, sociais e regionais no uso da Língua Portuguesa. Registros formal e informal da escrita padrão	37
13. Ortografia oficial. Novo Acordo Ortográfico	38

Matemática

1. Sistema de numeração decimal: características, leitura, escrita e comparação de números naturais e de números racionais representados na forma decimal.....	51
2. Operações (adição, subtração, multiplicação, divisão, potenciação e radiciação) com números racionais nas formas decimal e fracionária.....	53
3. Sistema monetário brasileiro	55
4. Cálculo de porcentagens.....	57
5. Grandezas e medidas: comprimento, massa, tempo, temperatura, área e capacidade. Problemas envolvendo medições. Conversão de unidades de medida	59
6. Grandezas diretamente proporcionais e grandezas inversamente proporcionais. Problemas que envolvem a razão entre duas grandezas de espécies diferentes, como velocidade e densidade demográfica	62
7. Polígonos: classificações quanto ao número de vértices, às medidas de lados e ângulos e ao paralelismo e perpendicularismo dos lados.....	64
8. Cálculo de área e perímetro de figuras geométricas planas.....	66
9. Cálculo de volume de blocos retangulares	66

Conhecimentos Gerais

1. Atualidades e conhecimentos gerais do município de Carlos Chagas, do estado de Minas Gerais e do Brasil.....	73
2. Conhecimentos relativos a aspectos históricos, geográficos, políticos, econômicos, culturais e sociais do município de Carlos Chagas, do estado de Minas Gerais e do Brasil.....	73

LÍNGUA PORTUGUESA

COMPREENSÃO E INTERPRETAÇÃO DE TEXTOS VERBAIS E NÃO VERBAIS

Definição Geral

Embora correlacionados, esses conceitos se distinguem, pois sempre que compreendemos adequadamente um texto e o objetivo de sua mensagem, chegamos à interpretação, que nada mais é do que as conclusões específicas. Exemplificando, sempre que nos é exigida a compreensão de uma questão em uma avaliação, a resposta será localizada no próprio no texto, posteriormente, ocorre a interpretação, que é a leitura e a conclusão fundamentada em nossos conhecimentos prévios.

Compreensão de Textos

Resumidamente, a compreensão textual consiste na análise do que está explícito no texto, ou seja, na identificação da mensagem. É assimilar (uma devida coisa) intelectualmente, fazendo uso da capacidade de entender, atinar, perceber, compreender. Compreender um texto é apreender de forma objetiva a mensagem transmitida por ele. Portanto, a compreensão textual envolve a decodificação da mensagem que é feita pelo leitor. Por exemplo, ao ouvirmos uma notícia, automaticamente compreendemos a mensagem transmitida por ela, assim como o seu propósito comunicativo, que é informar o ouvinte sobre um determinado evento.

Interpretação de Textos

É o entendimento relacionado ao conteúdo, ou melhor, os resultados aos quais chegamos por meio da associação das ideias e, em razão disso, sobressai ao texto. Resumidamente, interpretar é decodificar o sentido de um texto por indução.

A interpretação de textos compreende a habilidade de se chegar a conclusões específicas após a leitura de algum tipo de texto, seja ele escrito, oral ou visual.

Grande parte da bagagem interpretativa do leitor é resultado da leitura, integrando um conhecimento que foi sendo assimilado ao longo da vida. Dessa forma, a interpretação de texto é subjetiva, podendo ser diferente entre leitores.

Exemplo de compreensão e interpretação de textos

Para compreender melhor a compreensão e interpretação de textos, analise a questão abaixo, que aborda os dois conceitos em um texto misto (verbal e visual):

FGV > SEDUC/PE > Agente de Apoio ao Desenvolvimento Escolar Especial > 2015

Português > Compreensão e interpretação de textos

A imagem a seguir ilustra uma campanha pela inclusão social.



“A Constituição garante o direito à educação para todos e a inclusão surge para garantir esse direito também aos alunos com deficiências de toda ordem, permanentes ou temporárias, mais ou menos severas.”

A partir do fragmento acima, assinale a afirmativa **incorreta**.

- (A) A inclusão social é garantida pela Constituição Federal de 1988.
- (B) As leis que garantem direitos podem ser mais ou menos severas.
- (C) O direito à educação abrange todas as pessoas, deficientes ou não.
- (D) Os deficientes temporários ou permanentes devem ser incluídos socialmente.
- (E) “Educação para todos” inclui também os deficientes.

Comentário da questão:

Em “A” o texto é sobre direito à educação, incluindo as pessoas com deficiência, ou seja, inclusão de pessoas na sociedade. = afirmativa correta.

Em “B” o complemento “mais ou menos severas” se refere à “deficiências de toda ordem”, não às leis. = afirmativa incorreta.

Em “C” o advérbio “também”, nesse caso, indica a inclusão/adição das pessoas portadoras de deficiência ao direito à educação, além das que não apresentam essas condições. = afirmativa correta.

Em “D” além de mencionar “deficiências de toda ordem”, o texto destaca que podem ser “permanentes ou temporárias”. = afirmativa correta.

Em “E” este é o tema do texto, a inclusão dos deficientes. = afirmativa correta.

Resposta: Logo, a Letra B é a resposta Certa para essa questão, visto que é a única que contém uma afirmativa incorreta sobre o texto.

Existem muitas linguagens e cada uma delas é composta de diversos elementos. Alguns exemplos: letras e palavras são elementos da linguagem escrita; cores e formas são elementos da linguagem visual; timbre e ritmo são alguns dos elementos da linguagem sonora.

A linguagem expressa, cria, produz ou comunica algo. Há linguagens verbais e não verbais. Cada uma delas é composta por diversos elementos. Alguns exemplos: letras e palavras são elementos da linguagem verbal; cores e formas são elementos da linguagem visual; timbre e ritmo são alguns dos elementos da linguagem sonora.

Linguagem verbal

A linguagem verbal é caracterizada pela comunicação através do uso de palavras. Essas palavras podem ser faladas ou escritas. O conjunto das palavras utilizadas em uma língua é chamado de léxico.

Linguagem não verbal

A comunicação não verbal é compreendida como toda a comunicação realizada através de elementos não verbais. Ou seja, que não usem palavras.

	Linguagem verbal	Linguagem não verbal
Elementos presentes	Palavras	Imagens Gestos Sons Expressões corporais e faciais
Exemplos	Conversas Discursos Textos Rádio	Língua de sinais Placas de aviso e de trânsito Obras de arte Dança

Interpretação de linguagem não verbal (tabelas, fotos, quadrinhos, etc.)

A simbologia é uma forma de comunicação não verbal que consegue, por meio de símbolos gráficos populares, transmitir mensagens e exprimir ideias e conceitos em uma linguagem figurativa ou abstrata. A capacidade de reconhecimento e interpretação das imagens/símbolos é determinada pelo conhecimento de cada pessoa.

Exemplos:

Placas



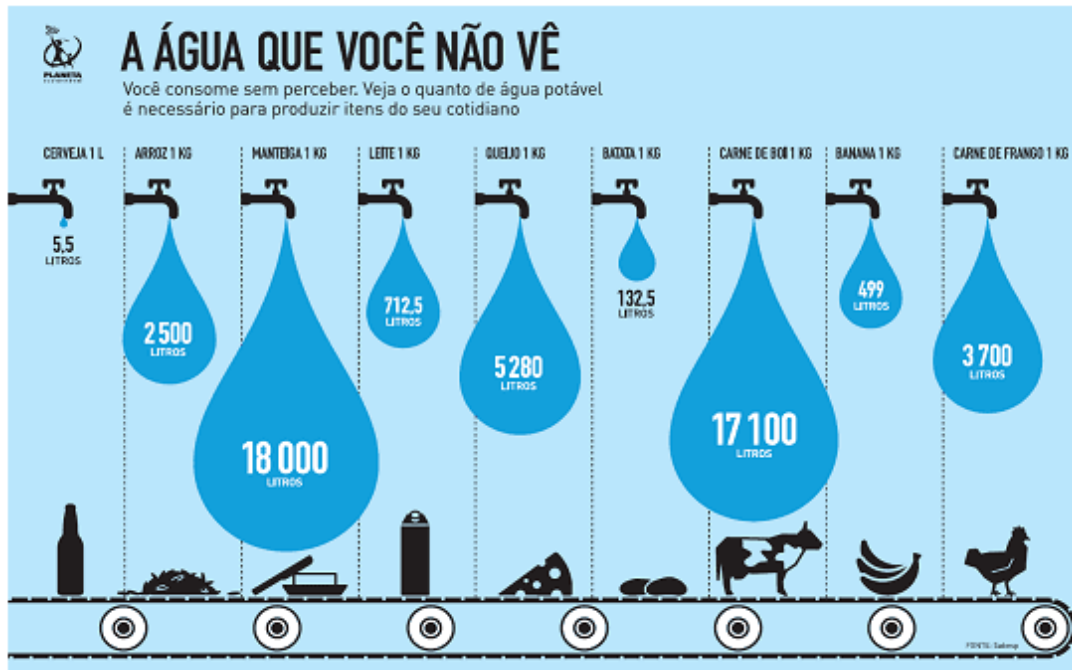
Charges



Tirinhas



Gráficos



INFORMAÇÕES EXPLÍCITAS E IMPLÍCITAS. INFERIR O SENTIDO DE UMA PALAVRA A PARTIR DO CONTEXTO EM QUE FOI EMPREGADA

Definição

Em contraste com as informações explícitas, que são expressas de forma direta no texto, as informações implícitas não são apresentadas da mesma maneira. Em muitos casos, para uma leitura eficaz, é necessário ir além do que está explicitamente mencionado, ou seja, é preciso inferir as informações contidas no texto para decifrar as entrelinhas.

Inferência: quer dizer concluir alguma coisa com base em outra já conhecida. Fazer inferências é uma habilidade essencial para a interpretação correta dos enunciados e dos textos. As principais informações que podem ser inferidas recebem o nome de subentendidas e pressupostas.

Informação pressuposta: é aquela que depende do enunciado para gerar sentido. Analise o seguinte exemplo: “Arnaldo retornará para casa?”, o enunciado, nesse caso, somente fará sentido se for levado em consideração que Arnaldo saiu de casa, pelo menos provisoriamente – e essa é a informação pressuposta.

O fato de Arnaldo encontrar-se em casa invalidará o enunciado. Observe que as informações pressupostas estão assinaladas por meio de termos e expressões expostos no próprio enunciado e implicam um critério lógico. Desse modo, no enunciado “Arnaldo ainda não retornou para casa”, o termo “ainda” aponta que o retorno de Arnaldo para casa é dado como certo pelo enunciado.

Informação subentendida: diversamente à informação pressuposta, a subentendida não é assinalada no enunciado, sendo, portanto, apenas uma sugestão, isto é, pode ser percebida como insinuações. O emprego do subentendido “camufla” o enunciado por trás de uma declaração, pois, nesse caso, ele não quer se comprometer com ela.

Em razão disso, pode-se afirmar que as informações são de responsabilidade do receptor da fala, ao passo que as pressupostas são comuns tanto aos falantes quanto aos receptores. As informações subentendidas circundam nosso dia a dia nas anedotas e na publicidade, por exemplo; enquanto a primeira consiste em um gênero textual cujo sentido está profundamente submetido à ruptura dos subentendidos, a segunda se baseia nos pensamentos e comportamentos sociais para produzir informações subentendidas.

GÊNEROS E TIPOS TEXTUAIS: TEXTOS INFORMATIVOS E LITERÁRIOS

Definições e diferenciação: tipos textuais e gêneros textuais são dois conceitos distintos, cada um com sua própria linguagem e estrutura. Os tipos textuais se classificam em razão da estrutura linguística, enquanto os gêneros textuais têm sua classificação baseada na forma de comunicação.

Dessa forma, os gêneros são variedades existentes no interior dos modelos pré-estabelecidos dos tipos textuais. A definição de um gênero textual é feita a partir dos conteúdos temáticos que apresentam sua estrutura específica. Logo, para cada tipo de texto, existem gêneros característicos.

Como se classificam os tipos e os gêneros textuais

As classificações conforme o gênero podem sofrer mudanças e são amplamente flexíveis. Os principais gêneros são: romance, conto, fábula, lenda, notícia, carta, bula de medicamento, cardápio de restaurante, lista de compras, receita de bolo, etc.

Quanto aos tipos, as classificações são fixas, definem e distinguem o texto com base na estrutura e nos aspectos linguísticos.

Os tipos textuais são: narrativo, descritivo, dissertativo, expositivo e injuntivo. Resumindo, os gêneros textuais são a parte concreta, enquanto as tipologias integram o campo das formas, ou seja, da teoria. Acompanhe abaixo os principais gêneros textuais e como eles se inserem em cada tipo textual:

Texto narrativo: esse tipo textual se estrutura em apresentação, desenvolvimento, clímax e desfecho. Esses textos se caracterizam pela apresentação das ações de personagens em um tempo e espaço determinado. Os principais gêneros textuais que pertencem ao tipo textual narrativo são: romances, novelas, contos, crônicas e fábulas.

Texto descritivo: esse tipo compreende textos que descrevem lugares, seres ou relatam acontecimentos. Em geral, esse tipo de texto contém adjetivos que exprimem as emoções do narrador, e, em termos de gêneros, abrange diários, classificados, cardápios de restaurantes, folhetos turísticos, relatos de viagens, etc.

Texto expositivo: corresponde ao texto cuja função é transmitir ideias utilizando recursos de definição, comparação, descrição, conceituação e informação. Verbetes de dicionário, enciclopédias, jornais, resumos escolares, entre outros, fazem parte dos textos expositivos.

Texto argumentativo: os textos argumentativos têm o objetivo de apresentar um assunto recorrendo a argumentações, isto é, caracteriza-se por defender um ponto de vista. Sua estrutura é composta por introdução, desenvolvimento e conclusão. Os textos argumentativos compreendem os gêneros textuais manifesto e abaixo-assinado.

Texto injuntivo: esse tipo de texto tem como finalidade orientar o leitor, ou seja, expor instruções, de forma que o emissor procure persuadir seu interlocutor. Em razão disso, o emprego de verbos no modo imperativo é sua característica principal. Pertencem a este tipo os gêneros bula de remédio, receitas culinárias, manuais de instruções, entre outros.

Texto prescritivo: essa tipologia textual tem a função de instruir o leitor em relação ao procedimento. Esses textos, de certa forma, impedem a liberdade de atuação do leitor, pois decretam que ele siga o que diz o texto. Os gêneros que pertencem a esse tipo de texto são: leis, cláusulas contratuais, editais de concursos públicos

Gêneros textuais predominantemente do tipo textual narrativo

Romance

É um texto completo, com tempo, espaço e personagens bem definidos. Pode ter partes em que o tipo narrativo dá lugar ao descritivo em função da caracterização de personagens e lugares. As

MATEMÁTICA

SISTEMA DE NUMERAÇÃO DECIMAL: CARACTERÍSTICAS, LEITURA, ESCRITA E COMPARAÇÃO DE NÚMEROS NATURAIS E DE NÚMEROS RACIONAIS REPRESENTADOS NA FORMA DECIMAL

O sistema de numeração decimal é de base 10, ou seja utiliza 10 algarismos (símbolos) diferentes para representar todos os números. Formado pelos algarismos 0, 1, 2, 3, 4, 5, 6, 7, 8, 9, é um sistema posicional, ou seja, a posição do algarismo no número modifica o seu valor.

É o sistema de numeração que nós usamos. Ele foi concebido pelos hindus e divulgado no ocidente pelos árabes, por isso, é também chamado de «sistema de numeração indo-arábico».

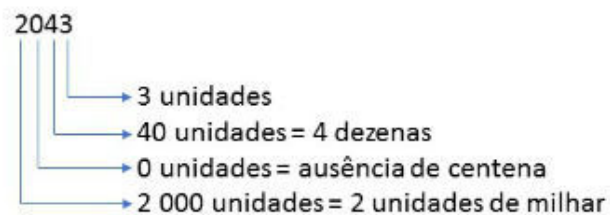
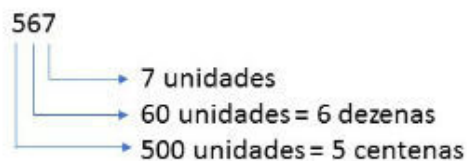
HINDU 300 a.C	-	=	≡	♀	∩	∩	∩	∩	∩	∩
HINDU 500 d.C	7	7	2	8	4	(7	∧	9	0
ÁRABE 900 d.C	1	∩	∩	ε	∩	7	∩	∩	9	0
ÁRABE (ESPANHA) 1000 d.C	1	∩	∩	2	4	∩	7	8	9	0
ITALIANO 1400 d.C	1	2	3	4	5	6	7	8	9	0
ATUAL	1	2	3	4	5	6	7	8	9	0

Evolução do sistema de numeração decimal

Características

- Possui símbolos diferentes para representar quantidades de 1 a 9 e um símbolo para representar a ausência de quantidade (zero).
- Como é um sistema posicional, mesmo tendo poucos símbolos, é possível representar todos os números.
- As quantidades são agrupadas de 10 em 10, e recebem as seguintes denominações:
10 unidades = 1 dezena
10 dezenas = 1 centena
10 centenas = 1 unidade de milhar, e assim por diante

Exemplos



Ordens e Classes

No sistema de numeração decimal cada algarismo representa uma ordem, começando da direita para a esquerda e a cada três ordens temos uma classe.

Classe dos Bilhões			Classe dos Milhões			Classe dos Milhares			Classe das Unidades Simples		
12ª ordem	11ª ordem	10ª ordem	9ª ordem	8ª ordem	7ª ordem	6ª ordem	5ª ordem	4ª ordem	3ª ordem	2ª ordem	1ª ordem
Centenas de Bilhão	Dezenas de Bilhão	Unidades de Bilhão	Centenas de Milhão	Dezenas de Milhão	Unidades de Milhão	Centenas de Milhar	Dezenas de Milhar	Unidades de Milhas	Centenas	Dezenas	Unidades

Para fazer a leitura de números muito grandes, dividimos os algarismos do número em classes (blocos de 3 ordens), colocando um ponto para separar as classes, começando da direita para a esquerda.

Exemplos

1) 57283

Primeiro, separamos os blocos de 3 algarismos da direita para a esquerda e colocamos um ponto para separar o número: 57. 283.

No quadro acima vemos que 57 pertence a classe dos milhares e 283 a classe das unidades simples. Assim, o número será lido como: cinquenta e sete mil, duzentos e oitenta e três.

2) 12839696

Separando os blocos de 3 algarismos temos: 12.839.696

O número então será lido como: doze milhões, oitocentos e trinta e nove mil, seiscentos e noventa e seis.

Leitura de Números

Para ler números grandes, dividimos os algarismos em classes (blocos de 3 ordens), colocando um ponto para separar as classes, da direita para a esquerda.

Exemplos

1) 57283: Separamos como 57.283. Lê-se “cinquenta e sete mil, duzentos e oitenta e três”.

2) 12839696: Separamos como 12.839.696. Lê-se “doze milhões, oitocentos e trinta e nove mil, seiscentos e noventa e seis”.

Escrita de Números

A escrita de números segue a mesma lógica da leitura, onde se agrupa os números em classes e ordens.

Exemplo

O número 75.123 é escrito como “setenta e cinco mil, cento e vinte e três”.

Comparação de Números Naturais

A comparação é feita pela análise da quantidade de algarismos e, se necessário, pela comparação dos algarismos das ordens superiores para as inferiores.

Exemplo

576 é maior que 489 porque 5 (centenas) é maior que 4 (centenas).

Comparação de Números Racionais Representados na Forma Decimal

Para comparar números racionais na forma decimal, comparamos primeiro a parte inteira e, se necessário, a parte decimal algarismo por algarismo.

Exemplo

3,756 é menor que 3,761 porque, ao comparar algarismo a algarismo, encontramos que 6 é maior que 5 na terceira casa decimal.

Outros exemplos

1) $432 > 431$ porque a ordem das centenas é a mesma e 2 (dezenas) é maior que 1 (dezena).

2) $2,45 < 2,5$ porque 4 (décimos) é igual a 4, mas 5 (centésimos) é menor que 0 (décimos da parte inteira de 5).

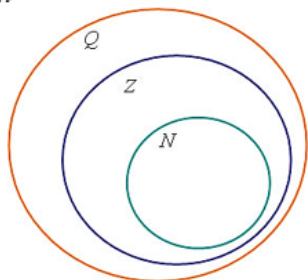
OPERAÇÕES (ADIÇÃO, SUBTRAÇÃO, MULTIPLICAÇÃO, DIVISÃO, POTENCIAÇÃO E RADICIAÇÃO) COM NÚMEROS RACIONAIS NAS FORMAS DECIMAL E FRACIONÁRIA

CONJUNTO DOS NÚMEROS RACIONAIS (Q)

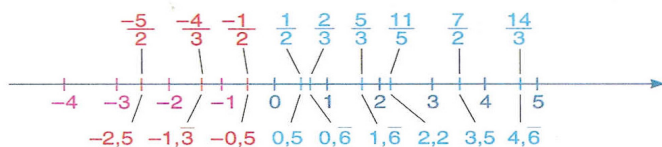
Os números racionais são aqueles que podem ser expressos na forma de fração. Nessa representação, tanto o numerador quanto o denominador pertencem ao conjunto dos números inteiros, e é fundamental observar que o denominador não pode ser zero, pois a divisão por zero não está definida.

O conjunto dos números racionais é simbolizado por Q. Vale ressaltar que os conjuntos dos números naturais e inteiros são subconjuntos dos números racionais, uma vez que todos os números naturais e inteiros podem ser representados por frações. Além desses, os números decimais e as dízimas periódicas também fazem parte do conjunto dos números racionais.

$$Q = \left\{ \frac{m}{n} : m \text{ e } n \text{ em } Z, n \text{ diferente de zero} \right\}$$



Representação na reta:



Também temos subconjuntos dos números racionais:

Q* = subconjunto dos números racionais não nulos, formado pelos números racionais sem o zero.

Q+ = subconjunto dos números racionais não negativos, formado pelos números racionais positivos.

Q*₊ = subconjunto dos números racionais positivos, formado pelos números racionais positivos e não nulos.

Q- = subconjunto dos números racionais não positivos, formado pelos números racionais negativos e o zero.

Q*₋ = subconjunto dos números racionais negativos, formado pelos números racionais negativos e não nulos.

Representação Decimal das Frações

Tomemos um número racional a/b, tal que a não seja múltiplo de b. Para escrevê-lo na forma decimal, basta efetuar a divisão do numerador pelo denominador.

Nessa divisão podem ocorrer dois casos:

1º) O numeral decimal obtido possui, após a vírgula, um número finito de algarismos. Decimais Exatos:

$$\begin{aligned} 2/5 &= 0,4 \\ 1/4 &= 0,25 \end{aligned}$$

2º) O numeral decimal obtido possui, após a vírgula, infinitos algarismos (nem todos nulos), repetindo-se periodicamente Decimais Periódicos ou Dízimas Periódicas:

$$\begin{aligned} 1/3 &= 0,333... \\ 167/66 &= 2,53030... \end{aligned}$$

Existem frações muito simples que são representadas por formas decimais infinitas, com uma característica especial: existe um período.

Uma forma decimal infinita com período de UM dígito pode ser associada a uma soma com infinitos termos deste tipo:

$$0, \text{ bbbb}... = b \cdot \frac{1}{(10)^1} + b \cdot \frac{1}{(10)^2} + b \cdot \frac{1}{(10)^3} + b \cdot \frac{1}{(10)^4} + \dots$$

Para converter uma dízima periódica simples em fração, é suficiente utilizar o dígito 9 no denominador para cada quantidade de dígitos que compõe o período da dízima.

Exemplos:

1) Seja a dízima 0, 333....

Veja que o período que se repete é apenas 1(formado pelo 3), então vamos colocar um 9 no denominador e repetir no numerador o período.

$\frac{3}{9}$ — número do período que se repete
 — representa o número de dígitos do período

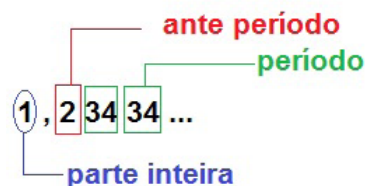
Assim, a geratriz de 0,333... é a fração $\frac{3}{9}$.

2) Seja a dízima 1, 23434...

O número 234 é formado pela combinação do ante período com o período. Trata-se de uma dízima periódica composta, onde há uma parte não repetitiva (ante período) e outra que se repete (período). No exemplo dado, o ante período é representado pelo número 2, enquanto o período é representado por 34.

Para converter esse número em fração, podemos realizar a seguinte operação: subtrair o ante período do número original (234 - 2) para obter o numerador, que é 232. O denominador é formado por tantos dígitos 9 quanto o período (dois nove, neste caso) e um dígito 0 para cada dígito no ante período (um zero, neste caso).

Assim, a fração equivalente ao número 234 é 232/990



$1 \frac{232}{990} \rightarrow$ temos uma fração mista, transformando –

$$a \rightarrow (1.990 + 232) = 1222, \text{ logo : } \frac{1222}{990}$$

Simplificando por 2, obtemos $x = \frac{611}{495}$, a fração geratriz da dízima 1, 23434...

Módulo ou valor absoluto

Refere-se à distância do ponto que representa esse número até o ponto de abscissa zero.



Inverso de um Número Racional

$$\left(\frac{a}{b}\right)^{-n}, a \neq 0 = \left(\frac{b}{a}\right)^n, b \neq 0$$

— Operações com números Racionais

Soma (Adição) de Números Racionais

Como cada número racional pode ser expresso como uma fração, ou seja, na forma de a/b , onde “a” e “b” são números inteiros e “b” não é zero, podemos definir a adição entre números racionais

da seguinte forma: $\frac{a}{b}$ e $\frac{c}{d}$, da mesma forma que a soma de frações, através de:

$$\frac{a}{b} + \frac{c}{d} = \frac{ad + bc}{bd}$$

Subtração de Números Racionais

A subtração de dois números racionais, representados por a e b, é equivalente à operação de adição do número p com o oposto de q. Em outras palavras, $a - b = a + (-b)$

$$\frac{a}{b} - \frac{c}{d} = \frac{ad - bc}{bd}$$

Multiplicação (Produto) de Números Racionais

O produto de dois números racionais é definido considerando que todo número racional pode ser expresso na forma de uma fração. Dessa forma, o produto de dois números racionais, representados por a e b é obtido multiplicando-se seus numeradores e denominadores, respectivamente. A expressão

geral para o produto de dois números racionais é a.b. O produto dos números racionais a/b e c/d também pode ser indicado por $a/b \times c/d$, $a/b.c/d$. Para realizar a multiplicação de números racionais, devemos obedecer à mesma regra de sinais que vale em toda a Matemática:

Podemos assim concluir que o produto de dois números com o mesmo sinal é positivo, mas o produto de dois números com sinais diferentes é negativo.

Divisão (Quociente) de Números Racionais

A divisão de dois números racionais p e q é a própria operação de multiplicação do número p pelo inverso de q, isto é: $p \div q = p \times q^{-1}$

Potenciação de Números Racionais

A potência q^n do número racional q é um produto de n fatores iguais. O número q é denominado a base e o número n é o expoente. Vale as mesmas propriedades que usamos no conjunto dos Números Inteiros.

$$q^n = q \times q \times q \times q \times \dots \times q, \text{ ou seja, } q \text{ aparece } n \text{ vezes.}$$

Radiciação de Números Racionais

Se um número é representado como o produto de dois ou mais fatores iguais, cada um desses fatores é denominado raiz do número. Vale as mesmas propriedades que usamos no conjunto dos Números Inteiros.

1) $\frac{1}{9}$ Representa o produto $\frac{1}{3} \cdot \frac{1}{3}$ ou $\left(\frac{1}{3}\right)^2$

Indica-se $\sqrt{\frac{1}{9}} = \frac{1}{3}$

.Logo, $\frac{1}{3}$ é a raiz quadrada de $\frac{1}{9}$.

Indica-se $\sqrt{\frac{1}{9}} = \frac{1}{3}$

Propriedades da Adição e Multiplicação de Números Racionais

- 1) Fechamento: o conjunto Q é fechado para a operação de adição e multiplicação, isto é, a soma e a multiplicação de dois números racionais ainda é um número racional.
- 2) Associativa da adição: para todos a, b, c em Q: $a + (b + c) = (a + b) + c$
- 3) Comutativa da adição: para todos a, b em Q: $a + b = b + a$
- 4) Elemento neutro da adição: existe 0 em Q, que adicionado a todo q em Q, proporciona o próprio q, isto é: $q + 0 = q$
- 5) Elemento oposto: para todo q em Q, existe -q em Q, tal que $q + (-q) = 0$
- 6) Associativa da multiplicação: para todos a, b, c em Q: $a \times (b \times c) = (a \times b) \times c$
- 7) Comutativa da multiplicação: para todos a, b em Q: $a \times b = b \times a$
- 8) Elemento neutro da multiplicação: existe 1 em Q, que multiplicado por todo q em Q, proporciona o próprio q, isto é: $q \times 1 = q$

CONHECIMENTOS GERAIS

ATUALIDADES E CONHECIMENTOS GERAIS DO MUNICÍPIO DE CARLOS CHAGAS, DO ESTADO DE MINAS GERAIS E DO BRASIL

A importância do estudo de atualidades

Dentre todas as disciplinas com as quais concurseiros e estudantes de todo o país se preocupam, a de atualidades tem se tornado cada vez mais relevante. Quando pensamos em matemática, língua portuguesa, biologia, entre outras disciplinas, inevitavelmente as colocamos em um patamar mais elevado que outras que nos parecem menos importantes, pois de algum modo nos é ensinado a hierarquizar a relevância de certos conhecimentos desde os tempos de escola.

No, entanto, atualidades é o único tema que insere o indivíduo no estudo do momento presente, seus acontecimentos, eventos e transformações. O conhecimento do mundo em que se vive de modo algum deve ser visto como irrelevante no estudo para concursos, pois permite que o indivíduo vá além do conhecimento técnico e explore novas perspectivas quanto à conhecimento de mundo.

Em sua grande maioria, as questões de atualidades em concursos são sobre fatos e acontecimentos de interesse público, mas podem também apresentar conhecimentos específicos do meio político, social ou econômico, sejam eles sobre música, arte, política, economia, figuras públicas, leis etc. Seja qual for a área, as questões de atualidades auxiliam as bancas a peneirarem os candidatos e selecionarem os melhores preparados não apenas de modo técnico.

Sendo assim, estudar atualidades é o ato de se manter constantemente informado. Os temas de atualidades em concursos são sempre relevantes. É certo que nem todas as notícias que você vê na televisão ou ouve no rádio aparecem nas questões, manter-se informado, porém, sobre as principais notícias de relevância nacional e internacional em pauta é o caminho, pois são debates de extrema recorrência na mídia.

O grande desafio, nos tempos atuais, é separar o joio do trigo. Com o grande fluxo de informações que recebemos diariamente, é preciso filtrar com sabedoria o que de fato se está consumindo. Por diversas vezes, os meios de comunicação (TV, internet, rádio etc.) adaptam o formato jornalístico ou informacional para transmitirem outros tipos de informação, como fofocas, vidas de celebridades, futebol, acontecimentos de novelas, que não devem de modo algum serem inseridos como parte do estudo de atualidades. Os interesses pessoais em assuntos deste cunho não são condenáveis de modo algum, mas são triviais quanto ao estudo.

Ainda assim, mesmo que tentemos nos manter atualizados através de revistas e telejornais, o fluxo interminável e ininterrupto de informações veiculados impede que saibamos de fato como es-

tudar. Apostilas e livros de concursos impressos também se tornam rapidamente desatualizados e obsoletos, pois atualidades é uma disciplina que se renova a cada instante.

O mundo da informação está cada vez mais virtual e tecnológico, as sociedades se informam pela internet e as compartilham em velocidades incalculáveis. Pensando nisso, a editora prepara mensalmente o material de atualidades de mais diversos campos do conhecimento (tecnologia, Brasil, política, ética, meio ambiente, jurisdição etc.) na “Área do Cliente”.

Lá, o concurseiro encontrará um material completo de aula preparado com muito carinho para seu melhor aproveitamento. Com o material disponibilizado online, você poderá conferir e checar os fatos e fontes de imediato através dos veículos de comunicação virtuais, tornando a ponte entre o estudo desta disciplina tão fluida e a veracidade das informações um caminho certo.

CONHECIMENTOS RELATIVOS A ASPECTOS HISTÓRICOS, GEOGRÁFICOS, POLÍTICOS, ECONÔMICOS, CULTURAIS E SOCIAIS DO MUNICÍPIO DE CARLOS CHAGAS, DO ESTADO DE MINAS GERAIS E DO BRASIL

BRASIL

HISTÓRIA DO BRASIL

Na História do Brasil, estão relacionados todos os assuntos referentes à história do país. Sendo assim, o estudo e o ensino de História do Brasil abordam acontecimentos que se passaram no espaço geográfico brasileiro ou que interferiram diretamente em nosso país.

Portanto, os povos pré-colombianos que habitavam o território que hoje corresponde ao Brasil antes da chegada dos portugueses fazem parte da história de nosso país. Isso é importante de ser mencionado porque muitas pessoas consideram que a história brasileira iniciou-se com a chegada dos portugueses, em 1500.

Nossa história é marcada pela diversidade em sua formação, decorrente dos muitos povos que aqui chegaram para desbravar e conquistar nossas terras.

Esse processo de colonização e formação de uma nova sociedade se deu através de muitos movimentos e manifestações, sempre envolvendo interesses e aspectos sociais, políticos e econômicos.

Movimentos esses que estão entrelaçados entre si, em função dos fatores que os originavam e dos interesses que por traz deles se apresentavam.

Diante disso, faremos uma abordagem sobre nossa história, desde o tempo da colonização portuguesa, até os dias de hoje, abordando os movimentos que ao longo do tempo foram tecendo as condições para que nosso Brasil apresente hoje essas características políticas-sócio-econômicas.

Embora os portugueses tenham chegado ao Brasil em 1500, o processo de colonização do nosso país teve início somente em 1530. Nestes trinta primeiros anos, os portugueses enviaram para as terras brasileiras algumas expedições com objetivos de reconhecimento territorial e construção de feitorais para a exploração do pau-brasil. Estes primeiros portugueses que vieram para cá circularam apenas em territórios litorâneos. Ficavam alguns dias ou meses e logo retornavam para Portugal. Como não construíram residências, ou seja, não se fixaram no território, não houve colonização nesta época.

Neste período também ocorreram os primeiros contatos com os indígenas que habitavam o território brasileiro. Os portugueses começaram a usar a mão-de-obra indígena na exploração do pau-brasil. Em troca, ofereciam objetos de pequeno valor que fascinavam os nativos como, por exemplo, espelhos, apitos, chocalhos, etc.

O início da colonização

Preocupado com a possibilidade real de invasão do Brasil por outras nações (holandeses, ingleses e franceses), o rei de Portugal Dom João III, que ficou conhecido como “o Colonizador”, resolveu enviar ao Brasil, em 1530, a primeira expedição com o objetivo de colonizar o litoral brasileiro. Povoando, protegendo e desenvolvendo a colônia, seria mais difícil de perdê-la para outros países. Assim, chegou ao Brasil a expedição chefiada por Martim Afonso de Souza com as funções de estabelecer núcleos de povoamento no litoral, explorar metais preciosos e proteger o território de invasores. Teve início assim a efetiva colonização do Brasil.

Nomeado capitão-mor pelo rei, cabia também à Martim Afonso de Souza nomear funcionários e distribuir sesmarias (lotes de terras) à portugueses que quisessem participar deste novo empreendimento português.

A colonização do Brasil teve início em 1530 e passou por fases (ciclos) relacionadas à exploração, produção e comercialização de um determinado produto.

Vale ressaltar que a colonização do Brasil não foi pacífica, pois teve como características principais a exploração territorial, uso de mão-de-obra escrava (indígena e africana), utilização de violência para conter movimentos sociais e apropriação de terras indígenas.

O conceito mais sintético que podemos explorar é o que define como Regime Colonial, uma estrutura econômica mercantilista que concentra um conjunto de relações entre metrópoles e colônias. O fim último deste sistema consistia em proporcionar às metrópoles um fluxo econômico favorável que adviesse das atividades desenvolvidas na colônia.

Neste sentido a economia colonial surgia como complementar da economia metropolitana europeia, de forma que permitisse à metrópole enriquecer cada vez mais para fazer frente às demais nações europeias.

De forma simplificada, o Pacto ou Sistema Colonial definia uma série de considerações que prevaleceriam sobre quaisquer outras vigentes. A colônia só podia comercializar com a metrópole, fornecer-lhe o que necessitasse e dela comprar os produtos manufaturados. Era proibido na colônia o estabelecimento de qualquer tipo de manufatura que pudesse vir a concorrer com a produção da metrópole. Qualquer transação comercial fora dessa norma era considerada contrabando, sendo reprimido de acordo com a lei portuguesa. A economia colonial era organizada com o objetivo de permitir a acumulação primitiva de capitais na metrópole. O mecanismo que tornava isso possível era o exclusivismo nas relações comerciais ou monopólio, gerador de lucros adicionais (sobre-lucro).

As relações comerciais estabelecidas eram: a metrópole venderia seus produtos o mais caro possível para a colônia e deveria comprar pelos mais baixos preços possíveis a produção colonial, gerando assim o sobre-lucro.

Fernando Novais em seu livro Portugal e Brasil na crise do Antigo Sistema Colonial ressalta o papel fundamental do comércio para a existência dos impérios ultramarinos:

O comércio foi de fato o nervo da colonização do Antigo Regime, isto é, para incrementar as atividades mercantis processava-se a ocupação, povoamento e valorização das novas áreas. E aqui ressalta de novo o sentido que indicamos antes da colonização da época Moderna; indo em curso na Europa a expansão da economia de mercado, com a mercantilização crescente dos vários setores produtivos antes à margem da circulação de mercadorias – a produção colonial, isto é, a produção de núcleos criados na periferia de centros dinâmicos europeus para estimulá-los, era uma produção mercantil, ligada às grandes linhas do tráfico internacional. Só isso já indicaria o sentido da colonização como peça estimuladora do capitalismo mercantil, mas o comércio colonial era mais o comércio exclusivo da metrópole, gerador de super-lucros, o que completa aquela caracterização.

Para que este sistema pudesse funcionar era necessário que existissem formas de exploração do trabalho que permitissem a concentração de renda nas mãos da classe dominante colonial, a estrutura escravista permitia esta acumulação de renda em alto grau: quando a maior parte do excedente seguia rumo à metrópole, uma parte do excedente gerado permanecia na colônia permitindo a continuidade do processo.

Importante ressaltar que as colônias encontravam-se inteiramente à mercê de impulsos provenientes da metrópole, e não podiam auto estimular-se economicamente. A economia agro-exportadora de açúcar brasileira atendeu aos estímulos do centro econômico dominante. Este sistema colonial mercantilista ao funcionar plenamente acabou criando as condições de sua própria crise e de sua superação.

Neste ponto é interessante registrar a opinião de Ciro Flamarion Cardoso e Héctor P. Buiquióli:

O processo de acumulação prévia de capitais de fato não se limita à exploração colonial em todas as suas formas; seus aspectos decisivos de expropriação e proletarianização se dão na própria Europa, em um ambiente histórico global ao qual por certo não é indiferente à presença dos impérios ultramarinos. A superação histórica da fase da acumulação prévia de capitais foi, justamente o surgimento do capitalismo como modo de produção.

A relação Brasil-África na época do Sistema Colonial Português.

A princípio parece fácil descrever as relações econômicas entre metrópole e colônia, mas devemos entender que o Sistema Colonial se trata de uma teia de relações comerciais bem mais complexa e nem sempre fácil de identificar.

Os portugueses detinham o controle do tráfico de escravos entre a África e o Brasil, estabelecia-se uma estrutura de comércio que fuge um pouco ao modelo apresentado anteriormente.

Traficantes portugueses aportavam no Brasil onde adquiriam fumo e aguardente (geribita), daí partiam para Angola e Luanda onde negociariam estes produtos em troca de cativos. A cachaça era produzida principalmente em Pernambuco, na Bahia e no Rio de Janeiro; o fumo era produzido principalmente na Bahia. A im-

portância destes produtos se dá em torno do seu papel central nas estratégias de negociação para a transação de escravos nos sertões africanos.

A geribita tinha diversos atributos que a tornavam imbatível em relação aos outros produtos trocados por escravos. A cachaça é considerada um subproduto da produção açucareira e por isso apresentava uma grande vantagem devido ao baixíssimo custo de produção, lucravam os donos de engenho que produziam a cachaça e os traficantes portugueses que faziam a troca por cativos na África, além é claro do elevado teor alcoólico da bebida (em torno de 60%) que a tornava altamente popular entre seus consumidores.

O interessante de se observar é que do ponto de vista do controle do tráfico, o efeito mais importante das geribitas foi transferi-lo para os comerciantes brasileiros. Os brasileiros acabaram usando a cachaça para quebrar o monopólio dos comerciantes metropolitanos que em sua maioria preferia comercializar usando o vinho português como elemento de troca por cativos.

Pode-se perceber que o Pacto Colonial acabou envolvendo teias de relações bem mais complexas que a dicotomia MetrÓpole-Colônia, o comércio intercolonial também existiu, talvez de forma mais frequente do que se imagina. Na questão das manufaturas as coisas se complicavam um pouco, mas não podemos esquecer do intenso contrabando que ocorria no período.

Despotismo esclarecido em Portugal.

Na esfera política, a formação do Estado absolutista correspondeu a uma necessidade de centralização do poder nas mãos dos reis, para controlar a grande massa de camponeses e adequar-se ao surgimento da burguesia.

O despotismo esclarecido foi uma forma de Estado Absolutista que predominou em alguns países europeus no século XVIII. Filósofos iluministas, como Voltaire, defendiam a ideia de um regime monárquico no qual o soberano, esclarecido pelos filósofos, governaria apoiando-se no povo contra os aristocratas. Esse monarca acabaria com os privilégios injustos da nobreza e do clero e, defendendo o direito natural, tornaria todos os habitantes do país iguais perante a lei. Em países onde, o desenvolvimento econômico capitalista estava atrasado, essa teoria inspirou o despotismo esclarecido.

Os déspotas procuravam adequar seus países aos novos tempos e às novas ideias que se desenvolviam na Europa. Embora tenham feito uma leitura um pouco diferenciada dos ideais iluministas, com certeza diminuíram os privilégios considerados mais odiosos da nobreza e do clero, mas ao invés de um governo apoiado no “povo” vimos um governo apoiado na classe burguesa que crescia e se afirmava.

Em Portugal, o jovem rei D. José I “entregou” a árdua tarefa de modernizar o país nas mãos de seu principal ministro, o Marquês de Pombal. Sendo um leitor ávido dos filósofos iluministas e dos economistas ingleses, o marquês estabeleceu algumas metas que ele acreditava serem capazes de levar Portugal a alinhar-se com os países modernos e superar sua crise econômica.

A primeira atitude foi fortalecer o poder do rei, combatendo os privilégios jurídicos da nobreza e econômicos do clero (principalmente da Companhia de Jesus). Na tentativa de modernizar o país, o marquês teve de acabar com a intolerância religiosa e o poder da inquisição a fim de desenvolver a educação e o pensamento literário e científico.

Economicamente houve um aumento da exploração colonial visando libertar Portugal da dependência econômica inglesa. O Marquês de Pombal aumentou a vigilância nas colônias e combateu

ainda mais o contrabando. Houve a instalação de uma maior centralização política na colônia, com a extinção das Capitânicas hereditárias que acabou diminuindo a excessiva autonomia local.

Capitânicas Hereditárias

As Capitânicas hereditárias foi um sistema de administração territorial criado pelo rei de Portugal, D. João III, em 1534. Este sistema consistia em dividir o território brasileiro em grandes faixas e entregar a administração para particulares (principalmente nobres com relações com a Coroa Portuguesa).

Este sistema foi criado pelo rei de Portugal com o objetivo de colonizar o Brasil, evitando assim invasões estrangeiras. Ganharam o nome de Capitânicas Hereditárias, pois eram transmitidas de pai para filho (de forma hereditária).

Estas pessoas que recebiam a concessão de uma capitania eram conhecidas como donatários. Tinham como missão colonizar, proteger e administrar o território. Por outro lado, tinham o direito de explorar os recursos naturais (madeira, animais, minérios).

O sistema não funcionou muito bem. Apenas as capitânicas de São Vicente e Pernambuco deram certo. Podemos citar como motivos do fracasso: a grande extensão territorial para administrar (e suas obrigações), falta de recursos econômicos e os constantes ataques indígenas.

O sistema de Capitânicas Hereditárias vigorou até o ano de 1759, quando foi extinto pelo Marquês de Pombal.

Capitânicas Hereditárias criadas no século XVI:

- Capitania do Maranhão
- Capitania do Ceará
- Capitania do Rio Grande
- Capitania de Itamaracá
- Capitania de Pernambuco
- Capitania da Baía de Todos os Santos
- Capitania de Ilhéus
- Capitania de Porto Seguro
- Capitania do Espírito Santo
- Capitania de São Tomé
- Capitania de São Vicente
- Capitania de Santo Amaro
- Capitania de Santana

Governo Geral

Respondendo ao fracasso do sistema das capitânicas hereditárias, o governo português realizou a centralização da administração colonial com a criação do governo-geral, em 1548. Entre as justificativas mais comuns para que esse primeiro sistema viesse a entrar em colapso, podemos destacar o isolamento entre as capitânicas, a falta de interesse ou experiência administrativa e a própria resistência contra a ocupação territorial oferecida pelos índios.

Em vias gerais, o governador-geral deveria viabilizar a criação de novos engenhos, a integração dos indígenas com os centros de colonização, o combate do comércio ilegal, construir embarcações, defender os colonos e realizar a busca por metais preciosos. Mesmo que centralizadora, essa experiência não determinou que o governador cumprisse todas essas tarefas por si só. De tal modo, o governo-geral trouxe a criação de novos cargos administrativos.

O ouvidor-mor era o funcionário responsável pela resolução de todos os problemas de natureza judiciária e o cumprimento das leis vigentes. O chamado provedor-mor estabelecia os seus trabalhos na organização dos gastos administrativos e na arrecadação dos

impostos cobrados. Além destas duas autoridades, o capitão-mor desenvolvia ações militares de defesa que estavam, principalmente, ligadas ao combate dos invasores estrangeiros e ao ataque dos nativos.

Na maioria dos casos, as ações a serem desenvolvidas pelo governo-geral estavam subordinadas a um tipo de documento oficial da Coroa Portuguesa, conhecido como regimento. A metrópole expedia ordens comprometidas com o aprimoramento das atividades fiscais e o estímulo da economia colonial. Mesmo com a forte preocupação com o lucro e o desenvolvimento, a Coroa foi alvo de ações ilegais em que funcionários da administração subvertiam as leis em benefício próprio.

Entre os anos de 1572 e 1578, o rei D. Sebastião buscou aprimorar o sistema de Governo Geral realizando a divisão do mesmo em duas partes. Um ao norte, com capital na cidade de Salvador, e outro ao sul, com uma sede no Rio de Janeiro. Nesse tempo, os resultados pouco satisfatórios acabaram promovendo a reunificação administrativa com o retorno da sede a Salvador. No ano de 1621, um novo tipo de divisão foi organizado com a criação do Estado do Brasil e do Estado do Maranhão.

Ao contrário do que se possa imaginar, o sistema de capitanias hereditárias não foi prontamente descartado com a organização do governo-geral. No ano de 1759, a capitania de São Vicente foi a última a ser destituída pela ação oficial do governo português. Com isso, observamos que essas formas de organização administrativa conviveram durante um bom tempo na colônia.

Economia e sociedade colonial

A colonização implantada por Portugal estava ligada aos interesses do **sistema mercantilista**, baseado na circulação de mercadorias. Para obter os maiores benefícios desse comércio, a Metrópole controlava a colônia através do pacto colonial, da lei da complementaridade e da imposição de monopólios sobre as riquezas coloniais.

- Pau-Brasil

O pau-brasil era valioso na Europa, devido à tinta avermelhada, que dele se extraía e por isso atraía para cá muitos piratas contrabandistas (os brasileiros). Foi declarado monopólio da Coroa portuguesa, que autorizava sua exploração por particulares mediante pagamento de impostos. A exploração era muito simples: utilizava-se mão-de-obra indígena para o corte e o transporte, pagando-a com bugigangas, tais como, miçangas, canivetes, espelhos, tecidos, etc. (escambo). Essa atividade predatória não contribuiu para fixar população na colônia, mas foi decisiva para a destruição da Mata Atlântica.

- Cana-de-Açúcar

O açúcar consumido na Europa era fornecido pelas ilhas da Madeira, Açores e Cabo Verde (colônias portuguesas no Atlântico), Sicília e pelo Oriente, mas a quantidade era muito reduzida diante da demanda.

Animada com as perspectivas do mercado e com a adequação do clima brasileiro (quente e úmido) ao plantio, a Coroa, para iniciar a produção açucareira, tratou de levantar capitais em Portugal e, principalmente, junto a banqueiros e comerciantes holandeses, que, aliás, foram os que mais lucraram com o comércio do açúcar.

Para que fosse economicamente viável, o plantio de cana deveria ser feito em grandes extensões de terra e com grande volume de mão-de-obra. Assim, a produção foi organizada em sistema de

plantation: latifúndios (engenhos), escravidão (inicialmente indígena e posteriormente africana), monocultura para exportação. Para dar suporte ao empreendimento, desenvolveu-se uma modesta agricultura de subsistência (mandioca, feijão, algodão, etc).

O cultivo de cana foi iniciado em 1532, na Vila de São Vicente, por Martim Afonso de Sousa, mas foi na Zona da Mata nordestina que a produção se expandiu. Em 1570, já existiam no Brasil cerca de 60 engenhos e, em fins do século XVI, esse número já havia sido duplicado, dos quais 62 estavam localizados em Pernambuco, 36 na Bahia e os restantes nas demais capitanias. A decadência se iniciou na segunda metade do século XVII, devido à concorrência do açúcar holandês. É bom destacar que nenhuma atividade superou a riqueza de açúcar no Período Colonial.

OBS. Apesar dos escravos serem a imensa maioria da mão-de-obra, existiam trabalhadores brancos remunerados, que ocupavam funções de destaque, mas por trabalharem junto aos negros, sofriam preconceito.

Sociedade Açucareira

A sociedade açucareira nordestina do Período Colonial possuía as seguintes características:

- Latifundiária.
- Rural.
- Horizontal.
- Escravista.
- Patriarcal

OBS. Os mascates, comerciantes itinerantes, constituíam um pequeno grupo social.

- Mineração

A mineração ocorreu, principalmente, nos atuais estados de Minas Gerais, Goiás e Mato Grosso, entre o final do século XVII e a segunda metade do século XVIII.

Ouro

Havia dois tipos de exploração aurífera: ouro de fiação (realizada nas areias dos rios e riachos, em pequena quantidade, por homens livres ou escravos no dia da folga); e ouro de lavra ou de mina (extração em grandes jazidas feita por grande quantidade de escravos).

A Intendência das Minas era o órgão, independente de qualquer autoridade colonial, encarregado da exploração das jazidas, bem como, do policiamento, da fiscalização e da tributação.

- Tributação: A Coroa exigia 20% dos metais preciosos (o Quinto) e a Capitação (imposto pago de acordo com o número de escravos). Mas como era muito fácil contrabandear ouro em pó ou em pepita, em 1718 foram criadas as Casas de Fundição e todo ouro encontrado deveria ser fundido em barras.

Em 1750, foi criada uma taxa anual de 100 arrobas por ano (1500 quilos). Sempre que a taxa fixada não era alcançada, o governo poderia decretar a Derrama (cobrança forçada dos impostos atrasados). A partir de 1762, a taxa jamais foi alcançada e as "derramas" se sucederam, geralmente usando de violência. Em 1789, a Derrama foi suspensa devido à revolta conhecida como Inconfidência Mineira.