



FREI PAULO-SE

PREFEITURA MUNICIPAL DE FREI PAULO - SERGIPE

Agente de Controle de
Endemias

EDITAL Nº 001/2024

CÓD: SL-145JH-24
7908433257455

Língua Portuguesa

1. Intelecção de textos: verbais e não-verbais.....	9
2. Morfossintaxe: substantivo, artigo, adjetivo, numeral, pronome, preposição, conjunção, preposição, conjunção e verbo (flexões em tempo, modo, número e pessoa). advérbio em suas diversas circunstâncias, vozes do verbo	12
3. Oração, frase e período. Termos constituintes da oração: essenciais, integrantes e acessórios. Coordenação e subordinação	25
4. Sintaxe de concordância, de regência e de colocação	27
5. Semântica: sinonímia, antonímia, homonímia, parônima, polissemia, denotação e conotação	32
6. Figuras de linguagem	33
7. Vícios de linguagem	35
8. Estilística: funções da linguagem	36
9. Formas de discurso: direto, indireto e indireto livre	37
10. Acentuação gráfica.....	39
11. Crase	40
12. Pontuação	41
13. Ortografia.....	43

Matemática

1. Conjuntos numéricos. operações com números naturais. fração ordinária	51
2. Números primos	61
3. Múltiplos e divisores, divisibilidade, fatoração, MDC e MMC.....	61
4. Potências e raízes. Potenciação, Radiciação	64
5. Expressão simples e composta	66
6. Problemas com quatro operações	67
7. Grandezas proporcionais, razão.....	68
8. Regra de três simples e composta	69
9. Porcentagem, juros e desconto	70
10. Sistema métrico decimal: (comprimento, superfície, volume, capacidade e massa)	73
11. Equação do 1º e 2º grau	77
12. Função, quadrática e Problemas.....	80
13. Gráficos	87

Conhecimentos De Informática

1. Conceitos básicos: novas tecnologias e aplicações, ferramentas e aplicativos, procedimentos de informática, tipos de computadores, conceitos de hardware e de software.....	99
2. Ambiente Windows (versões 8, 10 e 11): noções de sistemas operacionais, programas e aplicativos e conceitos de organização e de gerenciamento de informações, arquivos, pastas e programas	102
3. Microsoft Office (versões 2013, 2016 e 2019): Word (editor de textos), Excel (planilhas), Power Point (apresentações)	126

ÍNDICE

4. Outlook, OneNote e Lync.....	168
5. Redes de computadores: conceitos básicos, ferramentas, aplicativos e procedimentos de internet, extranet e intranet. Programas de navegação: Microsoft Edge, Mozilla Firefox, Google Chrome e Opera. Utilização de internet: Sítios de busca e pesquisa.....	172
6. Ambientes colaborativos.....	183
7. Redes sociais.....	184
8. Computação nas nuvens (cloud computing).....	186
9. Segurança da informação: noções de vírus, worms e outras pragas virtuais, técnicas de fraude e invasão de sistemas, aplicativos (antivírus, firewall, antispyware etc.), procedimentos de segurança.....	188
10. backup.....	192

Conhecimentos Gerais/Atualidades

1. Conhecimentos marcantes do cenário cultural, político, científico, econômico e social no Brasil e no mundo. Princípios de organização social, cultural, saúde, meio ambiente, política e econômica brasileira. Análise dos principais conflitos nacionais e mundiais. Assuntos de interesse geral - nacional ou internacional - amplamente veiculados, nos últimos dois anos, pela imprensa falada ou escrita de circulação nacional ou local - rádio, televisão, jornais, revistas e/ou internet.....	197
---	-----

Conhecimentos Locais

1. Geografia de Frei Paulo: meios de transporte e comunicação, limites, território, povoados, distritos, pontos extremos, relevo, clima, hidrografia, desenvolvimento humano, economia, extrativismo, pontos turísticos e folclore).....	199
2. História de Frei Paulo: As Autoridades Municipais.....	200
3. Símbolos do município.....	201
4. Datas Cívicas e Sociais.....	201
5. Acontecimentos importantes ocorridos em Frei Paulo.....	201
6. Formação do Município de Frei Paulo (período pré-emancipatório ao contemporâneo).....	202
7. Obras e feitos relevantes realizados por entes públicos e particulares no âmbito Municipal.....	203
8. Os grandes desafios enfrentados pela população frei paulistana no decorrer de sua história.....	204
9. Produção cultural local.....	205
10. Agentes políticos.....	205
11. Lei Orgânica do Município de Frei Paulo.....	206

Ética no Serviço Público

1. Ética, moral, princípios e valores.....	209
2. Ética e democracia: exercício da cidadania.....	212
3. Ética e função pública.....	212
4. Ética no setor público.....	213
5. Lei nº. 8.429/1992: disposições gerais. Atos de improbidade administrativa. (alterada pela Lei nº 14.230 de 25 de outubro de 2021)......	214

Legislação do SUS

1. Sistema Único de Saúde (SUS) – princípios, diretrizes e arcabouço legal. Constituição Federal	233
2. Leis Orgânicas da Saúde: 8.080/1990 e 8.142/1990	235
3. Decreto Presidencial nº 7.508, de 28 de junho de 2011)	246
4. Resolução nº 453/2012 do Conselho Nacional da Saúde	250
5. Determinantes sociais da saúde	253
6. Sistemas Nacionais de informação em saúde	254
7. Legislação	256
8. Controle social no SUS	256
9. Política Nacional de Humanização do SUS	258

Conhecimentos Específicos Agente de Controle de Endemias

1. Evolução histórica das Políticas públicas de saúde no Brasil com ênfase no Sistema Único de Saúde (SUS), seus princípios e Diretrizes; Lei Orgânica da Saúde (Lei 8080/90)	267
2. Regulamentação da Profissão de Agente de combate às endemias: Lei Federal nº 11.350/2006	282
3. Noções de meio-ambiente: saneamento básico; poluição atmosférica e sonora; coleta, transporte e destinação de lixo; Vigilância Ambiental em Saúde: saneamento básico	288
4. Questões de caráter prático versando sobre as atividades e atribuições específicas do cargo e inerentes ao desempenho de suas funções, especialmente no que diz respeito à atividade da categoria profissional no contexto do serviço público municipal	293
5. Noções de vigilância nutricional e de alimentos: produção, armazenagem, distribuição e qualidade de alimentos	293
6. Condições nutricionais da população em geral	294
7. Enfermidades transmitidas por alimentos	295
8. Noções das condições higiênico-sanitárias de estabelecimentos de saúde e de uso coletivo	297
9. Noções de condições de medicamentos e desinfetantes	298
10. Política Nacional de Atenção Básica: Conceito; Princípios; Financiamento Atribuições das Equipes	299
11. Educação Permanente	300
12. Conceitos de: Promoção à Saúde; Humanização. Acessibilidade. Equidade. Intersetorialidade. Interdisciplinaridade. Eficácia. Eficiência e Efetividade em Saúde Coletiva	302
13. Qualidade do ar, da água e dos alimentos para consumo humano	306
14. Noções Básicas de Epidemiologia: Notificação compulsória. Investigação. Inquérito. Surto. Bloqueio. Epidemia. Endemia. Controle de agravos	309
15. Vigilância em Saúde da Chikungunya, Dengue e Zika, Esquistossomose, Malária, Tracoma, Raiva Humana, Leishmaniose e Febre Amarela	311
16. Diretrizes Nacionais para prevenção e controle de epidemias da Dengue	317
17. Plano Municipal de Saneamento Básico (Lei Municipal nº 1692/2017)	332

LÍNGUA PORTUGUESA

INTELECÇÃO DE TEXTOS: VERBAIS E NÃO-VERBAIS

Definição Geral

Embora correlacionados, esses conceitos se distinguem, pois sempre que compreendemos adequadamente um texto e o objetivo de sua mensagem, chegamos à interpretação, que nada mais é do que as conclusões específicas. Exemplificando, sempre que nos é exigida a compreensão de uma questão em uma avaliação, a resposta será localizada no próprio no texto, posteriormente, ocorre a interpretação, que é a leitura e a conclusão fundamentada em nossos conhecimentos prévios.

Compreensão de Textos

Resumidamente, a compreensão textual consiste na análise do que está explícito no texto, ou seja, na identificação da mensagem. É assimilar (uma devida coisa) intelectualmente, fazendo uso da capacidade de entender, atinar, perceber, compreender. Compreender um texto é apreender de forma objetiva a mensagem transmitida por ele. Portanto, a compreensão textual envolve a decodificação da mensagem que é feita pelo leitor. Por exemplo, ao ouvirmos uma notícia, automaticamente compreendemos a mensagem transmitida por ela, assim como o seu propósito comunicativo, que é informar o ouvinte sobre um determinado evento.

Interpretação de Textos

É o entendimento relacionado ao conteúdo, ou melhor, os resultados aos quais chegamos por meio da associação das ideias e, em razão disso, sobressai ao texto. Resumidamente, interpretar é decodificar o sentido de um texto por indução.

A interpretação de textos compreende a habilidade de se chegar a conclusões específicas após a leitura de algum tipo de texto, seja ele escrito, oral ou visual.

Grande parte da bagagem interpretativa do leitor é resultado da leitura, integrando um conhecimento que foi sendo assimilado ao longo da vida. Dessa forma, a interpretação de texto é subjetiva, podendo ser diferente entre leitores.

Exemplo de compreensão e interpretação de textos

Para compreender melhor a compreensão e interpretação de textos, analise a questão abaixo, que aborda os dois conceitos em um texto misto (verbal e visual):

FGV > SEDUC/PE > Agente de Apoio ao Desenvolvimento Escolar Especial > 2015
Português > Compreensão e interpretação de textos

A imagem a seguir ilustra uma campanha pela inclusão social.



“A Constituição garante o direito à educação para todos e a inclusão surge para garantir esse direito também aos alunos com deficiências de toda ordem, permanentes ou temporárias, mais ou menos severas.”

A partir do fragmento acima, assinale a afirmativa **incorreta**.

- (A) A inclusão social é garantida pela Constituição Federal de 1988.
- (B) As leis que garantem direitos podem ser mais ou menos severas.
- (C) O direito à educação abrange todas as pessoas, deficientes ou não.
- (D) Os deficientes temporários ou permanentes devem ser incluídos socialmente.
- (E) “Educação para todos” inclui também os deficientes.

Comentário da questão:

Em “A” o texto é sobre direito à educação, incluindo as pessoas com deficiência, ou seja, inclusão de pessoas na sociedade. = afirmativa correta.

Em “B” o complemento “mais ou menos severas” se refere à “deficiências de toda ordem”, não às leis. = afirmativa incorreta.

Em “C” o advérbio “também”, nesse caso, indica a inclusão/adição das pessoas portadoras de deficiência ao direito à educação, além das que não apresentam essas condições. = afirmativa correta.

Em “D” além de mencionar “deficiências de toda ordem”, o texto destaca que podem ser “permanentemente ou temporárias”. = afirmativa correta.

Em “E” este é o tema do texto, a inclusão dos deficientes. = afirmativa correta.

Resposta: Logo, a Letra B é a resposta Certa para essa questão, visto que é a única que contém uma afirmativa incorreta sobre o texto.

IDENTIFICANDO O TEMA DE UM TEXTO

O tema é a ideia principal do texto. É com base nessa ideia principal que o texto será desenvolvido. Para que você consiga identificar o tema de um texto, é necessário relacionar as diferentes informações de forma a construir o seu sentido global, ou seja, você precisa relacionar as múltiplas partes que compõem um todo significativo, que é o texto.

Em muitas situações, por exemplo, você foi estimulado a ler um texto por sentir-se atraído pela temática resumida no título. Pois o título cumpre uma função importante: antecipar informações sobre o assunto que será tratado no texto.

Em outras situações, você pode ter abandonado a leitura porque achou o título pouco atraente ou, ao contrário, sentiu-se atraído pelo título de um livro ou de um filme, por exemplo. É muito comum as pessoas se interessarem por temáticas diferentes, dependendo do sexo, da idade, escolaridade, profissão, preferências pessoais e experiência de mundo, entre outros fatores.

Mas, sobre que tema você gosta de ler? Esportes, namoro, sexualidade, tecnologia, ciências, jogos, novelas, moda, cuidados com o corpo? Perceba, portanto, que as temáticas são praticamente infinitas e saber reconhecer o tema de um texto é condição essencial para se tornar um leitor hábil. Vamos, então, começar nossos estudos?

Propomos, inicialmente, que você acompanhe um exercício bem simples, que, intuitivamente, todo leitor faz ao ler um texto: reconhecer o seu tema. Vamos ler o texto a seguir?

CACHORROS

Os zoólogos acreditam que o cachorro se originou de uma espécie de lobo que vivia na Ásia. Depois os cães se juntaram aos seres humanos e se espalharam por quase todo o mundo. Essa amizade começou há uns 12 mil anos, no tempo em que as pessoas precisavam caçar para se alimentar. Os cachorros perceberam que, se não atacassem os humanos, podiam ficar perto deles e comer a comida que sobrava. Já os homens descobriram que os cachorros podiam ajudar a caçar, a cuidar de rebanhos e a tomar conta da casa, além de serem ótimos companheiros. Um colaborava com o outro e a parceria deu certo.

Ao ler apenas o título “Cachorros”, você deduziu sobre o possível assunto abordado no texto. Embora você imagine que o texto vai falar sobre cães, você ainda não sabia exatamente o que ele falaria sobre cães. Repare que temos várias informações ao longo do texto: a hipótese dos zoólogos sobre a origem dos cães, a associação entre eles e os seres humanos, a disseminação dos cães pelo mundo, as vantagens da convivência entre cães e homens.

As informações que se relacionam com o tema chamamos de subtemas (ou ideias secundárias). Essas informações se integram, ou seja, todas elas caminham no sentido de estabelecer uma unidade de sentido. Portanto, pense: sobre o que exatamente esse texto fala? Qual seu assunto, qual seu tema? Certamente você chegou à conclusão de que o texto fala sobre a relação entre homens e cães. Se foi isso que você pensou, parabéns! Isso significa que você foi capaz de identificar o tema do texto!

Fonte: <https://portuguesrapido.com/tema-ideia-central-e-ideias-secundarias/>

Compreender um texto trata da análise e decodificação do que de fato está escrito, seja das frases ou das ideias presentes. Interpretar um texto, está ligado às conclusões que se pode chegar ao conectar as ideias do texto com a realidade. Interpretação trabalha com a subjetividade, com o que se entendeu sobre o texto.

Interpretar um texto permite a compreensão de todo e qualquer texto ou discurso e se amplia no entendimento da sua ideia principal. Compreender relações semânticas é uma competência imprescindível no mercado de trabalho e nos estudos.

Quando não se sabe interpretar corretamente um texto pode-se criar vários problemas, afetando não só o desenvolvimento profissional, mas também o desenvolvimento pessoal.

Busca de sentidos

Para a busca de sentidos do texto, pode-se retirar do mesmo os **tópicos frasais** presentes em cada parágrafo. Isso auxiliará na apreensão do conteúdo exposto.

Isso porque é ali que se fazem necessários, estabelecem uma relação hierárquica do pensamento defendido, retomando ideias já citadas ou apresentando novos conceitos.

Por fim, concentre-se nas ideias que realmente foram explicitadas pelo autor. Textos argumentativos não costumam conceder espaço para divagações ou hipóteses, supostamente contidas nas entrelinhas. Deve-se ater às ideias do autor, o que não quer dizer que o leitor precise ficar preso na superfície do texto, mas é fundamental que não sejam criadas suposições vagas e inespecíficas.

Importância da interpretação

A prática da leitura, seja por prazer, para estudar ou para se informar, aprimora o vocabulário e dinamiza o raciocínio e a interpretação. A leitura, além de favorecer o aprendizado de conteúdos específicos, aprimora a escrita.

Uma interpretação de texto assertiva depende de inúmeros fatores. Muitas vezes, apressados, descuidamo-nos dos detalhes presentes em um texto, achamos que apenas uma leitura já se faz suficiente. Interpretar exige paciência e, por isso, sempre releia o texto, pois a segunda leitura pode apresentar aspectos surpreendentes que não foram observados previamente. Para auxiliar na busca de sentidos do texto, pode-se também retirar dele os **tópicos frasais** presentes em cada parágrafo, isso certamente auxiliará na apreensão do conteúdo exposto. Lembre-se de que os parágrafos não estão organizados, pelo menos em um bom texto, de maneira aleatória, se estão no lugar que estão, é porque ali se fazem necessários, estabelecendo uma relação hierárquica do pensamento defendido, retomando ideias já citadas ou apresentando novos conceitos.

Concentre-se nas ideias que de fato foram explicitadas pelo autor: os textos argumentativos não costumam conceder espaço para divagações ou hipóteses, supostamente contidas nas entrelinhas. Devemos nos ater às ideias do autor, isso não quer dizer que você precise ficar preso na superfície do texto, mas é fundamental que não criemos, à revelia do autor, suposições vagas e inespecíficas. Ler com atenção é um exercício que deve ser praticado à exaustão, assim como uma técnica, que fará de nós leitores proficientes.

Diferença entre compreensão e interpretação

A compreensão de um texto é fazer uma análise objetiva do texto e verificar o que realmente está escrito nele. Já a interpretação imagina o que as ideias do texto têm a ver com a realidade. O leitor tira conclusões subjetivas do texto.

Linguagem verbal

A linguagem verbal é caracterizada pela comunicação através do uso de palavras. Essas palavras podem ser faladas ou escritas. O conjunto das palavras utilizadas em uma língua é chamado de léxico.

Linguagem não verbal

A comunicação não verbal é compreendida como toda a comunicação realizada através de elementos não verbais. Ou seja, que não usem palavras.

	Linguagem verbal	Linguagem não verbal
Elementos presentes	Palavras	Imagens Gestos Sons Expressões corporais e faciais
Exemplos	Conversas Discursos Textos Rádio	Língua de sinais Placas de aviso e de trânsito Obras de arte Dança

Interpretação de linguagem não verbal (tabelas, fotos, quadrinhos, etc.)

A simbologia é uma forma de comunicação não verbal que consegue, por meio de símbolos gráficos populares, transmitir mensagens e exprimir ideias e conceitos em uma linguagem figurativa ou abstrata. A capacidade de reconhecimento e interpretação das imagens/símbolos é determinada pelo conhecimento de cada pessoa.

Exemplos:

Placas



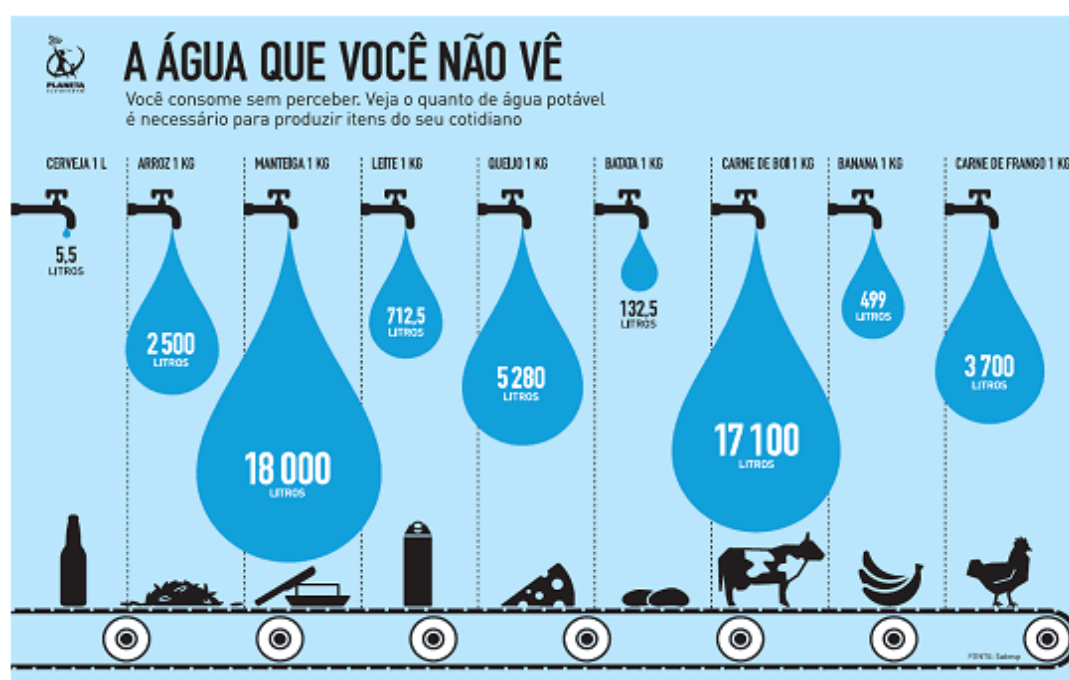
Charges



Tirinhas



Gráficos



MORFOSSINTAXE: SUBSTANTIVO, ARTIGO, ADJETIVO, NUMERAL, PRONOME, PREPOSIÇÃO, CONJUNÇÃO, PREPOSIÇÃO, CONJUNÇÃO E VERBO (FLEXÕES EM TEMPO, MODO, NÚMERO E PESSOA). ADVÉRBIO EM SUAS DIVERSAS CIRCUNSTÂNCIAS, VOZES DO VERBO

— Definição

As classes gramaticais são grupos de palavras que organizam o estudo da gramática. Isto é, cada palavra existente na língua portuguesa condiz com uma classe gramatical, na qual ela é inserida em razão de sua função. Confira abaixo as diversas funcionalidades de cada classe gramatical.

— Artigo

É a classe gramatical que, em geral, precede um substantivo, podendo flexionar em número e em gênero.

A classificação dos artigos

— **Artigos definidos:** servem para especificar um substantivo ou para se referirem a um ser específico por já ter sido mencionado ou por ser conhecido mutuamente pelos interlocutores. Eles podem flexionar em número (singular e plural) e gênero (masculino e feminino).

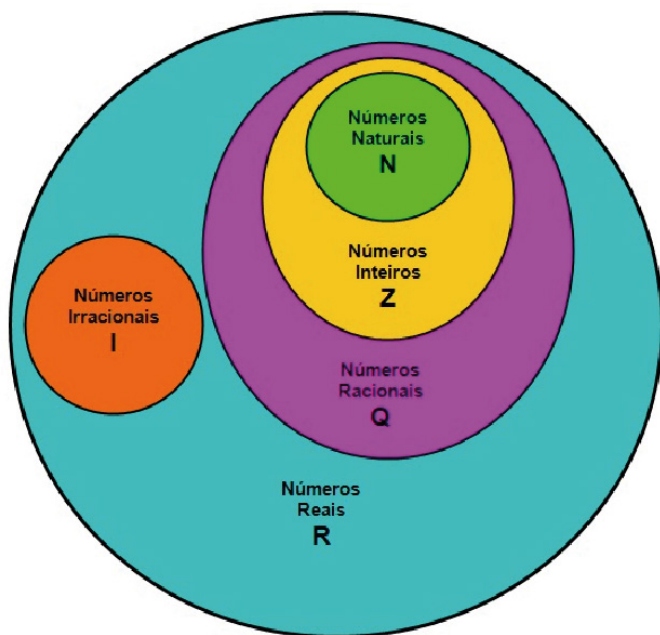
MATEMÁTICA

CONJUNTOS NUMÉRICOS. OPERAÇÕES COM NÚMEROS NATURAIS. FRAÇÃO ORDINÁRIA

O agrupamento de termos ou elementos que associam características semelhantes é denominado conjunto. Quando aplicamos essa ideia à matemática, se os elementos com características semelhantes são números, referimo-nos a esses agrupamentos como conjuntos numéricos.

Em geral, os conjuntos numéricos podem ser representados graficamente ou de maneira extensiva, sendo esta última a forma mais comum ao lidar com operações matemáticas. Na representação extensiva, os números são listados entre chaves {}. Caso o conjunto seja infinito, ou seja, contenha uma quantidade incontável de números, utilizamos reticências após listar alguns exemplos. Exemplo: $N = \{0, 1, 2, 3, 4, \dots\}$.

Existem cinco conjuntos considerados essenciais, pois são os mais utilizados em problemas e questões durante o estudo da Matemática. Esses conjuntos são os Naturais, Inteiros, Racionais, Irracionais e Reais.



CONJUNTO DOS NÚMEROS NATURAIS (N)

O conjunto dos números naturais é simbolizado pela letra N e abrange os números que utilizamos para realizar contagem, incluindo o zero. Esse conjunto é infinito. Exemplo: $N = \{0, 1, 2, 3, 4, \dots\}$

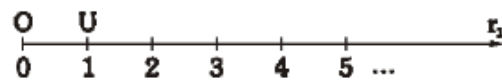
O conjunto dos números naturais pode ser dividido em subconjuntos:

$N^* = \{1, 2, 3, 4, \dots\}$ ou $N^* = N - \{0\}$: conjunto dos números naturais não nulos, ou sem o zero.

$N_p = \{0, 2, 4, 6, \dots\}$, em que $n \in N$: conjunto dos números naturais pares.

$N_i = \{1, 3, 5, 7, \dots\}$, em que $n \in N$: conjunto dos números naturais ímpares.

$P = \{2, 3, 5, 7, \dots\}$: conjunto dos números naturais primos.



$$N = \{0; 1; 2; 3; 4; 5; 6; \dots\}$$

Operações com Números Naturais

Praticamente, toda a Matemática é edificada sobre essas duas operações fundamentais: adição e multiplicação.

Adição de Números Naturais

A primeira operação essencial da Aritmética tem como objetivo reunir em um único número todas as unidades de dois ou mais números.

Exemplo: $6 + 4 = 10$, onde 6 e 4 são as parcelas e 10 é a soma ou o total.

Subtração de Números Naturais

É utilizada quando precisamos retirar uma quantidade de outra; é a operação inversa da adição. A subtração é válida apenas nos números naturais quando subtraímos o maior número do menor, ou seja, quando $a - b$ tal que $a \geq b$.

Exemplo: $200 - 193 = 7$, onde 200 é o Minuendo, o 193 Subtraendo e 7 a diferença.

Obs.: o minuendo também é conhecido como aditivo e o subtraendo como subtrativo.

Multiplicação de Números Naturais

É a operação que visa adicionar o primeiro número, denominado multiplicando ou parcela, tantas vezes quantas são as unidades do segundo número, chamado multiplicador.

Exemplo: $3 \times 5 = 15$, onde 3 e 5 são os fatores e o 15 produto. - 3 vezes 5 é somar o número 3 cinco vezes: $3 \times 5 = 3 + 3 + 3 + 3 + 3 = 15$. Podemos no lugar do "x" (vezes) utilizar o ponto ".", para indicar a multiplicação).

Divisão de Números Naturais

Dados dois números naturais, às vezes precisamos saber quantas vezes o segundo está contido no primeiro. O primeiro número, que é o maior, é chamado de dividendo, e o outro

número, que é menor, é o divisor. O resultado da divisão é chamado quociente. Se multiplicarmos o divisor pelo quociente, obtemos o dividendo.

No conjunto dos números naturais, a divisão não é fechada, pois nem sempre é possível dividir um número natural por outro número natural, e, nesses casos, a divisão não é exata.

Princípios fundamentais em uma divisão de números naturais

– Em uma divisão exata de números naturais, o divisor deve ser menor do que o dividendo. $45 : 9 = 5$

– Em uma divisão exata de números naturais, o dividendo é o produto do divisor pelo quociente. $45 = 5 \times 9$

– A divisão de um número natural n por zero não é possível, pois, se admitíssemos que o quociente fosse q , então poderíamos escrever: $n \div 0 = q$ e isto significaria que: $n = 0 \times q = 0$ o que não é correto! Assim, a divisão de n por 0 não tem sentido ou ainda é dita impossível.

Propriedades da Adição e da Multiplicação dos números Naturais

Para todo a, b e $c \in \mathbb{N}$

- 1) Associativa da adição: $(a + b) + c = a + (b + c)$
- 2) Comutativa da adição: $a + b = b + a$
- 3) Elemento neutro da adição: $a + 0 = a$
- 4) Associativa da multiplicação: $(a \cdot b) \cdot c = a \cdot (b \cdot c)$
- 5) Comutativa da multiplicação: $a \cdot b = b \cdot a$
- 6) Elemento neutro da multiplicação: $a \cdot 1 = a$
- 7) Distributiva da multiplicação relativamente à adição: $a \cdot (b + c) = ab + ac$
- 8) Distributiva da multiplicação relativamente à subtração: $a \cdot (b - c) = ab - ac$
- 9) Fechamento: tanto a adição como a multiplicação de um número natural por outro número natural, continua como resultado um número natural.

Exemplos:

1) Em uma gráfica, a máquina utilizada para imprimir certo tipo de calendário está com defeito, e, após imprimir 5 calendários perfeitos (P), o próximo sai com defeito (D), conforme mostra o esquema.

Considerando que, ao se imprimir um lote com 5 000 calendários, os cinco primeiros saíram perfeitos e o sexto saiu com defeito e que essa mesma sequência se manteve durante toda a impressão do lote, é correto dizer que o número de calendários perfeitos desse lote foi

- (A) 3 642.
- (B) 3 828.
- (C) 4 093.
- (D) 4 167.
- (E) 4 256.

Solução: **Resposta: D.**

Vamos dividir 5000 pela sequência repetida (6):

$$5000 / 6 = 833 + \text{resto } 2.$$

Isto significa que saíram 833. 5 = 4165 calendários perfeitos, mais 2 calendários perfeitos que restaram na conta de divisão.

Assim, são 4167 calendários perfeitos.

2) João e Maria disputaram a prefeitura de uma determinada cidade que possui apenas duas zonas eleitorais. Ao final da sua apuração o Tribunal Regional Eleitoral divulgou a seguinte tabela com os resultados da eleição. A quantidade de eleitores desta cidade é:

	1ª Zona Eleitoral	2ª Zona Eleitoral
João	1750	2245
Maria	850	2320
Nulos	150	217
Branços	18	25
Abstenções	183	175

- (A) 3995
- (B) 7165
- (C) 7532
- (D) 7575
- (E) 7933

Solução: **Resposta: E.**

Vamos somar a 1ª Zona: $1750 + 850 + 150 + 18 + 183 = 2951$

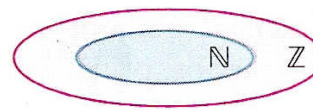
2ª Zona: $2245 + 2320 + 217 + 25 + 175 = 4982$

Somando os dois: $2951 + 4982 = 7933$

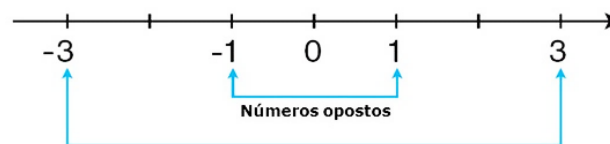
CONJUNTO DOS NÚMEROS INTEIROS (Z)

O conjunto dos números inteiros é denotado pela letra maiúscula Z e compreende os números inteiros negativos, positivos e o zero.

Exemplo: $Z = \{-4, -3, -2, -1, 0, 1, 2, 3, 4, \dots\}$



$$\mathbb{Z} = \{\dots, -3, -2, -1, 0, 1, 2, 3, \dots\}$$



$$\mathbb{N} \subset \mathbb{Z}$$

O conjunto dos números inteiros também possui alguns subconjuntos:

$Z^+ = \{0, 1, 2, 3, 4...\}$: conjunto dos números inteiros não negativos.

$Z^- = \{...-4, -3, -2, -1, 0\}$: conjunto dos números inteiros não positivos.

$Z^{*+} = \{1, 2, 3, 4...\}$: conjunto dos números inteiros não negativos e não nulos, ou seja, sem o zero.

$Z^{*-} = \{... -4, -3, -2, -1\}$: conjunto dos números inteiros não positivos e não nulos.

Módulo

O módulo de um número inteiro é a distância ou afastamento desse número até o zero, na reta numérica inteira. Ele é representado pelo símbolo $| \cdot |$.

O módulo de 0 é 0 e indica-se $|0| = 0$

O módulo de +6 é 6 e indica-se $|+6| = 6$

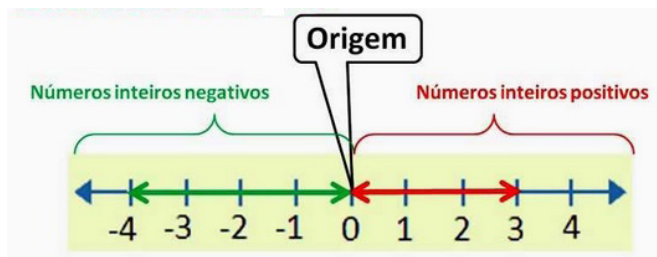
O módulo de -3 é 3 e indica-se $|-3| = 3$

O módulo de qualquer número inteiro, diferente de zero, é sempre positivo.

Números Opostos

Dois números inteiros são considerados opostos quando sua soma resulta em zero; dessa forma, os pontos que os representam na reta numérica estão equidistantes da origem.

Exemplo: o oposto do número 4 é -4, e o oposto de -4 é 4, pois $4 + (-4) = (-4) + 4 = 0$. Em termos gerais, o oposto, ou simétrico, de "a" é "-a", e vice-versa; notavelmente, o oposto de zero é o próprio zero.



— Operações com Números Inteiros

Adição de Números Inteiros

Para facilitar a compreensão dessa operação, associamos a ideia de ganhar aos números inteiros positivos e a ideia de perder aos números inteiros negativos.

Ganhar 3 + ganhar 5 = ganhar 8 ($3 + 5 = 8$)

Perder 4 + perder 3 = perder 7 ($-4 + (-3) = -7$)

Ganhar 5 + perder 3 = ganhar 2 ($5 + (-3) = 2$)

Perder 5 + ganhar 3 = perder 2 ($-5 + 3 = -2$)

Observação: O sinal (+) antes do número positivo pode ser omitido, mas o sinal (-) antes do número negativo nunca pode ser dispensado.

Subtração de Números Inteiros

A subtração é utilizada nos seguintes casos:

- Ao retirarmos uma quantidade de outra quantidade;
- Quando temos duas quantidades e queremos saber a diferença entre elas;
- Quando temos duas quantidades e desejamos saber quanto falta para que uma delas atinja a outra.

A subtração é a operação inversa da adição. Concluímos que subtrair dois números inteiros é equivalente a adicionar o primeiro com o oposto do segundo.

Observação: todos os parênteses, colchetes, chaves, números, etc., precedidos de sinal negativo têm seu sinal invertido, ou seja, representam o seu oposto.

Multiplicação de Números Inteiros

A multiplicação funciona como uma forma simplificada de adição quando os números são repetidos. Podemos entender essa situação como ganhar repetidamente uma determinada quantidade. Por exemplo, ganhar 1 objeto 15 vezes consecutivas significa ganhar 30 objetos, e essa repetição pode ser indicada pelo símbolo "x", ou seja: $1 + 1 + 1 + \dots + 1 = 15 \times 1 = 15$.

Se substituirmos o número 1 pelo número 2, obtemos: $2 + 2 + 2 + \dots + 2 = 15 \times 2 = 30$

Na multiplicação, o produto dos números "a" e "b" pode ser indicado por $a \times b$, $a \cdot b$ ou ainda ab sem nenhum sinal entre as letras.

Divisão de Números Inteiros



Divisão exata de números inteiros

Considere o cálculo: $-15/3 = q$ à $3q = -15$ à $q = -5$

No exemplo dado, podemos concluir que, para realizar a divisão exata de um número inteiro por outro número inteiro (diferente de zero), dividimos o módulo do dividendo pelo módulo do divisor.

No conjunto dos números inteiros Z , a divisão não é comutativa, não é associativa, e não possui a propriedade da existência do elemento neutro. Além disso, não é possível realizar a divisão por zero. Quando dividimos zero por qualquer número inteiro (diferente de zero), o resultado é sempre zero, pois o produto de qualquer número inteiro por zero é igual a zero.

Regra de sinais

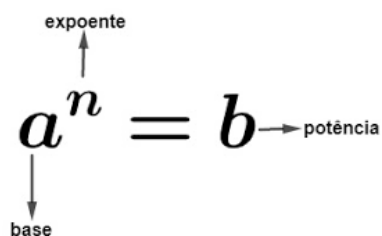
MULTIPLICAÇÃO E DIVISÃO

$+$ x $+$ = $+$	$+$ ÷ $+$ = $+$
$-$ x $-$ = $+$	$-$ ÷ $-$ = $+$
$-$ x $+$ = $-$	$-$ ÷ $+$ = $-$
$+$ x $-$ = $-$	$+$ ÷ $-$ = $-$

Potenciação de Números Inteiros

A potência a^n do número inteiro a , é definida como um produto de n fatores iguais. O número a é denominado a base e o número n é o expoente.

$a^n = a \times a \times a \times \dots \times a$, ou seja, a é multiplicado por a n vezes.



- Qualquer potência com uma base positiva resulta em um número inteiro positivo.
- Se a base da potência é negativa e o expoente é par, então o resultado é um número inteiro positivo.
- Se a base da potência é negativa e o expoente é ímpar, então o resultado é um número inteiro negativo.

POTENCIAÇÃO

AS PROPRIEDADES BÁSICAS DA POTENCIAÇÃO SÃO:

- $a^m \cdot a^n = a^{m+n}$ Exemplo: $2^3 \cdot 2^2 = 2^5$
- $a^m : a^n = a^{m-n}$ Exemplo: $3^4 : 3^2 = 3^2$
- $(a^m)^n = a^{m \cdot n}$ Exemplo: $(2^3)^2 = 2^6$
- $(a \cdot b)^n = a^n \cdot b^n$ Exemplo: $(2 \cdot 4)^2 = 2^2 \cdot 4^2$
- $\left(\frac{a}{b}\right)^n = \frac{a^n}{b^n}$ Exemplo: $\left(\frac{3}{7}\right)^2 = \frac{3^2}{7^2}$
- $a^0 = 1$
- $a^1 = a$
- $a^{-n} = \left(\frac{1}{a}\right)^n$ Exemplo: $2^{-2} = \left(\frac{1}{2}\right)^2$
- $a^{\frac{m}{n}} = \sqrt[n]{a^m}$ Exemplo: $3^{\frac{1}{2}} = \sqrt[2]{3^1}$

Radiciação de Números Inteiros

A radiciação de números inteiros envolve a obtenção da raiz n -ésima (de ordem n) de um número inteiro a . Esse processo resulta em outro número inteiro não negativo, representado por b , que, quando elevado à potência n , reproduz o número original a . O índice da raiz é representado por n , e o número a é conhecido como radicando, posicionado sob o sinal do radical.

A raiz quadrada, de ordem 2, é um exemplo comum. Ela produz um número inteiro não negativo cujo quadrado é igual ao número original a .

Importante observação: não é possível calcular a raiz quadrada de um número inteiro negativo no conjunto dos números inteiros.

É importante notar que não há um número inteiro não negativo cujo produto consigo mesmo resulte em um número negativo.

A raiz cúbica (de ordem 3) de um número inteiro a é a operação que gera outro número inteiro. Esse número, quando elevado ao cubo, é igual ao número original a . É crucial observar que, ao contrário da raiz quadrada, não restringimos nossos cálculos apenas a números não negativos.

RADICIAÇÃO

AS PROPRIEDADES BÁSICAS DA RADICIAÇÃO SÃO:

- $\sqrt[n]{a^m} = a^{\frac{m}{n}}$ Exemplo: $\sqrt[8]{5^4} = 8^{\frac{4}{8}} = 2^{\frac{4}{2}} = 2^2 = 4$
- $\sqrt[n]{a \cdot b} = \sqrt[n]{a} \cdot \sqrt[n]{b}$ Exemplo: $\sqrt[2]{2 \cdot 4} = \sqrt[2]{2} \cdot \sqrt[2]{4} = \sqrt[2]{2} \cdot 2 = 2\sqrt[2]{2}$
- $\sqrt[n]{\sqrt[m]{a}} = \sqrt[n \cdot m]{a}$ Exemplo: $\sqrt[3]{\sqrt[4]{3}} = \sqrt[3 \cdot 4]{3} = \sqrt[12]{3}$
- $\sqrt[n]{\frac{a}{b}} = \frac{\sqrt[n]{a}}{\sqrt[n]{b}}$ Exemplo: $\sqrt[3]{\frac{5}{4}} = \frac{\sqrt[3]{5}}{\sqrt[3]{4}}$

OBSERVAÇÃO

2.1 $\sqrt[2]{2 \cdot 4} = \sqrt[2]{8} = 2\sqrt[2]{2} = \sqrt[2]{2^2} \cdot \sqrt[2]{2} = 2\sqrt[2]{2}$

RACIONALIZAÇÃO

Tornar o denominador um nº racional quando ele for um nº irracional:

- $1 \cdot \frac{\sqrt{2}}{\sqrt{2}} = \frac{\sqrt{2}}{2}$
- $1 \cdot \frac{\sqrt{3}-1}{\sqrt{3}+1} = \frac{(\sqrt{3}-1)(\sqrt{3}-1)}{3-1} = \frac{3-2\sqrt{3}+1}{2} = \frac{4-2\sqrt{3}}{2} = 2-\sqrt{3}$

Propriedades da Adição e da Multiplicação dos números Inteiros

- Para todo a, b e $c \in \mathbb{Z}$
- 1) Associativa da adição: $(a + b) + c = a + (b + c)$
 - 2) Comutativa da adição: $a + b = b + a$
 - 3) Elemento neutro da adição: $a + 0 = a$
 - 4) Elemento oposto da adição: $a + (-a) = 0$
 - 5) Associativa da multiplicação: $(a \cdot b) \cdot c = a \cdot (b \cdot c)$
 - 6) Comutativa da multiplicação: $a \cdot b = b \cdot a$
 - 7) Elemento neutro da multiplicação: $a \cdot 1 = a$
 - 8) Distributiva da multiplicação relativamente à adição: $a \cdot (b + c) = ab + ac$
 - 9) Distributiva da multiplicação relativamente à subtração: $a \cdot (b - c) = ab - ac$

CONHECIMENTOS DE INFORMÁTICA

CONCEITOS BÁSICOS: NOVAS TECNOLOGIAS E APLICAÇÕES, FERRAMENTAS E APLICATIVOS, PROCEDIMENTOS DE INFORMÁTICA, TIPOS DE COMPUTADORES, CONCEITOS DE HARDWARE E DE SOFTWARE

A história da informática é marcada por uma evolução constante e revolucionária, que transformou a maneira como vivemos e trabalhamos. Desde os primeiros dispositivos de cálculo, como o ábaco, até os modernos computadores e dispositivos móveis, a informática tem sido uma força motriz no avanço da sociedade.

No século 17, Blaise Pascal inventou a Pascaline, uma das primeiras calculadoras mecânicas, capaz de realizar adições e subtrações. Mais tarde, no século 19, Charles Babbage projetou a Máquina Analítica, considerada o precursor dos computadores modernos, e Ada Lovelace, reconhecida como a primeira programadora, escreveu o primeiro algoritmo destinado a ser processado por uma máquina.

O século 20 testemunhou o nascimento dos primeiros computadores eletrônicos, como o ENIAC, que utilizava válvulas e era capaz de realizar milhares de cálculos por segundo. A invenção do transistor e dos circuitos integrados levou a computadores cada vez menores e mais poderosos, culminando na era dos microprocessadores e na explosão da computação pessoal.

Hoje, a informática está em todo lugar, desde smartphones até sistemas de inteligência artificial, e continua a ser um campo de rápido desenvolvimento e inovação.

Conceitos básicos de informática

– **Computador:** é uma máquina capaz de receber, armazenar, processar e transmitir informações. Os computadores modernos são compostos por hardware (componentes físicos, como processador, memória, disco rígido) e software (programas e sistemas operacionais).

– **Hardware e Software:** hardware refere-se aos componentes físicos do computador, enquanto o software refere-se aos programas e aplicativos que controlam o hardware e permitem a execução de tarefas.

– **Sistema Operacional:** é um software fundamental que controla o funcionamento do computador e fornece uma interface entre o hardware e os programas. Exemplos de sistemas operacionais incluem Windows, macOS, Linux, iOS e Android.

– **Periféricos:** são dispositivos externos conectados ao computador que complementam suas funcionalidades, como teclado, mouse, monitor, impressora, scanner, alto-falantes, entre outros.

– **Armazenamento de Dados:** refere-se aos dispositivos de armazenamento utilizados para guardar informações, como discos rígidos (HDs), unidades de estado sólido (SSDs), pen drives, cartões de memória, entre outros.

– **Redes de Computadores:** são sistemas que permitem a comunicação entre computadores e dispositivos, permitindo o compartilhamento de recursos e informações. Exemplos incluem a Internet, redes locais (LANs) e redes sem fio (Wi-Fi).

Segurança da Informação: Refere-se às medidas e práticas utilizadas para proteger os dados e sistemas de computadores contra acesso não autorizado, roubo, danos e outros tipos de ameaças.

Tipos de computadores

– **Desktops:** são computadores pessoais projetados para uso em um único local, geralmente composto por uma torre ou gabinete que contém os componentes principais, como processador, memória e disco rígido, conectados a um monitor, teclado e mouse.

– **Laptops (Notebooks):** são computadores portáteis compactos que oferecem as mesmas funcionalidades de um desktop, mas são projetados para facilitar o transporte e o uso em diferentes locais.

– **Tablets:** são dispositivos portáteis com tela sensível ao toque, menores e mais leves que laptops, projetados principalmente para consumo de conteúdo, como navegação na web, leitura de livros eletrônicos e reprodução de mídia.

– **Smartphones:** são dispositivos móveis com capacidades de computação avançadas, incluindo acesso à Internet, aplicativos de produtividade, câmeras de alta resolução, entre outros.

– **Servidores:** são computadores projetados para fornecer serviços e recursos a outros computadores em uma rede, como armazenamento de dados, hospedagem de sites, processamento de e-mails, entre outros.

– **Mainframes:** são computadores de grande porte projetados para lidar com volumes massivos de dados e processamento de transações em ambientes corporativos e institucionais, como bancos, companhias aéreas e agências governamentais.

– **Supercomputadores:** são os computadores mais poderosos e avançados, projetados para lidar com cálculos complexos e intensivos em dados, geralmente usados em pesquisa científica, modelagem climática, simulações e análise de dados.

HARDWARE

O hardware são as partes físicas de um computador. Isso inclui a Unidade Central de Processamento (CPU), unidades de armazenamento, placas mãe, placas de vídeo, memória, etc.. Outras partes extras chamados componentes ou dispositivos periféricos incluem o mouse, impressoras, modems, scanners, câmeras, etc.

Para que todos esses componentes sejam usados apropriadamente dentro de um computador, é necessário que a funcionalidade de cada um dos componentes seja traduzida para algo prático. Surge então a função do sistema operacional, que faz o intermédio desses componentes até sua função final, como, por exemplo, processar os cálculos na CPU que resultam em uma imagem no monitor, processar os sons de um arquivo MP3 e mandar para a placa de

som do seu computador, etc. Dentro do sistema operacional você ainda terá os programas, que dão funcionalidades diferentes ao computador.

- **Gabinete**

Também conhecido como torre ou caixa, é a estrutura que abriga os componentes principais de um computador, como a placa-mãe, processador, memória RAM, e outros dispositivos internos. Serve para proteger e organizar esses componentes, além de facilitar a ventilação.



Gabinete

- **Processador ou CPU (Unidade de Processamento Central)**

É o cérebro de um computador. É a base sobre a qual é construída a estrutura de um computador. Uma CPU funciona, basicamente, como uma calculadora. Os programas enviam cálculos para o CPU, que tem um sistema próprio de “fila” para fazer os cálculos mais importantes primeiro, e separar também os cálculos entre os núcleos de um computador. O resultado desses cálculos é traduzido em uma ação concreta, como por exemplo, aplicar uma edição em uma imagem, escrever um texto e as letras aparecerem no monitor do PC, etc. A velocidade de um processador está relacionada à velocidade com que a CPU é capaz de fazer os cálculos.



CPU

- **Cooler**

Quando cada parte de um computador realiza uma tarefa, elas usam eletricidade. Essa eletricidade usada tem como uma consequência a geração de calor, que deve ser dissipado para que o computador continue funcionando sem problemas e sem engargalos no desempenho. Os coolers e ventoinhas são responsáveis por promover uma circulação de ar dentro da case do CPU. Essa circulação de ar provoca uma troca de temperatura entre o processador e o ar que ali está passando. Essa troca de temperatura provoca o resfriamento dos componentes do computador, mantendo seu funcionamento intacto e prolongando a vida útil das peças.



Cooler

- **Placa-mãe**

Se o CPU é o cérebro de um computador, a placa-mãe é o esqueleto. A placa mãe é responsável por organizar a distribuição dos cálculos para o CPU, conectando todos os outros componentes externos e internos ao processador. Ela também é responsável por enviar os resultados dos cálculos para seus devidos destinos. Uma placa mãe pode ser on-board, ou seja, com componentes como placas de som e placas de vídeo fazendo parte da própria placa mãe, ou off-board, com todos os componentes sendo conectados a ela.



Placa-mãe

- **Fonte**

A fonte de alimentação é o componente que fornece energia elétrica para o computador. Ela converte a corrente alternada (AC) da tomada em corrente contínua (DC) que pode ser usada pelos componentes internos do computador.



Fonte

- **Placas de vídeo**

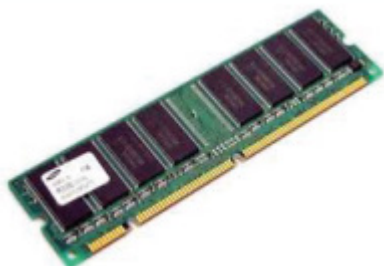
São dispositivos responsáveis por renderizar as imagens para serem exibidas no monitor. Elas processam dados gráficos e os convertem em sinais visuais, sendo essenciais para jogos, edição de vídeo e outras aplicações gráficas intensivas.



Placa de vídeo

- **Memória RAM**

Random Access Memory ou Memória de Acesso Randômico é uma memória volátil e rápida que armazena temporariamente os dados dos programas que estão em execução no computador. Ela perde o conteúdo quando o computador é desligado.



Memória RAM

- **Memória ROM**

Read Only Memory ou Memória Somente de Leitura é uma memória não volátil que armazena permanentemente as instruções básicas para o funcionamento do computador, como o BIOS (Basic Input/Output System ou Sistema Básico de Entrada/Saída). Ela não perde o conteúdo quando o computador é desligado.

- **Memória cache**

Esta é uma memória muito rápida e pequena que armazena temporariamente os dados mais usados pelo processador, para acelerar o seu desempenho. Ela pode ser interna (dentro do processador) ou externa (entre o processador e a memória RAM).

- **Barramentos**

Os barramentos são componentes críticos em computadores que facilitam a comunicação entre diferentes partes do sistema, como a CPU, a memória e os dispositivos periféricos. Eles são canais de comunicação que suportam a transferência de dados. Existem vários tipos de barramentos, incluindo:

- **Barramento de Dados:** Transmite dados entre a CPU, a memória e outros componentes.
- **Barramento de Endereço:** Determina o local de memória a partir do qual os dados devem ser lidos ou para o qual devem ser escritos.
- **Barramento de Controle:** Carrega sinais de controle que dirigem as operações de outros componentes.

- **Periféricos de entrada, saída e armazenamento**

São dispositivos externos que se conectam ao computador para adicionar funcionalidades ou capacidades.

São classificados em:

- **Periféricos de entrada:** Dispositivos que permitem ao usuário inserir dados no computador, como teclados, mouses, scanners e microfones.



Periféricos de entrada

– **Periféricos de saída:** Dispositivos que permitem ao computador transmitir dados para o usuário, como monitores, impressoras e alto-falantes.



Periféricos de saída

– **Periféricos de entrada e saída:** Dispositivos que podem receber dados do computador e enviar dados para ele, como drives de disco, monitores touchscreen e modems.



Periféricos de entrada e saída

– **Periféricos de armazenamento:** dispositivos usados para armazenar dados de forma permanente ou temporária, como discos rígidos, SSDs, CDs, DVDs e pen drives.



Periféricos de armazenamento

SOFTWARE

Software é um agrupamento de comandos escritos em uma linguagem de programação¹. Estes comandos, ou instruções, criam as ações dentro do programa, e permitem seu funcionamento.

Um software, ou programa, consiste em informações que podem ser lidas pelo computador, assim como seu conteúdo audiovisual, dados e componentes em geral. Para proteger os direitos do criador do programa, foi criada a licença de uso. Todos estes componentes do programa fazem parte da licença.

A licença é o que garante o direito autoral do criador ou distribuidor do programa. A licença é um grupo de regras estipuladas pelo criador/distribuidor do programa, definindo tudo que é ou não é permitido no uso do software em questão.

Os softwares podem ser classificados em:

– **Software de Sistema:** o software de sistema é constituído pelos sistemas operacionais (S.O). Estes S.O que auxiliam o usuário, para passar os comandos para o computador. Ele interpreta nossas ações e transforma os dados em códigos binários, que podem ser processados

– **Software Aplicativo:** este tipo de software é, basicamente, os programas utilizados para aplicações dentro do S.O., que não estejam ligados com o funcionamento do mesmo. Exemplos: Word, Excel, Paint, Bloco de notas, Calculadora.

– **Software de Programação:** são softwares usados para criar outros programas, a partir de uma linguagem de programação, como Java, PHP, Pascal, C+, C++, entre outras.

– **Software de Tutorial:** são programas que auxiliam o usuário de outro programa, ou ensine a fazer algo sobre determinado assunto.

– **Software de Jogos:** são softwares usados para o lazer, com vários tipos de recursos.

– **Software Aberto:** é qualquer dos softwares acima, que tenha o código fonte disponível para qualquer pessoa.

Todos estes tipos de software evoluem muito todos os dias. Sempre estão sendo lançados novos sistemas operacionais, novos games, e novos aplicativos para facilitar ou entreter a vida das pessoas que utilizam o computador.

AMBIENTE WINDOWS (VERSÕES 8, 10 E 11): NOÇÕES DE SISTEMAS OPERACIONAIS, PROGRAMAS E APLICATIVOS E CONCEITOS DE ORGANIZAÇÃO E DE GERENCIAMENTO DE INFORMAÇÕES, ARQUIVOS, PASTAS E PROGRAMAS

WINDOWS 8

Lançado em 2012, o Windows 8 passou por sua transformação mais radical. Ele trouxe uma interface totalmente nova, projetada principalmente para uso em telas sensíveis ao toque.

• Tela Inicial

A tela de início é uma das características mais marcantes do Windows 8². Trata-se de um espaço que reúne em um único lugar blocos retangulares ou quadrados que dão acesso a aplicativos, à lista de contatos, a informações sobre o clima, aos próximos compromissos da agenda, entre outros. Na prática, este é o recurso que substitui o tradicional menu Iniciar do Windows, que por padrão

¹ <http://www.itvale.com.br>

² <https://www.infowester.com/>

CONHECIMENTOS GERAIS/ ATUALIDADES

CONHECIMENTOS MARCANES DO CENÁRIO CULTURAL, POLÍTICO, CIENTÍFICO, ECONÔMICO E SOCIAL NO BRASIL E NO MUNDO. PRINCÍPIOS DE ORGANIZAÇÃO SOCIAL, CULTURAL, SAÚDE, MEIO AMBIENTE, POLÍTICA E ECONÔMICA BRASILEIRA. ANÁLISE DOS PRINCIPAIS CONFLITOS NACIONAIS E MUNDIAIS. ASSUNTOS DE INTERESSE GERAL - NACIONAL OU INTERNACIONAL - AMPLAMENTE VEICULADOS, NOS ÚLTIMOS DOIS ANOS, PELA IMPRENSA FALADA OU ESCRITA DE CIRCULAÇÃO NACIONAL OU LOCAL - RÁDIO, TELEVISÃO, JORNAIS, REVISTAS E/OU INTERNET

A importância do estudo de atualidades

Dentre todas as disciplinas com as quais concurseiros e estudantes de todo o país se preocupam, a de atualidades tem se tornado cada vez mais relevante. Quando pensamos em matemática, língua portuguesa, biologia, entre outras disciplinas, inevitavelmente as colocamos em um patamar mais elevado que outras que nos parecem menos importantes, pois de algum modo nos é ensinado a hierarquizar a relevância de certos conhecimentos desde os tempos de escola.

No, entanto, atualidades é o único tema que insere o indivíduo no estudo do momento presente, seus acontecimentos, eventos e transformações. O conhecimento do mundo em que se vive de modo algum deve ser visto como irrelevante no estudo para concursos, pois permite que o indivíduo vá além do conhecimento técnico e explore novas perspectivas quanto à conhecimento de mundo.

Em sua grande maioria, as questões de atualidades em concursos são sobre fatos e acontecimentos de interesse público, mas podem também apresentar conhecimentos específicos do meio político, social ou econômico, sejam eles sobre música, arte, política, economia, figuras públicas, leis etc. Seja qual for a área, as questões de atualidades auxiliam as bancas a peneirarem os candidatos e selecionarem os melhores preparados não apenas de modo técnico.

Sendo assim, estudar atualidades é o ato de se manter constantemente informado. Os temas de atualidades em concursos são sempre relevantes. É certo que nem todas as notícias que você vê na televisão ou ouve no rádio aparecem nas questões, manter-se informado, porém, sobre as principais notícias de relevância nacional e internacional em pauta é o caminho, pois são debates de extrema recorrência na mídia.

O grande desafio, nos tempos atuais, é separar o joio do trigo. Com o grande fluxo de informações que recebemos diariamente, é preciso filtrar com sabedoria o que de fato se está consumindo. Por diversas vezes, os meios de comunicação (TV, internet, rádio etc.) adaptam o formato jornalístico ou informacional para transmitirem outros tipos de informação, como fofocas, vidas de celebridades, futebol, acontecimentos de novelas, que não devem de modo al-

gum serem inseridos como parte do estudo de atualidades. Os interesses pessoais em assuntos deste cunho não são condenáveis de modo algum, mas são triviais quanto ao estudo.

Ainda assim, mesmo que tentemos nos manter atualizados através de revistas e telejornais, o fluxo interminável e ininterrupto de informações veiculados impede que saibamos de fato como estudar. Apostilas e livros de concursos impressos também se tornam rapidamente desatualizados e obsoletos, pois atualidades é uma disciplina que se renova a cada instante.

O mundo da informação está cada vez mais virtual e tecnológico, as sociedades se informam pela internet e as compartilham em velocidades incalculáveis. Pensando nisso, a editora prepara mensalmente o material de atualidades de mais diversos campos do conhecimento (tecnologia, Brasil, política, ética, meio ambiente, jurisdição etc.) na “Área do Cliente”.

Lá, o concurseiro encontrará um material completo de aula preparado com muito carinho para seu melhor aproveitamento. Com o material disponibilizado online, você poderá conferir e checar os fatos e fontes de imediato através dos veículos de comunicação virtuais, tornando a ponte entre o estudo desta disciplina tão fluida e a veracidade das informações um caminho certo.

ANOTAÇÕES

CONHECIMENTOS LOCAIS

GEOGRAFIA DE FREI PAULO: MEIOS DE TRANSPORTE E COMUNICAÇÃO, LIMITES, TERRITÓRIO, POVOADOS, DISTRITOS, PONTOS EXTREMOS, RELEVO, CLIMA, HIDROGRAFIA, DESENVOLVIMENTO HUMANO, ECONOMIA, EXTRATIVISMO, PONTOS TURÍSTICOS E FOLCLORE)

Frei Paulo é um município brasileiro localizado no estado de Sergipe. A seguir, uma visão geral detalhada dos diversos aspectos geográficos, econômicos, sociais e culturais de Frei Paulo:

Geografia

Limites

- Norte: Ribeirópolis
- Sul: Itabaiana
- Leste: Pedra Mole e São Miguel do Aleixo
- Oeste: Pinhão e Carira

Território

- Área Total: Aproximadamente 399 km².

Povoados e Distritos

- Sede: Frei Paulo
- Povoados: Diversos povoados compõem o município, incluindo Cabeça do Russo, Triunfo, Alagadiço, dentre outros.

Pontos Extremos

- Extremo Norte: Limite com Ribeirópolis.
- Extremo Sul: Limite com Itabaiana.
- Extremo Leste: Limite com Pedra Mole.
- Extremo Oeste: Limite com Carira.

Relevo

- Característica: Predominantemente plano, com algumas áreas levemente onduladas, característico do agreste sergipano.

Clima

- Tipo: Clima tropical semiárido.
- Temperatura Média: Varia entre 22°C e 26°C.
- Precipitação: Irregular, com a maior parte das chuvas concentrada nos meses de outono e inverno.

Hidrografia

- Rios e Córregos: O município é cortado por pequenos rios e riachos, com destaque para o Rio Jacaré, que contribui para a irrigação e o abastecimento local.

Desenvolvimento Humano

- IDH (Índice de Desenvolvimento Humano): O IDH de Frei Paulo é considerado médio, refletindo uma melhoria nas condições de vida, saúde e educação, mas ainda com desafios a serem superados.

Economia

Agricultura e Pecuária

- Agricultura: Principal atividade econômica, com destaque para o cultivo de milho, feijão, mandioca e hortaliças.
- Pecuária: Criação de gado bovino, caprino e suínos. A produção de leite também é significativa.

Extrativismo

- Atividades: O extrativismo é limitado, com destaque para a coleta de produtos vegetais nativos.

Comércio e Serviços

- Comércio Local: Frei Paulo possui um comércio diversificado, atendendo às necessidades básicas da população local e das regiões vizinhas.
- Serviços: Setor de serviços está em crescimento, com destaque para serviços educacionais, saúde e transporte.

Meios de Transporte e Comunicação

- Transporte Rodoviário: Principal meio de transporte, com várias rodovias estaduais e municipais ligando Frei Paulo a outras regiões.
- Comunicação: Boa cobertura de telecomunicações, incluindo telefonia móvel e acesso à internet, além de rádios locais e jornais regionais.

Pontos Turísticos e Folclore

Pontos Turísticos

- Praça de Eventos: Local de realização de eventos culturais e sociais.
- Igreja Matriz de São Paulo: Importante ponto de referência religiosa e arquitetônica.
- Feira Livre: A feira semanal é um ponto de encontro e de comércio de produtos locais.

Folclore e Cultura

- Festas Tradicionais: Frei Paulo celebra várias festas tradicionais, como festas juninas, a festa do padroeiro São Paulo e o Carnaval.
- Artesanato: Produção artesanal, incluindo bordados, rendas e artesanatos de palha.
- Música e Dança: Presença de manifestações culturais como o forró, quadrilhas juninas e grupos de reisado.

CONHECIMENTOS LOCAIS

Frei Paulo é um município com características geográficas típicas do agreste sergipano, economia baseada na agricultura e pecuária, e um rico patrimônio cultural e folclórico. A infraestrutura de transporte e comunicação é adequada às necessidades da população local, e os pontos turísticos e eventos culturais refletem a identidade e a tradição da comunidade. A cidade enfrenta desafios comuns às regiões semiáridas, mas possui um potencial significativo para o desenvolvimento sustentável e a melhoria contínua da qualidade de vida de seus habitantes.

HISTÓRIA DE FREI PAULO: AS AUTORIDADES MUNICIPAIS

A história de Frei Paulo, município localizado no estado de Sergipe, é marcada por acontecimentos que contribuíram para o seu desenvolvimento ao longo dos anos. A cidade teve sua evolução acompanhada pela atuação de diversas autoridades municipais que desempenharam papel crucial em sua administração e crescimento.

História de Frei Paulo

Origem e Fundação

- Primeiros Habitantes: A região onde hoje se encontra Frei Paulo era habitada por índios antes da chegada dos colonizadores portugueses.

- Formação: O povoado que daria origem a Frei Paulo começou a se desenvolver no século XIX, principalmente com a chegada de famílias de agricultores.

- Fundação: A emancipação política de Frei Paulo ocorreu em 28 de novembro de 1953, quando o município se desmembrou de Itabaiana. A lei estadual nº 525 foi a responsável pela criação do município.

Autoridades Municipais

Prefeitos

Desde a sua emancipação, Frei Paulo foi governado por diversos prefeitos que contribuíram para o desenvolvimento da cidade. Abaixo, uma lista com alguns dos prefeitos que já governaram o município:

1. Antônio Ribeiro dos Santos (1954-1958)

- Primeiro prefeito eleito após a emancipação. Sua administração focou na organização administrativa do novo município.

2. José Guimarães Figueiredo (1959-1963)

- Trabalhou no desenvolvimento da infraestrutura básica, como estradas e escolas.

3. José Arinaldo de Carvalho (1964-1968)

- Promoveu avanços na área da saúde e educação, com a construção de postos de saúde e novas escolas.

4. Paulo Roberto Menezes (1969-1972)

- Investiu na modernização do centro urbano e na melhoria dos serviços públicos.

5. João Andrade Neto (1973-1976)

- Desenvolveu programas de incentivo à agricultura e pecuária, principais atividades econômicas do município.

6. Maria Helena Teles (1977-1982)

- Primeira mulher a assumir a prefeitura, destacou-se pelo apoio à cultura e ao artesanato local.

7. Luiz Carlos Vieira (1983-1988)

- Implementou importantes projetos de infraestrutura e saneamento básico.

8. Roberto de Andrade Lima (1989-1992)

- Enfatizou a educação, com a construção de novas escolas e programas de qualificação de professores.

9. Carlos Eduardo Silveira (1993-1996)

- Trabalhou na atração de investimentos para o município e na criação de novos empregos.

10. Marcelo Almeida Santos (1997-2000)

- Promoveu a melhoria dos serviços de saúde e a ampliação do hospital municipal.

Câmara de Vereadores

A Câmara de Vereadores de Frei Paulo desempenha um papel essencial na legislação municipal e na fiscalização do Executivo. Composta por vereadores eleitos pela população, a Câmara é responsável por discutir e aprovar leis que impactam diretamente o dia a dia dos cidadãos.

- Funções: Aprovação de leis municipais, fiscalização das ações do prefeito, proposição de projetos de interesse local.

- Composição: A Câmara é composta por um número variável de vereadores, conforme a população do município, sendo eleitos para mandatos de quatro anos.

As autoridades municipais de Frei Paulo, ao longo de sua história, desempenharam papéis fundamentais no desenvolvimento e na administração da cidade. Prefeitos e vereadores trabalharam para melhorar a infraestrutura, os serviços públicos, a educação, a saúde e a economia local, sempre buscando atender às necessidades da população e promover o bem-estar da comunidade. A continuidade desses esforços é crucial para o futuro do município, garantindo que Frei Paulo continue a crescer e se desenvolver de maneira sustentável e inclusiva.

CONHECIMENTOS LOCAIS

SÍMBOLOS DO MUNICÍPIO

Bandeira



Brasão



DATAS CÍVICAS E SOCIAIS

19 de Março	Dia de São José	Padroeiro do município
29 de Junho	Dia de São Pedro	Padroeiro do município
23 de Setembro	Aniversário do município	Comemoração do aniversário da fundação do município

ACONTECIMENTOS IMPORTANTES OCORRIDOS EM FREI PAULO

Frei Paulo, um município localizado no estado de Sergipe, tem uma história rica com vários acontecimentos importantes que moldaram seu desenvolvimento. Aqui estão alguns dos eventos significativos na história de Frei Paulo:

Acontecimentos Importantes em Frei Paulo

Emancipação Política

- 1953: Frei Paulo foi elevado à categoria de município pela Lei Estadual nº 525, de 28 de novembro de 1953, desmembrando-se de Itabaiana. Este evento marcou o início da autonomia administrativa e política do município.

Primeira Eleição Municipal

- 1954: Realização das primeiras eleições municipais após a emancipação, resultando na eleição de Antônio Ribeiro dos Santos como o primeiro prefeito de Frei Paulo. Este evento foi crucial para a organização e estabelecimento das primeiras políticas públicas do município.

Desenvolvimento da Infraestrutura

- Décadas de 1960 e 1970: Construção de estradas, escolas e postos de saúde. A administração de prefeitos como José Guimarães Figueiredo e João Andrade Neto foi marcada por investimentos significativos na infraestrutura básica, melhorando a qualidade de vida dos habitantes e facilitando o acesso a serviços essenciais.

Primeira Prefeita Mulher

- 1977: Maria Helena Teles tornou-se a primeira mulher a assumir a prefeitura de Frei Paulo. Sua administração destacou-se pelo apoio à cultura local e ao artesanato, além de promover políticas voltadas para a inclusão social e o desenvolvimento comunitário.

Avanços na Educação e Saúde

- Décadas de 1980 e 1990: Prefeitos como Luiz Carlos Vieira e Roberto de Andrade Lima focaram na construção de novas escolas, programas de qualificação de professores, ampliação do hospital municipal e melhoria dos serviços de saúde, refletindo um compromisso com o desenvolvimento humano do município.

Criação de Programas de Incentivo Econômico

- 1993-1996: Durante a administração de Carlos Eduardo Silveira, foram implementados programas de incentivo à agricultura e à pecuária, principais atividades econômicas de Frei Paulo. Esses programas ajudaram a aumentar a produtividade e a renda dos agricultores e pecuaristas locais.

Desenvolvimento do Setor de Serviços

- Anos 2000: Prefeitos como Marcelo Almeida Santos investiram na modernização dos serviços públicos, na melhoria da infraestrutura urbana e na atração de investimentos para o município, contribuindo para a diversificação da economia local.

Eventos Culturais e Festas Tradicionais

- Festas Juninas e Festival do Padroeiro: Frei Paulo é conhecido por suas festividades tradicionais, como as festas juninas e a festa do padroeiro São Paulo. Esses eventos culturais atraem turistas e fortalecem a identidade comunitária, além de impulsionarem a economia local através do turismo e do comércio.

Implementação de Programas Sociais

- Anos Recentes: A administração municipal tem implementado diversos programas sociais voltados para a melhoria das condições de vida dos moradores, como projetos de habitação, saneamento básico, assistência social e apoio a famílias de baixa renda.

Os acontecimentos importantes na história de Frei Paulo refletem o esforço contínuo das autoridades e da comunidade para promover o desenvolvimento sustentável e melhorar a qualidade de vida dos seus habitantes. Desde a emancipação política até os avanços recentes em infraestrutura, educação, saúde e economia, cada evento tem contribuído para moldar o município como um lugar vibrante e em crescimento. As festividades culturais e programas sociais continuam a desempenhar um papel fundamental na vida da comunidade, reforçando a identidade local e promovendo o bem-estar social.

FORMAÇÃO DO MUNICÍPIO DE FREI PAULO (PERÍODO PRÉ-EMANCIPATÓRIO AO CONTEMPORÂNEO)

A formação do município de Frei Paulo, desde o período pré-emancipatório até os dias atuais, é marcada por uma série de eventos e processos históricos que contribuíram para o desenvolvimento da cidade. A seguir, apresento um panorama detalhado dessa trajetória.

Período Pré-Emancipatório

Primeiros Habitantes e Colonização

- Indígenas: Antes da chegada dos colonizadores, a região onde hoje está localizado Frei Paulo era habitada por povos indígenas.
- Colonização: Com a colonização portuguesa, a área começou a ser explorada e ocupada por agricultores e pecuaristas no século XIX, atraídos pela fertilidade do solo e pela disponibilidade de terras.

Formação dos Primeiros Povoados

- Desenvolvimento Rural: A formação de fazendas e pequenas propriedades agrícolas levou à criação de povoados na região. A agricultura e a pecuária foram as principais atividades econômicas, com ênfase no cultivo de milho, feijão, mandioca e criação de gado.
- Religião e Cultura: A construção de capelas e igrejas católicas desempenhou um papel central na organização social dos primeiros povoados, servindo como centros comunitários e locais de encontro para os moradores.

Processo de Emancipação

Movimento Emancipatório

- Campanha pela Autonomia: No início do século XX, os moradores começaram a articular um movimento para a emancipação política e administrativa do povoado de Frei Paulo, que até então fazia parte do município de Itabaiana.
- Líderes Locais: Líderes comunitários e políticos locais lideraram a campanha pela emancipação, argumentando que a autonomia permitiria uma melhor gestão dos recursos e atendimento às necessidades da população.

Emancipação Política

- Lei Estadual nº 525: Em 28 de novembro de 1953, Frei Paulo foi oficialmente elevado à categoria de município pela Lei Estadual nº 525, desmembrando-se de Itabaiana. Este evento marcou o início da autonomia administrativa do município.

Período Pós-Emancipatório

Primeiras Administrações

- Primeiro Prefeito: Antônio Ribeiro dos Santos foi eleito o primeiro prefeito de Frei Paulo em 1954. Sua administração focou na organização administrativa do novo município e na implementação das primeiras políticas públicas.
- Infraestrutura Básica: As administrações subsequentes priorizaram a construção de estradas, escolas e postos de saúde, fundamentais para o desenvolvimento inicial do município.

Décadas de 1960 e 1970

- Desenvolvimento Agrícola: Prefeitos como José Guimarães Figueiredo e João Andrade Neto investiram em programas de incentivo à agricultura e pecuária, principais atividades econômicas do município.
- Infraestrutura Urbana: Houve uma expansão da infraestrutura urbana, com a pavimentação de ruas e a construção de prédios públicos.

Décadas de 1980 e 1990

- Educação e Saúde: Prefeitos como Luiz Carlos Vieira e Roberto de Andrade Lima focaram na melhoria dos serviços de educação e saúde, construindo novas escolas e ampliando o hospital municipal.
- Primeira Prefeita Mulher: Maria Helena Teles, eleita em 1977, destacou-se pelo apoio à cultura local e ao artesanato, além de promover políticas de inclusão social.

Anos 2000 e 2010

- Modernização e Desenvolvimento: A administração de prefeitos como Marcelo Almeida Santos foi marcada pela modernização dos serviços públicos, melhoria da infraestrutura urbana e atração de investimentos.
- Setor de Serviços: Expansão do setor de serviços, com crescimento do comércio local e aumento da oferta de serviços educacionais, de saúde e transporte.

Anos Recentes

- Programas Sociais: Implementação de diversos programas sociais voltados para a melhoria das condições de vida dos moradores, como projetos de habitação, saneamento básico e assistência social.

ÉTICA NO SERVIÇO PÚBLICO

ÉTICA, MORAL, PRINCÍPIOS E VALORES

Ética é uma palavra de origem grega “*ethos*” que significa caráter. Sendo assim, diferentes filósofos tentaram conceituar o termo ética:

Sócrates ligava-o à felicidade de tal sorte que afirmava que a ética conduzia à felicidade, uma vez que o seu objetivo era preparar o homem para o autoconhecimento, conhecimento esse que constitui a base do agir ético. A ética socrática prevê a submissão do homem e da sua ética individual à ética coletiva que pode ser traduzida como a obediência às leis.

Para Platão a ética está intimamente ligada ao conhecimento dado que somente se pode agir com ética quando se conhece todos os elementos que caracterizam determinada situação posto que somente assim, poderá o homem alcançar a justiça.

Para José Renato Nalini¹ “ética é a ciência do comportamento moral dos homens em sociedade.”² É uma ciência, pois tem objeto próprio, leis próprias e método próprio, na singela identificação do caráter científico de um determinado ramo do conhecimento.³ O objeto da Ética é a moral. A moral é um dos aspectos do comportamento humano. A expressão moral deriva da palavra romana *mores*, com o sentido de costumes, conjunto de normas adquiridas pelo hábito reiterado de sua prática.

Com exatidão maior, o objeto da ética é a moralidade positiva, ou seja, “o conjunto de regras de comportamento e formas de vida por meio das quais tende o homem a realizar o valor do bem”.⁴ A distinção conceitual não elimina o uso corrente das duas expressões como intercambiáveis. A origem etimológica de Ética é o vocábulo grego “*ethos*”, a significar “morada”, “lugar onde se habita”. Mas também quer dizer “modo de ser” ou “caráter”. Esse “modo de ser” é a aquisição de características resultantes da nossa forma de vida. A reiteração de certos hábitos nos faz virtuosos ou viciados. Dessa forma, “o *ethos* é o caráter impresso na alma por hábito”.⁵

1 NALINI, José Renato. *Conceito de Ética*. Disponível em: www.aureliano.com.br/downloads/conceito_etica_nalini.doc.

2 ADOLFO SÁNCHEZ V ÁZQUEZ, *Ética*, p. 12. Para o autor, *Ética seria a teoria ou ciência do comportamento moral dos homens em sociedade*.

3 *Ciência, recorda MIGUEL REALE, é termo que “pode ser tomado em duas acepções fundamentais distintas: a) como ‘todo conjunto de conhecimentos ordenados coerentemente segundo princípios’; b) como ‘todo conjunto de conhecimentos dotados de certeza por se fundar em relações objetivas, confirmadas por métodos de verificação definida, suscetível de levar quantos os cultivam a conclusões ou resultados concordantes’” (Filosofia do direito, p. 73, ao citar o Vocabulaire de la philosophie, de LALANDE).*

4 EDUARDO GARCÍA MÁYNEZ, *Ética - Ética empírica. Ética de bens. Ética formal. Ética valorativa*, p. 12.

5 ADELA CORTINA, *Ética aplicada y democracia radical*, p. 162.

Perla Müller⁶ explica vários aspectos da ética, quais sejam: ética especulativa que é aquela que busca responder, de forma não definitiva, indagações acerca da moral e de seus princípios de sorte que, utilizando-se de investigação teórica é possível à ética explicar algumas realidades sociais.

Para a mesma, a ética é ainda pedagogia do espírito, posto que é o estudo dos ideais da educação moral. A ética pode ser vista também como a medida que o indivíduo toma de si, portanto, é pessoal e voluntária.

Em suma: “ser ético significa conhecer e cumprir o dever; a ética é a condição que possibilita o conhecimento do dever. O ‘dever’ repousa, antes de qualquer coisa, no reconhecimento da necessidade de respeitar a todos como fins em si mesmos e não como meios para qualquer outro objetivo”.

A ética guarda estreita relação com a moral e os princípios, porém com esses não se confunde.

A ética é a ciência que busca estudar a melhor forma de convívio humano. No convívio social se faz necessário a obediência de certas normas que visam impedir conflitos e promover a paz social, essas são as normas éticas.

Toda sociedade possui preceitos éticos e esses baseiam-se nos valores e princípios dessa mesma sociedade e influenciam a formação do caráter individual do ser humano que nessa convive.

Os valores de uma sociedade são baseados no chamado senso comum, ou seja, nos conceitos aceitos e sentidos por um número indeterminado de pessoas.

Quando se fala em valores, necessariamente deve-se tratar de juízo de aprovação ou reprovação, ou seja, para determinada sociedade um comportamento pode ser tido como bom e, portanto, aprovado, enquanto outro é reprovado por ser considerado ruim.

O ser humano é influenciado por esses valores estabelecidos no meio social em que convive de sorte que passa a adotá-los ainda que inconscientemente. Contudo, para agir com ética é preciso que o homem reflita sobre seus passos, de forma a adotar determinado comportamento porque, após a devida reflexão, considerou-o justo. Não existe ética onde há ausência de pensamento.

Tem-se como valores éticos aqueles sobre os quais o homem exerceu atividade intelectual. Ao estabelecer juízo de valores sobre determinadas situações ou coisas o homem está atribuindo a esses conceitos morais.

Moral, portanto, é o fator que determina se algo é bom ou ruim. Pertence a ética, mas, com essa não se confunde, haja vista que a ética tem como objeto de estudo o comportamento humano em sua forma mais abrangente e a moral é uma expressão dos valores humanos, ou seja, quando o homem classifica algo como bom ou como ruim, está expressando seus valores. São esses valores que vão pautar seu comportamento.

6 MÜLLER, Perla. *Noções de Ética no Serviço Público*. Salvador: Jus Podivm, 2014.

Os atos morais possuem dois aspectos, quais sejam: o aspecto normativo que se traduz nas normas e imperativos que revelam o dever ser e o aspecto factual que é a aplicação dessas normas no convívio social.

Os princípios são as regras de boa conduta, ou seja, são os conceitos estabelecidos que regem o comportamento humano por serem aceitos como bons, portanto, refletem a moral social.

Características da Ética

Imutabilidade: a mesma ética de séculos atrás está vigente hoje;

Validade universal: no sentido de delimitar a diretriz do agir humano para todos os que vivem no mundo. Não há uma ética conforme cada época, cultura ou civilização. A ética é uma só, válida para todos eternamente, de forma imutável e definitiva, por mais que possam surgir novas perspectivas a respeito de sua aplicação prática.

Para melhor compreensão, elencamos demais definições de **Ética:**

- Ciência do comportamento adequado dos homens em sociedade, em consonância com a virtude.
- Disciplina normativa, não por criar normas, mas por descobri-las e elucidá-las. Seu conteúdo mostra às pessoas os valores e princípios que devem nortear sua existência.
- Doutrina do valor do bem e da conduta humana que tem por objetivo realizar este valor.
- Saber discernir entre o devido e o indevido, o bom e o mau, o bem e o mal, o correto e o incorreto, o certo e o errado.
- Fornece as regras fundamentais da conduta humana. Delimita o exercício da atividade livre. Fixa os usos e abusos da liberdade.
- Doutrina do valor do bem e da conduta humana que o visa realizar.

“Em seu sentido de maior amplitude, a Ética tem sido entendida como a ciência da conduta humana perante o ser e seus semelhantes. Envolve, pois, os estudos de aprovação ou desaprovação da ação dos homens e a consideração de valor como equivalente de uma medição do que é real e voluntarioso no campo das ações virtuosas”⁷.

Podemos dizer, de um modo geral, que **ética é o conhecimento que oferta ao homem critérios para a eleição da melhor conduta, tendo em conta o interesse de toda a comunidade humana.**⁸

Perla Müller disponibilizou um quadro – resumo sobre **Ética**:⁹

ÉTICA
<i>Ethos</i> (grego): caráter, morada do ser;
Disciplina filosófica (parte da filosofia);
Os fundamentos da moralidade e princípios ideais da ação humana;
Ponderação da ação, intenção e circunstâncias sob o manto da liberdade;
Teórica, universal (geral), especulativa, investigativa;
Fornece os critérios para eleição da melhor conduta.

Ética e Moral

Entre os elementos que compõem a Ética, destacam-se a Moral e o Direito. Assim, a Moral não é a Ética, mas apenas parte dela. Neste sentido, moral vem do grego *Mos* ou *Morus*, referindo-se exclusivamente ao regramento que determina a ação do indivíduo.

Assim, **Moral e Ética não são sinônimos**, não apenas pela Moral ser apenas uma parte da Ética, mas principalmente porque enquanto a Moral é entendida como a prática, como a realização efetiva e cotidiana dos valores; a Ética é entendida como uma “filosofia moral”, ou seja, como a reflexão sobre a moral. Moral é ação, Ética é reflexão.

Em resumo:

- **Ética - mais ampla - filosofia moral - reflexão;**
- **Moral - parte da Ética - realização efetiva e cotidiana dos valores - ação.**

No início do pensamento filosófico não prevalecia real distinção entre Direito e Moral, as discussões sobre o agir ético envolviam essencialmente as noções de virtude e de justiça, constituindo esta uma das dimensões da virtude. Por exemplo, na Grécia antiga, berço do pensamento filosófico, embora com variações de abordagem, o conceito de ética aparece sempre ligado ao de **virtude**.

O descumprimento das diretivas morais gera sanção, e caso ele se encontre transposto para uma norma jurídica, gera coação (espécie de sanção aplicada pelo Estado). Assim, violar uma lei ética não significa excluir a sua validade. Por exemplo, matar alguém não torna a matar uma ação correta, apenas gera a punição daquele que cometeu a violação. Neste sentido, explica Reale¹⁰: “No plano das normas éticas, a contradição dos fatos não anula a validade dos preceitos: ao contrário, exatamente porque a normatividade não se compreende sem fins de validade objetiva e estes têm sua fonte na liberdade espiritual, os insucessos e as violações das normas conduzem à responsabilidade e à sanção, ou seja, à concreta afirmação da ordenação normativa”.

Como se percebe, Ética e Moral são conceitos interligados, mas a primeira é mais abrangente que a segunda, porque pode abarcar outros elementos, como o Direito e os costumes. Todas as regras éticas são passíveis de alguma sanção, sendo que as incorporadas pelo Direito aceitam a coação, que é a sanção aplicada pelo Estado.

7 SÁ, Antônio Lopes de. *Ética profissional*. 9ª. ed. São Paulo: Atlas, 2010.

8 ALMEIDA, Guilherme de Assis; CHRISTMANN, Martha Ochsenhofer. *Ética e direito: uma perspectiva integrada*. 3ª edição, São Paulo: Atlas, 2009, p.4.

9 BORTOLETO, Leandro; e MÜLLER, Perla. *Noções de Ética no Serviço Público*. Salvador: Editora Jus Podivm, 2014, p. 15.

10 REALE, Miguel. *Filosofia do direito*. 19ª. ed. São Paulo: Saraiva, 2002.

Sob o aspecto do conteúdo, muitas das regras jurídicas são compostas por postulados morais, isto é, envolvem os mesmos valores e exteriorizam os mesmos princípios.

Sobre o tema **Ética e Moral** concordamos com Perla Müller:¹¹

Enquanto a **ética está contida na reflexão, a moral está contida na ação. A moral, verificada na ação reiterada no tempo e espaço** (costume, hábito), é tida como **particular. A ética, de cunho filosófico, é tida como universal.**¹²

A palavra **'moral'** vem do latim *mos* (cujo plural é *mores*) e significa **costume**, ou seja, uma longa e inveterada repetição de atos consagrados como necessários ao bom conviver, como muito bem lembrado por Elcias Ferreira da Costa ao citar Ulpiano.¹³

Enquanto a ética, como disciplina filosófica, é especulativa, a **moral, seu objeto de estudo, é normativa.**

A **moral**, portanto, é influenciada por fatores sociais e históricos (espaço – temporais), havendo diferenças entre os conceitos morais de um grupo para outro (**relativismo**), diferentemente da **ética** que, como dito linhas acima, pauta-se pela universalidade (**absolutismo**), valendo seus princípios e valores para todo e qualquer local, em todo e qualquer tempo.

A **moral** constitui-se como **conjunto de normas de conduta que se apresentam como boas, corretas, ou seja, como expressão do 'bem'.**

A experiência humana cotidiana, responsável pela construção do hábito e do costume, é fonte das **normas morais**. A moral é, portanto, **pragmática**. As **normas morais** são **fórmulas** elaboradas pelo homem para **ordenar, regular seu comportamento.**

Moral é a característica do **comportamento que é conforme as normas morais**, assim como legal é o comportamento que é conforme as normas legais jurídicas.

Observe que a simples existência da moral não significa a presença explícita de uma ética (...), isto é, uma reflexão que discuta, problematize e interprete o significado dos valores morais.¹⁴

E assim Müller conclui:¹⁵

Quer isto dizer que a ética, enquanto disciplina filosófica, pode modificar, refinar ou aprimorar valores morais, ou seja, pode incidir para alterar as regras morais enraizadas na sociedade através da avaliação que faz de princípios e valores morais até então estabelecidos.

A **moral, no serviço público**, aplica-se às **relações de comando e obediência**, já que é **normativa.**

E finaliza com o quadro – resumo de **Moral**:

MORAL
<i>Mos</i> (latim, plural <i>mores</i>): costume;
Regulação (normatização), comportamentos considerados como adequados a determinado grupo social;
Prática (pragmática), particular;
Dependência espaço – temporal (relativa); caráter histórico e social.

Princípios, Valores e Virtudes

Princípios são preceitos, leis ou pressupostos considerados universais que definem as regras pela qual uma sociedade civilizada deve se orientar.

Em qualquer lugar do mundo, princípios são incontestáveis, pois, quando adotados não oferecem resistência alguma. Entende-se que a adoção desses princípios está em consonância com o pensamento da sociedade e vale tanto para a elaboração da constituição de um país quanto para acordos políticos entre as nações ou estatutos de condomínio.

O princípios se aplicam em todas as esferas, pessoa, profissional e social, eis alguns exemplos: amor, felicidade, liberdade, paz e plenitude são exemplos de princípios considerados universais.

Como cidadãos – pessoas e profissionais -, esses princípios fazem parte da nossa existência e durante uma vida estaremos lutando para torná-los inabaláveis. Temos direito a todos eles, contudo, por razões diversas, eles não surgem de graça. A base dos nossos princípios é construída no seio da família e, em muitos casos, eles se perdem no meio do caminho.

De maneira geral, os princípios regem a nossa existência e são comuns a todos os povos, culturas, eras e religiões, queiramos ou não. Quem age diferente ou em desacordo com os princípios universais acaba sendo punido pela sociedade e sofre todas as consequências.

Valores são normas ou padrões sociais geralmente aceitos ou mantidos por determinado indivíduo, classe ou sociedade, portanto, em geral, dependem basicamente da cultura relacionada com o ambiente onde estamos inseridos. É comum existir certa confusão entre valores e princípios, todavia, os conceitos e as aplicações são diferentes.

Diferente dos princípios, os valores são pessoais, subjetivos e, acima de tudo, contestáveis. O que vale para você não vale necessariamente para os demais colegas de trabalho. Sua aplicação pode ou não ser ética e depende muito do caráter ou da personalidade da pessoa que os adota.

Na prática, é muito mais simples ater-se aos valores do que aos princípios, pois este último exige muito de nós. Os valores completamente equivocados da nossa sociedade – dinheiro, sucesso, luxo e riqueza – estão na ordem do dia, infelizmente. Todos os dias somos convidados a negligenciar os princípios e adotar os valores ditados pela sociedade.

Virtudes, segundo o Aurélio, são disposições constantes do espírito, as quais, por um esforço da vontade, inclinam à prática do bem. Aristóteles afirmava que há duas espécies de virtudes: a intelectual e a moral. A primeira deve, em grande parte, sua geração e crescimento ao ensino, e por isso requer experiência e tempo; ao passo que a virtude moral é adquirida com o resultado do hábito.

11 BORTOLETO, Leandro; e MÜLLER, Perla. *Noções de Ética no Serviço Público*. Salvador: Editora Jus Podivm, 2014, páginas 16 – 17.

12 A ética tem a pretensão de ser universal, já que quer estabelecer valores e princípios que possam ser considerados universais. Mas sua universalidade não ultrapassa esta pretensão de encontro de valores e princípios universais, ou seja, válidos e obrigatórios para todo ser racional. Isto porque, como fonte perene, incessante de investigação e indagação, a ética transforma-se a cada crítica e reflexão posta a si mesmo.

13 In *Deontologia Jurídica: ética das profissões jurídicas*. Rio de Janeiro: Forense, 2013, p. 04.

14 CHAUI, Marilena. *Convite à filosofia*. São Paulo: Ática, 2012, p. 386.

15 BORTOLETO, Leandro; e MÜLLER, Perla. *Noções de Ética no Serviço Público*. Salvador: Editora Jus Podivm, 2014, p. 17.

Segundo Aristóteles, nenhuma das virtudes morais surge em nós por natureza, visto que nada que existe por natureza pode ser alterado pela força do hábito, portanto, virtudes nada mais são do que hábitos profundamente arraigados que se originam do meio onde somos criados e condicionados através de exemplos e comportamentos semelhantes.

Uma pessoa pode ter valores e não ter princípios. Hitler, por exemplo, conhecia os princípios, mas preferiu ignorá-los e adotar valores como a supremacia da raça ariana, a aniquilação da oposição e a dominação pela força.

No mundo corporativo não é diferente. Embora a convivência seja, por vezes, insuportável, deparamo-nos com profissionais que atropelam os princípios, como se isso fosse algo natural, um meio de sobrevivência, e adotam valores que nada tem a ver com duas grandes necessidades corporativas: a convivência pacífica e o espírito de equipe. Nesse caso, virtude é uma palavra que não faz parte do seu vocabulário e, apesar da falta de escrúpulo, leva tempo para destituí-los do poder.

Valores e virtudes baseados em princípios universais são negociáveis e, assim como a ética e a lealdade, ou você tem, ou não tem. Entretanto, conceitos como liberdade, felicidade ou riqueza não podem ser definidos com exatidão. Cada pessoa tem recordações, experiências, imagens internas e sentimentos que dão um sentido especial e particular a esses conceitos.

O importante é que você não perca de vista esses conceitos e tenha em mente que a sua contribuição, no universo pessoal e profissional, depende da aplicação mais próxima possível do senso de justiça. E a justiça é uma virtude tão difícil, e tão negligenciada, que a própria justiça sente dificuldades em aplicá-la, portanto, lute pelos princípios que os valores e as virtudes fluirão naturalmente.

ÉTICA E DEMOCRACIA: EXERCÍCIO DA CIDADANIA

ÉTICA E DEMOCRACIA

O Brasil ainda caminha a passos lentos no que diz respeito à ética, principalmente no cenário político que se revela a cada dia, porém é inegável o fato de que realmente a moralidade tem avançado.

Vários fatores contribuíram para a formação desse quadro caótico. Entre eles os principais são os golpes de estados – Golpe de 1930 e Golpe de 1964.

Durante o período em que o país viveu uma ditadura militar e a democracia foi colocada de lado, tivemos a suspensão do ensino de filosofia e, conseqüentemente, de ética, nas escolas e universidades. Aliados a isso tivemos os direitos políticos do cidadão suspensos, a liberdade de expressão caçada e o medo da repressão.

Como conseqüência dessa série de medidas arbitrárias e autoritárias, nossos valores morais e sociais foram se perdendo, levando a sociedade a uma “apatia” social, mantendo, assim, os valores que o Estado queria impor ao povo.

Nos dias atuais estamos presenciando uma “nova era” em nosso país no que tange à aplicabilidade das leis e da ética no poder: os crimes de corrupção e de desvio de dinheiro estão sendo mais investigados e a polícia tem trabalhado com mais liberdade de atuação em prol da moralidade e do interesse público, o que tem levado os agentes públicos a refletir mais sobre seus atos antes de cometê-los.

Essa nova fase se deve principalmente à democracia implantada como regime político com a Constituição de 1988.

Etimologicamente, o termo democracia vem do grego *demokratía*, em que *demo* significa povo e *kratía*, poder. Logo, a definição de democracia é “poder do povo”.

A democracia confere ao povo o poder de influenciar na administração do Estado. Por meio do voto, o povo é que determina quem vai ocupar os cargos de direção do Estado. Logo, insere-se nesse contexto a responsabilidade tanto do povo, que escolhe seus dirigentes, quanto dos escolhidos, que deverão prestar contas de seus atos no poder.

A ética tem papel fundamental em todo esse processo, regulamentando e exigindo dos governantes o comportamento adequado à função pública que lhe foi confiada por meio do voto, e conferindo ao povo as noções e os valores necessários para o exercício de seus deveres e cobrança dos seus direitos.

E por meio dos valores éticos e morais – determinados pela sociedade – que podemos perceber se os atos cometidos pelos ocupantes de cargos públicos estão visando ao bem comum ou ao interesse público.

EXERCÍCIO DA CIDADANIA

Todo cidadão tem direito a exercer a cidadania, isto é, seus direitos de cidadão; direitos esses que são garantidos constitucionalmente nos princípios fundamentais.

Exercer os direitos de cidadão, na verdade, está vinculado a exercer também os deveres de cidadão. Por exemplo, uma pessoa que deixa de votar não pode cobrar nada do governante que está no poder, afinal ela se omitiu do dever de participar do processo de escolha dessa pessoa, e com essa atitude abriu mão também dos seus direitos.

Direitos e deveres andam juntos no que tange ao exercício da cidadania. Não se pode conceber um direito sem que antes este seja precedido de um dever a ser cumprido; é uma via de mão dupla, seus direitos aumentam na mesma proporção de seus deveres perante a sociedade.

Constitucionalmente, os direitos garantidos, tanto individuais quanto coletivos, sociais ou políticos, são precedidos de responsabilidades que o cidadão deve ter perante a sociedade. Por exemplo, a Constituição garante o direito à propriedade privada, mas exige-se que o proprietário seja responsável pelos tributos que o exercício desse direito gera, como o pagamento do IPTU.

Exercer a cidadania por conseqüência é também ser probo, agir com ética assumindo a responsabilidade que advém de seus deveres enquanto cidadão inserido no convívio social.

ÉTICA E FUNÇÃO PÚBLICA

A ética pode ser definida como o estudo de valores morais de um grupo social, de um indivíduo ou da sociedade por inteiro. Os conceitos do que é certo ou errado são baseados em valores morais éticos que balizam a conduta do indivíduo, são cruciais para a tomara de decisão de modo determinar o seu comportamento. No meio profissional, a a ética é imprescindível para que o indivíduo assuma comportamentos respeitáveis em sua função em relação à sociedade.

Dentre os deveres do setor público, a transparência e a ética estão inclusas. Quando nos referimos ao termo setor público referimo-nos a todos os órgãos legislativos, executivos, administrativos

LEGISLAÇÃO DO SUS

SISTEMA ÚNICO DE SAÚDE (SUS) – PRINCÍPIOS, DIRETRIZES E ARCABOUÇO LEGAL. CONSTITUIÇÃO FEDERAL

O Sistema Único de Saúde (SUS) brasileiro é mundialmente conhecido por ser um dos maiores, mais complexos e mais completos sistemas de saúde vigentes. Ele abrange procedimentos de baixa complexidade, como aqueles oferecidos pela Atenção Primária à Saúde (APS), e de alta complexidade, como por exemplo, transplante de órgãos. Dessa maneira, garante acesso universal e integral, de forma gratuita para a população. O SUS pode ser definido como o conjunto de ações e de serviços de saúde prestados pela federação, junto de seus estados e municípios.

Até meados dos anos 80, a concepção de saúde era dada pela “ausência de doença”, contudo, com o fim da Ditadura Militar e com a 8ª Conferência Nacional de Saúde (1986), ampliou-se o conceito de saúde pública no Brasil quando propôs a ideia de uma saúde preventiva, participação da população nas decisões envolvendo a saúde brasileira, descentralização dos serviços e mudanças embasadas no direito universal a saúde.

Com a publicação do relatório das decisões e pautas discutidas na 8ª Conferência Nacional de Saúde, a Constituição Federal de 1988 foi o primeiro documento a oficializar a saúde no meio jurídico brasileiro, determinando, ainda que seja promovida de forma gratuita, universal e de qualidade, para que todos tenham acesso de maneira igualitária. Dessa forma, a saúde passa a ser um direito do cidadão brasileiro e de todo aquele que estiver em território nacional e um dever do Estado.

Fernando Collor de Mello foi responsável pela sanção das leis que promoviam a criação e a organização do SUS.

***OBSERVAÇÃO:** Recomenda-se a leitura na íntegra da Lei nº8.080, de 19 de setembro de 1990 e Lei 8.142, de 28 de dezembro de 1990, ambas da Constituição Federal

Lei nº8.080, de 19 de setembro de 1990 da Constituição Federal: Também conhecida como Lei Orgânica da Saúde, traz em seu texto original: “dispõe sobre as condições para a promoção, proteção e recuperação de saúde, organização e funcionamento dos serviços correspondentes e dá outras providências”.

Em referência a essa lei, os objetivos do SUS consistem em identificar fatores determinantes da saúde, formular políticas destinadas a promover nos âmbitos econômico e social, condições para pleno exercício da saúde e aplicar ações assistenciais de proteção, promoção e recuperação com enfoque em atividades preventivas.

Além disso, determina atribuições do SUS voltadas para a vigilância sanitária e epidemiológica, participação ativa em estratégias em saneamento básico e o desenvolvimento

técnico-científico, com o intuito de ampliar as atribuições sob responsabilidade dos órgãos gestores do SUS, como o Ministério da Saúde e secretarias estaduais e municipais de saúde.

Lei 8.142, de 28 de dezembro de 1990 da Constituição Federal: É o resultado da luta pela democratização dos serviços de saúde. Traz em seu texto original o objetivo: “Dispõe sobre a participação da comunidade na gestão do SUS e sobre as transferências intergovernamentais de recursos financeiros na área da saúde e dá outras providências”.

A partir da criação dessa lei, foram criados também os Conselhos e as Conferências de Saúde, que são de extrema importância para o controle social do SUS. Os Conselhos de Saúde foram constituídos afim de fiscalizar, formular e promover ações deliberativas acerca das políticas de saúde.

Em seu texto, traz que a Conferência de Saúde é um espaço voltado para discussões sobre as políticas de saúde em todas as esferas governamentais, acontecendo de maneira ordinária a cada 4 anos em formato de fórum de discussão afim de avaliar e propor mudanças e novas políticas de saúde. Dentre as conferências nacionais, a mais importante que já aconteceu até os dias atuais foi a 8ª Conferência Nacional de Saúde de 1986, que ficou conhecida como o pontapé inicial para a inclusão da saúde no âmbito legislativo do país.

Por fim, determina que a representação dos usuários do SUS dentro desses conselhos e conferências deve ser paritária em relação aos demais seguimentos, em outras palavras, 50% dos representantes devem ser usuários do SUS.

Princípios do SUS

Para que o SUS tenha a mesma forma de organização e a mesma doutrina em todo o território nacional, fica definido pela Constituição Federal um conjunto de elementos doutrinários e organizacionais.

— Princípios Doutrinários do SUS:

Universalização: Cabe ao Estado assegurar a saúde como um direito de todas as pessoas, garantindo o acesso a todos os serviços do SUS sem distinção de sexo, raça ou qualquer outra característica pessoal ou social.

Equidade: Se faz necessário afim de diminuir desigualdades, visto que, todas as pessoas têm o mesmo direito aos serviços oferecidos pelo SUS, mas possuem necessidades distintas, ou seja, investir onde existe a maior carência de investimentos.

Integralidade: Visa tratar as pessoas em um todo, atendendo todas as necessidades de cada indivíduo, de modo a integrar ações de promoção de saúde, prevenção e tratamento de doenças. Ou seja, o sistema de saúde deve estar preparado para acolher o usuário, ouvi-lo e entendê-lo como parte de um contexto social e, assim, identificar suas carências e buscar formas de supri-las.

— **Princípios Organizativos:**

Regionalização e Hierarquização: Define que os serviços promovidos pelo SUS devem ser organizados em níveis crescente de complexidade, abrangendo os critérios epidemiológicos, geográficos e baseados na população a ser atendida.

A hierarquização prevê a divisão de níveis de atenção (primário, secundário e terciário) afim de distribuir o atendimento de acordo com a necessidade real do paciente para o setor especializado naquilo que ele precisa.

Enquanto isso, a regionalização dispõe da necessidade de não somente dividir os serviços de saúde, mas também sistematizá-los de maneira eficiente, evitando que dois setores fiquem responsáveis pelo mesmo serviço e, conseqüentemente, poupar que recursos materiais, financeiros e humanos sejam gastos desnecessariamente.

Descentralização: A redistribuição do poder ligado as decisões, aos recursos, com o intuito de aproximar a tomada de decisão ao fato, pois entende-se que, dessa maneira, haverá mais chance de acerto. Graças a descentralização, têm-se a tendência da municipalização das decisões a respeito dos serviços de saúde.

Participação dos cidadãos: Há a necessidade, embasada a partir das Leis Orgânicas, da participação da população nas decisões relacionadas a administração pública do SUS por meio dos Conselhos de Saúde, sejam eles nacionais, estaduais ou municipais. Além disso, com a ampliação do acesso à internet, foi possível aumentar o debate sobre assuntos importantes para a saúde através de consultas e audiências públicas.

CONSTITUIÇÃO FEDERAL

*SEÇÃO II
DA SAÚDE*

Art. 196. A saúde é direito de todos e dever do Estado, garantido mediante políticas sociais e econômicas que visem à redução do risco de doença e de outros agravos e ao acesso universal e igualitário às ações e serviços para sua promoção, proteção e recuperação.

Art. 197. São de relevância pública as ações e serviços de saúde, cabendo ao Poder Público dispor, nos termos da lei, sobre sua regulamentação, fiscalização e controle, devendo sua execução ser feita diretamente ou através de terceiros e, também, por pessoa física ou jurídica de direito privado.

Art. 198. As ações e serviços públicos de saúde integram uma rede regionalizada e hierarquizada e constituem um sistema único, organizado de acordo com as seguintes diretrizes: (Vide ADPF 672)

I - descentralização, com direção única em cada esfera de governo;

II - atendimento integral, com prioridade para as atividades preventivas, sem prejuízo dos serviços assistenciais;

III - participação da comunidade.

§ 1º O sistema único de saúde será financiado, nos termos do art. 195, com recursos do orçamento da seguridade social, da União, dos Estados, do Distrito Federal e dos Municípios, além de outras fontes. (Parágrafo único renumerado para § 1º pela Emenda Constitucional nº 29, de 2000)

§ 2º A União, os Estados, o Distrito Federal e os Municípios aplicarão, anualmente, em ações e serviços públicos de saúde recursos mínimos derivados da aplicação de percentuais calculados sobre: (Incluído pela Emenda Constitucional nº 29, de 2000)

I - no caso da União, a receita corrente líquida do respectivo exercício financeiro, não podendo ser inferior a 15% (quinze por cento); (Redação dada pela Emenda Constitucional nº 86, de 2015)

II - no caso dos Estados e do Distrito Federal, o produto da arrecadação dos impostos a que se referem os arts. 155 e 156-A e dos recursos de que tratam os arts. 157 e 159, I, "a", e II, deduzidas as parcelas que forem transferidas aos respectivos Municípios; (Redação dada pela Emenda Constitucional nº 132, de 2023)

III - no caso dos Municípios e do Distrito Federal, o produto da arrecadação dos impostos a que se referem os arts. 156 e 156-A e dos recursos de que tratam os arts. 158 e 159, I, "b", e § 3º. (Redação dada pela Emenda Constitucional nº 132, de 2023)

§ 3º Lei complementar, que será reavaliada pelo menos a cada cinco anos, estabelecerá: (Incluído pela Emenda Constitucional nº 29, de 2000) Regulamento

I - os percentuais de que tratam os incisos II e III do § 2º; (Redação dada pela Emenda Constitucional nº 86, de 2015)

II - os critérios de rateio dos recursos da União vinculados à saúde destinados aos Estados, ao Distrito Federal e aos Municípios, e dos Estados destinados a seus respectivos Municípios, objetivando a progressiva redução das disparidades regionais; (Incluído pela Emenda Constitucional nº 29, de 2000)

III - as normas de fiscalização, avaliação e controle das despesas com saúde nas esferas federal, estadual, distrital e municipal; (Incluído pela Emenda Constitucional nº 29, de 2000)

IV - (revogado). (Redação dada pela Emenda Constitucional nº 86, de 2015)

§ 4º Os gestores locais do sistema único de saúde poderão admitir agentes comunitários de saúde e agentes de combate às endemias por meio de processo seletivo público, de acordo com a natureza e complexidade de suas atribuições e requisitos específicos para sua atuação. (Incluído pela Emenda Constitucional nº 51, de 2006)

§ 5º Lei federal disporá sobre o regime jurídico, o piso salarial profissional nacional, as diretrizes para os Planos de Carreira e a regulamentação das atividades de agente comunitário de saúde e agente de combate às endemias, competindo à União, nos termos da lei, prestar assistência financeira complementar aos Estados, ao Distrito Federal e aos Municípios, para o cumprimento do referido piso salarial. (Redação dada pela Emenda Constitucional nº 63, de 2010) Regulamento

§ 6º Além das hipóteses previstas no § 1º do art. 41 e no § 4º do art. 169 da Constituição Federal, o servidor que exerça funções equivalentes às de agente comunitário de saúde ou de agente de combate às endemias poderá perder o cargo em caso de descumprimento dos requisitos específicos, fixados em lei, para o seu exercício. (Incluído pela Emenda Constitucional nº 51, de 2006)

§ 7º O vencimento dos agentes comunitários de saúde e dos agentes de combate às endemias fica sob responsabilidade da União, e cabe aos Estados, ao Distrito Federal e aos Municípios estabelecer, além de outros consectários e vantagens, incentivos, auxílios, gratificações e indenizações, a fim de valorizar o trabalho desses profissionais. (Incluído pela Emenda Constitucional nº 120, de 2022)

§ 8º Os recursos destinados ao pagamento do vencimento dos agentes comunitários de saúde e dos agentes de combate às endemias serão consignados no orçamento geral da União com dotação própria e exclusiva. (Incluído pela Emenda Constitucional nº 120, de 2022)

§ 9º O vencimento dos agentes comunitários de saúde e dos agentes de combate às endemias não será inferior a 2 (dois) salários mínimos, repassados pela União aos Municípios, aos Estados e ao Distrito Federal. (Incluído pela Emenda Constitucional nº 120, de 2022)

§ 10. Os agentes comunitários de saúde e os agentes de combate às endemias terão também, em razão dos riscos inerentes às funções desempenhadas, aposentadoria especial e, somado aos seus vencimentos, adicional de insalubridade. (Incluído pela Emenda Constitucional nº 120, de 2022)

§ 11. Os recursos financeiros repassados pela União aos Estados, ao Distrito Federal e aos Municípios para pagamento do vencimento ou de qualquer outra vantagem dos agentes comunitários de saúde e dos agentes de combate às endemias não serão objeto de inclusão no cálculo para fins do limite de despesa com pessoal. (Incluído pela Emenda Constitucional nº 120, de 2022)

§ 12. Lei federal instituirá pisos salariais profissionais nacionais para o enfermeiro, o técnico de enfermagem, o auxiliar de enfermagem e a parteira, a serem observados por pessoas jurídicas de direito público e de direito privado. (Incluído pela Emenda Constitucional nº 124, de 2022)

§ 13. A União, os Estados, o Distrito Federal e os Municípios, até o final do exercício financeiro em que for publicada a lei de que trata o § 12 deste artigo, adequarão a remuneração dos cargos ou dos respectivos planos de carreiras, quando houver, de modo a atender aos pisos estabelecidos para cada categoria profissional. (Incluído pela Emenda Constitucional nº 124, de 2022)

§ 14. Compete à União, nos termos da lei, prestar assistência financeira complementar aos Estados, ao Distrito Federal e aos Municípios e às entidades filantrópicas, bem como aos prestadores de serviços contratualizados que atendam, no mínimo, 60% (sessenta por cento) de seus pacientes pelo sistema único de saúde, para o cumprimento dos pisos salariais de que trata o § 12 deste artigo. (Incluído pela Emenda Constitucional nº 127, de 2022)

§ 15. Os recursos federais destinados aos pagamentos da assistência financeira complementar aos Estados, ao Distrito Federal e aos Municípios e às entidades filantrópicas, bem como aos prestadores de serviços contratualizados que atendam, no mínimo, 60% (sessenta por cento) de seus pacientes pelo sistema único de saúde, para o cumprimento dos pisos salariais de que trata o § 12 deste artigo serão consignados no orçamento geral da União com dotação própria e exclusiva. (Incluído pela Emenda Constitucional nº 127, de 2022)

Art. 199. A assistência à saúde é livre à iniciativa privada.

§ 1º As instituições privadas poderão participar de forma complementar do sistema único de saúde, segundo diretrizes deste, mediante contrato de direito público ou convênio, tendo preferência as entidades filantrópicas e as sem fins lucrativos.

§ 2º É vedada a destinação de recursos públicos para auxílios ou subvenções às instituições privadas com fins lucrativos.

§ 3º - É vedada a participação direta ou indireta de empresas ou capitais estrangeiros na assistência à saúde no País, salvo nos casos previstos em lei.

§ 4º A lei disporá sobre as condições e os requisitos que facilitem a remoção de órgãos, tecidos e substâncias humanas para fins de transplante, pesquisa e tratamento, bem como a coleta, processamento e transfusão de sangue e seus derivados, sendo vedado todo tipo de comercialização.

Art. 200. Ao sistema único de saúde compete, além de outras atribuições, nos termos da lei:

I - controlar e fiscalizar procedimentos, produtos e substâncias de interesse para a saúde e participar da produção de medicamentos, equipamentos, imunobiológicos, hemoderivados e outros insumos;

II - executar as ações de vigilância sanitária e epidemiológica, bem como as de saúde do trabalhador;

III - ordenar a formação de recursos humanos na área de saúde;

IV - participar da formulação da política e da execução das ações de saneamento básico;

V - incrementar, em sua área de atuação, o desenvolvimento científico e tecnológico e a inovação; (Redação dada pela Emenda Constitucional nº 85, de 2015)

VI - fiscalizar e inspecionar alimentos, compreendido o controle de seu teor nutricional, bem como bebidas e águas para consumo humano;

VII - participar do controle e fiscalização da produção, transporte, guarda e utilização de substâncias e produtos psicoativos, tóxicos e radioativos;

VIII - colaborar na proteção do meio ambiente, nele compreendido o do trabalho.

Q

LEIS ORGÂNICAS DA SAÚDE: 8.080/1990 E 8.142/1990

LEI FEDERAL Nº 8.080/1990

Dispõe sobre as condições para a promoção, proteção e recuperação da saúde, a organização e o funcionamento dos serviços correspondentes e dá outras providências.

O PRESIDENTE DA REPÚBLICA, faço saber que o Congresso Nacional decreta e eu sanciono a seguinte lei:

DISPOSIÇÃO PRELIMINAR

Art. 1º Esta lei regula, em todo o território nacional, as ações e serviços de saúde, executados isolada ou conjuntamente, em caráter permanente ou eventual, por pessoas naturais ou jurídicas de direito Público ou privado.

TÍTULO I DAS DISPOSIÇÕES GERAIS

Art. 2º A saúde é um direito fundamental do ser humano, devendo o Estado prover as condições indispensáveis ao seu pleno exercício.

§1º O dever do Estado de garantir a saúde consiste na formulação e execução de políticas econômicas e sociais que visem à redução de riscos de doenças e de outros agravos e no estabelecimento de condições que assegurem acesso universal e igualitário às ações e aos serviços para a sua promoção, proteção e recuperação.

§2º O dever do Estado não exclui o das pessoas, da família, das empresas e da sociedade.

Art. 3º A saúde tem como fatores determinantes e condicionantes, entre outros, a alimentação, a moradia, o saneamento básico, o meio ambiente, o trabalho, a renda, a educação, o transporte, o lazer e o acesso aos bens e serviços essenciais; os níveis de saúde da população expressam a organização social e econômica do País.

Art. 3º Os níveis de saúde expressam a organização social e econômica do País, tendo a saúde como determinantes e condicionantes, entre outros, a alimentação, a moradia, o saneamento básico, o meio ambiente, o trabalho, a renda, a educação, a atividade física, o transporte, o lazer e o acesso aos bens e serviços essenciais. (Redação dada pela Lei nº 12.864, de 2013)

Parágrafo único. Dizem respeito também à saúde as ações que, por força do disposto no artigo anterior, se destinam a garantir às pessoas e à coletividade condições de bem-estar físico, mental e social.

TÍTULO II DO SISTEMA ÚNICO DE SAÚDE

DISPOSIÇÃO PRELIMINAR

Art. 4º O conjunto de ações e serviços de saúde, prestados por órgãos e instituições públicas federais, estaduais e municipais, da Administração direta e indireta e das fundações mantidas pelo Poder Público, constitui o Sistema Único de Saúde (SUS).

§1º Estão incluídas no disposto neste artigo as instituições públicas federais, estaduais e municipais de controle de qualidade, pesquisa e produção de insumos, medicamentos, inclusive de sangue e hemoderivados, e de equipamentos para saúde.

§2º A iniciativa privada poderá participar do Sistema Único de Saúde (SUS), em caráter complementar.

CAPÍTULO I DOS OBJETIVOS E ATRIBUIÇÕES

Art. 5º São objetivos do Sistema Único de Saúde SUS:

I - a identificação e divulgação dos fatores condicionantes e determinantes da saúde;

II - a formulação de política de saúde destinada a promover, nos campos econômico e social, a observância do disposto no §1º do art. 2º desta lei;

III - a assistência às pessoas por intermédio de ações de promoção, proteção e recuperação da saúde, com a realização integrada das ações assistenciais e das atividades preventivas.

Art. 6º Estão incluídas ainda no campo de atuação do Sistema Único de Saúde (SUS):

I - a execução de ações:

a) de vigilância sanitária;

b) de vigilância epidemiológica;

c) de saúde do trabalhador; (Redação dada pela Lei nº 14.572, de 2023)

d) de assistência terapêutica integral, inclusive farmacêutica;

e) de saúde bucal; (Incluída pela Lei nº 14.572, de 2023)

II - a participação na formulação da política e na execução de ações de saneamento básico;

III - a ordenação da formação de recursos humanos na área de saúde;

IV - a vigilância nutricional e a orientação alimentar;

V - a colaboração na proteção do meio ambiente, nele compreendido o do trabalho;

VI - a formulação da política de medicamentos, equipamentos, imunobiológicos e outros insumos de interesse para a saúde e a participação na sua produção;

VII - o controle e a fiscalização de serviços, produtos e substâncias de interesse para a saúde;

VIII - a fiscalização e a inspeção de alimentos, água e bebidas para consumo humano;

IX - a participação no controle e na fiscalização da produção, transporte, guarda e utilização de substâncias e produtos psicoativos, tóxicos e radioativos;

X - o incremento, em sua área de atuação, do desenvolvimento científico e tecnológico;

XI - a formulação e execução da política de sangue e seus derivados.

XII - a formulação e a execução da política de informação e assistência toxicológica e de logística de antídotos e medicamentos utilizados em intoxicações. (Incluído pela Lei nº 14.715, de 2023)

§1º Entende-se por vigilância sanitária um conjunto de ações capaz de eliminar, diminuir ou prevenir riscos à saúde e de intervir nos problemas sanitários decorrentes do meio ambiente, da produção e circulação de bens e da prestação de serviços de interesse da saúde, abrangendo:

I - o controle de bens de consumo que, direta ou indiretamente, se relacionem com a saúde, compreendidas todas as etapas e processos, da produção ao consumo; e

II - o controle da prestação de serviços que se relacionam direta ou indiretamente com a saúde.

§2º Entende-se por vigilância epidemiológica um conjunto de ações que proporcionam o conhecimento, a detecção ou prevenção de qualquer mudança nos fatores determinantes e condicionantes de saúde individual ou coletiva, com a finalidade de recomendar e adotar as medidas de prevenção e controle das doenças ou agravos.

§3º Entende-se por saúde do trabalhador, para fins desta lei, um conjunto de atividades que se destina, através das ações de vigilância epidemiológica e vigilância sanitária, à promoção e proteção da saúde dos trabalhadores, assim como visa à recuperação e reabilitação da saúde dos trabalhadores submetidos aos riscos e agravos advindos das condições de trabalho, abrangendo:

I - assistência ao trabalhador vítima de acidentes de trabalho ou portador de doença profissional e do trabalho;

II - participação, no âmbito de competência do Sistema Único de Saúde (SUS), em estudos, pesquisas, avaliação e controle dos riscos e agravos potenciais à saúde existentes no processo de trabalho;

III - participação, no âmbito de competência do Sistema Único de Saúde (SUS), da normatização, fiscalização e controle das condições de produção, extração, armazenamento, transporte, distribuição e manuseio de substâncias, de produtos, de máquinas e de equipamentos que apresentam riscos à saúde do trabalhador;

IV - avaliação do impacto que as tecnologias provocam à saúde;

V - informação ao trabalhador e à sua respectiva entidade sindical e às empresas sobre os riscos de acidentes de trabalho, doença profissional e do trabalho, bem como os resultados de fiscalizações, avaliações ambientais e exames de saúde, de admissão, periódicos e de demissão, respeitados os preceitos da ética profissional;

VI - participação na normatização, fiscalização e controle dos serviços de saúde do trabalhador nas instituições e empresas públicas e privadas;

VII - revisão periódica da listagem oficial de doenças originadas no processo de trabalho, tendo na sua elaboração a colaboração das entidades sindicais; e

VIII - a garantia ao sindicato dos trabalhadores de requerer ao órgão competente a interdição de máquina, de setor de serviço ou de todo ambiente de trabalho, quando houver exposição a risco iminente para a vida ou saúde dos trabalhadores.

CONHECIMENTOS ESPECÍFICOS

Agente de Controle de Endemias

EVOLUÇÃO HISTÓRICA DAS POLÍTICAS PÚBLICAS DE SAÚDE NO BRASIL COM ÊNFASE NO SISTEMA ÚNICO DE SAÚDE (SUS), SEUS PRINCÍPIOS E DIRETRIZES; LEI ORGÂNICA DA SAÚDE (LEI 8080/90)

A história dos sistemas de saúde no Brasil é marcada por um processo de construção e transformação ao longo do tempo. A origem do sistema de saúde no Brasil remonta ao início do século XX, quando foram criados os primeiros serviços de saúde pública, voltados principalmente para o controle de epidemias.

Em 1923, foi criado o Departamento Nacional de Saúde, que tinha como objetivo coordenar as políticas de saúde no país. No entanto, a estruturação de um sistema de saúde universal e integrado só começou a ser construída a partir da Constituição de 1988, que estabeleceu o Sistema Único de Saúde (SUS) como o sistema de saúde oficial do país.

O SUS foi criado com o objetivo de garantir acesso universal e gratuito aos serviços de saúde para toda a população, independentemente da renda, e de forma descentralizada, com a participação dos estados e municípios na gestão e financiamento dos serviços de saúde. O SUS é financiado por recursos públicos provenientes dos três níveis de governo (federal, estadual e municipal).

A partir da criação do SUS, foram implementadas políticas públicas e programas de saúde voltados para a atenção primária, prevenção de doenças e promoção da saúde, como o Programa Saúde da Família e o Programa Nacional de Imunizações. Além disso, foram criados mecanismos de regulação e controle da qualidade dos serviços de saúde, como a Agência Nacional de Saúde Suplementar (ANS).

No entanto, o SUS ainda enfrenta desafios em relação ao financiamento e à gestão, com desigualdades regionais e problemas na oferta de serviços de média e alta complexidade. Por isso, é importante continuar investindo na melhoria do sistema de saúde no Brasil, visando garantir o acesso universal e integral aos serviços de saúde para toda a população.

A implementação dos sistemas de saúde no Brasil está diretamente relacionada com a história do país e as transformações sociais, políticas e econômicas ocorridas ao longo do tempo.

No início do século XX, com a urbanização acelerada das cidades e o aumento da migração para o país, surgiram graves problemas de saúde pública, como epidemias de doenças infectocontagiosas, falta de saneamento básico, higiene precária e condições insalubres

de trabalho. Diante desse quadro, foram criados os primeiros serviços de saúde pública, com a criação do Departamento Nacional de Saúde, em 1923.

Na década de 1930, com a ascensão do Estado Novo, foram criados órgãos voltados para a saúde pública, como o Instituto Nacional de Previdência Social (INPS), o Serviço Especial de Saúde Pública (SESP) e o Instituto de Aposentadoria e Pensões dos Industriários (IAPI). Esses órgãos tinham como objetivo garantir o atendimento médico-hospitalar para os trabalhadores urbanos e rurais.

Com a redemocratização do país na década de 1940, foram criados os institutos de previdência social estaduais, responsáveis por prestar assistência médica e hospitalar aos trabalhadores. No entanto, esses institutos eram restritos aos trabalhadores formais e suas famílias, deixando de fora uma grande parcela da população.

Na década de 1960, foram criados os primeiros serviços de medicina preventiva e saúde comunitária, inspirados no modelo cubano de atenção primária à saúde. No entanto, a ditadura militar (1964-1985) interrompeu esses avanços e fortaleceu o modelo curativo e hospitalocêntrico de atendimento à saúde.

A Constituição de 1988, que estabeleceu o SUS como o sistema de saúde oficial do país, marcou uma mudança radical na política de saúde no Brasil. O SUS tem como princípios a universalidade, integralidade, equidade, descentralização e participação social, visando garantir acesso universal e gratuito aos serviços de saúde para toda a população brasileira.

SISTEMA ÚNICO DE SAÚDE (SUS)

O Sistema Único de Saúde (SUS) brasileiro é mundialmente conhecido por ser um dos maiores, mais complexos e mais completos sistemas de saúde vigentes. Ele abrange procedimentos de baixa complexidade, como aqueles oferecidos pela Atenção Primária à Saúde (APS), e de alta complexidade, como por exemplo, transplante de órgãos. Dessa maneira, garante acesso universal e integral, de forma gratuita para a população. O SUS pode ser definido como o conjunto de ações e de serviços de saúde prestados pela federação, junto de seus estados e municípios.

Até meados dos anos 80, a concepção de saúde era dada pela “ausência de doença”, contudo, com o fim da Ditadura Militar e com a 8ª Conferência Nacional de Saúde (1986), ampliou-se o conceito de saúde pública no Brasil quando propôs a ideia de uma saúde preventiva, participação da população nas decisões envolvendo a saúde brasileira, descentralização dos serviços e mudanças embasadas no direito universal a saúde.

Com a publicação do relatório das decisões e pautas discutidas na 8ª Conferência Nacional de Saúde, a Constituição Federal de 1988 foi o primeiro documento a oficializar a saúde no meio jurídico brasileiro, determinando, ainda que seja promovida de forma gratuita, universal e de qualidade, para que todos tenham acesso de maneira igualitária. Dessa forma, a saúde passa a ser um direito do cidadão brasileiro e de todo aquele que estiver em território nacional e um dever do Estado.

Fernando Collor de Mello foi responsável pela sanção das leis que promoviam a criação e a organização do SUS.

***OBSERVAÇÃO:** Recomenda-se a leitura na íntegra da Lei nº 8.080, de 19 de setembro de 1990 e Lei 8.142, de 28 de dezembro de 1990, ambas da Constituição Federal

Lei nº 8.080, de 19 de setembro de 1990 da Constituição Federal: Também conhecida como Lei Orgânica da Saúde, traz em seu texto original: “dispõe sobre as condições para a promoção, proteção e recuperação de saúde, organização e funcionamento dos serviços correspondentes e dá outras providências”.

Em referência a essa lei, os objetivos do SUS consistem em identificar fatores determinantes da saúde, formular políticas destinadas a promover nos âmbitos econômico e social, condições para pleno exercício da saúde e aplicar ações assistenciais de proteção, promoção e recuperação com enfoque em atividades preventivas.

Além disso, determina atribuições do SUS voltadas para a vigilância sanitária e epidemiológica, participação ativa em estratégias em saneamento básico e o desenvolvimento técnico-científico, com o intuito de ampliar as atribuições sob responsabilidade dos órgãos gestores do SUS, como o Ministério da Saúde e secretarias estaduais e municipais de saúde.

Lei 8.142, de 28 de dezembro de 1990 da Constituição Federal: É o resultado da luta pela democratização dos serviços de saúde. Traz em seu texto original o objetivo: “Dispõe sobre a participação da comunidade na gestão do SUS e sobre as transferências intergovernamentais de recursos financeiros na área da saúde e dá outras providências”.

A partir da criação dessa lei, foram criados também os Conselhos e as Conferências de Saúde, que são de extrema importância para o controle social do SUS. Os Conselhos de Saúde foram constituídos afim de fiscalizar, formular e promover ações deliberativas acerca das políticas de saúde.

Em seu texto, traz que a Conferência de Saúde é um espaço voltado para discussões sobre as políticas de saúde em todas as esferas governamentais, acontecendo de maneira ordinária a cada 4 anos em formato de fórum de discussão afim de avaliar e propor mudanças e novas políticas de saúde. Dentre as conferências nacionais, a mais importante que já aconteceu até os dias atuais foi a 8ª Conferência Nacional de Saúde de 1986, que ficou conhecida como o pontapé inicial para a inclusão da saúde no âmbito legislativo do país.

Por fim, determina que a representação dos usuários do SUS dentro desses conselhos e conferências deve ser paritária em relação aos demais seguimentos, em outras palavras, 50% dos representantes devem ser usuários do SUS.

Princípios do SUS

Para que o SUS tenha a mesma forma de organização e a mesma doutrina em todo o território nacional, fica definido pela Constituição Federal um conjunto de elementos doutrinários e organizacionais.

— Princípios Doutrinários do SUS:

Universalização: Cabe o Estado assegurar a saúde como um direito de todas as pessoas, garantindo o acesso a todos os serviços do SUS sem distinção de sexo, raça ou qualquer outra característica pessoal ou social.

Equidade: Se faz necessário afim de diminuir desigualdades, visto que, todas as pessoas têm o mesmo direito aos serviços oferecidos pelo SUS, mas possuem necessidades distintas, ou seja, investir onde existe a maior carência de investimentos.

Integralidade: Visa tratar as pessoas em um todo, atendendo todas as necessidades de cada indivíduo, de modo a integrar ações de promoção de saúde, prevenção e tratamento de doenças. Ou seja, o sistema de saúde deve estar preparado para acolher o usuário, ouvi-lo e entendê-lo como parte de um contexto social e, assim, identificar suas carências e buscar formas de supri-las.

— Princípios Organizativos:

Regionalização e Hierarquização: Define que os serviços promovidos pelo SUS devem ser organizados em níveis crescente de complexidade, abrangendo os critérios epidemiológicos, geográficos e baseados na população a ser atendida.

A hierarquização prevê a divisão de níveis de atenção (primário, secundário e terciário) afim de distribuir o atendimento de acordo com a necessidade real do paciente para o setor especializado naquilo que ele precisa.

Enquanto isso, a regionalização dispõe da necessidade de não somente dividir os serviços de saúde, mas também sistematizá-los de maneira eficiente, evitando que dois setores fiquem responsáveis pelo mesmo serviço e, conseqüentemente, poupar que recursos materiais, financeiros e humanos sejam gastos desnecessariamente.

Descentralização: A redistribuição do poder ligado as decisões, aos recursos, com o intuito de aproximar a tomada de decisão ao fato, pois entende-se que, dessa maneira, haverá mais chance de acerto. Graças a descentralização, têm-se a tendência da municipalização das decisões a respeito dos serviços de saúde.

Participação dos cidadãos: Há a necessidade, embasada a partir das Leis Orgânicas, da participação da população nas decisões relacionadas a administração pública do SUS por meio dos Conselhos de Saúde, sejam eles nacionais, estaduais ou municipais. Além disso, com a ampliação do acesso à internet, foi possível aumentar o debate sobre assuntos importantes para a saúde através de consultas e audiências públicas.

— Diretrizes para a gestão do SUS

As diretrizes para a gestão do Sistema Único de Saúde (SUS) estão estabelecidas na Lei nº 8.080, de 19 de setembro de 1990, que dispõe sobre as condições para a promoção, proteção e recuperação da saúde, a organização e o funcionamento dos serviços correspondentes, e dá outras providências.

Universalidade

A universalidade é um dos princípios fundamentais do Sistema Único de Saúde (SUS) no Brasil. Ela se refere ao direito de todos os cidadãos brasileiros, sem exceção, ao acesso gratuito e igualitário aos serviços de saúde. Ou seja, qualquer pessoa, independentemente de sua condição social, econômica ou de saúde, tem direito a ser atendida pelo SUS.

Ela é garantida pelo SUS por meio da oferta de serviços de saúde em todos os níveis de atenção, desde a atenção básica até a atenção especializada e hospitalar, em todo o território nacional. O SUS oferece uma ampla gama de serviços, que incluem consultas médicas, exames, cirurgias, internações, atendimento de emergência, entre outros.

Além disso, é considerada um avanço importante na garantia do direito à saúde no Brasil, pois garante que todos os cidadãos tenham acesso aos serviços de saúde, independentemente de sua capacidade de pagamento ou de outros fatores que possam levar à exclusão do sistema de saúde.

No entanto, apesar dos avanços, ainda há desafios a serem enfrentados para garantir a efetivação da universalidade no SUS, como a melhoria da qualidade dos serviços, a ampliação do acesso em regiões mais distantes e a redução das desigualdades regionais na oferta de serviços de saúde.

Equidade

A equidade é um dos princípios fundamentais do Sistema Único de Saúde (SUS) no Brasil. Ela se refere ao direito de todos os cidadãos brasileiros, sem exceção, de terem acesso igualitário aos serviços de saúde, levando em conta suas necessidades individuais de saúde, independentemente de sua classe social, gênero, raça ou qualquer outra forma de discriminação.

O SUS busca garantir a equidade por meio da oferta de serviços e ações de saúde que abrangem desde a promoção da saúde, prevenção de doenças, diagnóstico, tratamento e reabilitação, assegurando o cuidado em todos os níveis de atenção à saúde. Dessa forma, todos os cidadãos devem ter acesso aos mesmos serviços de saúde, independentemente de sua condição socioeconômica ou de sua localização geográfica.

No entanto, a equidade na oferta de serviços de saúde ainda é um desafio a ser enfrentado no SUS. Existem desigualdades regionais na oferta de serviços de saúde, com algumas regiões do país tendo acesso a uma infraestrutura mais adequada de serviços de saúde do que outras. Além disso, a discriminação de gênero, raça, orientação sexual e outros fatores também podem afetar o acesso aos serviços de saúde.

Por isso, é importante que a gestão do SUS trabalhe para garantir a equidade no acesso aos serviços de saúde, implementando políticas que promovam a inclusão social e a igualdade de oportunidades, e garantindo que todos os cidadãos brasileiros possam usufruir do direito à saúde, de forma igualitária e justa.

Integralidade

A integralidade é um dos princípios fundamentais do Sistema Único de Saúde (SUS) no Brasil. Ela se refere à oferta de um conjunto completo e articulado de ações e serviços de saúde, que abrangem desde a promoção da saúde, prevenção de doenças, diagnóstico, tratamento, reabilitação e cuidados paliativos, assegurando o cuidado em todos os níveis de atenção à saúde.

O SUS busca garantir a integralidade do cuidado, levando em consideração as necessidades individuais de cada paciente e ações de saúde que visem sua recuperação, prevenção ou manutenção de sua saúde. Isso significa que os serviços de saúde devem ser organizados de maneira a garantir a oferta de serviços que considerem as dimensões biopsicossociais e culturais de cada pessoa.

Além disso, a integralidade no SUS também significa que os serviços devem ser organizados de forma articulada, em todos os níveis de atenção à saúde, de forma a oferecer uma atenção contínua, coordenada e integral aos usuários, sem fragmentação do cuidado. Isso implica em uma gestão integrada e descentralizada do SUS, que deve envolver a atuação articulada de serviços de saúde, gestores e profissionais, em todas as esferas do sistema de saúde.

Contudo, a garantia da integralidade do cuidado ainda é um desafio a ser enfrentado no SUS, especialmente em relação à oferta de serviços em algumas regiões do país, bem como em relação à disponibilidade de tecnologias e medicamentos. Por isso, é importante que a gestão do SUS trabalhe para garantir a integralidade do cuidado, implementando políticas e práticas que promovam a articulação entre os serviços de saúde e a melhoria da qualidade dos serviços oferecidos aos usuários do SUS.

Participação social

A participação social é um dos princípios fundamentais do Sistema Único de Saúde (SUS) no Brasil. Ela se refere ao direito dos cidadãos de participarem ativamente do processo de gestão do SUS, tanto na definição de políticas públicas de saúde, quanto no controle social das ações e serviços oferecidos pelo sistema.

O SUS reconhece que a participação da sociedade é fundamental para a construção de um sistema de saúde mais democrático e eficiente, capaz de responder às necessidades de saúde da população. A participação social no SUS pode se dar por meio de diferentes formas, como:

- **Conselhos de Saúde:** são instâncias de participação popular na gestão do SUS, que têm a função de acompanhar, fiscalizar e propor políticas de saúde para o governo;

- **Conferências de Saúde:** são eventos que ocorrem a cada quatro anos, nos âmbitos nacional, estadual e municipal, com a participação de representantes da sociedade civil e do governo, para discutir e propor diretrizes para a política de saúde;

- **Ouvidorias:** são canais de comunicação entre os usuários do SUS e os gestores do sistema, que recebem denúncias, reclamações e sugestões para melhorar a qualidade dos serviços de saúde;

- **Participação em programas de saúde:** a sociedade pode participar de diferentes programas e ações de saúde, como campanhas de vacinação, mutirões de saúde, entre outras iniciativas.

Ela é fundamental para a construção de um sistema de saúde mais democrático e eficiente, capaz de responder às necessidades de saúde da população. Por isso, é importante que a gestão do SUS promova e fortaleça a participação da sociedade, incentivando a participação de diferentes grupos sociais e garantindo a transparência e a prestação de contas por parte dos gestores do sistema.

Descentralização

Ela se refere à distribuição de poder, responsabilidades e recursos para a gestão do SUS entre as diferentes esferas do governo (federal, estadual e municipal), garantindo a autonomia e a capacidade de decisão dos gestores locais.

Tem como objetivo principal promover a democratização do acesso à saúde, levando em conta as especificidades e as necessidades de cada região. Com a descentralização, os municípios passaram a ter maior autonomia para gerir seus sistemas de saúde, possibilitando a construção de políticas e serviços de saúde mais adequados às necessidades locais.

Além disso, a descentralização do SUS também permite uma maior participação da sociedade na gestão do sistema de saúde, uma vez que a administração dos serviços passa a estar mais próxima dos cidadãos.

No entanto, a descentralização também pode trazer desafios para a gestão do sistema, como a falta de recursos e capacidade técnica para a gestão em algumas regiões do país. Por isso, é fundamental que a gestão do SUS trabalhe para fortalecer a capacidade de gestão dos municípios e para garantir a equidade no acesso aos serviços de saúde em todo o território nacional.

Regionalização

A regionalização é uma das estratégias fundamentais do Sistema Único de Saúde (SUS) no Brasil, juntamente com a descentralização e a municipalização. Ela se refere à organização dos serviços de saúde em regiões, de acordo com as necessidades e as características locais, buscando garantir o acesso equitativo e integral aos serviços de saúde em todo o território nacional.

Tem como objetivo principal a promoção da equidade no acesso aos serviços de saúde, reduzindo as desigualdades regionais e garantindo a oferta de serviços de qualidade e em tempo oportuno. A partir da regionalização, os municípios podem se organizar em redes de saúde, articulando as ações e serviços de saúde e garantindo a integralidade da assistência.

Para a implementação da regionalização, é fundamental que haja uma articulação entre as diferentes esferas do governo (federal, estadual e municipal) e a participação da sociedade civil. É preciso definir critérios de organização das regiões de saúde, considerando aspectos como a densidade populacional, as características epidemiológicas, a oferta de serviços de saúde, a distância entre os municípios, entre outros fatores.

Também deve-se levar em conta a capacidade de gestão e a disponibilidade de recursos financeiros e humanos para a organização e o funcionamento dos serviços de saúde em cada região. Por isso, é importante que a gestão do SUS trabalhe para fortalecer a capacidade de gestão e a qualificação dos profissionais de saúde em todo o país, visando garantir a oferta de serviços de saúde de qualidade e em tempo oportuno para toda a população.

Humanização

A humanização é um princípio fundamental do Sistema Único de Saúde no Brasil, que busca valorizar a relação entre profissionais de saúde e usuários, respeitando suas necessidades, desejos e valores. Se baseia na construção de vínculos mais solidários e acolhedores entre os profissionais de saúde e os usuários, e visa a promoção da dignidade humana, da autonomia e da cidadania.

Para a efetivação da humanização no SUS, são necessárias diversas ações, tais como a valorização e capacitação dos profissionais de saúde, estimulando a reflexão crítica e a escuta qualificada dos usuários, a ampliação e qualificação da participação dos usuários e da sociedade civil na gestão dos serviços de saúde, a garantia do acesso aos serviços de saúde, respeitando a integralidade e a equidade no atendimento, a promoção da educação em saúde e da prevenção de doenças, visando a promoção da saúde e o cuidado com o indivíduo em sua totalidade, o estímulo à promoção da saúde mental, respeitando as diferenças individuais e os aspectos psicológicos e emocionais dos usuários.

A humanização no SUS busca transformar a relação tradicionalmente vertical entre profissionais de saúde e usuários, colocando-os em um patamar de igualdade e trabalhando juntos para a promoção da saúde e o cuidado do indivíduo. É um processo contínuo de transformação da cultura institucional, que busca construir uma atenção mais resolutiva, equitativa e comprometida com a qualidade de vida dos usuários do SUS.

As diretrizes para a gestão do SUS estabelecem um conjunto de princípios e valores que devem orientar a gestão do sistema de saúde brasileiro, garantindo o acesso universal, equitativo, integral e humanizado aos serviços de saúde, com a participação da sociedade na sua gestão e descentralização da gestão para os estados e municípios.

— Financiamento

O financiamento do SUS é composto por recursos públicos provenientes dos orçamentos das três esferas de governo (federal, estadual e municipal), além de recursos oriundos de contribuições sociais e impostos específicos, como a Contribuição para o Financiamento da Seguridade Social (COFINS) e a Contribuição Social sobre o Lucro Líquido (CSLL).

Os recursos do SUS são alocados de forma descentralizada e destinados para ações e serviços de saúde, como atendimento médico, consultas, exames, internações hospitalares, ações de vigilância em saúde, entre outros.

A Constituição Federal de 1988 estabeleceu que a saúde é um direito universal e um dever do Estado, e que a União, os estados e os municípios devem aplicar um percentual mínimo de suas receitas na área da saúde. Atualmente, a Emenda Constitucional nº 86/2015 fixou o percentual de 15% da Receita Corrente Líquida (RCL) da União e de 12% da RCL dos estados e do Distrito Federal para a saúde. Já os municípios devem aplicar no mínimo 15% de suas receitas próprias na saúde, acrescidos dos repasses federais e estaduais.

Além disso, o SUS conta com o Fundo Nacional de Saúde (FNS), que é um mecanismo de financiamento da saúde pública no país, responsável por receber e repassar os recursos do SUS para estados e municípios, garantindo a distribuição equitativa e a aplicação adequada dos recursos. O FNS recebe recursos de diversas fontes, como o Orçamento Geral da União, as contribuições sociais e os repasses dos estados e municípios.

Em resumo, o financiamento do SUS é uma responsabilidade compartilhada entre as três esferas de governo e é financiado com recursos públicos provenientes de diversos impostos e contribuições sociais, sendo gerido pelo Fundo Nacional de Saúde.