



# IPIAÚ - BA

PREFEITURA MUNICIPAL  
DE IPIAÚ - BAHIA

## Guarda Municipal

**EDITAL: Nº 001/2024**

CÓD: SL-189JH-24  
7908433257813

## Língua Portuguesa

1. Intelecção de textos: verbais e não-verbais.....	9
2. Morfossintaxe: substantivo, artigo, adjetivo, numeral, pronome, preposição, conjunção, preposição, conjunção e verbo (flexões em tempo, modo, número e pessoa). advérbio em suas diversas circunstâncias, vozes do verbo. ....	12
3. Oração, frase e período. Termos constituintes da oração: essenciais, integrantes e acessórios. Coordenação e subordinação. ....	24
4. Sintaxe de concordância, de regência e de colocação. ....	27
5. Semântica: sinonímia, antonímia, homonímia, parônima, polissemia, denotação e conotação.....	31
6. figuras de linguagem.....	32
7. vícios de linguagem.....	34
8. Estilística: funções da linguagem. ....	35
9. Formas de discurso: direto, indireto e indireto livre.....	36
10. Acentuação gráfica.....	39
11. Crase. ....	40
12. Pontuação.....	41
13. Ortografia.....	43

## Matemática

1. conjuntos numéricos. operações com números naturais. fração ordinária.....	51
2. números primos.....	60
3. múltiplos e divisores, divisibilidade, fatoração, MDC e MMC.....	60
4. Potências e raízes. Potenciação, Radiciação.....	63
5. expressão simples e composta.....	65
6. problemas com quatro operações.....	66
7. grandezas proporcionais e razão.....	67
8. regra de três simples e composta.....	68
9. porcentagem, juros e desconto.....	69
10. sistema métrico decimal: (comprimento, superfície, volume, capacidade e massa).....	72
11. Equação do 1º e 2º grau.....	76
12. Função, quadrática e Problemas.....	79
13. Gráficos.....	86

## Conhecimentos de Informática

1. Conceitos básicos: novas tecnologias e aplicações, ferramentas e aplicativos, procedimentos de informática, tipos de computadores, conceitos de hardware e de software.....	97
2. Ambiente Windows (versões 8, 10 e 11): noções de sistemas operacionais, programas e aplicativos e conceitos de organização e de gerenciamento de informações, arquivos, pastas e programas.....	100
3. Microsoft Office (versões 2013, 2016 e 2019): Word (editor de textos), Excel (planilhas), Power Point (apresentações).....	133

## ÍNDICE

4. Outlook, OneNote e Lync.....	180
5. Redes de computadores: conceitos básicos, ferramentas, aplicativos e procedimentos de internet, extranet e intranet. Programas de navegação: Microsoft Edge, Mozilla Firefox, Google Chrome e Opera. Utilização de internet: Sítios de busca e pesquisa.....	184
6. ambientes colaborativos.....	196
7. Redes sociais.....	197
8. computação nas nuvens (cloud computing).....	199
9. Segurança da informação: noções de vírus, worms e outras pragas virtuais, técnicas de fraude e invasão de sistemas, aplicativos (antivírus, firewall, antispyware etc.), procedimentos de segurança.....	201
10. backup.....	205

## Conhecimentos Gerais/Atualidades

1. Conhecimentos marcantes do cenário cultural, político, científico, econômico e social no Brasil e no mundo. Princípios de organização social, cultural, saúde, meio ambiente, política e econômica brasileira. Análise dos principais conflitos nacionais e mundiais. Assuntos de interesse geral - nacional ou internacional - amplamente veiculados, nos últimos dois anos, pela imprensa falada ou escrita de circulação nacional ou local - rádio, televisão, jornais, revistas e/ou internet.....	211
---	-----

## Conhecimentos Locais (História e Geografia de Ipiaú)

1. Geografia de Ipiaú: Meios de transporte e comunicação, limites, território, povoados, distritos, pontos extremos, relevo, clima, hidrografia, desenvolvimento humano, economia, extrativismo, pontos turísticos e folclore).....	213
2. História de Ipiaú: As Autoridades Municipais. Datas Cívicas e Sociais. Acontecimentos importantes ocorridos em Ipiaú. ....	224
3. Símbolos do município.....	227
4. Formação do Município de Ipiaú (período pré-emancipatório ao contemporâneo).....	227
5. Símbolos do município.....	227
6. Obras e feitos relevantes realizados por entes públicos e particulares no âmbito Municipal.....	231
7. Personalidades que marcaram história no contexto local.....	232
8. Os grandes desafios enfrentados pela população Ipiouense no decorrer de sua história.....	237
9. Agentes políticos.....	240
10. Lei Orgânica do Município de Ipiaú.....	245
11. Produção cultural local.....	270
12. Sugestões bibliográficas: Ipiaú: Histórias de Nossa História – Autora: Sandra Regina Mendes.....	275
13. 64: um Prefeito a Revolução e os Jumentos – Autor: Euclides Neto.....	279
14. Portas do Éden – Autor: José Américo Castro.....	282

## Conhecimentos Específicos Guarda Municipal

1. Lei 13.022/2014 (Estatuto Geral das Guardas Municipais).....	287
2. Lei 10.826/03 (Estatuto do Desarmamento).....	289
3. Decreto Federal nº 9.847/19.....	295

## ÍNDICE

4. Atividades correlacionadas à atividade de guarda municipal .....	299
5. Noções de Direito Penal: Parte Especial .....	303
6. Noções da Legislação de Trânsito – Direção defensiva; Noções de segurança individual, coletiva e de instalações .....	339
7. Legislação de trânsito: Código Nacional de Trânsito, abrangendo os seguintes tópicos: administração de trânsito, regras gerais para circulação de veículos, os sinais de trânsito, registro e licenciamento de veículos, condutores de veículos, deveres e proibições, as infrações à legislação de trânsito, penalidades e recursos .....	343
8. Resoluções do Conselho Nacional de Trânsito .....	394
9. Ética e Cidadania: direitos e deveres do profissional .....	394
10. Ética da responsabilidade, da humanidade .....	398
11. Direitos e Deveres Individuais e Coletivos .....	402
12. Relações humanas no trabalho .....	407
13. Organização do local de trabalho e processos de trabalho .....	409
14. Boas maneiras .....	410
15. Noções básicas de primeiros socorros .....	410
16. Higiene pessoal .....	418
17. Segurança e acidentes do trabalho suas causas e prevenção; Normas de segurança, conceito de proteção e equipamentos de proteção .....	420
18. Meio ambiente .....	420
19. Comportamento no local de trabalho .....	424
20. Ética no serviço público: Ética, moral, princípios e valores .....	424
21. Ética e democracia: exercício da cidadania .....	426
22. Ética e função pública .....	427
23. Ética no setor público .....	430
24. Lei nº. 8.429/1992: disposições gerais; Atos de improbidade administrativa; (alterada pela Lei nº 14.230 de 25 de outubro de 2021) .....	434

# LÍNGUA PORTUGUESA

## INTELECÇÃO DE TEXTOS: VERBAIS E NÃO-VERBAIS.

### Definição Geral

Embora correlacionados, esses conceitos se distinguem, pois sempre que compreendemos adequadamente um texto e o objetivo de sua mensagem, chegamos à interpretação, que nada mais é do que as conclusões específicas. Exemplificando, sempre que nos é exigida a compreensão de uma questão em uma avaliação, a resposta será localizada no próprio no texto, posteriormente, ocorre a interpretação, que é a leitura e a conclusão fundamentada em nossos conhecimentos prévios.

### Compreensão de Textos

Resumidamente, a compreensão textual consiste na análise do que está explícito no texto, ou seja, na identificação da mensagem. É assimilar (uma devida coisa) intelectualmente, fazendo uso da capacidade de entender, atinar, perceber, compreender. Compreender um texto é apreender de forma objetiva a mensagem transmitida por ele. Portanto, a compreensão textual envolve a decodificação da mensagem que é feita pelo leitor. Por exemplo, ao ouvirmos uma notícia, automaticamente compreendemos a mensagem transmitida por ela, assim como o seu propósito comunicativo, que é informar o ouvinte sobre um determinado evento.

### Interpretação de Textos

É o entendimento relacionado ao conteúdo, ou melhor, os resultados aos quais chegamos por meio da associação das ideias e, em razão disso, sobressai ao texto. Resumidamente, interpretar é decodificar o sentido de um texto por indução.

A interpretação de textos compreende a habilidade de se chegar a conclusões específicas após a leitura de algum tipo de texto, seja ele escrito, oral ou visual.

Grande parte da bagagem interpretativa do leitor é resultado da leitura, integrando um conhecimento que foi sendo assimilado ao longo da vida. Dessa forma, a interpretação de texto é subjetiva, podendo ser diferente entre leitores.

### Exemplo de compreensão e interpretação de textos

Para compreender melhor a compreensão e interpretação de textos, analise a questão abaixo, que aborda os dois conceitos em um texto misto (verbal e visual):

FGV > SEDUC/PE > Agente de Apoio ao Desenvolvimento Escolar Especial > 2015  
Português > Compreensão e interpretação de textos

A imagem a seguir ilustra uma campanha pela inclusão social.



*“A Constituição garante o direito à educação para todos e a inclusão surge para garantir esse direito também aos alunos com deficiências de toda ordem, permanentes ou temporárias, mais ou menos severas.”*

A partir do fragmento acima, assinale a afirmativa **incorreta**.

- (A) A inclusão social é garantida pela Constituição Federal de 1988.
- (B) As leis que garantem direitos podem ser mais ou menos severas.
- (C) O direito à educação abrange todas as pessoas, deficientes ou não.
- (D) Os deficientes temporários ou permanentes devem ser incluídos socialmente.
- (E) “Educação para todos” inclui também os deficientes.

### Comentário da questão:

Em “A” o texto é sobre direito à educação, incluindo as pessoas com deficiência, ou seja, inclusão de pessoas na sociedade. = afirmativa correta.

Em “B” o complemento “mais ou menos severas” se refere à “deficiências de toda ordem”, não às leis. = afirmativa incorreta.

Em “C” o advérbio “também”, nesse caso, indica a inclusão/adição das pessoas portadoras de deficiência ao direito à educação, além das que não apresentam essas condições. = afirmativa correta.

Em “D” além de mencionar “deficiências de toda ordem”, o texto destaca que podem ser “permanentemente ou temporárias”. = afirmativa correta.

Em “E” este é o tema do texto, a inclusão dos deficientes. = afirmativa correta.

Resposta: Logo, a Letra B é a resposta Certa para essa questão, visto que é a única que contém uma afirmativa incorreta sobre o texto.

**IDENTIFICANDO O TEMA DE UM TEXTO**

O tema é a ideia principal do texto. É com base nessa ideia principal que o texto será desenvolvido. Para que você consiga identificar o tema de um texto, é necessário relacionar as diferentes informações de forma a construir o seu sentido global, ou seja, você precisa relacionar as múltiplas partes que compõem um todo significativo, que é o texto.

Em muitas situações, por exemplo, você foi estimulado a ler um texto por sentir-se atraído pela temática resumida no título. Pois o título cumpre uma função importante: antecipar informações sobre o assunto que será tratado no texto.

Em outras situações, você pode ter abandonado a leitura porque achou o título pouco atraente ou, ao contrário, sentiu-se atraído pelo título de um livro ou de um filme, por exemplo. É muito comum as pessoas se interessarem por temáticas diferentes, dependendo do sexo, da idade, escolaridade, profissão, preferências pessoais e experiência de mundo, entre outros fatores.

Mas, sobre que tema você gosta de ler? Esportes, namoro, sexualidade, tecnologia, ciências, jogos, novelas, moda, cuidados com o corpo? Perceba, portanto, que as temáticas são praticamente infinitas e saber reconhecer o tema de um texto é condição essencial para se tornar um leitor hábil. Vamos, então, começar nossos estudos?

Propomos, inicialmente, que você acompanhe um exercício bem simples, que, intuitivamente, todo leitor faz ao ler um texto: reconhecer o seu tema. Vamos ler o texto a seguir?

**CACHORROS**

Os zoólogos acreditam que o cachorro se originou de uma espécie de lobo que vivia na Ásia. Depois os cães se juntaram aos seres humanos e se espalharam por quase todo o mundo. Essa amizade começou há uns 12 mil anos, no tempo em que as pessoas precisavam caçar para se alimentar. Os cachorros perceberam que, se não atacassem os humanos, podiam ficar perto deles e comer a comida que sobrava. Já os homens descobriram que os cachorros podiam ajudar a caçar, a cuidar de rebanhos e a tomar conta da casa, além de serem ótimos companheiros. Um colaborava com o outro e a parceria deu certo.

Ao ler apenas o título “Cachorros”, você deduziu sobre o possível assunto abordado no texto. Embora você imagine que o texto vai falar sobre cães, você ainda não sabia exatamente o que ele falaria sobre cães. Repare que temos várias informações ao longo do texto: a hipótese dos zoólogos sobre a origem dos cães, a associação entre eles e os seres humanos, a disseminação dos cães pelo mundo, as vantagens da convivência entre cães e homens.

As informações que se relacionam com o tema chamamos de subtemas (ou ideias secundárias). Essas informações se integram, ou seja, todas elas caminham no sentido de estabelecer uma unidade de sentido. Portanto, pense: sobre o que exatamente esse texto fala? Qual seu assunto, qual seu tema? Certamente você chegou à conclusão de que o texto fala sobre a relação entre homens e cães. Se foi isso que você pensou, parabéns! Isso significa que você foi capaz de identificar o tema do texto!

Fonte: <https://portuguesrapido.com/tema-ideia-central-e-ideias-secundarias/>

Compreender um texto trata da análise e decodificação do que de fato está escrito, seja das frases ou das ideias presentes. Interpretar um texto, está ligado às conclusões que se pode chegar ao conectar as ideias do texto com a realidade. Interpretação trabalha com a subjetividade, com o que se entendeu sobre o texto.

Interpretar um texto permite a compreensão de todo e qualquer texto ou discurso e se amplia no entendimento da sua ideia principal. Compreender relações semânticas é uma competência imprescindível no mercado de trabalho e nos estudos.

Quando não se sabe interpretar corretamente um texto pode-se criar vários problemas, afetando não só o desenvolvimento profissional, mas também o desenvolvimento pessoal.

**Busca de sentidos**

Para a busca de sentidos do texto, pode-se retirar do mesmo os **tópicos frasais** presentes em cada parágrafo. Isso auxiliará na apreensão do conteúdo exposto.

Isso porque é ali que se fazem necessários, estabelecem uma relação hierárquica do pensamento defendido, retomando ideias já citadas ou apresentando novos conceitos.

Por fim, concentre-se nas ideias que realmente foram explicitadas pelo autor. Textos argumentativos não costumam conceder espaço para divagações ou hipóteses, supostamente contidas nas entrelinhas. Deve-se ater às ideias do autor, o que não quer dizer que o leitor precise ficar preso na superfície do texto, mas é fundamental que não sejam criadas suposições vagas e inespecíficas.

**Importância da interpretação**

A prática da leitura, seja por prazer, para estudar ou para se informar, aprimora o vocabulário e dinamiza o raciocínio e a interpretação. A leitura, além de favorecer o aprendizado de conteúdos específicos, aprimora a escrita.

Uma interpretação de texto assertiva depende de inúmeros fatores. Muitas vezes, apressados, descuidamo-nos dos detalhes presentes em um texto, achamos que apenas uma leitura já se faz suficiente. Interpretar exige paciência e, por isso, sempre releia o texto, pois a segunda leitura pode apresentar aspectos surpreendentes que não foram observados previamente. Para auxiliar na busca de sentidos do texto, pode-se também retirar dele os **tópicos frasais** presentes em cada parágrafo, isso certamente auxiliará na apreensão do conteúdo exposto. Lembre-se de que os parágrafos não estão organizados, pelo menos em um bom texto, de maneira aleatória, se estão no lugar que estão, é porque ali se fazem necessários, estabelecendo uma relação hierárquica do pensamento defendido, retomando ideias já citadas ou apresentando novos conceitos.

Concentre-se nas ideias que de fato foram explicitadas pelo autor: os textos argumentativos não costumam conceder espaço para divagações ou hipóteses, supostamente contidas nas entrelinhas. Devemos nos ater às ideias do autor, isso não quer dizer que você precise ficar preso na superfície do texto, mas é fundamental que não criemos, à revelia do autor, suposições vagas e inespecíficas. Ler com atenção é um exercício que deve ser praticado à exaustão, assim como uma técnica, que fará de nós leitores proficientes.

**Diferença entre compreensão e interpretação**

A compreensão de um texto é fazer uma análise objetiva do texto e verificar o que realmente está escrito nele. Já a interpretação imagina o que as ideias do texto têm a ver com a realidade. O leitor tira conclusões subjetivas do texto.

**Linguagem verbal**

A linguagem verbal é caracterizada pela comunicação através do uso de palavras. Essas palavras podem ser faladas ou escritas. O conjunto das palavras utilizadas em uma língua é chamado de léxico.

**Linguagem não verbal**

A comunicação não verbal é compreendida como toda a comunicação realizada através de elementos não verbais. Ou seja, que não usem palavras.

	Linguagem verbal	Linguagem não verbal
<b>Elementos presentes</b>	Palavras	Imagens Gestos Sons Expressões corporais e faciais
<b>Exemplos</b>	Conversas Discursos Textos Rádio	Língua de sinais Placas de aviso e de trânsito Obras de arte Dança

**Interpretação de linguagem não verbal (tabelas, fotos, quadrinhos, etc.)**

A simbologia é uma forma de comunicação não verbal que consegue, por meio de símbolos gráficos populares, transmitir mensagens e exprimir ideias e conceitos em uma linguagem figurativa ou abstrata. A capacidade de reconhecimento e interpretação das imagens/símbolos é determinada pelo conhecimento de cada pessoa.

Exemplos:

Placas



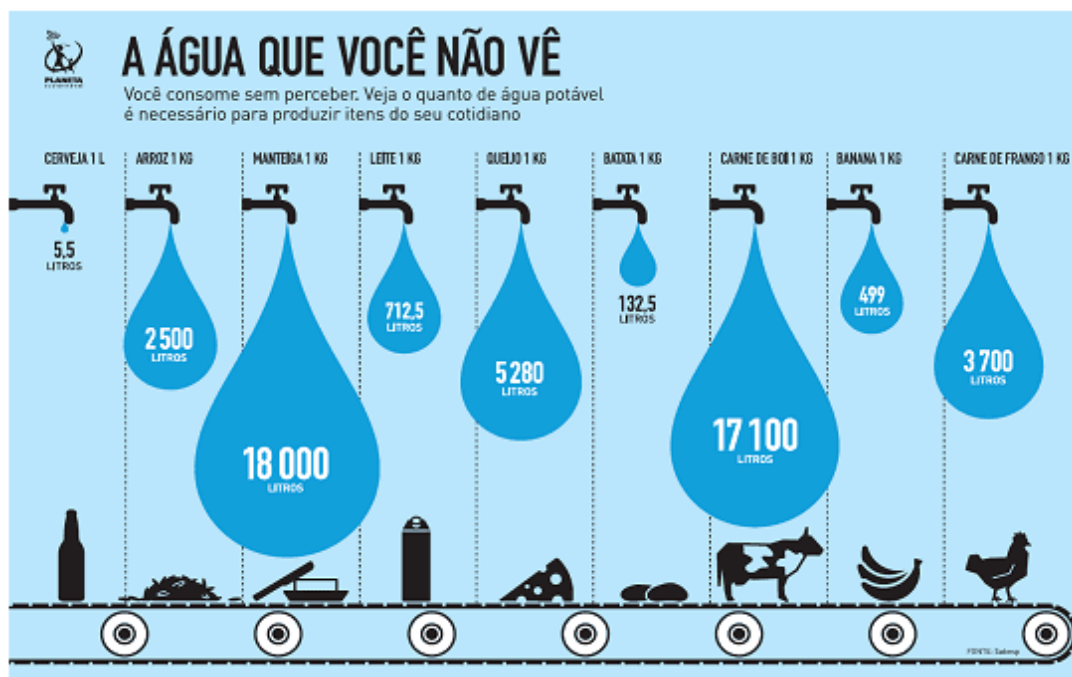
Charges



## Tirinhas



## Gráficos



**MORFOSSINTAXE: SUBSTANTIVO, ARTIGO, ADJETIVO, NUMERAL, PRONOME, PREPOSIÇÃO, CONJUNÇÃO, PREPOSIÇÃO, CONJUNÇÃO E VERBO (FLEXÕES EM TEMPO, MODO, NÚMERO E PESSOA). ADVÉRBIO EM SUAS DIVERSAS CIRCUNSTÂNCIAS, VOZES DO VERBO.**

## — Definição

As classes gramaticais são grupos de palavras que organizam o estudo da gramática. Isto é, cada palavra existente na língua portuguesa condiz com uma classe gramatical, na qual ela é inserida em razão de sua função. Confira abaixo as diversas funcionalidades de cada classe gramatical.

## — Artigo

É a classe gramatical que, em geral, precede um substantivo, podendo flexionar em número e em gênero.



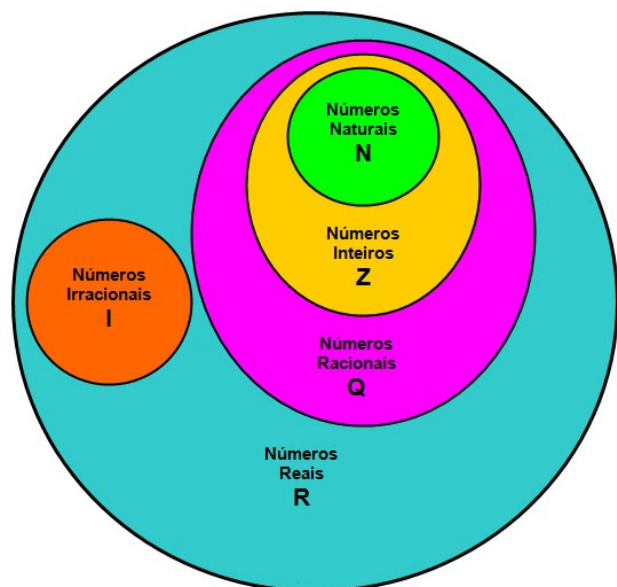
# MATEMÁTICA

## CONJUNTOS NUMÉRICOS. OPERAÇÕES COM NÚMEROS NATURAIS. FRAÇÃO ORDINÁRIA

O agrupamento de termos ou elementos que associam características semelhantes é denominado conjunto. Quando aplicamos essa ideia à matemática, se os elementos com características semelhantes são números, referimo-nos a esses agrupamentos como conjuntos numéricos.

Em geral, os conjuntos numéricos podem ser representados graficamente ou de maneira extensiva, sendo esta última a forma mais comum ao lidar com operações matemáticas. Na representação extensiva, os números são listados entre chaves {}. Caso o conjunto seja infinito, ou seja, contenha uma quantidade incontável de números, utilizamos reticências após listar alguns exemplos. Exemplo:  $N = \{0, 1, 2, 3, 4, \dots\}$ .

Existem cinco conjuntos considerados essenciais, pois são os mais utilizados em problemas e questões durante o estudo da Matemática. Esses conjuntos são os Naturais, Inteiros, Racionais, Irracionais e Reais.



### CONJUNTO DOS NÚMEROS NATURAIS (N)

O conjunto dos números naturais é simbolizado pela letra N e abrange os números que utilizamos para realizar contagem, incluindo o zero. Esse conjunto é infinito. Exemplo:  $N = \{0, 1, 2, 3, 4, \dots\}$

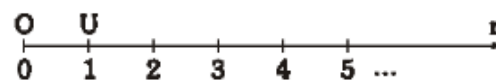
O conjunto dos números naturais pode ser dividido em subconjuntos:

$N^* = \{1, 2, 3, 4, \dots\}$  ou  $N^* = N - \{0\}$ : conjunto dos números naturais não nulos, ou sem o zero.

$N_p = \{0, 2, 4, 6, \dots\}$ , em que  $n \in N$ : conjunto dos números naturais pares.

$N_i = \{1, 3, 5, 7, \dots\}$ , em que  $n \in N$ : conjunto dos números naturais ímpares.

$P = \{2, 3, 5, 7, \dots\}$ : conjunto dos números naturais primos.



$$N = \{0; 1; 2; 3; 4; 5; 6; \dots\}$$

### Operações com Números Naturais

Praticamente, toda a Matemática é edificada sobre essas duas operações fundamentais: adição e multiplicação.

#### Adição de Números Naturais

A primeira operação essencial da Aritmética tem como objetivo reunir em um único número todas as unidades de dois ou mais números.

Exemplo:  $6 + 4 = 10$ , onde 6 e 4 são as parcelas e 10 é a soma ou o total.

#### Subtração de Números Naturais

É utilizada quando precisamos retirar uma quantidade de outra; é a operação inversa da adição. A subtração é válida apenas nos números naturais quando subtraímos o maior número do menor, ou seja, quando  $a - b$  tal que  $a \geq b$ .

Exemplo:  $200 - 193 = 7$ , onde 200 é o Minuendo, o 193 Subtraendo e 7 a diferença.

Obs.: o minuendo também é conhecido como aditivo e o subtraendo como subtrativo.

#### Multiplicação de Números Naturais

É a operação que visa adicionar o primeiro número, denominado multiplicando ou parcela, tantas vezes quantas são as unidades do segundo número, chamado multiplicador.

Exemplo:  $3 \times 5 = 15$ , onde 3 e 5 são os fatores e o 15 produto.

- 3 vezes 5 é somar o número 3 cinco vezes:  $3 \times 5 = 3 + 3 + 3 + 3 + 3 = 15$ . Podemos no lugar do "x" (vezes) utilizar o ponto ".", para indicar a multiplicação).

#### Divisão de Números Naturais

Dados dois números naturais, às vezes precisamos saber quantas vezes o segundo está contido no primeiro. O primeiro número, que é o maior, é chamado de dividendo, e o outro

número, que é menor, é o divisor. O resultado da divisão é chamado quociente. Se multiplicarmos o divisor pelo quociente, obtemos o dividendo.

No conjunto dos números naturais, a divisão não é fechada, pois nem sempre é possível dividir um número natural por outro número natural, e, nesses casos, a divisão não é exata.

$$a \overline{) b} \begin{matrix} \\ \\ r \end{matrix} \begin{matrix} \\ \\ q \end{matrix} \Leftrightarrow \begin{cases} a = b \cdot q + r \\ r < b \end{cases}$$

**Princípios fundamentais em uma divisão de números naturais**

- Em uma divisão exata de números naturais, o divisor deve ser menor do que o dividendo.  $45 : 9 = 5$
- Em uma divisão exata de números naturais, o dividendo é o produto do divisor pelo quociente.  $45 = 5 \times 9$
- A divisão de um número natural n por zero não é possível, pois, se admitíssemos que o quociente fosse q, então poderíamos escrever:  $n \div 0 = q$  e isto significaria que:  $n = 0 \times q = 0$  o que não é correto! Assim, a divisão de n por 0 não tem sentido ou ainda é dita impossível.

**Propriedades da Adição e da Multiplicação dos números Naturais**

Para todo a, b e c ∈ N

- 1) Associativa da adição:  $(a + b) + c = a + (b + c)$
- 2) Comutativa da adição:  $a + b = b + a$
- 3) Elemento neutro da adição:  $a + 0 = a$
- 4) Associativa da multiplicação:  $(a \cdot b) \cdot c = a \cdot (b \cdot c)$
- 5) Comutativa da multiplicação:  $a \cdot b = b \cdot a$
- 6) Elemento neutro da multiplicação:  $a \cdot 1 = a$
- 7) Distributiva da multiplicação relativamente à adição:  $a \cdot (b + c) = ab + ac$
- 8) Distributiva da multiplicação relativamente à subtração:  $a \cdot (b - c) = ab - ac$
- 9) Fechamento: tanto a adição como a multiplicação de um número natural por outro número natural, continua como resultado um número natural.

Exemplos:

1) Em uma gráfica, a máquina utilizada para imprimir certo tipo de calendário está com defeito, e, após imprimir 5 calendários perfeitos (P), o próximo sai com defeito (D), conforme mostra o esquema.

Considerando que, ao se imprimir um lote com 5 000 calendários, os cinco primeiros saíram perfeitos e o sexto saiu com defeito e que essa mesma sequência se manteve durante toda a impressão do lote, é correto dizer que o número de calendários perfeitos desse lote foi

- (A) 3 642.
- (B) 3 828.
- (C) 4 093.
- (D) 4 167.
- (E) 4 256.

Solução: **Resposta: D.**

Vamos dividir 5000 pela sequência repetida (6):

$$5000 / 6 = 833 + \text{resto } 2.$$

Isto significa que saíram 833. 5 = 4165 calendários perfeitos, mais 2 calendários perfeitos que restaram na conta de divisão.

Assim, são 4167 calendários perfeitos.

2) João e Maria disputaram a prefeitura de uma determinada cidade que possui apenas duas zonas eleitorais. Ao final da sua apuração o Tribunal Regional Eleitoral divulgou a seguinte tabela com os resultados da eleição. A quantidade de eleitores desta cidade é:

	1ª Zona Eleitoral	2ª Zona Eleitoral
João	1750	2245
Maria	850	2320
Nulos	150	217
Branços	18	25
Abstenções	183	175

- (A) 3995
- (B) 7165
- (C) 7532
- (D) 7575
- (E) 7933

Solução: **Resposta: E.**

Vamos somar a 1ª Zona:  $1750 + 850 + 150 + 18 + 183 = 2951$

2ª Zona:  $2245 + 2320 + 217 + 25 + 175 = 4982$

Somando os dois:  $2951 + 4982 = 7933$

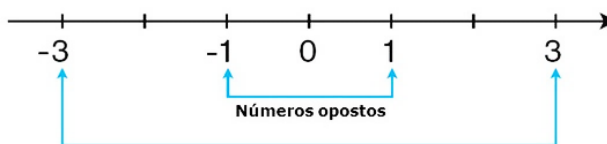
**CONJUNTO DOS NÚMEROS INTEIROS (Z)**

O conjunto dos números inteiros é denotado pela letra maiúscula Z e compreende os números inteiros negativos, positivos e o zero.

Exemplo:  $Z = \{-4, -3, -2, -1, 0, 1, 2, 3, 4, \dots\}$



$$Z = \{\dots, -3, -2, -1, 0, 1, 2, 3, \dots\}$$



$$\mathbb{N} \subset \mathbb{Z}$$

O conjunto dos números inteiros também possui alguns subconjuntos:

$Z_+ = \{0, 1, 2, 3, 4, \dots\}$ : conjunto dos números inteiros não negativos.

$Z_- = \{\dots, -4, -3, -2, -1, 0\}$ : conjunto dos números inteiros não positivos.

$Z^*_+ = \{1, 2, 3, 4, \dots\}$ : conjunto dos números inteiros não negativos e não nulos, ou seja, sem o zero.

$Z^*_- = \{\dots, -4, -3, -2, -1\}$ : conjunto dos números inteiros não positivos e não nulos.

**Módulo**

O módulo de um número inteiro é a distância ou afastamento desse número até o zero, na reta numérica inteira. Ele é representado pelo símbolo  $| \cdot |$ .

O módulo de 0 é 0 e indica-se  $|0| = 0$

O módulo de +6 é 6 e indica-se  $|+6| = 6$

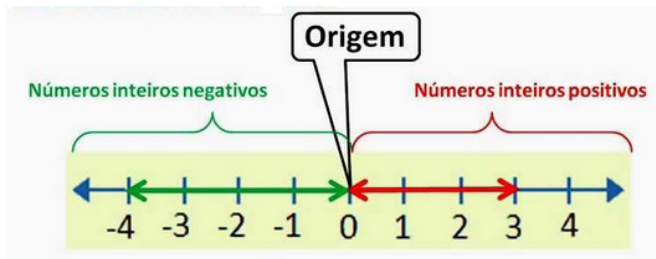
O módulo de -3 é 3 e indica-se  $|-3| = 3$

O módulo de qualquer número inteiro, diferente de zero, é sempre positivo.

**Números Opostos**

Dois números inteiros são considerados opostos quando sua soma resulta em zero; dessa forma, os pontos que os representam na reta numérica estão equidistantes da origem.

Exemplo: o oposto do número 4 é -4, e o oposto de -4 é 4, pois  $4 + (-4) = (-4) + 4 = 0$ . Em termos gerais, o oposto, ou simétrico, de "a" é "-a", e vice-versa; notavelmente, o oposto de zero é o próprio zero.



**— Operações com Números Inteiros**

**Adição de Números Inteiros**

Para facilitar a compreensão dessa operação, associamos a ideia de ganhar aos números inteiros positivos e a ideia de perder aos números inteiros negativos.

Ganhar 3 + ganhar 5 = ganhar 8 ( $3 + 5 = 8$ )

Perder 4 + perder 3 = perder 7 ( $-4 + (-3) = -7$ )

Ganhar 5 + perder 3 = ganhar 2 ( $5 + (-3) = 2$ )

Perder 5 + ganhar 3 = perder 2 ( $-5 + 3 = -2$ )

Observação: O sinal (+) antes do número positivo pode ser omitido, mas o sinal (-) antes do número negativo nunca pode ser dispensado.

**Subtração de Números Inteiros**

A subtração é utilizada nos seguintes casos:

– Ao retirarmos uma quantidade de outra quantidade;

– Quando temos duas quantidades e queremos saber a diferença entre elas;

– Quando temos duas quantidades e desejamos saber quanto falta para que uma delas atinja a outra.

A subtração é a operação inversa da adição. Concluímos que subtrair dois números inteiros é equivalente a adicionar o primeiro com o oposto do segundo.

Observação: todos os parênteses, colchetes, chaves, números, etc., precedidos de sinal negativo têm seu sinal invertido, ou seja, representam o seu oposto.

**Multiplicação de Números Inteiros**

A multiplicação funciona como uma forma simplificada de adição quando os números são repetidos. Podemos entender essa situação como ganhar repetidamente uma determinada quantidade. Por exemplo, ganhar 1 objeto 15 vezes consecutivas significa ganhar 30 objetos, e essa repetição pode ser indicada pelo símbolo "x", ou seja:  $1 + 1 + 1 + \dots + 1 = 15 \times 1 = 15$ .

Se substituirmos o número 1 pelo número 2, obtemos:  $2 + 2 + 2 + \dots + 2 = 15 \times 2 = 30$

Na multiplicação, o produto dos números "a" e "b" pode ser indicado por  $a \times b$ ,  $a \cdot b$  ou ainda  $ab$  sem nenhum sinal entre as letras.

**Divisão de Números Inteiros**



**Divisão exata de números inteiros**

Considere o cálculo:  $-15/3 = q$  à  $3q = -15$  à  $q = -5$

No exemplo dado, podemos concluir que, para realizar a divisão exata de um número inteiro por outro número inteiro (diferente de zero), dividimos o módulo do dividendo pelo módulo do divisor.

No conjunto dos números inteiros  $Z$ , a divisão não é comutativa, não é associativa, e não possui a propriedade da existência do elemento neutro. Além disso, não é possível realizar a divisão por zero. Quando dividimos zero por qualquer número inteiro (diferente de zero), o resultado é sempre zero, pois o produto de qualquer número inteiro por zero é igual a zero.

**Regra de sinais**

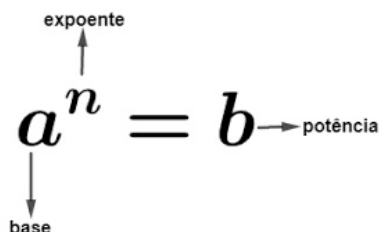
**MULTIPLICAÇÃO E DIVISÃO**

$+$	$\times$	$+$	$=$	$+$	$+$	$\div$	$+$	$=$	$+$
$-$	$\times$	$-$	$=$	$+$	$-$	$\div$	$-$	$=$	$+$
$-$	$\times$	$+$	$=$	$-$	$-$	$\div$	$+$	$=$	$-$
$+$	$\times$	$-$	$=$	$-$	$+$	$\div$	$-$	$=$	$-$

### Potenciação de Números Inteiros

A potência  $a^n$  do número inteiro  $a$ , é definida como um produto de  $n$  fatores iguais. O número  $a$  é denominado a base e o número  $n$  é o expoente.

$a^n = a \times a \times a \times \dots \times a$ , ou seja,  $a$  é multiplicado por  $a$   $n$  vezes.



- Qualquer potência com uma base positiva resulta em um número inteiro positivo.
- Se a base da potência é negativa e o expoente é par, então o resultado é um número inteiro positivo.
- Se a base da potência é negativa e o expoente é ímpar, então o resultado é um número inteiro negativo.

## POTENCIAÇÃO

@canalda

**AS PROPRIEDADES BÁSICAS DA POTENCIAÇÃO SÃO:**

1.  $a^m \cdot a^n = a^{m+n}$  Exemplo:  $2^3 \cdot 2^2 = 2^5$
2.  $a^m : a^n = a^{m-n}$  Exemplo:  $3^4 : 3^2 = 3^2$
3.  $(a^m)^n = a^{m \cdot n}$  Exemplo:  $(2^3)^2 = 2^6$
4.  $(a \cdot b)^n = a^n \cdot b^n$  Exemplo:  $(2 \cdot 4)^2 = 2^2 \cdot 4^2$
5.  $\left(\frac{a}{b}\right)^n = \frac{a^n}{b^n}$  Exemplo:  $\left(\frac{3}{7}\right)^2 = \frac{3^2}{7^2}$
6.  $a^0 = 1$
7.  $a^1 = a$
8.  $a^{-n} = \left(\frac{1}{a}\right)^n$  Exemplo:  $2^{-2} = \left(\frac{1}{2}\right)^2$
9.  $a^{\frac{1}{n}} = \sqrt[n]{a}$  Exemplo:  $3^{\frac{1}{2}} = \sqrt{3}$

### Radiciação de Números Inteiros

A radiciação de números inteiros envolve a obtenção da raiz  $n$ -ésima (de ordem  $n$ ) de um número inteiro  $a$ . Esse processo resulta em outro número inteiro não negativo, representado por  $b$ , que, quando elevado à potência  $n$ , reproduz o número original  $a$ . O índice da raiz é representado por  $n$ , e o número  $a$  é conhecido como radicando, posicionado sob o sinal do radical.

A raiz quadrada, de ordem 2, é um exemplo comum. Ela produz um número inteiro não negativo cujo quadrado é igual ao número original  $a$ .

Importante observação: não é possível calcular a raiz quadrada de um número inteiro negativo no conjunto dos números inteiros.

É importante notar que não há um número inteiro não negativo cujo produto consigo mesmo resulte em um número negativo.

A raiz cúbica (de ordem 3) de um número inteiro  $a$  é a operação que gera outro número inteiro. Esse número, quando elevado ao cubo, é igual ao número original  $a$ . É crucial observar que, ao contrário da raiz quadrada, não restringimos nossos cálculos apenas a números não negativos.

## RADICIAÇÃO

marcela

**AS PROPRIEDADES BÁSICAS DA RADICIAÇÃO SÃO:**

1.  $\sqrt[n]{a^m} = a^{\frac{m}{n}}$  Exemplo:  $\sqrt[8]{5^4} = 8^{\frac{4}{8}}\sqrt{5} = 2\sqrt{5}$
2.  $\sqrt[n]{a \cdot b} = \sqrt[n]{a} \cdot \sqrt[n]{b}$  Exemplo:  $\sqrt[2]{2 \cdot 4} = \sqrt{2} \cdot \sqrt{4}$
3.  $\sqrt[n]{\sqrt[m]{a}} = \sqrt[n \cdot m]{a}$  Exemplo:  $\sqrt[3]{\sqrt[4]{3}} = \sqrt[12]{3}$
4.  $\sqrt[n]{\frac{a}{b}} = \frac{\sqrt[n]{a}}{\sqrt[n]{b}}$  Exemplo:  $\sqrt[3]{\frac{5}{4}} = \frac{\sqrt[3]{5}}{\sqrt[3]{4}}$

OBSERVAÇÃO

- 2.1.  $\sqrt[2]{2 \cdot 4} = \sqrt{8} = \sqrt{2^3} = \sqrt{2^2 \cdot 2} = 2\sqrt{2}$

RACIONALIZAÇÃO

Tornar o denominador um nº racional quando ele for um nº irracional:

1. $\frac{1 \cdot \sqrt{2}}{\sqrt{2} \cdot \sqrt{2}} = \frac{\sqrt{2}}{2}$	2. $\frac{1 \cdot \sqrt{3-1}}{\sqrt{3+1} \cdot \sqrt{3-1}} = \frac{\sqrt{3-1}}{3-1} = \frac{\sqrt{3-1}}{2}$
--	---

### Propriedades da Adição e da Multiplicação dos números Inteiros

Para todo  $a, b$  e  $c \in \mathbb{Z}$

- 1) Associativa da adição:  $(a + b) + c = a + (b + c)$
- 2) Comutativa da adição:  $a + b = b + a$
- 3) Elemento neutro da adição:  $a + 0 = a$

## CONCEITOS BÁSICOS: NOVAS TECNOLOGIAS E APLICAÇÕES, FERRAMENTAS E APLICATIVOS, PROCEDIMENTOS DE INFORMÁTICA, TIPOS DE COMPUTADORES, CONCEITOS DE HARDWARE E DE SOFTWARE

A história da informática é marcada por uma evolução constante e revolucionária, que transformou a maneira como vivemos e trabalhamos. Desde os primeiros dispositivos de cálculo, como o ábaco, até os modernos computadores e dispositivos móveis, a informática tem sido uma força motriz no avanço da sociedade.

No século 17, Blaise Pascal inventou a Pascaline, uma das primeiras calculadoras mecânicas, capaz de realizar adições e subtrações. Mais tarde, no século 19, Charles Babbage projetou a Máquina Analítica, considerada o precursor dos computadores modernos, e Ada Lovelace, reconhecida como a primeira programadora, escreveu o primeiro algoritmo destinado a ser processado por uma máquina.

O século 20 testemunhou o nascimento dos primeiros computadores eletrônicos, como o ENIAC, que utilizava válvulas e era capaz de realizar milhares de cálculos por segundo. A invenção do transistor e dos circuitos integrados levou a computadores cada vez menores e mais poderosos, culminando na era dos microprocessadores e na explosão da computação pessoal.

Hoje, a informática está em todo lugar, desde smartphones até sistemas de inteligência artificial, e continua a ser um campo de rápido desenvolvimento e inovação.

### Conceitos básicos de informática

– **Computador:** é uma máquina capaz de receber, armazenar, processar e transmitir informações. Os computadores modernos são compostos por hardware (componentes físicos, como processador, memória, disco rígido) e software (programas e sistemas operacionais).

– **Hardware e Software:** hardware refere-se aos componentes físicos do computador, enquanto o software refere-se aos programas e aplicativos que controlam o hardware e permitem a execução de tarefas.

– **Sistema Operacional:** é um software fundamental que controla o funcionamento do computador e fornece uma interface entre o hardware e os programas. Exemplos de sistemas operacionais incluem Windows, macOS, Linux, iOS e Android.

– **Periféricos:** são dispositivos externos conectados ao computador que complementam suas funcionalidades, como teclado, mouse, monitor, impressora, scanner, alto-falantes, entre outros.

– **Armazenamento de Dados:** refere-se aos dispositivos de armazenamento utilizados para guardar informações, como discos rígidos (HDs), unidades de estado sólido (SSDs), pen drives, cartões de memória, entre outros.

– **Redes de Computadores:** são sistemas que permitem a comunicação entre computadores e dispositivos, permitindo o compartilhamento de recursos e informações. Exemplos incluem a Internet, redes locais (LANs) e redes sem fio (Wi-Fi).

**Segurança da Informação:** Refere-se às medidas e práticas utilizadas para proteger os dados e sistemas de computadores contra acesso não autorizado, roubo, danos e outros tipos de ameaças.

### Tipos de computadores

– **Desktops:** são computadores pessoais projetados para uso em um único local, geralmente composto por uma torre ou gabinete que contém os componentes principais, como processador, memória e disco rígido, conectados a um monitor, teclado e mouse.

– **Laptops (Notebooks):** são computadores portáteis compactos que oferecem as mesmas funcionalidades de um desktop, mas são projetados para facilitar o transporte e o uso em diferentes locais.

– **Tablets:** são dispositivos portáteis com tela sensível ao toque, menores e mais leves que laptops, projetados principalmente para consumo de conteúdo, como navegação na web, leitura de livros eletrônicos e reprodução de mídia.

– **Smartphones:** são dispositivos móveis com capacidades de computação avançadas, incluindo acesso à Internet, aplicativos de produtividade, câmeras de alta resolução, entre outros.

– **Servidores:** são computadores projetados para fornecer serviços e recursos a outros computadores em uma rede, como armazenamento de dados, hospedagem de sites, processamento de e-mails, entre outros.

– **Mainframes:** são computadores de grande porte projetados para lidar com volumes massivos de dados e processamento de transações em ambientes corporativos e institucionais, como bancos, companhias aéreas e agências governamentais.

– **Supercomputadores:** são os computadores mais poderosos e avançados, projetados para lidar com cálculos complexos e intensivos em dados, geralmente usados em pesquisa científica, modelagem climática, simulações e análise de dados.

### HARDWARE

O hardware são as partes físicas de um computador. Isso inclui a Unidade Central de Processamento (CPU), unidades de armazenamento, placas mãe, placas de vídeo, memória, etc.. Outras partes extras chamados componentes ou dispositivos periféricos incluem o mouse, impressoras, modems, scanners, câmeras, etc.

Para que todos esses componentes sejam usados apropriadamente dentro de um computador, é necessário que a funcionalidade de cada um dos componentes seja traduzida para algo prático. Surge então a função do sistema operacional, que faz o intermédio desses componentes até sua função final, como, por exemplo, processar os cálculos na CPU que resultam em uma imagem no monitor, processar os sons de um arquivo MP3 e mandar para a placa de

som do seu computador, etc. Dentro do sistema operacional você ainda terá os programas, que dão funcionalidades diferentes ao computador.

- **Gabinete**

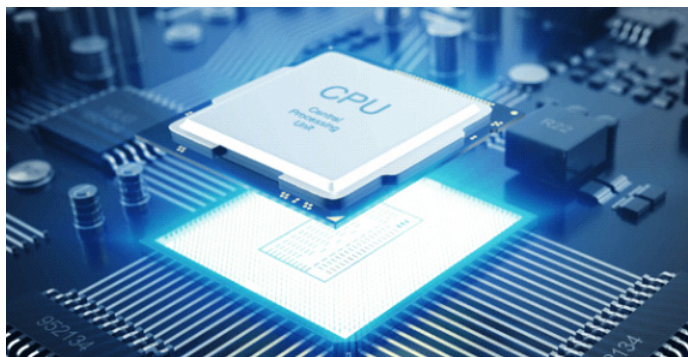
Também conhecido como torre ou caixa, é a estrutura que abriga os componentes principais de um computador, como a placa-mãe, processador, memória RAM, e outros dispositivos internos. Serve para proteger e organizar esses componentes, além de facilitar a ventilação.



*Gabinete*

- **Processador ou CPU (Unidade de Processamento Central)**

É o cérebro de um computador. É a base sobre a qual é construída a estrutura de um computador. Uma CPU funciona, basicamente, como uma calculadora. Os programas enviam cálculos para o CPU, que tem um sistema próprio de “fila” para fazer os cálculos mais importantes primeiro, e separar também os cálculos entre os núcleos de um computador. O resultado desses cálculos é traduzido em uma ação concreta, como por exemplo, aplicar uma edição em uma imagem, escrever um texto e as letras aparecerem no monitor do PC, etc. A velocidade de um processador está relacionada à velocidade com que a CPU é capaz de fazer os cálculos.



*CPU*

- **Cooler**

Quando cada parte de um computador realiza uma tarefa, elas usam eletricidade. Essa eletricidade usada tem como uma consequência a geração de calor, que deve ser dissipado para que o computador continue funcionando sem problemas e sem engasgos no de-

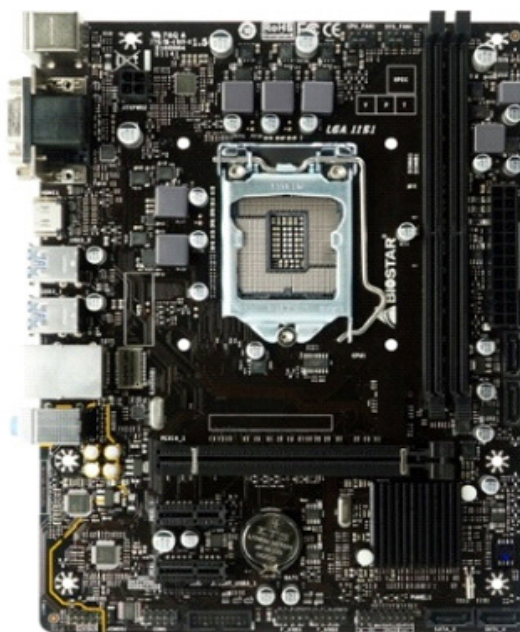
sempenho. Os coolers e ventoinhas são responsáveis por promover uma circulação de ar dentro da case do CPU. Essa circulação de ar provoca uma troca de temperatura entre o processador e o ar que ali está passando. Essa troca de temperatura provoca o resfriamento dos componentes do computador, mantendo seu funcionamento intacto e prolongando a vida útil das peças.



*Cooler*

- **Placa-mãe**

Se o CPU é o cérebro de um computador, a placa-mãe é o esqueleto. A placa mãe é responsável por organizar a distribuição dos cálculos para o CPU, conectando todos os outros componentes externos e internos ao processador. Ela também é responsável por enviar os resultados dos cálculos para seus devidos destinos. Uma placa mãe pode ser on-board, ou seja, com componentes como placas de som e placas de vídeo fazendo parte da própria placa mãe, ou off-board, com todos os componentes sendo conectados a ela.



*Placa-mãe*

- **Fonte**

A fonte de alimentação é o componente que fornece energia elétrica para o computador. Ela converte a corrente alternada (AC) da tomada em corrente contínua (DC) que pode ser usada pelos componentes internos do computador.



Fonte

- **Placas de vídeo**

São dispositivos responsáveis por renderizar as imagens para serem exibidas no monitor. Elas processam dados gráficos e os convertem em sinais visuais, sendo essenciais para jogos, edição de vídeo e outras aplicações gráficas intensivas.



Placa de vídeo

- **Memória RAM**

Random Access Memory ou Memória de Acesso Randômico é uma memória volátil e rápida que armazena temporariamente os dados dos programas que estão em execução no computador. Ela perde o conteúdo quando o computador é desligado.



Memória RAM

- **Memória ROM**

Read Only Memory ou Memória Somente de Leitura é uma memória não volátil que armazena permanentemente as instruções básicas para o funcionamento do computador, como o BIOS (Basic Input/Output System ou Sistema Básico de Entrada/Saída). Ela não perde o conteúdo quando o computador é desligado.

- **Memória cache**

Esta é uma memória muito rápida e pequena que armazena temporariamente os dados mais usados pelo processador, para acelerar o seu desempenho. Ela pode ser interna (dentro do processador) ou externa (entre o processador e a memória RAM).

- **Barramentos**

Os barramentos são componentes críticos em computadores que facilitam a comunicação entre diferentes partes do sistema, como a CPU, a memória e os dispositivos periféricos. Eles são canais de comunicação que suportam a transferência de dados. Existem vários tipos de barramentos, incluindo:

- **Barramento de Dados:** Transmite dados entre a CPU, a memória e outros componentes.
- **Barramento de Endereço:** Determina o local de memória a partir do qual os dados devem ser lidos ou para o qual devem ser escritos.
- **Barramento de Controle:** Carrega sinais de controle que dirigem as operações de outros componentes.

- **Periféricos de entrada, saída e armazenamento**

São dispositivos externos que se conectam ao computador para adicionar funcionalidades ou capacidades.

São classificados em:

- **Periféricos de entrada:** Dispositivos que permitem ao usuário inserir dados no computador, como teclados, mouses, scanners e microfones.



Periféricos de entrada

– **Periféricos de saída:** Dispositivos que permitem ao computador transmitir dados para o usuário, como monitores, impressoras e alto-falantes.



Periféricos de saída

– **Periféricos de entrada e saída:** Dispositivos que podem receber dados do computador e enviar dados para ele, como drives de disco, monitores touchscreen e modems.



Periféricos de entrada e saída

– **Periféricos de armazenamento:** dispositivos usados para armazenar dados de forma permanente ou temporária, como discos rígidos, SSDs, CDs, DVDs e pen drives.



Periféricos de armazenamento

## SOFTWARE

Software é um agrupamento de comandos escritos em uma linguagem de programação<sup>1</sup>. Estes comandos, ou instruções, criam as ações dentro do programa, e permitem seu funcionamento.

Um software, ou programa, consiste em informações que podem ser lidas pelo computador, assim como seu conteúdo audiovisual, dados e componentes em geral. Para proteger os direitos do criador do programa, foi criada a licença de uso. Todos estes componentes do programa fazem parte da licença.

A licença é o que garante o direito autoral do criador ou distribuidor do programa. A licença é um grupo de regras estipuladas pelo criador/distribuidor do programa, definindo tudo que é ou não é permitido no uso do software em questão.

Os softwares podem ser classificados em:

– **Software de Sistema:** o software de sistema é constituído pelos sistemas operacionais (S.O). Estes S.O que auxiliam o usuário, para passar os comandos para o computador. Ele interpreta nossas ações e transforma os dados em códigos binários, que podem ser processados

– **Software Aplicativo:** este tipo de software é, basicamente, os programas utilizados para aplicações dentro do S.O., que não estejam ligados com o funcionamento do mesmo. Exemplos: Word, Excel, Paint, Bloco de notas, Calculadora.

– **Software de Programação:** são softwares usados para criar outros programas, a partir de uma linguagem de programação, como Java, PHP, Pascal, C+, C++, entre outras.

– **Software de Tutorial:** são programas que auxiliam o usuário de outro programa, ou ensine a fazer algo sobre determinado assunto.

– **Software de Jogos:** são softwares usados para o lazer, com vários tipos de recursos.

– **Software Aberto:** é qualquer dos softwares acima, que tenha o código fonte disponível para qualquer pessoa.

Todos estes tipos de software evoluem muito todos os dias. Sempre estão sendo lançados novos sistemas operacionais, novos games, e novos aplicativos para facilitar ou entreter a vida das pessoas que utilizam o computador.

**AMBIENTE WINDOWS (VERSÕES 8, 10 E 11): NOÇÕES DE SISTEMAS OPERACIONAIS, PROGRAMAS E APLICATIVOS E CONCEITOS DE ORGANIZAÇÃO E DE GERENCIAMENTO DE INFORMAÇÕES, ARQUIVOS, PASTAS E PROGRAMAS**

## WINDOWS 8

Lançado em 2012, o Windows 8 passou por sua transformação mais radical. Ele trouxe uma interface totalmente nova, projetada principalmente para uso em telas sensíveis ao toque.

### • Tela Inicial

A tela de início é uma das características mais marcantes do Windows 8<sup>2</sup>. Trata-se de um espaço que reúne em um único lugar blocos retangulares ou quadrados que dão acesso a aplicativos, à lista de contatos, a informações sobre o clima, aos próximos compromissos da agenda, entre outros. Na prática, este é o recurso que

<sup>1</sup> <http://www.itvale.com.br>  
<sup>2</sup> <https://www.infowester.com/>







# CONHECIMENTOS LOCAIS (HISTÓRIA E GEOGRAFIA DE IPIAÚ)

**GEOGRAFIA DE IPIAÚ: MEIOS DE TRANSPORTE E COMUNICAÇÃO, LIMITES, TERRITÓRIO, POVOADOS, DISTRITOS, PONTOS EXTREMOS, RELEVO, CLIMA, HIDROGRAFIA, DESENVOLVIMENTO HUMANO, ECONOMIA, EXTRATIVISMO, PONTOS TURÍSTICOS E FOLCLORE)**

## — Introdução

Ipiaú, um município situado no estado da Bahia, é um exemplo fascinante da rica diversidade geográfica e cultural do Brasil. Fundada em 1933, a cidade está localizada na região cacaujeira do estado, contribuindo significativamente para a economia regional com sua produção agrícola, especialmente de cacau e café. Além de sua importância econômica, Ipiaú destaca-se por suas paisagens naturais, sua história e suas manifestações culturais.

O relevo, o clima e a hidrografia de Ipiaú serão examinados para entender melhor como esses fatores naturais influenciam a vida dos habitantes e as atividades econômicas locais. Além disso, será analisado o desenvolvimento humano, considerando o Índice de Desenvolvimento Humano (IDH) e os serviços de educação e saúde disponíveis à população.

A economia de Ipiaú será outro foco importante, com destaque para a agricultura, o comércio e os serviços, bem como as práticas de extrativismo que sustentam muitas comunidades locais. Por fim, serão apresentados os pontos turísticos que atraem visitantes à região e as tradições folclóricas que mantêm viva a cultura local.

## — Meios de Transporte e Comunicação

### Transporte

Ipiaú possui uma infraestrutura de transportes que, embora modesta, é crucial para a integração do município com outras regiões e para o desenvolvimento econômico local. A cidade é servida por importantes vias rodoviárias que facilitam o deslocamento de pessoas e mercadorias.

- **Rodovias:** A principal via de acesso a Ipiaú é a BR-330, que atravessa o município e conecta-o a outras cidades importantes da Bahia, como Jequié e Ubaitaba. Esta rodovia é fundamental para o escoamento da produção agrícola local, especialmente do cacau e do café. Outra estrada importante é a BA-650, que liga Ipiaú a Itagi-bá, facilitando o acesso aos municípios vizinhos.

- **Transporte Público:** O transporte público em Ipiaú é composto principalmente por ônibus urbanos e intermunicipais, que conectam o município a outras cidades da região. Além disso, serviços de táxi e mototáxi são amplamente utilizados pela população local para deslocamentos rápidos dentro da cidade.

- **Transporte de Cargas:** A economia de Ipiaú, centrada na agricultura, depende fortemente do transporte de cargas para distribuir sua produção. Caminhões e veículos de transporte leve são comuns nas estradas que ligam Ipiaú aos centros de comercialização e aos portos mais próximos.

### Comunicação

No campo das comunicações, Ipiaú está razoavelmente bem integrada ao sistema nacional, com acesso a diversas tecnologias de informação e comunicação.

- **Telefonia:** Os serviços de telefonia fixa e móvel estão disponíveis para a população de Ipiaú. As principais operadoras de telecomunicações do país oferecem cobertura na região, garantindo conectividade para a maioria dos habitantes, tanto na zona urbana quanto na rural.

- **Internet:** O acesso à internet em Ipiaú é crescente, com a disponibilidade de banda larga sendo oferecida por várias provedoras. No entanto, a qualidade e a velocidade do serviço podem variar, especialmente em áreas rurais mais afastadas. A inclusão digital é um desafio constante, mas esforços têm sido feitos para melhorar a infraestrutura e ampliar o acesso à internet para toda a população.

- **Televisão e Rádio:** A televisão aberta é uma importante fonte de informação e entretenimento em Ipiaú, com a maioria das residências tendo acesso a canais nacionais e regionais. Além disso, a cidade conta com emissoras de rádio locais, que desempenham um papel vital na disseminação de notícias, informações comunitárias e na promoção da cultura local.

- **Correios e Serviços Postais:** O serviço de correios em Ipiaú é essencial para a comunicação, especialmente em áreas onde a internet ainda não é amplamente acessível. A Agência dos Correios local oferece serviços de entrega de correspondências e encomendas, contribuindo para a integração do município com o resto do país.

### Desafios e Perspectivas

Apesar dos avanços, Ipiaú enfrenta desafios significativos na área de transporte e comunicação. A manutenção e melhoria das estradas são cruciais para garantir a eficiência do transporte de mercadorias e a mobilidade dos habitantes. Além disso, a expansão da cobertura de internet de alta velocidade é essencial para o desenvolvimento educacional e econômico da região.

- **Manutenção das Rodovias:** Investimentos contínuos na manutenção e melhoria das rodovias que servem Ipiaú são necessários para garantir a segurança e eficiência do transporte. Problemas como buracos e falta de sinalização ainda são comuns e representam riscos para motoristas e pedestres.

- **Expansão da Internet:** A ampliação da cobertura de internet de banda larga e a melhoria da qualidade do serviço são essenciais para que Ipiaú possa acompanhar as demandas tecnológicas do mundo moderno. Projetos de inclusão digital e parcerias com empresas de telecomunicações podem ajudar a superar esses desafios.

— Limites e Território

**Limites Territoriais**

Ipiaú está situada na região sul do estado da Bahia e faz fronteira com diversos municípios, o que define seus limites territoriais e influencia suas relações socioeconômicas e culturais.

A localização estratégica de Ipiaú facilita a integração com outras regiões importantes da Bahia, promovendo trocas comerciais e culturais.

- **Norte:** Ipiaú faz fronteira com o município de Barra do Rocha. Esta proximidade facilita a interação econômica e social entre os dois municípios, especialmente no que se refere ao comércio e à agricultura.

- **Sul:** No sul, Ipiaú limita-se com o município de Itagibá. Essa fronteira é crucial para o escoamento de produtos agrícolas e para a mobilidade dos habitantes, além de permitir uma colaboração mais estreita em termos de políticas públicas e desenvolvimento regional.

- **Leste:** O limite leste de Ipiaú é marcado por regiões de serras e áreas de mata atlântica, que formam uma fronteira natural e contribuem para a preservação ambiental. Esta área também é fundamental para atividades de ecoturismo e conservação da biodiversidade.

- **Oeste:** A oeste, Ipiaú é delimitada pelo município de Jitaúna. A proximidade com Jitaúna facilita a cooperação intermunicipal e a integração das redes de transporte e comunicação.

**Território**

O território de Ipiaú abrange uma área de aproximadamente 280 km<sup>2</sup>. Esta extensão territorial inclui uma combinação de áreas urbanas, rurais e zonas de conservação ambiental, refletindo a diversidade geográfica do município.

- **Área Urbana:** A área urbana de Ipiaú é o centro administrativo e comercial do município. Aqui estão localizados os principais serviços públicos, estabelecimentos comerciais, escolas e hospitais. A urbanização é moderada, com crescimento controlado para manter a qualidade de vida dos habitantes.

- **Área Rural:** A área rural de Ipiaú é predominante e é onde se concentra a maior parte das atividades agrícolas, que são a base da economia local. A agricultura familiar e de pequena escala é comum, com plantações de cacau, café, mandioca e banana. As comunidades rurais também desempenham um papel importante na preservação das tradições culturais e na sustentabilidade ambiental.

- **Zonas de Conservação Ambiental:** Ipiaú possui várias áreas de conservação ambiental, que são vitais para a preservação da flora e fauna locais. Essas zonas incluem fragmentos de mata atlântica, rios e nascentes, que são protegidos por leis ambientais e por iniciativas de conservação comunitária.

**Povoados e Distritos**

Ipiaú é composto por diversos povoados e distritos que contribuem para a diversidade cultural e econômica do município. Cada um desses núcleos possui características únicas e desempenha um papel importante na estrutura social e econômica de Ipiaú.

- **Córrego de Pedras:** Um dos principais povoados de Ipiaú, Córrego de Pedras é conhecido por suas atividades agrícolas e pelo forte senso de comunidade. A produção de mandioca e a pecuária são atividades econômicas relevantes na região.

- **Fazenda do Povo:** Este povoado é outro exemplo de uma comunidade rural ativa, com foco na agricultura familiar e na preservação das tradições culturais. As práticas agrícolas sustentáveis são comuns, contribuindo para a sustentabilidade econômica e ambiental.

**Pontos Extremos**

Os pontos extremos do município de Ipiaú são marcados por características geográficas distintas que influenciam o clima, a vegetação e as atividades econômicas locais.

- **Ponto Extremo Norte:** Localizado na fronteira com Barra do Rocha, esta área é caracterizada por colinas e vegetação densa, sendo um importante corredor ecológico para a fauna local.

- **Ponto Extremo Sul:** Na fronteira com Itagibá, o extremo sul de Ipiaú é marcado por terrenos mais elevados e áreas de cultivo intensivo, especialmente de café e cacau.

- **Ponto Extremo Leste:** O ponto mais a leste de Ipiaú é dominado por serras e fragmentos de mata atlântica, representando uma área de grande importância para a conservação ambiental e para o turismo ecológico.

- **Ponto Extremo Oeste:** A oeste, na fronteira com Jitaúna, a paisagem é mais plana, facilitando a expansão agrícola e a conectividade com os municípios vizinhos.

**Desenvolvimento Territorial**

O desenvolvimento territorial de Ipiaú é orientado por políticas públicas que visam equilibrar o crescimento econômico com a preservação ambiental e a inclusão social. Projetos de infraestrutura, como a melhoria das estradas e a expansão da rede elétrica, são essenciais para integrar as áreas rurais ao desenvolvimento urbano, garantindo melhores condições de vida para todos os habitantes.

— Povoados e Distritos

Ipiaú é um município que, além de sua área urbana principal, é composto por diversos povoados e distritos. Esses núcleos são fundamentais para a vida econômica, social e cultural do município, cada um contribuindo de maneira única para a diversidade e riqueza de Ipiaú. A seguir, uma visão detalhada dos principais povoados e distritos.

**Povoados**

Córrego de Pedras:

Córrego de Pedras é um dos povoados mais conhecidos de Ipiaú. Localizado a aproximadamente 12 km do centro da cidade, este povoado é caracterizado por sua forte ligação com a agricultura familiar. A produção de mandioca, feijão e milho é predominante, com muitas famílias dependendo dessas atividades para sua subsistência.

- **Economia:** A economia local é baseada na agricultura e na pecuária de pequeno porte. A produção de mandioca é significativa, com muitas famílias produzindo farinha e outros derivados.

- **Infraestrutura:** Córrego de Pedras possui uma escola rural, posto de saúde e algumas pequenas mercearias. A infraestrutura de transporte é básica, com estradas de terra que conectam o povoado ao centro de Ipiaú.

- **Cultura:** A comunidade é conhecida por suas festas tradicionais, como a celebração de São João, onde quadrilhas e festas juninas são realizadas com grande participação popular.

### Fazenda do Povo

Fazenda do Povo é outro povoado importante de Ipiaú, situado a cerca de 18 km do centro urbano. Este povoado se destaca pela agricultura sustentável e pela manutenção de práticas culturais tradicionais.

- **Economia:** A principal atividade econômica é a agricultura, com destaque para a produção de hortaliças, frutas e mandioca. A criação de pequenos animais, como galinhas e suínos, também é comum.

- **Infraestrutura:** Possui uma escola primária, um posto de saúde e infraestrutura básica de transporte. As estradas de acesso são de terra, mas bem mantidas pela comunidade local.

- **Cultura:** As festas religiosas e as celebrações comunitárias são pontos altos na vida cultural de Fazenda do Povo, com destaque para a festa de Nossa Senhora da Conceição, padroeira do povoado.

### Distritos

Além dos povoados, Ipiaú também é dividido em distritos que organizam administrativamente o território e facilitam a gestão municipal.

#### Distrito Sede

O Distrito Sede compreende a área urbana de Ipiaú, onde se concentra a maior parte da população e dos serviços públicos. É o centro administrativo, comercial e cultural do município.

- **Economia:** A economia do Distrito Sede é diversificada, com um forte setor de comércio e serviços, além da presença de pequenas indústrias. O comércio de produtos agrícolas também é significativo, refletindo a produção rural do município.

- **Infraestrutura:** A infraestrutura urbana é bem desenvolvida, com escolas, hospitais, bancos, supermercados e uma variedade de lojas e serviços. As principais vias de acesso, como a BR-330, facilitam a mobilidade e o transporte de mercadorias.

- **Cultura:** O Distrito Sede é o coração cultural de Ipiaú, abrigando eventos como o Carnaval, a Festa de São Pedro e a Feira de Artesanato. A cidade também possui teatros, bibliotecas e centros culturais que promovem a cultura local.

#### Comunidades Rurais

Além dos povoados principais, Ipiaú é composto por várias comunidades rurais menores que contribuem para a diversidade e a vitalidade econômica do município. Estas comunidades são tipicamente pequenas, com populações que variam entre algumas dezenas a centenas de habitantes.

- **Economia:** Predominantemente agrícola, com foco na produção de cacau, café, banana e outros produtos agrícolas. A agricultura familiar é a base da economia dessas comunidades.

- **Infraestrutura:** Infraestrutura básica com escolas rurais, postos de saúde e estradas de terra. O acesso a serviços públicos pode ser limitado, mas a comunidade geralmente se organiza para manter a infraestrutura essencial.

- **Cultura:** As comunidades rurais mantêm tradições culturais vivas, como danças folclóricas, festas religiosas e celebrações comunitárias. A preservação da cultura oral e das tradições é uma característica marcante dessas áreas.

### Desafios e Perspectivas

A integração dos povoados e distritos ao desenvolvimento geral de Ipiaú é um desafio constante. A infraestrutura de transporte e comunicação precisa ser melhorada para facilitar o acesso aos serviços públicos e mercados. Além disso, é necessário investir em educação e saúde para garantir a qualidade de vida dos habitantes dessas áreas.

- **Infraestrutura:** Melhorar as estradas de acesso e expandir a cobertura de serviços de telecomunicações são prioridades para integrar melhor os povoados e distritos ao centro urbano.

- **Educação e Saúde:** Investimentos em escolas rurais e postos de saúde são essenciais para melhorar as condições de vida nas áreas mais afastadas. Programas de formação continuada e saúde preventiva podem fazer a diferença.

- **Desenvolvimento Sustentável:** Promover práticas agrícolas sustentáveis e apoiar a diversificação econômica são fundamentais para garantir o desenvolvimento equilibrado de Ipiaú. Projetos de agricultura orgânica e turismo rural podem oferecer novas oportunidades econômicas.

### Pontos Extremos

Os pontos extremos de Ipiaú desempenham um papel significativo na determinação de suas fronteiras geográficas e influenciam diversos aspectos do município, desde o clima até o desenvolvimento econômico e a conservação ambiental. A seguir, uma análise detalhada dos pontos extremos de Ipiaú.

#### Ponto Extremo Norte

Limite com Barra do Rocha:

O ponto extremo norte de Ipiaú é demarcado pela fronteira com o município de Barra do Rocha. Esta área é caracterizada por colinas suaves e vegetação densa, predominante de Mata Atlântica. As atividades econômicas na região incluem a agricultura de subsistência e a pecuária de pequeno porte.

- **Geografia:** A região norte apresenta um relevo moderadamente acidentado, com altitudes variando entre 100 e 300 metros. As colinas e vales são comuns, proporcionando uma paisagem diversificada e rica em recursos naturais.

- **Vegetação:** A vegetação é típica da Mata Atlântica, com árvores de grande porte, arbustos e uma diversidade de espécies de fauna e flora. A preservação dessas áreas é crucial para a manutenção da biodiversidade local.

- **Atividades Econômicas:** A agricultura é a principal atividade econômica, com o cultivo de cacau, café e mandioca. A pecuária também é presente, embora em menor escala.

#### Ponto Extremo Sul

Limite com Itagibá:

O ponto extremo sul de Ipiaú faz fronteira com o município de Itagibá. Esta área é marcada por terrenos mais elevados e uma significativa atividade agrícola. A produção de cacau e café é predominante, com muitas fazendas dedicadas a essas culturas.

- **Geografia:** O relevo é mais elevado, com altitudes que podem chegar a 400 metros. A presença de serras e montanhas proporciona vistas panorâmicas e um microclima favorável para o cultivo de culturas perenes.

- **Vegetação:** A vegetação é densa, com áreas de floresta tropical e plantações de cacau e café. A preservação dessas áreas é vital para a proteção dos recursos hídricos e do solo.

- **Atividades Econômicas:** A economia é fortemente baseada na agricultura, com foco em culturas de alto valor, como cacau e café. A produção agrícola é complementada pela criação de gado e pela apicultura.

#### Ponto Extremo Leste

Regiões de Serras e Mata Atlântica:

O ponto extremo leste de Ipiaú é delimitado por áreas de serras e fragmentos de Mata Atlântica. Esta área é menos habitada e se destaca pela sua importância ecológica e potencial para o ecoturismo.

- **Geografia:** A região leste é montanhosa, com altitudes que variam significativamente, criando um relevo acidentado. As serras são intercaladas por vales profundos e rios.

- **Vegetação:** A Mata Atlântica é predominante, com uma rica biodiversidade de plantas e animais. A conservação dessas áreas é crucial para a proteção de espécies ameaçadas e para a manutenção dos ecossistemas locais.

- **Atividades Econômicas:** A principal atividade econômica é o ecoturismo, com trilhas, cachoeiras e áreas de preservação que atraem visitantes. A agricultura de subsistência e a coleta de produtos florestais também são importantes para a economia local.

#### Ponto Extremo Oeste

Limite com Jitaúna:

O ponto extremo oeste de Ipiaú é demarcado pela fronteira com o município de Jitaúna. Esta área é caracterizada por um relevo mais plano e uma intensa atividade agrícola.

- **Geografia:** O relevo é predominantemente plano, com algumas colinas baixas. As condições geográficas são ideais para a agricultura mecanizada e a expansão das plantações.

- **Vegetação:** A vegetação é variada, com áreas de pastagens e culturas agrícolas. A preservação de matas ciliares e reservas legais é importante para a manutenção dos recursos naturais.

- **Atividades Econômicas:** A agricultura é a principal atividade econômica, com o cultivo de culturas como milho, feijão, mandioca e frutas. A pecuária também é significativa, com a criação de gado de corte e leite.

#### Importância dos Pontos Extremos

Os pontos extremos de Ipiaú são de grande importância para a definição de suas fronteiras e para a compreensão de sua geografia. Esses pontos determinam as condições climáticas, a vegetação e o potencial econômico das áreas adjacentes. Além disso, a localização e as características geográficas desses pontos extremos influenciam a conectividade e a interação entre Ipiaú e os municípios vizinhos.

#### Desafios e Oportunidades

A gestão e o desenvolvimento das áreas extremas de Ipiaú apresentam tanto desafios quanto oportunidades. A preservação ambiental é um desafio constante, especialmente nas áreas de Mata Atlântica, que são vulneráveis ao desmatamento e à degradação. Por outro lado, essas áreas também oferecem oportunidades significativas para o desenvolvimento sustentável, como o ecoturismo e a agricultura orgânica.

- **Preservação Ambiental:** É fundamental implementar políticas de conservação para proteger as áreas de Mata Atlântica e os recursos hídricos. A criação de reservas ecológicas e programas de reflorestamento são passos importantes nesse sentido.

- **Desenvolvimento Sustentável:** Promover práticas agrícolas sustentáveis e apoiar iniciativas de ecoturismo podem gerar emprego e renda, além de contribuir para a preservação ambiental. Incentivos fiscais e programas de capacitação podem ajudar os agricultores a adotarem práticas mais sustentáveis.

#### — Relevo

O relevo de Ipiaú é caracterizado por uma variedade de formas que refletem a complexidade geográfica da região. Situada no sul do estado da Bahia, Ipiaú apresenta um terreno que combina colinas, planícies, vales e áreas de serra, criando um ambiente diversificado que influencia tanto o clima quanto as atividades econômicas locais. A seguir, uma análise detalhada das principais características do relevo de Ipiaú.

#### Características Gerais do Relevo

O relevo de Ipiaú é predominantemente ondulado, com altitudes que variam de 100 a 400 metros acima do nível do mar. Essa variação cria uma paisagem composta por colinas suaves, planícies aluviais e vales profundos. A presença de serras no entorno do município adiciona uma dimensão montanhosa ao relevo, que é especialmente notável na área leste de Ipiaú.

- **Colinas e Planícies:** A área central de Ipiaú é marcada por colinas suaves e planícies, que são adequadas para a agricultura e a pecuária. As colinas proporcionam boas condições para o cultivo de culturas perenes, como o cacau e o café, que são importantes para a economia local.

- **Vales e Depressões:** Os vales profundos e as depressões são características marcantes do relevo de Ipiaú. Estes vales são frequentemente percorridos por rios e córregos que cortam o município, fornecendo recursos hídricos essenciais para a agricultura e o abastecimento das comunidades.

- **Serras e Montanhas:** No extremo leste de Ipiaú, o relevo torna-se mais acidentado com a presença de serras e montanhas. Estas áreas montanhosas são cobertas por vegetação densa e abrigam uma rica biodiversidade. As serras também influenciam o microclima local, proporcionando temperaturas mais amenas e maior incidência de chuvas.

#### Influência do Relevo nas Atividades Econômicas

O relevo de Ipiaú desempenha um papel fundamental na determinação das atividades econômicas e na distribuição da população pelo município. A agricultura, a pecuária e o ecoturismo são fortemente influenciados pelas características do terreno.

- **Agricultura:** As colinas e planícies de Ipiaú são ideais para o cultivo de diversas culturas agrícolas. O cacau e o café, cultivados em altitudes médias, beneficiam-se das condições de relevo que favorecem a drenagem do solo e a exposição ao sol. As planícies aluviais, por sua vez, são utilizadas para o cultivo de mandioca, feijão e milho, que são culturas de subsistência importantes para as comunidades rurais.

- **Pecuária:** A criação de gado é comum nas planícies e nas áreas de relevo mais suave. O relevo facilita a movimentação dos animais e a implementação de pastagens. Além disso, as áreas de vale fornecem recursos hídricos necessários para a manutenção das atividades pecuárias.

# CONHECIMENTOS ESPECÍFICOS

## Guarda Municipal

**LEI 13.022/2014 (ESTATUTO GERAL DAS GUARDAS MUNICIPAIS)**

**LEI Nº 13.022, DE 8 DE AGOSTO DE 2014.**

*Dispõe sobre o Estatuto Geral das Guardas Municipais.*

**A PRESIDENTA DA REPÚBLICA** Faço saber que o Congresso Nacional decreta e eu sanciono a seguinte Lei:

### **CAPÍTULO I DISPOSIÇÕES PRELIMINARES**

Art. 1º Esta Lei institui normas gerais para as guardas municipais, disciplinando o § 8º do art. 144 da Constituição Federal.

Art. 2º Incumbe às guardas municipais, instituições de caráter civil, uniformizadas e armadas conforme previsto em lei, a função de proteção municipal preventiva, ressalvadas as competências da União, dos Estados e do Distrito Federal.

### **CAPÍTULO II DOS PRINCÍPIOS**

Art. 3º São princípios mínimos de atuação das guardas municipais:

I - proteção dos direitos humanos fundamentais, do exercício da cidadania e das liberdades públicas;

II - preservação da vida, redução do sofrimento e diminuição das perdas;

III - patrulhamento preventivo;

IV - compromisso com a evolução social da comunidade; e

V - uso progressivo da força.

### **CAPÍTULO III DAS COMPETÊNCIAS**

Art. 4º É competência geral das guardas municipais a proteção de bens, serviços, logradouros públicos municipais e instalações do Município. (Vide ADPF 995)

Parágrafo único. Os bens mencionados no caput abrangem os de uso comum, os de uso especial e os dominiais.

Art. 5º São competências específicas das guardas municipais, respeitadas as competências dos órgãos federais e estaduais:

I - zelar pelos bens, equipamentos e prédios públicos do Município;

II - prevenir e inibir, pela presença e vigilância, bem como coibir, infrações penais ou administrativas e atos infracionais que atentem contra os bens, serviços e instalações municipais;

III - atuar, preventiva e permanentemente, no território do Município, para a proteção sistêmica da população que utiliza os bens, serviços e instalações municipais;

IV - colaborar, de forma integrada com os órgãos de segurança pública, em ações conjuntas que contribuam com a paz social; Regulamento

V - colaborar com a pacificação de conflitos que seus integrantes presenciarem, atentando para o respeito aos direitos fundamentais das pessoas;

VI - exercer as competências de trânsito que lhes forem conferidas, nas vias e logradouros municipais, nos termos da Lei nº 9.503, de 23 de setembro de 1997 (Código de Trânsito Brasileiro), ou de forma concorrente, mediante convênio celebrado com órgão de trânsito estadual ou municipal;

VII - proteger o patrimônio ecológico, histórico, cultural, arquitetônico e ambiental do Município, inclusive adotando medidas educativas e preventivas;

VIII - cooperar com os demais órgãos de defesa civil em suas atividades;

IX - interagir com a sociedade civil para discussão de soluções de problemas e projetos locais voltados à melhoria das condições de segurança das comunidades;

X - estabelecer parcerias com os órgãos estaduais e da União, ou de Municípios vizinhos, por meio da celebração de convênios ou consórcios, com vistas ao desenvolvimento de ações preventivas integradas;

XI - articular-se com os órgãos municipais de políticas sociais, visando à adoção de ações interdisciplinares de segurança no Município;

XII - integrar-se com os demais órgãos de poder de polícia administrativa, visando a contribuir para a normatização e a fiscalização das posturas e ordenamento urbano municipal;

XIII - garantir o atendimento de ocorrências emergenciais, ou prestá-lo direta e imediatamente quando deparar-se com elas; Regulamento

XIV - encaminhar ao delegado de polícia, diante de flagrante delito, o autor da infração, preservando o local do crime, quando possível e sempre que necessário; Regulamento

XV - contribuir no estudo de impacto na segurança local, conforme plano diretor municipal, por ocasião da construção de empreendimentos de grande porte;

XVI - desenvolver ações de prevenção primária à violência, isoladamente ou em conjunto com os demais órgãos da própria municipalidade, de outros Municípios ou das esferas estadual e federal;

## CONHECIMENTOS ESPECÍFICOS

XVII - auxiliar na segurança de grandes eventos e na proteção de autoridades e dignitários; e

XVIII - atuar mediante ações preventivas na segurança escolar, zelando pelo entorno e participando de ações educativas com o corpo discente e docente das unidades de ensino municipal, de forma a colaborar com a implantação da cultura de paz na comunidade local.

Parágrafo único. No exercício de suas competências, a guarda municipal poderá colaborar ou atuar conjuntamente com órgãos de segurança pública da União, dos Estados e do Distrito Federal ou de congêneres de Municípios vizinhos e, nas hipóteses previstas nos incisos XIII e XIV deste artigo, diante do comparecimento de órgão descrito nos incisos do caput do art. 144 da Constituição Federal, deverá a guarda municipal prestar todo o apoio à continuidade do atendimento. Regulamento

### CAPÍTULO IV DA CRIAÇÃO

Art. 6º O Município pode criar, por lei, sua guarda municipal.

Parágrafo único. A guarda municipal é subordinada ao chefe do Poder Executivo municipal.

Art. 7º As guardas municipais não poderão ter efetivo superior a:

I - 0,4% (quatro décimos por cento) da população, em Municípios com até 50.000 (cinquenta mil) habitantes;

II - 0,3% (três décimos por cento) da população, em Municípios com mais de 50.000 (cinquenta mil) e menos de 500.000 (quinhentos mil) habitantes, desde que o efetivo não seja inferior ao disposto no inciso I;

III - 0,2% (dois décimos por cento) da população, em Municípios com mais de 500.000 (quinhentos mil) habitantes, desde que o efetivo não seja inferior ao disposto no inciso II.

Parágrafo único. Se houver redução da população referida em censo ou estimativa oficial da Fundação Instituto Brasileiro de Geografia e Estatística (IBGE), é garantida a preservação do efetivo existente, o qual deverá ser ajustado à variação populacional, nos termos de lei municipal.

Art. 8º Municípios limítrofes podem, mediante consórcio público, utilizar, reciprocamente, os serviços da guarda municipal de maneira compartilhada.

Art. 9º A guarda municipal é formada por servidores públicos integrantes de carreira única e plano de cargos e salários, conforme disposto em lei municipal.

### CAPÍTULO V DAS EXIGÊNCIAS PARA INVESTIDURA

Art. 10. São requisitos básicos para investidura em cargo público na guarda municipal:

I - nacionalidade brasileira;

II - gozo dos direitos políticos;

III - quitação com as obrigações militares e eleitorais;

IV - nível médio completo de escolaridade;

V - idade mínima de 18 (dezoito) anos;

VI - aptidão física, mental e psicológica; e

VII - idoneidade moral comprovada por investigação social e certidões expedidas perante o Poder Judiciário estadual, federal e distrital.

Parágrafo único. Outros requisitos poderão ser estabelecidos em lei municipal.

### CAPÍTULO VI DA CAPACITAÇÃO

Art. 11. O exercício das atribuições dos cargos da guarda municipal requer capacitação específica, com matriz curricular compatível com suas atividades.

Parágrafo único. Para fins do disposto no caput, poderá ser adaptada a matriz curricular nacional para formação em segurança pública, elaborada pela Secretaria Nacional de Segurança Pública (Senasp) do Ministério da Justiça.

Art. 12. É facultada ao Município a criação de órgão de formação, treinamento e aperfeiçoamento dos integrantes da guarda municipal, tendo como princípios norteadores os mencionados no art. 3º.

§ 1º Os Municípios poderão firmar convênios ou consorciar-se, visando ao atendimento do disposto no caput deste artigo.

§ 2º O Estado poderá, mediante convênio com os Municípios interessados, manter órgão de formação e aperfeiçoamento centralizado, em cujo conselho gestor seja assegurada a participação dos Municípios conveniados.

§ 3º O órgão referido no § 2º não pode ser o mesmo destinado a formação, treinamento ou aperfeiçoamento de forças militares.

### CAPÍTULO VII DO CONTROLE

Art. 13. O funcionamento das guardas municipais será acompanhado por órgãos próprios, permanentes, autônomos e com atribuições de fiscalização, investigação e auditoria, mediante:

I - controle interno, exercido por corregedoria, naquelas com efetivo superior a 50 (cinquenta) servidores da guarda e em todas as que utilizam arma de fogo, para apurar as infrações disciplinares atribuídas aos integrantes de seu quadro; e

II - controle externo, exercido por ouvidoria, independente em relação à direção da respectiva guarda, qualquer que seja o número de servidores da guarda municipal, para receber, examinar e encaminhar reclamações, sugestões, elogios e denúncias acerca da conduta de seus dirigentes e integrantes e das atividades do órgão, propor soluções, oferecer recomendações e informar os resultados aos interessados, garantindo-lhes orientação, informação e resposta.

§ 1º O Poder Executivo municipal poderá criar órgão colegiado para exercer o controle social das atividades de segurança do Município, analisar a alocação e aplicação dos recursos públicos e monitorar os objetivos e metas da política municipal de segurança e, posteriormente, a adequação e eventual necessidade de adaptação das medidas adotadas face aos resultados obtidos.

§ 2º Os corregedores e ouvidores terão mandato cuja perda será decidida pela maioria absoluta da Câmara Municipal, fundada em razão relevante e específica prevista em lei municipal.

Art. 14. Para efeito do disposto no inciso I do caput do art. 13, a guarda municipal terá código de conduta próprio, conforme dispuser lei municipal.

Parágrafo único. As guardas municipais não podem ficar sujeitas a regulamentos disciplinares de natureza militar.



**CAPÍTULO VIII  
DAS PRERROGATIVAS**

Art. 15. Os cargos em comissão das guardas municipais deverão ser providos por membros efetivos do quadro de carreira do órgão ou entidade.

§ 1º Nos primeiros 4 (quatro) anos de funcionamento, a guarda municipal poderá ser dirigida por profissional estranho a seus quadros, preferencialmente com experiência ou formação na área de segurança ou defesa social, atendido o disposto no caput.

§ 2º Para ocupação dos cargos em todos os níveis da carreira da guarda municipal, deverá ser observado o percentual mínimo para o sexo feminino, definido em lei municipal.

§ 3º Deverá ser garantida a progressão funcional da carreira em todos os níveis.

Art. 16. Aos guardas municipais é autorizado o porte de arma de fogo, conforme previsto em lei.

Parágrafo único. Suspende-se o direito ao porte de arma de fogo em razão de restrição médica, decisão judicial ou justificativa da adoção da medida pelo respectivo dirigente.

Art. 17. A Agência Nacional de Telecomunicações (Anatel) destinará linha telefônica de número 153 e faixa exclusiva de frequência de rádio aos Municípios que possuam guarda municipal.

Art. 18. É assegurado ao guarda municipal o recolhimento à cela, isoladamente dos demais presos, quando sujeito à prisão antes de condenação definitiva.

**CAPÍTULO IX  
DAS VEDAÇÕES**

Art. 19. A estrutura hierárquica da guarda municipal não pode utilizar denominação idêntica à das forças militares, quanto aos postos e graduações, títulos, uniformes, distintivos e condecorações.

**CAPÍTULO X  
DA REPRESENTATIVIDADE**

Art. 20. É reconhecida a representatividade das guardas municipais no Conselho Nacional de Segurança Pública, no Conselho Nacional das Guardas Municipais e, no interesse dos Municípios, no Conselho Nacional de Secretários e Gestores Municipais de Segurança Pública.

**CAPÍTULO XI  
DISPOSIÇÕES DIVERSAS E TRANSITÓRIAS**

Art. 21. As guardas municipais utilizarão uniforme e equipamentos padronizados, preferencialmente, na cor azul-marinho.

Art. 22. Aplica-se esta Lei a todas as guardas municipais existentes na data de sua publicação, a cujas disposições devem adaptar-se no prazo de 2 (dois) anos.

Parágrafo único. É assegurada a utilização de outras denominações consagradas pelo uso, como guarda civil, guarda civil municipal, guarda metropolitana e guarda civil metropolitana.

Art. 23. Esta Lei entra em vigor na data de sua publicação.

Brasília, 8 de agosto de 2014; 193º da Independência e 126º da República.

**LEI 10.826/03 (ESTATUTO DO DESARMAMENTO)**

**LEI Nº 10.826, DE 22 DE DEZEMBRO DE 2003**

*Dispõe sobre registro, posse e comercialização de armas de fogo e munição, sobre o Sistema Nacional de Armas – Sinarm, define crimes e dá outras providências.*

O PRESIDENTE DA REPÚBLICA Faço saber que o Congresso Nacional decreta e eu sanciono a seguinte Lei:

**CAPÍTULO I  
DO SISTEMA NACIONAL DE ARMAS**

Art. 1º O Sistema Nacional de Armas – Sinarm, instituído no Ministério da Justiça, no âmbito da Polícia Federal, tem circunscrição em todo o território nacional.

Art. 2º Ao Sinarm compete:

I – identificar as características e a propriedade de armas de fogo, mediante cadastro;

II – cadastrar as armas de fogo produzidas, importadas e vendidas no País;

III – cadastrar as autorizações de porte de arma de fogo e as renovações expedidas pela Polícia Federal;

IV – cadastrar as transferências de propriedade, extravio, furto, roubo e outras ocorrências suscetíveis de alterar os dados cadastrais, inclusive as decorrentes de fechamento de empresas de segurança privada e de transporte de valores;

V – identificar as modificações que alterem as características ou o funcionamento de arma de fogo;

VI – integrar no cadastro os acervos policiais já existentes;

VII – cadastrar as apreensões de armas de fogo, inclusive as vinculadas a procedimentos policiais e judiciais;

VIII – cadastrar os armeiros em atividade no País, bem como conceder licença para exercer a atividade;

IX – cadastrar mediante registro os produtores, atacadistas, varejistas, exportadores e importadores autorizados de armas de fogo, acessórios e munições;

X – cadastrar a identificação do cano da arma, as características das impressões de raiamento e de microestriamento de projétil disparado, conforme marcação e testes obrigatoriamente realizados pelo fabricante;

XI – informar às Secretarias de Segurança Pública dos Estados e do Distrito Federal os registros e autorizações de porte de armas de fogo nos respectivos territórios, bem como manter o cadastro atualizado para consulta.

Parágrafo único. As disposições deste artigo não alcançam as armas de fogo das Forças Armadas e Auxiliares, bem como as demais que constem dos seus registros próprios.

**CAPÍTULO II  
DO REGISTRO**

Art. 3º É obrigatório o registro de arma de fogo no órgão competente.

Parágrafo único. As armas de fogo de uso restrito serão registradas no Comando do Exército, na forma do regulamento desta Lei.

Art. 4º Para adquirir arma de fogo de uso permitido o interessado deverá, além de declarar a efetiva necessidade, atender aos seguintes requisitos:

I - comprovação de idoneidade, com a apresentação de certidões negativas de antecedentes criminais fornecidas pela Justiça Federal, Estadual, Militar e Eleitoral e de não estar respondendo a inquérito policial ou a processo criminal, que poderão ser fornecidas por meios eletrônicos;

II – apresentação de documento comprobatório de ocupação lícita e de residência certa;

III – comprovação de capacidade técnica e de aptidão psicológica para o manuseio de arma de fogo, atestadas na forma disposta no regulamento desta Lei.

§1º O Sinarm expedirá autorização de compra de arma de fogo após atendidos os requisitos anteriormente estabelecidos, em nome do requerente e para a arma indicada, sendo intransferível esta autorização.

§2º A aquisição de munição somente poderá ser feita no calibre correspondente à arma registrada e na quantidade estabelecida no regulamento desta Lei. (Vide ADI 6466) (Vide ADI 6139)

§3º A empresa que comercializar arma de fogo em território nacional é obrigada a comunicar a venda à autoridade competente, como também a manter banco de dados com todas as características da arma e cópia dos documentos previstos neste artigo.

§4º A empresa que comercializa armas de fogo, acessórios e munições responde legalmente por essas mercadorias, ficando registradas como de sua propriedade enquanto não forem vendidas.

§5º A comercialização de armas de fogo, acessórios e munições entre pessoas físicas somente será efetivada mediante autorização do Sinarm.

§6º A expedição da autorização a que se refere o §1º será concedida, ou recusada com a devida fundamentação, no prazo de 30 (trinta) dias úteis, a contar da data do requerimento do interessado.

§7º O registro precário a que se refere o §4º prescinde do cumprimento dos requisitos dos incisos I, II e III deste artigo.

§8º Estará dispensado das exigências constantes do inciso III do caput deste artigo, na forma do regulamento, o interessado em adquirir arma de fogo de uso permitido que comprove estar autorizado a portar arma com as mesmas características daquela a ser adquirida.

Art. 5º O certificado de Registro de Arma de Fogo, com validade em todo o território nacional, autoriza o seu proprietário a manter a arma de fogo exclusivamente no interior de sua residência ou domicílio, ou dependência desses, ou, ainda, no seu local de trabalho, desde que seja ele o titular ou o responsável legal pelo estabelecimento ou empresa.

§1º O certificado de registro de arma de fogo será expedido pela Polícia Federal e será precedido de autorização do Sinarm.

§2º Os requisitos de que tratam os incisos I, II e III do art. 4º deverão ser comprovados periodicamente, em período não inferior a 3 (três) anos, na conformidade do estabelecido no regulamento desta Lei, para a renovação do Certificado de Registro de Arma de Fogo.

§3º O proprietário de arma de fogo com certificados de registro de propriedade expedido por órgão estadual ou do Distrito Federal até a data da publicação desta Lei que não optar pela entrega espontânea prevista no art. 32 desta Lei deverá renová-lo mediante o pertinente registro federal, até o dia 31 de dezembro de 2008, ante a apresentação de documento de identificação pessoal e compro-

vante de residência fixa, ficando dispensado do pagamento de taxas e do cumprimento das demais exigências constantes dos incisos I a III do caput do art. 4º desta Lei. (Prorrogação de prazo)

§4º Para fins do cumprimento do disposto no §3º deste artigo, o proprietário de arma de fogo poderá obter, no Departamento de Polícia Federal, certificado de registro provisório, expedido na rede mundial de computadores - internet, na forma do regulamento e obedecidos os procedimentos a seguir:

I - emissão de certificado de registro provisório pela internet, com validade inicial de 90 (noventa) dias; e

II - revalidação pela unidade do Departamento de Polícia Federal do certificado de registro provisório pelo prazo que estimar como necessário para a emissão definitiva do certificado de registro de propriedade.

§5º Aos residentes em área rural, para os fins do disposto no caput deste artigo, considera-se residência ou domicílio toda a extensão do respectivo imóvel rural. (Incluído pela Lei nº 13.870, de 2019)

### CAPÍTULO III DO PORTE

Art. 6º É proibido o porte de arma de fogo em todo o território nacional, salvo para os casos previstos em legislação própria e para:

I – os integrantes das Forças Armadas;

II - os integrantes de órgãos referidos nos incisos I, II, III, IV e V do caput do art. 144 da Constituição Federal e os da Força Nacional de Segurança Pública (FNSP); (Redação dada pela Lei nº 13.500, de 2017)

III – os integrantes das guardas municipais e dos Municípios, nas condições estabelecidas no regulamento desta Lei; (Expressões declaradas inconstitucionais pela ADIN 5538) (Vide ADIN 5948) (Vide ADC 38) (Vide expressões declaradas inconstitucionais) IV -(Declarado inconstitucional pela ADIN 5538) (Vide ADIN 5948) (Vide ADC 38) (Vide expressões declaradas inconstitucionais)

V – os agentes operacionais da Agência Brasileira de Inteligência e os agentes do Departamento de Segurança do Gabinete de Segurança Institucional da Presidência da República; (Vide Decreto nº 9.685, de 2019)

VI – os integrantes dos órgãos policiais referidos no art. 51, IV, e no art. 52, XIII, da Constituição Federal;

VII – os integrantes do quadro efetivo dos agentes e guardas prisionais, os integrantes das escoltas de presos e as guardas portuárias;

VIII – as empresas de segurança privada e de transporte de valores constituídas, nos termos desta Lei;

IX – para os integrantes das entidades de desporto legalmente constituídas, cujas atividades esportivas demandem o uso de armas de fogo, na forma do regulamento desta Lei, observando-se, no que couber, a legislação ambiental.

X - integrantes das Carreiras de Auditoria da Receita Federal do Brasil e de Auditoria-Fiscal do Trabalho, cargos de Auditor-Fiscal e Analista Tributário.

XI - os tribunais do Poder Judiciário descritos no art. 92 da Constituição Federal e os Ministérios Públicos da União e dos Estados, para uso exclusivo de servidores de seus quadros pessoais que efetivamente estejam no exercício de funções de segurança, na forma de regulamento a ser emitido pelo Conselho Nacional de Justiça - CNJ e pelo Conselho Nacional do Ministério Público - CNMP.