



SANTA ISABEL-SP

PREFEITURA MUNICIPAL DE SANTA ISABEL - SÃO PAULO

Agente de Administração Pública

CONCURSO PÚBLICO Nº 001/2024

CÓD: SL-056JL-24
7908433258742

Língua Portuguesa

1. Fonema. Sílabas.....	7
2. Ortografia.....	8
3. Classes de Palavras: substantivo, adjetivo, preposição, conjunção, advérbio, verbo, pronome, numeral, interjeição e artigo	10
4. Acentuação	19
5. Concordância nominal. Concordância Verbal	20
6. Sinais de Pontuação	21
7. Uso da Crase	24
8. Colocação dos pronomes nas frases	24
9. Análise Sintática Período Simples e Composto	25
10. Figuras de Linguagem	28
11. Interpretação de Textos	30

Matemática

1. Radicais: operações, simplificação, propriedades e racionalização de denominadores.....	41
2. Razão e Proporção	42
3. MDC e MMC	44
4. Porcentagem e Juros Simples	45
5. Conjunto de números reais.....	47
6. Expressão algébrica: operações e Fatoração de expressão algébrica	48
7. Expressões algébricas fracionárias: operações e simplificação.....	50
8. Sistema de medidas (comprimento, superfície, massa, capacidade, tempo e volume): unidades de medidas e transformações de unidades	52
9. Estatística: noções básicas, razão, proporção, interpretação e construção de tabelas e gráficos.....	55
10. Geometria: elementos básicos, conceitos primitivos, representação geométrica no plano	62
11. Noções de probabilidade e análise combinatória.....	73

Conhecimentos Específicos Agente de Administração Pública

1. Redação Oficial. Aspectos Gerais. Identidade Visual. Atos Oficiais: Medidas, Sistemática dos Instrumentos Normativos – artigos, parágrafos, incisos, alíneas, observações gerais e encaminhamento. Elaboração de documentos; Normas Gerais de Elaboração, siglas e acrônimos, vícios de linguagem, hífen, destaques – itálico, aspas, negrito, maiúsculas, minúsculas, enumerações, grafia de numerais, fecho para comunicações, identificação do signatário, autoridades - forma de tratamento, abreviatura, vocativo, destinatário e envelope. Modelos de comunicações oficiais – espécies, finalidades, assinaturas e estruturas: apostila, ata, carta, cartão de visita, circular, comunicação interna, contrato, convênio, correio eletrônico, despacho, instrução normativa, nota informativa, nota técnica, ofício, ordem de serviço, parecer, portaria, regimento interno, resolução. O padrão ofício. Aviso e Ofício. Memorando. Exposição de Motivos.....	81
2. Noções básicas de arquivo.....	92
3. Princípios básicos da administração pública e servidores	103
4. Regras de hierarquia no serviço público	109

ÍNDICE

5. Bibliografia referencial e sites para estudo do conteúdo: Constituição da República Federativa do Brasil – arts. 37, e 39 a 41	110
6. Manual de Redação e de Atos Oficiais	110
7. Manual de Redação da Presidência da República.....	110
8. Conhecimento básicos em telemática	110
9. Outras questões versando sobre as atividades e atribuições específicas do cargo	111

Conhecimentos Específicos - Informática

1. Utilização e configuração do Sistema Operacional Windows (versão XP ou mais recente), seus aplicativos embarcados (Bloco de Notas, Calculadora, Paint, WordPad, etc) e configurações de periféricos (impressoras, monitores, etc).....	115
2. Pacote Office 2010 ou versão mais recente (Microsoft Word, Microsoft Excel, Microsoft PowerPoint, Microsoft Outlook, etc)	121
3. Recursos e utilização do Adobe Reader (Adobe Reader).....	140
4. Noções de Internet (configurações, navegadores, navegação, sites, etc).....	141

LÍNGUA PORTUGUESA

FONEMA. SÍLABA

Muitas pessoas acham que fonética e fonologia são sinônimos. Mas, embora as duas pertençam a uma mesma área de estudo, elas são diferentes.

Fonética

Segundo o dicionário Houaiss, fonética “é o estudo dos sons da fala de uma língua”.

O que isso significa? A fonética é um ramo da Linguística que se dedica a analisar os sons de modo físico-articulador. Ou seja, ela se preocupa com o movimento dos lábios, a vibração das cordas vocais, a articulação e outros movimentos físicos, mas não tem interesse em saber do conteúdo daquilo que é falado.

A fonética utiliza o Alfabeto Fonético Internacional para representar cada som.

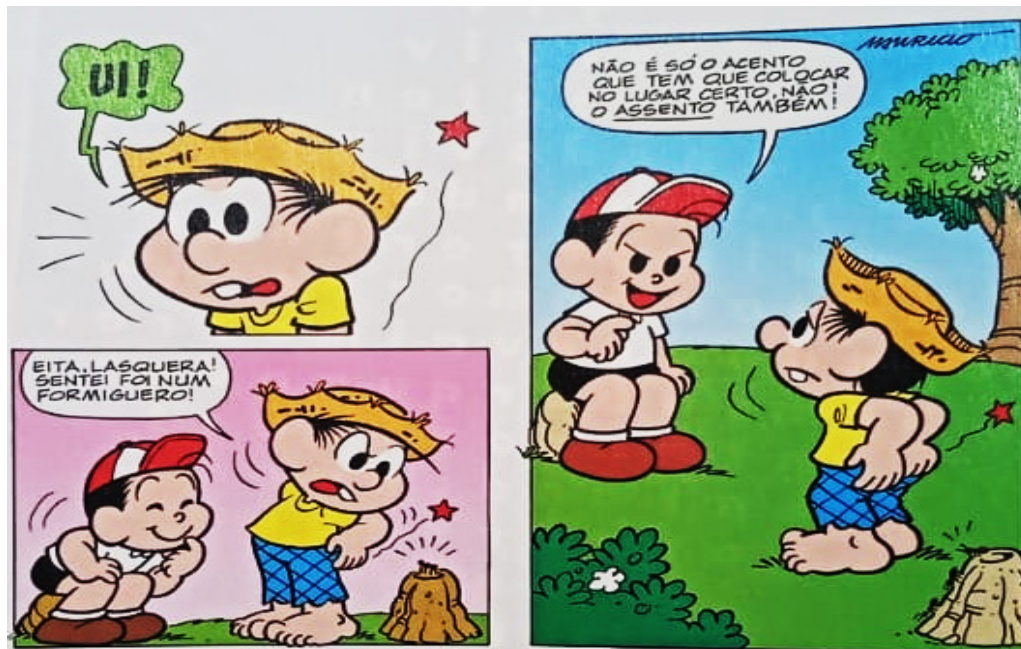
Sintetizando: a fonética estuda o movimento físico (da boca, lábios, língua...) que cada som faz, desconsiderando o significado desses sons.

Fonologia

A fonologia também é um ramo de estudo da Linguística, mas ela se preocupa em analisar a organização e a classificação dos sons, separando-os em unidades significativas. É responsabilidade da fonologia, também, cuidar de aspectos relativos à divisão silábica, à acentuação de palavras, à ortografia e à pronúncia.

Sintetizando: a fonologia estuda os sons, preocupando-se com o significado de cada um e não só com sua estrutura física.

Para ficar mais claro, leia os quadrinhos:



(Gibizinho da Mônica, nº73, p.73)

O humor da tirinha é construído por meio do emprego das palavras acento e assento. Sabemos que são palavras diferentes, com significados diferentes, mas a pronúncia é a mesma. Lembra que a fonética se preocupa com o som e representa ele por meio de um Alfabeto específico? Para a fonética, então, essas duas palavras seriam transcritas da seguinte forma:

Acento	asẽtɔ
Assento	asẽtɔ

Percebeu? A transcrição é idêntica, já que os sons também são. Já a fonologia analisa cada som com seu significado, portanto, é ela que faz a diferença de uma palavra para a outra.

Bom, agora que sabemos que fonética e fonologia são coisas diferentes, precisamos de entender o que é fonema e letra.

Fonema: os fonemas são as menores unidades sonoras da fala. Atenção, estamos falando de menores unidades de som, não de sílabas. Observe a diferença: na palavra pato a primeira sílaba é pa-. Porém, o primeiro som é pê (P) e o segundo som é a (A).

Letra: as letras são as menores unidades gráfica de uma palavra.

Sintetizando: na palavra pato, pa- é a primeira sílaba; pê é o primeiro som; e P é a primeira letra.

Agora que já sabemos todas essas diferenciações, vamos entender melhor o que é e como se compõe uma sílaba.

Sílaba: A sílaba é um fonema ou conjunto de fonemas que emitido em um só impulso de voz e que tem como base uma vogal. A sílabas são classificadas de dois modos:

Classificação quanto ao número de sílabas:

As palavras podem ser:

- Monossílabas: as que têm uma só sílaba (pé, pá, mão, boi, luz, é...)
- Dissílabas: as que têm duas sílabas (café, leite, noites, caí, bota, água...)
- Trissílabas: as que têm três sílabas (caneta, cabeça, saúde, circuito, boneca...)
- Polissílabas: as que têm quatro ou mais sílabas (casamento, jesuíta, irresponsabilidade, paralelepípedo...)

Classificação quanto à tonicidade

As palavras podem ser:

- Oxítonas: quando a sílaba tônica é a última (ca-fé, ma-ra-cu-já, ra-paz, u-ru-bu...)
- Paroxítonas: quando a sílaba tônica é a penúltima (me-sa, sa-bo-ne-te, ré-gua...)
- Proparoxítonas: quando a sílaba tônica é a antepenúltima (sá-ba-do, tô-ni-ca, his-tó-ri-co...)

Lembre-se que:

Tônica: a sílaba mais forte da palavra, que tem autonomia fonética.

Átona: a sílaba mais fraca da palavra, que não tem autonomia fonética.

Na palavra telefone: te-, le-, ne- são sílabas átonas, pois são mais fracas, enquanto que fo- é a sílaba tônica, já que é a pronunciada com mais força.

Agora que já sabemos essas classificações básicas, precisamos entender melhor como se dá a divisão silábica das palavras.

Divisão silábica

A divisão silábica é feita pela silabação das palavras, ou seja, pela pronúncia. Sempre que for escrever, use o hífen para separar uma sílaba da outra. Algumas regras devem ser seguidas neste processo:

Não se separa:

- Ditongo: encontro de uma vogal e uma semivogal na mesma sílaba (cau-le, gai-o-la, ba-lei-a...)
- Tritongo: encontro de uma semivogal, uma vogal e uma semivogal na mesma sílaba (Pa-ra-guai, quais-quer, a-ve-ri-guou...)
- Dígrafo: quando duas letras emitem um único som na palavra. Não separamos os dígrafos ch, lh, nh, gu e qu (fa-cha-da, co-lhei-ta, fro-nha, pe-guei...)
- Encontros consonantais inseparáveis: re-cla-mar, psi-có-lo-go, pa-trão...)

Deve-se separar:

- Hiatos: vogais que se encontram, mas estão é sílabas vizinhas (sa-ú-de, Sa-a-ra, ví-a-mos...)
- Os dígrafos rr, ss, sc, e xc (car-ro, pás-sa-ro, pis-ci-na, ex-ce-ção...)
- Encontros consonantais separáveis: in-fec-ção, mag-nó-lia, rit-mo...)

ORTOGRAFIA

Definições

Com origem no idioma grego, no qual *orto* significa “direito”, “exato”, e *grafia* quer dizer “ação de escrever”, ortografia é o nome dado ao sistema de regras definido pela gramática normativa que indica a escrita correta das palavras.

Já a Ortografia Oficial se refere às práticas ortográficas que são consideradas oficialmente como adequadas no Brasil. Os principais tópicos abordados pela ortografia são: o emprego de acentos gráficos que sinalizam vogais tônicas, abertas ou fechadas; os processos fonológicos (crase/acento grave); os sinais de pontuação elucidativos de funções sintáticas da língua e decorrentes dessas funções, entre outros.

– **Os acentos:** esses sinais modificam o som da letra sobre a qual recaem, para que palavras com grafia similar possam ter leituras diferentes, e, por conseguinte, tenham significados distintos. Resumidamente, os acentos são agudo (deixa o som da vogal mais aberto), circunflexo (deixa o som fechado), til (que faz com que o som fique nasalado) e acento grave (para indicar crase).

– **O alfabeto:** é a base de diversos sistemas de escrita. Nele, estão estabelecidos os sinais gráficos e os sons representados por cada um dos sinais; os sinais, por sua vez, são as vogais e as consoantes.

– **As letras K, Y e W:** antes consideradas estrangeiras, essas letras foram integradas oficialmente ao alfabeto do idioma português brasileiro em 2009, com a instauração do Novo Acordo Ortográfico.

As possibilidades da vogal Y e das consoantes K e W são, basicamente, para nomes próprios e abreviaturas, como abaixo:

– Para grafar símbolos internacionais e abreviações, como *Km* (quilômetro), *W* (watt) e *Kg* (quilograma).

– Para transcrever nomes próprios estrangeiros ou seus derivados na língua portuguesa, como Britney, Washington, Nova York etc.

– **Relação som X grafia:** confira abaixo os casos mais complexos do emprego da ortografia correta das palavras e suas principais regras:

– **“ch” ou “x”?**: deve-se empregar o X nos seguintes casos:

a) Em palavras de origem africana ou indígena.

Exemplo: oxum, abacaxi.

b) Após ditongos.

Exemplo: abaixar, faixa.

c) Após a sílaba inicial “en”.

Exemplo: enxada, enxergar.

d) Após a sílaba inicial “me”.

Exemplo: mexilhão, mexer, mexerica.

– **s” ou “x”?**: utiliza-se o S nos seguintes casos:

a) Nos sufixos “ese”, “isa”, “ose”.

Exemplo: síntese, avisa, verminose.

b) Nos sufixos “ense”, “osa” e “oso”, quando formarem adjetivos.

Exemplo: amazonense, formosa, jocoso.

c) Nos sufixos “ês” e “esa”, quando designarem origem, título ou nacionalidade.

Exemplo: marquês/marquesa, holandês/holandesa, burguês/burguesa.

d) Nas palavras derivadas de outras cujo radical já apresenta “s”.

Exemplo: casa – casinha – casarão; análise – analisar.

– **Porque, Por que, Porquê ou Por quê?**

– **Porque** (junto e sem acento): é conjunção explicativa, ou seja, indica motivo/razão, podendo substituir o termo pois. Portanto, toda vez que essa substituição for possível, não haverá dúvidas de que o emprego do porque estará correto.

Exemplo: Não choveu, porque/pois nada está molhado.

– **Por que** (separado e sem acento): esse formato é empregado para introduzir uma pergunta ou no lugar de “o motivo pelo qual”, para estabelecer uma relação com o termo anterior da oração.

Exemplos: Por que ela está chorando? / Ele explicou por que do cancelamento do show.

– **Porquê** (junto e com acento): trata-se de um substantivo e, por isso, pode estar acompanhado por artigo, adjetivo, pronome ou numeral. Exemplo: Não ficou claro o porquê do cancelamento do show.

– **Por quê** (separado e com acento): deve ser empregado ao fim de frases interrogativas. Exemplo: Ela foi embora novamente. Por quê?

Parônimos e homônimos

– **Parônimos:** são palavras que se assemelham na grafia e na pronúncia, mas se divergem no significado. Exemplos: absolver (perdoar) e absorver (aspirar); aprender (tomar conhecimento) e apreender (capturar).

– **Homônimos:** são palavras com significados diferentes, mas que coincidem na pronúncia. Exemplos: “gosto” (substantivo) e “gosto” (verbo gostar) / “este” (ponto cardeal) e “este” (pronome demonstrativo).

CLASSES DE PALAVRAS: SUBSTANTIVO, ADJETIVO, PREPOSIÇÃO, CONJUNÇÃO, ADVÉRBIO, VERBO, PRONOME, NUMERAL, INTERJEIÇÃO E ARTIGO

— **Definição**

As classes gramaticais são grupos de palavras que organizam o estudo da gramática. Isto é, cada palavra existente na língua portuguesa condiz com uma classe gramatical, na qual ela é inserida em razão de sua função. Confira abaixo as diversas funcionalidades de cada classe gramatical.

— **Artigo**

É a classe gramatical que, em geral, precede um substantivo, podendo flexionar em número e em gênero.

A classificação dos artigos

— **Artigos definidos:** servem para especificar um substantivo ou para se referirem a um ser específico por já ter sido mencionado ou por ser conhecido mutuamente pelos interlocutores. Eles podem flexionar em número (singular e plural) e gênero (masculino e feminino).

— **Artigos indefinidos:** indicam uma generalização ou a ocorrência inicial do representante de uma dada espécie, cujo conhecimento não é compartilhado entre os interlocutores, por se tratar da primeira vez em que aparece no discurso. Podem variar em número e gênero.

Observe:

NÚMERO/GÊNERO	MASCULINO	FEMININO	EXEMPLOS
Singular	Um	Uma	Preciso de um pedreiro. Vi uma moça em frente à casa.
Plural	Umas	Umas	Localizei uns documentos antigos. Joguei fora umas coisas velhas.

Outras funções do artigo

— **Substantivação:** é o nome que se dá ao fenômeno de transformação de adjetivos e verbos em substantivos a partir do emprego do artigo. Observe:

— Em “**O** caminhar dela é muito elegante.”, “caminhar”, que teria valor de verbo, passou a ser o substantivo do enunciado.

— **Indicação de posse:** antes de palavras que atribuem parentesco ou de partes do corpo, o artigo definido pode exprimir relação de posse. Por exemplo: “No momento em que ela chegou, o marido já a esperava.”

Na frase, o artigo definido “a” esclarece que se trata do marido do sujeito “ela”, omitindo o pronome possessivo *dela*.

— **Expressão de valor aproximado:** devido à sua natureza de generalização, o artigo indefinido inserido antes de numeral indica valor aproximado. Mais presente na linguagem coloquial, esse emprego dos artigos indefinidos representa expressões como “por volta de” e “aproximadamente. Observe: “Faz em média uns dez anos que a vi pela última vez.” e Acrescente aproximadamente umas três ou quatro gotas de baunilha.”

Contração de artigos com preposições

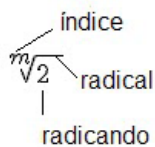
Os artigos podem fazer junção a algumas preposições, criando uma única palavra contraída. A tabela abaixo ilustra como esse processo ocorre:

			PREPOSIÇÃO				
			de	em	a	per/por	
ARTIGOS DEFINIDOS	masculino	singular	o	do	no	ao	pelo
		plural	os	dos	nos	aos	pelos
	feminino	singular	a	da	na	à	pela
		plural	as	das	nas	às	pelas
ARTIGOS INDEFINIDOS	masculino	singular	um	dum	num		
		plural	uns	duns	nuns		
	feminino	singular	uma	duma	numa		
		plural	umas	dumas	numas		

MATEMÁTICA

RADICAIS: OPERAÇÕES, SIMPLIFICAÇÃO, PROPRIEDADES E RACIONALIZAÇÃO DE DENOMINADORES

Radiciação é a operação inversa a potenciação



Técnica de Cálculo

A determinação da raiz quadrada de um número torna-se mais fácil quando o algarismo se encontra fatorado em números primos. Veja:

64	2
32	2
16	2
8	2
4	2
2	2
1	

$$64 = 2 \cdot 2 \cdot 2 \cdot 2 \cdot 2 \cdot 2 = 2^6$$

Como é raiz quadrada a cada dois números iguais “tira-se” um e multiplica.

$$\sqrt{64} = 2 \cdot 2 = 8$$

Observe:

$$\sqrt{3 \cdot 5} = (3 \cdot 5)^{\frac{1}{2}} = 3^{\frac{1}{2}} \cdot 5^{\frac{1}{2}} = \sqrt{3} \cdot \sqrt{5}$$

De modo geral, se

$$a \in R_+, b \in R_+, n \in N^*,$$

Então:

$$\sqrt[n]{a \cdot b} = \sqrt[n]{a} \cdot \sqrt[n]{b}$$

O radical de índice inteiro e positivo de um produto indicado é igual ao produto dos radicais de mesmo índice dos fatores do radicando.

Raiz quadrada de frações ordinárias

$$\text{Observe: } \sqrt{\frac{2}{3}} = \left(\frac{2}{3}\right)^{\frac{1}{2}} = \frac{2^{\frac{1}{2}}}{3^{\frac{1}{2}}} = \frac{\sqrt{2}}{\sqrt{3}}$$

De modo geral, se $a \in R_+, b \in R_+, n \in N^*$, então: $\sqrt[n]{\frac{a}{b}} = \frac{\sqrt[n]{a}}{\sqrt[n]{b}}$

O radical de índice inteiro e positivo de um quociente indicado é igual ao quociente dos radicais de mesmo índice dos termos do radicando.

Raiz quadrada números decimais

$$\sqrt{1,69} = \sqrt{\frac{169}{100}} = \frac{\sqrt{169}}{\sqrt{100}} = \frac{13}{10} = 1,3$$

Operações

$$\sqrt{5,76} = \sqrt{\frac{576}{100}} = \frac{\sqrt{576}}{\sqrt{100}} = \frac{24}{10} = 2,4$$

Operações

Multiplicação $\sqrt{a} \cdot \sqrt{b} = \sqrt{a \cdot b}$

Exemplo $\sqrt{2} \cdot \sqrt{3} = \sqrt{6}$

Divisão $\frac{\sqrt{a}}{\sqrt{b}} = \sqrt{\frac{a}{b}}$

Exemplo $\frac{\sqrt{72}}{2} = \frac{\sqrt{72}}{\sqrt{2}}$

Adição e subtração	$\sqrt{2} + \sqrt{8} - \sqrt{20}$
--------------------	-----------------------------------

Para fazer esse cálculo, devemos fatorar o 8 e o 20.

$$\begin{array}{c|c} 8 & 2 \\ \hline 4 & 2 \\ \hline 2 & 2 \\ \hline 1 & \end{array} \quad \begin{array}{c|c} 20 & 2 \\ \hline 10 & 2 \\ \hline 5 & 5 \\ \hline 1 & \end{array}$$

$$\sqrt{2} + \sqrt{8} - \sqrt{20} = \sqrt{2} + 2\sqrt{2} - 2\sqrt{5} = 3\sqrt{2} - 2\sqrt{5}$$

Caso tenha: $\sqrt{2} + \sqrt{5}$

Não dá para somar, as raízes devem ficar desse modo.

Racionalização de Denominadores

Normalmente não se apresentam números irracionais com radicais no denominador. Ao processo que leva à eliminação dos radicais do denominador chama-se racionalização do denominador.

1º Caso: Denominador composto por uma só parcela

$$\frac{3}{\sqrt{3}}$$

$$\frac{3}{\sqrt{3}} = \frac{3}{\sqrt{3}} \cdot \frac{\sqrt{3}}{\sqrt{3}} = \frac{3\sqrt{3}}{3} = \sqrt{3}$$

2º Caso: Denominador composto por duas parcelas.

$$\frac{3}{2 - \sqrt{10}}$$

Devemos multiplicar de forma que obtenha uma diferença de quadrados no denominador:

$$\frac{3}{2 - \sqrt{10}} = \frac{3}{2 - \sqrt{10}} \cdot \frac{2 + \sqrt{10}}{2 + \sqrt{10}} = \frac{6 + 3\sqrt{10}}{4 - 10} = \frac{6 + 3\sqrt{10}}{-6} = -1 - \frac{1}{2}\sqrt{10}$$

RAZÃO E PROPORÇÃO

Chama-se de razão entre dois números racionais a e b, com $b \neq 0$, ao quociente entre eles. Indica-se a razão de a para b por a/b ou $a : b$.

Exemplo:

Na sala do 1º ano de um colégio há 20 rapazes e 25 moças. Encontre a razão entre o número de rapazes e o número de moças. (lembrando que razão é divisão)

$$\frac{20}{25} = \frac{4}{5} \quad (\text{Indica que para cada 4 rapazes existe 5 moças})$$

Proporção é a igualdade entre duas razões. A proporção entre A/B e C/D é a igualdade:

$$\frac{A}{B} = \frac{C}{D}$$

Propriedade fundamental das proporções

Numa proporção:

$$\frac{A}{B} = \frac{C}{D}$$

Os números A e D são denominados *extremos* enquanto os números B e C são os *meios* e vale a propriedade: o produto dos meios é igual ao produto dos extremos, isto é:

$$A \times D = B \times C$$

Exemplo: A fração 3/4 está em proporção com 6/8, pois:

$$\frac{3}{4} = \frac{6}{8}$$

Exercício: Determinar o valor de X para que a razão X/3 esteja em proporção com 4/6.

Solução: Deve-se montar a proporção da seguinte forma:

$$\frac{x}{3} = \frac{4}{6}$$

$$x = 2$$

Segunda propriedade das proporções

Qualquer que seja a proporção, a soma ou a diferença dos dois primeiros termos está para o primeiro, ou para o segundo termo, assim como a soma ou a diferença dos dois últimos termos está para o terceiro, ou para o quarto termo. Então temos:

$$\frac{a}{b} = \frac{c}{d} \Rightarrow \frac{a+b}{a} = \frac{c+d}{c}$$

Ou

$$\frac{a}{b} = \frac{c}{d} \Rightarrow \frac{a-b}{a} = \frac{c-d}{c}$$

Ou

$$\frac{a}{b} = \frac{c}{d} \Rightarrow \frac{a+b}{b} = \frac{c+d}{d}$$

Ou

$$\frac{a}{b} = \frac{c}{d} \Rightarrow \frac{a-b}{b} = \frac{c-d}{d}$$

Terceira propriedade das proporções

Qualquer que seja a proporção, a soma ou a diferença dos antecedentes está para a soma ou a diferença dos consequentes, assim como cada antecedente está para o seu respectivo consequente. Temos então:

$$\frac{a}{b} = \frac{c}{d} \Rightarrow \frac{a+c}{b+d} = \frac{a}{b}$$

Ou

$$\frac{a}{b} = \frac{c}{d} \Rightarrow \frac{a+c}{b+d} = \frac{c}{d}$$

Ou

$$\frac{a}{b} = \frac{c}{d} \Rightarrow \frac{a-c}{b-d} = \frac{a}{b}$$

Ou

$$\frac{a}{b} = \frac{c}{d} \Rightarrow \frac{a-c}{b-d} = \frac{c}{d}$$

Grandezas Diretamente Proporcionais

Duas grandezas variáveis dependentes são diretamente proporcionais quando a razão entre os valores da 1ª grandeza é igual a razão entre os valores correspondentes da 2ª, ou de uma maneira mais informal, se eu pergunto:

Quanto mais.....mais....

Exemplo

Distância percorrida e combustível gasto

DISTÂNCIA (KM)	COMBUSTÍVEL (LITROS)
13	1
26	2
39	3
52	4

Quanto MAIS eu ando, MAIS combustível?

Diretamente proporcionais

Se eu dobro a distância, dobra o combustível

Grandezas Inversamente Proporcionais

Duas grandezas variáveis dependentes são inversamente proporcionais quando a razão entre os valores da 1ª grandeza é igual ao inverso da razão entre os valores correspondentes da 2ª.

Quanto mais.....menos...

Exemplo

Velocidade x Tempo a tabela abaixo:

VELOCIDADE (M/S)	TEMPO (S)
5	200
8	125
10	100
16	62,5
20	50

Quanto MAIOR a velocidade MENOS tempo??

Inversamente proporcional

Se eu dobro a velocidade, eu faço o tempo pela metade.

Diretamente Proporcionais

Para decompor um número M em partes X_1, X_2, \dots, X_n diretamente proporcionais a p_1, p_2, \dots, p_n , deve-se montar um sistema com n equações e n incógnitas, sendo as somas $X_1+X_2+\dots+X_n=M$ e $p_1+p_2+\dots+p_n=P$.

$$\frac{x_1}{p_1} = \frac{x_2}{p_2} = \dots = \frac{x_n}{p_n}$$

A solução segue das propriedades das proporções:

$$\frac{x_1}{p_1} = \frac{x_2}{p_2} = \dots = \frac{x_n}{p_n} = \frac{x_1 + x_2 + \dots + x_n}{p_1 + p_2 + \dots + p_n} = \frac{M}{P} = k$$

Exemplo

Carlos e João resolveram realizar um bolão da loteria. Carlos entrou com R\$ 10,00 e João com R\$ 15,00. Caso ganhem o prêmio de R\$ 525.000,00, qual será a parte de cada um, se o combinado entre os dois foi de dividirem o prêmio de forma diretamente proporcional?

$$\frac{C}{10} = \frac{J}{15} = \frac{C+J}{10+15} = \frac{525000}{25} = 21000$$

$$\frac{C}{10} = 21000 \rightarrow C = 210000$$

$$\frac{J}{15} = 21000 \rightarrow J = 315000$$

Carlos ganhará R\$210000,00 e João R\$315000,00.

Inversamente Proporcionais

Para decompor um número M em n partes X_1, X_2, \dots, X_n inversamente proporcionais a p_1, p_2, \dots, p_n , basta decompor este número M em n partes X_1, X_2, \dots, X_n diretamente proporcionais a $1/p_1, 1/p_2, \dots, 1/p_n$. A montagem do sistema com n equações e n incógnitas, assume que $X_1+X_2+\dots+X_n=M$ e além disso

$$\frac{x_1}{\frac{1}{p}} = \frac{x_2}{\frac{1}{p_2}} = \dots = \frac{x_n}{\frac{1}{p_n}}$$

cuja solução segue das propriedades das proporções:

$$\frac{x_1}{\frac{1}{p}} = \frac{x_2}{\frac{1}{p_2}} = \dots = \frac{x_n}{\frac{1}{p_n}} = \frac{x_1 + x_2 + \dots + x_n}{\frac{1}{\frac{1}{p_1} + \frac{1}{p_2} + \dots + \frac{1}{p_n}}} + \frac{M}{\frac{1}{p_1} + \frac{1}{p_2} + \dots + \frac{1}{p_n}}$$

MDC E MMC

MÚLTIPLOS

Um número é múltiplo de outro quando ao dividirmos o primeiro pelo segundo, o resto é zero.

Exemplo

$$10 \div 2 = 5$$

$$12 \div 3 = 4$$

O conjunto de múltiplos de um número natural não-nulo é infinito e podemos consegui-lo multiplicando-se o número dado por todos os números naturais.

$$M(3) = \{0, 3, 6, 9, 12, \dots\}$$

DIVISORES

Os números 12 e 15 são múltiplos de 3, portanto 3 é divisor de 12 e 15.

$$D(12) = \{1, 2, 3, 4, 6, 12\}$$

$$D(15) = \{1, 3, 5, 15\}$$

Observações:

- Todo número natural é múltiplo de si mesmo.
- Todo número natural é múltiplo de 1.
- Todo número natural, diferente de zero, tem infinitos múltiplos.
- O zero é múltiplo de qualquer número natural.

MÁXIMO DIVISOR COMUM

O máximo divisor comum de dois ou mais números naturais não-nulos é o maior dos divisores comuns desses números.

Para calcular o m.d.c de dois ou mais números, devemos seguir as etapas:

- Decompor o número em fatores primos
- Tomar o fatores comuns com o menor expoente
- Multiplicar os fatores entre si.

Exemplo:

15	3	24	2
5	5	12	2
1		6	2
		3	3
		1	

15 = 3.5	24 = 2 ³ .3
----------	------------------------

O fator comum é o 3 e o 1 é o menor expoente.
m.d.c
(15,24) = 3

MÍNIMO MÚLTIPLO COMUM

O mínimo múltiplo comum (m.m.c) de dois ou mais números é o menor número, diferente de zero.

Para calcular devemos seguir as etapas:

- Decompor os números em fatores primos
- Multiplicar os fatores entre si

Exemplo:

15,24	2
15,12	2
15,6	2
15,3	3
5,1	5
1	

Para o mmc, fica mais fácil decompor os dois juntos.

Basta começar sempre pelo menor primo e verificar a divisão com algum dos números, não é necessário que os dois sejam divisíveis ao mesmo tempo.

Observe que enquanto o 15 não pode ser dividido, continua aparecendo.

$$\text{Assim, o mmc } (15,24) = 2^3 \cdot 3 \cdot 5 = 120$$

Exemplo

O piso de uma sala retangular, medindo 3,52 m x 4,16 m, será revestido com ladrilhos quadrados, de mesma dimensão, inteiros, de forma que não fique espaço vazio entre ladrilhos vizinhos. Os ladrilhos serão escolhidos de modo que tenham a maior dimensão possível.

Na situação apresentada, o lado do ladrilho deverá medir

- (A) mais de 30 cm.
- (B) menos de 15 cm.
- (C) mais de 15 cm e menos de 20 cm.
- (D) mais de 20 cm e menos de 25 cm.
- (E) mais de 25 cm e menos de 30 cm.

Resposta: A.

CONHECIMENTOS ESPECÍFICOS

Agente de Administração Pública

REDAÇÃO OFICIAL. ASPECTOS GERAIS. IDENTIDADE VISUAL. ATOS OFICIAIS: MEDIDAS, SISTEMÁTICA DOS INSTRUMENTOS NORMATIVOS – ARTIGOS, PARÁGRAFOS, INCISOS, ALÍNEAS, OBSERVAÇÕES GERAIS E ENCAMINHAMENTO. ELABORAÇÃO DE DOCUMENTOS; NORMAS GERAIS DE ELABORAÇÃO, SIGLAS E ACRÔNIMOS, VÍCIOS DE LINGUAGEM, HÍFEN, DESTAQUES – ITÁLICO, ASPAS, NEGRITO, MAIÚSCULAS, MINÚSCULAS, ENUMERAÇÕES, GRAFIA DE NUMERAIS, FECHO PARA COMUNICAÇÕES, IDENTIFICAÇÃO DO SIGNATÁRIO, AUTORIDADES - FORMA DE TRATAMENTO, ABREVIATURA, VOCATIVO, DESTINATÁRIO E ENVELOPE. MODELOS DE COMUNICAÇÕES OFICIAIS – ESPÉCIES, FINALIDADES, ASSINATURAS E ESTRUTURAS: APOSTILA, ATA, CARTA, CARTÃO DE VISITA, CIRCULAR, COMUNICAÇÃO INTERNA, CONTRATO, CONVÊNIO, CORREIO ELETRÔNICO, DESPACHO, INSTRUÇÃO NORMATIVA, NOTA INFORMATIVA, NOTA TÉCNICA, OFÍCIO, ORDEM DE SERVIÇO, PARECER, PORTARIA, REGIMENTO INTERNO, RESOLUÇÃO. O PADRÃO OFÍCIO. AVISO E OFÍCIO. MEMORANDO. EXPOSIÇÃO DE MOTIVOS

A terceira edição do Manual de Redação da Presidência da República foi lançado no final de 2018 e apresenta algumas mudanças quanto ao formato anterior. Para contextualizar, o manual foi criado em 1991 e surgiu de uma necessidade de padronizar os protocolos à moderna administração pública. Assim, ele é referência quando se trata de Redação Oficial em todas as esferas administrativas.

O **Decreto de nº 9.758 de 11 de abril de 2019** veio alterar regras importantes, quanto aos substantivos de tratamento. Expressões usadas antes (como: Vossa Excelência ou Excelentíssimo, Vossa Senhoria, Vossa Magnificência, doutor, ilustre ou ilustríssimo, digno ou digníssimo e respeitável) foram retiradas e substituídas apenas por: Senhor (a). Excepciona a nova regra quando o agente público entender que não foi atendido pelo decreto e exigir o tratamento diferenciado.

A redação oficial é

A maneira pela qual o Poder Público redige comunicações oficiais e atos normativos e deve caracterizar-se pela: clareza e precisão, objetividade, concisão, coesão e coerência, impessoalidade, formalidade e padronização e uso da norma padrão da língua portuguesa.

SINAIS E ABREVIATURAS EMPREGADOS	
•	Indica forma (em geral sintática) inaceitável ou agramatical
§	Parágrafo
adj. adv.	Adjunto adverbial
arc.	Arcaico
art.; arts.	Artigo; artigos
cf.	Confronte
CN	Congresso Nacional
Cp.	Compare
EM	Exposição de Motivos
f.v.	Forma verbal
fem.	Feminino
ind.	Indicativo
ICP - Brasil	Infraestrutura de Chaves Públicas Brasileira
masc.	Masculino

CONHECIMENTOS ESPECÍFICOS

obj. dir.	Objeto direto
obj. ind.	Objeto indireto
p.	Página
p. us.	Pouco usado
pess.	Pessoa
pl.	Plural
pref.	Prefixo
pres.	Presente
Res.	Resolução do Congresso Nacional
RICD	Regimento Interno da Câmara dos Deputados
RISF	Regimento Interno do Senado Federal
s.	Substantivo
s.f.	Substantivo feminino
s.m.	Substantivo masculino
SEI	Sistema Eletrônico de Informações
sing.	Singular
tb.	Também
v.	Ver ou verbo
v.g.	verbi gratia
var. pop.	Variante popular

A finalidade da língua é comunicar, quer pela fala, quer pela escrita. Para que haja comunicação, são necessários:

- alguém que comunique: o serviço público.
- algo a ser comunicado: assunto relativo às atribuições do órgão que comunica.
- alguém que receba essa comunicação: o público, uma instituição privada ou outro órgão ou entidade pública, do Poder Executivo ou dos outros Poderes.

Além disso, deve-se considerar a intenção do emissor e a finalidade do documento, para que o texto esteja adequado à situação comunicativa. Os atos oficiais (atos de caráter normativo) estabelecem regras para a conduta dos cidadãos, regulam o funcionamento dos órgãos e entidades públicos. Para alcançar tais objetivos, em sua elaboração, precisa ser empregada a linguagem adequada. O mesmo ocorre com os expedientes oficiais, cuja finalidade precípua é a de informar com clareza e objetividade.

Atributos da redação oficial:

- clareza e precisão;
- objetividade;
- concisão;
- coesão e coerência;
- impessoalidade;
- formalidade e padronização; e
- uso da norma padrão da língua portuguesa.

CONHECIMENTOS ESPECÍFICOS

CLAREZA	PRECISÃO
<p>Para a obtenção de clareza, sugere-se:</p> <p>a) utilizar palavras e expressões simples, em seu sentido comum, salvo quando o texto versar sobre assunto técnico, hipótese em que se utilizará nomenclatura própria da área;</p> <p>b) usar frases curtas, bem estruturadas; apresentar as orações na ordem direta e evitar intercalações excessivas. Em certas ocasiões, para evitar ambiguidade, sugere-se a adoção da ordem inversa da oração;</p> <p>c) buscar a uniformidade do tempo verbal em todo o texto;</p> <p>d) não utilizar regionalismos e neologismos;</p> <p>e) pontuar adequadamente o texto;</p> <p>f) explicitar o significado da sigla na primeira referência a ela; e</p> <p>g) utilizar palavras e expressões em outro idioma apenas quando indispensáveis, em razão de serem designações ou expressões de uso já consagrado ou de não terem exata tradução. Nesse caso, grafe-as em itálico.</p>	<p>O atributo da precisão complementa a clareza e caracteriza-se por:</p> <p>a) articulação da linguagem comum ou técnica para a perfeita compreensão da ideia veiculada no texto;</p> <p>b) manifestação do pensamento ou da ideia com as mesmas palavras, evitando o emprego de sinonímia com propósito meramente estilístico; e</p> <p>c) escolha de expressão ou palavra que não confira duplo sentido ao texto.</p>

Por sua vez, ser **objetivo** é ir diretamente ao assunto que se deseja abordar, sem voltas e sem redundâncias. Para conseguir isso, é fundamental que o redator saiba de antemão qual é a ideia principal e quais são as secundárias. A objetividade conduz o leitor ao contato mais direto com o assunto e com as informações, sem subterfúgios, sem excessos de palavras e de ideias. É errado supor que a objetividade suprime a delicadeza de expressão ou torna o texto rude e grosseiro.

Conciso é o texto que consegue transmitir o máximo de informações com o mínimo de palavras. Não se deve de forma alguma entendê-la como economia de pensamento, isto é, não se deve eliminar passagens substanciais do texto com o único objetivo de reduzi-lo em tamanho. Trata-se, exclusivamente, de excluir palavras inúteis, redundâncias e passagens que nada acrescentem ao que já foi dito.

É indispensável que o texto tenha coesão e coerência. Tais atributos favorecem a conexão, a ligação, a harmonia entre os elementos de um texto. Percebe-se que o texto tem coesão e coerência quando se lê um texto e se verifica que as palavras, as frases e os parágrafos estão entrelaçados, dando continuidade uns aos outros. Alguns mecanismos que estabelecem a coesão e a coerência de um texto são:

- Referência (termos que se relacionam a outros necessários à sua interpretação);
- Substituição (colocação de um item lexical no lugar de outro ou no lugar de uma oração);
- Elipse (omissão de um termo recuperável pelo contexto);
- Uso de conjunção (estabelecer ligação entre orações, períodos ou parágrafos).

A redação oficial é elaborada **sempre** em nome do serviço público e sempre em atendimento ao interesse geral dos cidadãos. Sendo assim, os assuntos objetos dos expedientes oficiais não devem ser tratados de outra forma que não a estritamente impessoal.

As comunicações administrativas devem ser sempre formais, isto é, obedecer a certas regras de forma. Isso é válido tanto para as comunicações feitas em meio eletrônico, quanto para os eventuais documentos impressos. Recomendações:

- A língua culta é contra a pobreza de expressão e não contra a sua simplicidade;
- O uso do padrão culto não significa empregar a língua de modo rebuscado ou utilizar figuras de linguagem próprias do estilo literário;
- A consulta ao dicionário e à gramática é imperativa na redação de um bom texto.

O único pronome de tratamento utilizado na comunicação com agentes públicos federais é “senhor”, independentemente do nível hierárquico, da natureza do cargo ou da função ou da ocasião.

Obs. O pronome de tratamento é flexionado para o feminino e para o plural.

São formas de tratamento vedadas:

- I - Vossa Excelência ou Excelentíssimo;
- II - Vossa Senhoria;
- III - Vossa Magnificência;
- IV - doutor;
- V - ilustre ou ilustríssimo;
- VI - digno ou digníssimo; e
- VII - respeitável.

Todavia, o agente público federal que exigir o uso dos pronomes de tratamento, mediante invocação de normas especiais referentes ao cargo ou carreira, deverá tratar o interlocutor do mesmo modo. Ademais, é vedado negar a realização de ato administrativo ou admoestar o interlocutor nos autos do expediente caso haja erro na forma de tratamento empregada.

CONHECIMENTOS ESPECÍFICOS

O endereçamento das comunicações dirigidas a agentes públicos federais não conterá pronome de tratamento ou o nome do agente público. Poderão constar o pronome de tratamento e o nome do destinatário nas hipóteses de:

- I – A mera indicação do cargo ou da função e do setor da administração ser insuficiente para a identificação do destinatário; ou
- II - A correspondência ser dirigida à pessoa de agente público específico.

Até a segunda edição deste Manual, havia três tipos de expedientes que se diferenciavam antes pela finalidade do que pela forma: o ofício, o aviso e o memorando. Com o objetivo de uniformizá-los, deve-se adotar nomenclatura e diagramação únicas, que sigam o que chamamos de padrão ofício.

Consistem em partes do documento no padrão ofício:

- **Cabeçalho:** O cabeçalho é utilizado apenas na primeira página do documento, centralizado na área determinada pela formatação. No cabeçalho deve constar o Brasão de Armas da República no topo da página; nome do órgão principal; nomes dos órgãos secundários, quando necessários, da maior para a menor hierarquia; espaçamento entrelinhas simples (1,0). Os dados do órgão, tais como endereço, telefone, endereço de correspondência eletrônica, sítio eletrônico oficial da instituição, podem ser informados no rodapé do documento, centralizados.

- **Identificação do expediente:**

- a) nome do documento: tipo de expediente por extenso, com todas as letras maiúsculas;
- b) indicação de numeração: abreviatura da palavra “número”, padronizada como Nº;
- c) informações do documento: número, ano (com quatro dígitos) e siglas usuais do setor que expede o documento, da menor para a maior hierarquia, separados por barra (/);
- d) alinhamento: à margem esquerda da página.

- **Local e data:**

- a) composição: local e data do documento;
- b) informação de local: nome da cidade onde foi expedido o documento, seguido de vírgula. Não se deve utilizar a sigla da unidade da federação depois do nome da cidade;
- c) dia do mês: em numeração ordinal se for o primeiro dia do mês e em numeração cardinal para os demais dias do mês. Não se deve utilizar zero à esquerda do número que indica o dia do mês;
- d) nome do mês: deve ser escrito com inicial minúscula;
- e) pontuação: coloca-se ponto-final depois da data;
- f) alinhamento: o texto da data deve ser alinhado à margem direita da página.

- **Endereçamento:** O endereçamento é a parte do documento que informa quem receberá o expediente. Nele deverão constar :

- a) vocativo;
- b) nome: nome do destinatário do expediente;
- c) cargo: cargo do destinatário do expediente;
- d) endereço: endereço postal de quem receberá o expediente, dividido em duas linhas: primeira linha: informação de localidade/logradouro do destinatário ou, no caso de ofício ao mesmo órgão, informação do setor; segunda linha: CEP e cidade/unidade da federação, separados por espaço simples. Na separação entre cidade e unidade da federação pode ser substituída a barra pelo ponto ou pelo travessão. No caso de ofício ao mesmo órgão, não é obrigatória a informação do CEP, podendo ficar apenas a informação da cidade/unidade da federação;
- e) alinhamento: à margem esquerda da página.

- **Assunto:** O assunto deve dar uma ideia geral do que trata o documento, de forma sucinta. Ele deve ser grafado da seguinte maneira:

- a) título: a palavra Assunto deve anteceder a frase que define o conteúdo do documento, seguida de dois-pontos;
- b) descrição do assunto: a frase que descreve o conteúdo do documento deve ser escrita com inicial maiúscula, não se deve utilizar verbos e sugere-se utilizar de quatro a cinco palavras;
- c) destaque: todo o texto referente ao assunto, inclusive o título, deve ser destacado em negrito;
- d) pontuação: coloca-se ponto-final depois do assunto;
- e) alinhamento: à margem esquerda da página.

CONHECIMENTOS ESPECÍFICOS - INFORMÁTICA

Agente de Administração Pública

UTILIZAÇÃO E CONFIGURAÇÃO DO SISTEMA OPERACIONAL WINDOWS (VERSÃO XP OU MAIS RECENTE), SEUS APLICATIVOS EMBARCADOS (BLOCO DE NOTAS, CALCULADORA, PAINT, WORDPAD, ETC) E CONFIGURAÇÕES DE PERIFÉRICOS (IMPRESSORAS, MONITORES, ETC)

WINDOWS 7

O Windows 7 é um dos sistemas operacionais mais populares desenvolvido pela Microsoft¹.

Visualmente o Windows 7 é semelhante ao seu antecessor, o Windows Vista, porém a interface é muito mais rica e intuitiva.

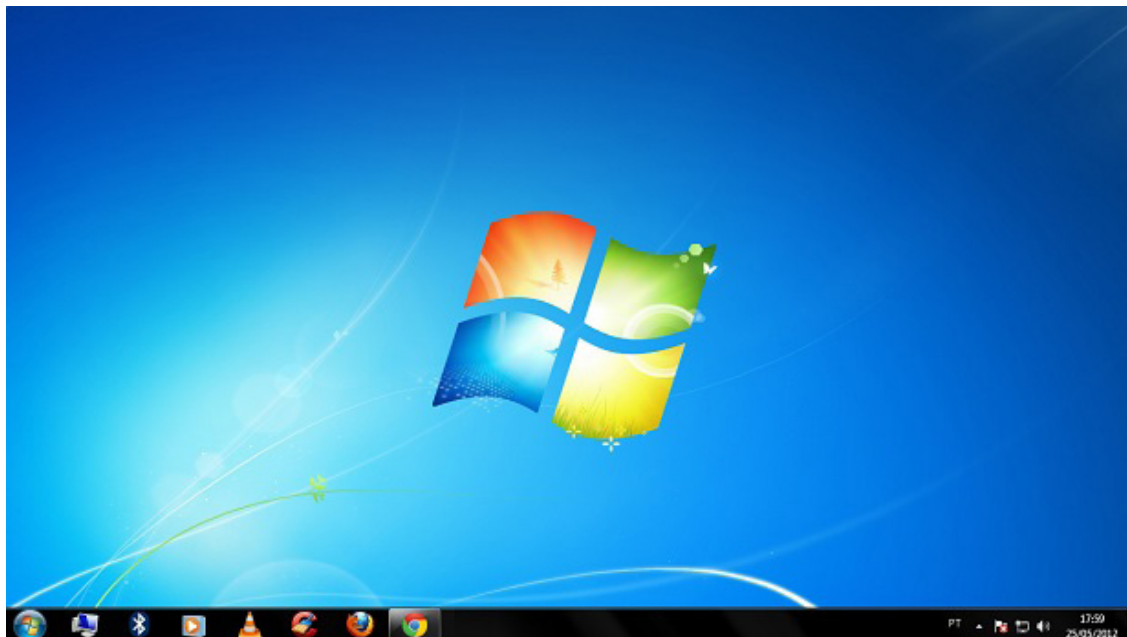
É Sistema Operacional multitarefa e para múltiplos usuários. O novo sistema operacional da Microsoft trouxe, além dos recursos do Windows 7, muitos recursos que tornam a utilização do computador mais amigável.

Algumas características não mudam, inclusive porque os elementos que constroem a interface são os mesmos.

Edições do Windows 7

- Windows 7 Starter;
- Windows 7 Home Premium;
- Windows 7 Professional;
- Windows 7 Ultimate.

Área de Trabalho



Área de Trabalho do Windows 7.

Fonte: <https://www.techtudo.com.br/dicas-e-tutoriais/noticia/2012/05/como-ocultar-lixreira-da-area-de-trabalho-do-windows.html>

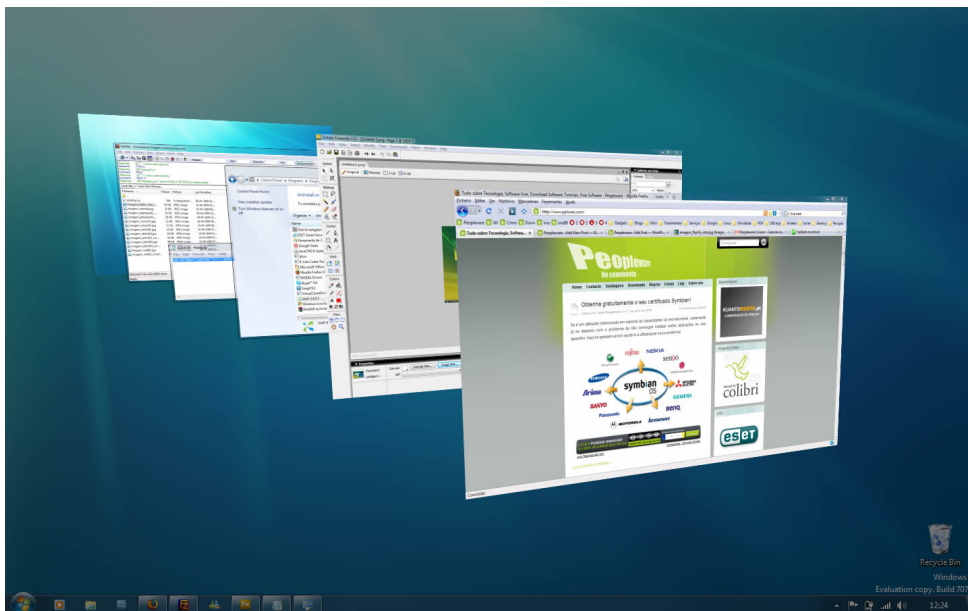
¹ <https://estudioaulas.com.br/img/ArquivosCurso/materialDemo/AulaDemo-4147.pdf>

CONHECIMENTOS ESPECÍFICOS - INFORMÁTICA

A Área de trabalho é composta pela maior parte de sua tela, em que ficam dispostos alguns ícones. Uma das novidades do Windows 7 é a interface mais limpa, com menos ícones e maior ênfase às imagens do plano de fundo da tela. Com isso você desfruta uma área de trabalho suave. A barra de tarefas que fica na parte inferior também sofreu mudanças significativas.

Barra de tarefas

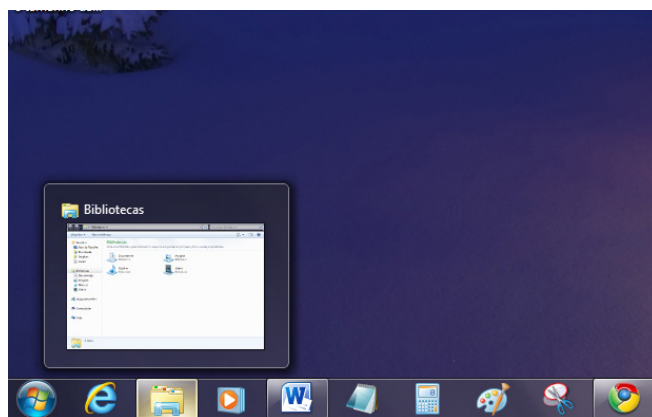
– Avisar quais são os aplicativos em uso, pois é mostrado um retângulo pequeno com a descrição do(s) aplicativo(s) que está(ão) ativo(s) no momento, mesmo que algumas estejam minimizadas ou ocultas sob outra janela, permitindo assim, alternar entre estas janelas ou entre programas.



Alternar entre janelas.

Fonte: <https://pplware.sapo.pt/tutoriais/windows-7-flip-3d>

- A barra de tarefas também possui o menu Iniciar, barra de inicialização rápida e a área de notificação, onde você verá o relógio.
- É organizada, consolidando os botões quando há muitos acumulados, ou seja, são agrupados automaticamente em um único botão.
- Outra característica muito interessante é a pré-visualização das janelas ao passar a seta do mouse sobre os botões na barra de tarefas.



Pré-visualização de janela.

Fonte: <https://www.techtudo.com.br/dicas-e-tutoriais/noticia/2010/12/como-aumentar-o-tamanho-das-miniaturas-da-taskbar-do-windows-7.html>

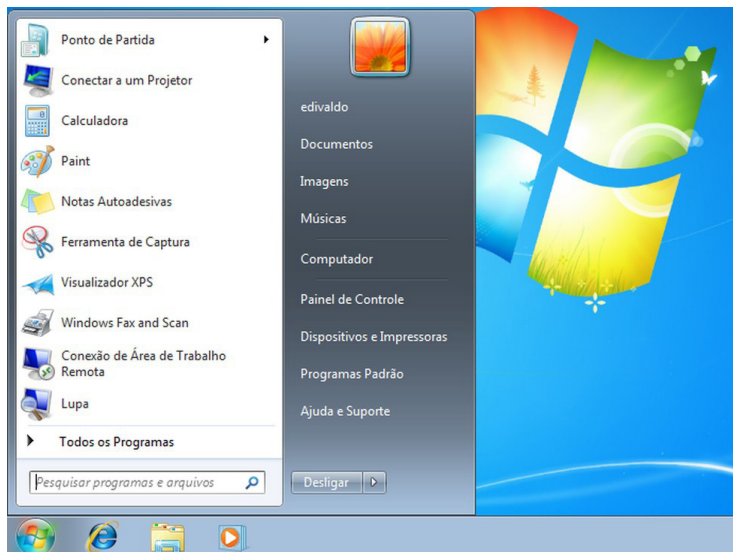
Botão Iniciar



Botão Iniciar

Fonte: <https://br.ign.com/tech/47262/news/suporte-oficial-ao-windows-vista-acaba-em-11-de-abril>

O botão Iniciar é o principal elemento da Barra de Tarefas. Ele dá acesso ao Menu Iniciar, de onde se podem acessar outros menus que, por sua vez, acionam programas do Windows. Ao ser acionado, o botão Iniciar mostra um menu vertical com várias opções.

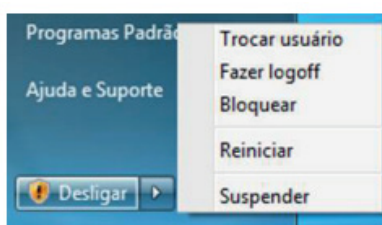


Menu Iniciar.

Fonte: <https://www.techtudo.com.br/dicas-e-tutoriais/2019/04/como-deixar-a-interface-do-windows-10-parecida-com-o-windows-7.shtml>

Desligando o computador

O novo conjunto de comandos permite Desligar o computador, Bloquear o computador, Fazer Logoff, Trocar Usuário, Reiniciar, Suspender ou Hibernar.



Ícones

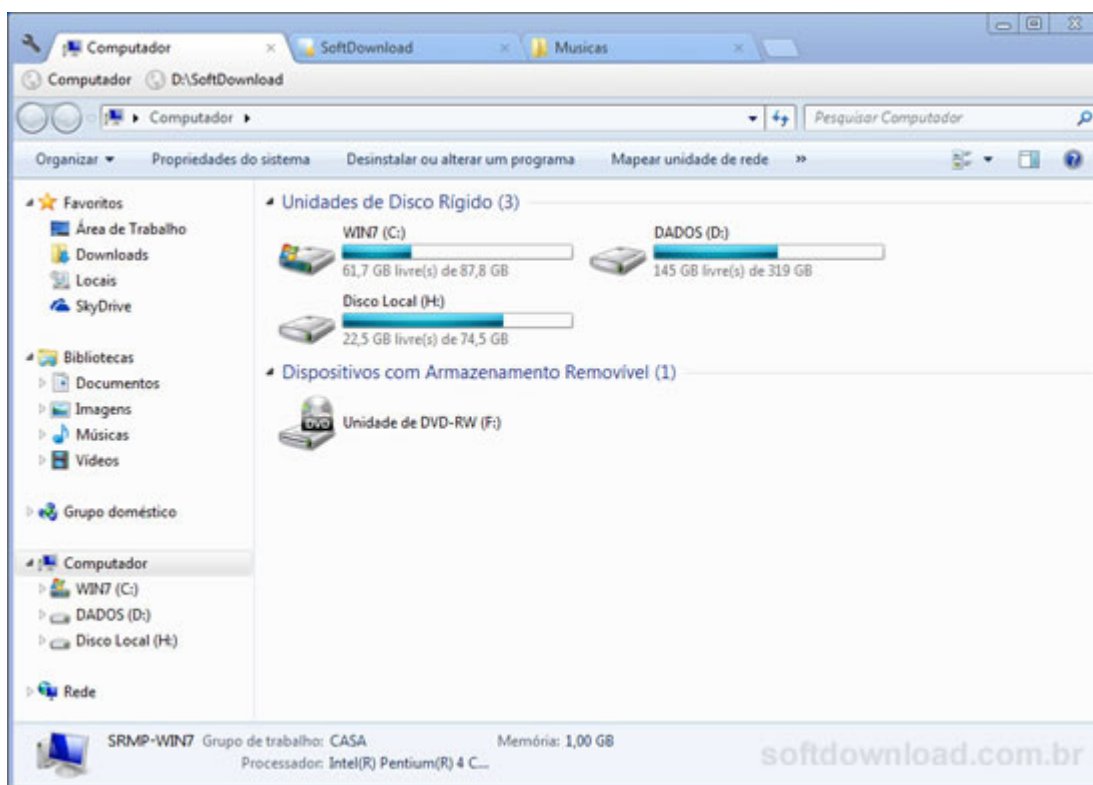
Representação gráfica de um arquivo, pasta ou programa. Você pode adicionar ícones na área de trabalho, assim como pode excluir. Alguns ícones são padrões do Windows: Computador, Painel de Controle, Rede, Lixeira e a Pasta do usuário.

Windows Explorer

No computador, para que tudo fique organizado, existe o Windows Explorer. Ele é um programa que já vem instalado com o Windows e pode ser aberto através do Botão Iniciar ou do seu ícone na barra de tarefas.

Este é um dos principais utilitários encontrados no Windows 7. Permite ao usuário enxergar de forma interessante a divisão organizada do disco (em pastas e arquivos), criar outras pastas, movê-las, copiá-las e até mesmo apagá-las.

Com relação aos arquivos, permite protegê-los, copiá-los e movê-los entre pastas e/ou unidades de disco, inclusive apagá-los e também renomeá-los. Em suma, é este o programa que disponibiliza ao usuário a possibilidade de gerenciar todos os seus dados gravados.



Fonte: <https://www.softdownload.com.br/adicione-guias-windows-explorer-clover-2.html>

Uma das novidades do Windows 7 são as Bibliotecas. Por padrão já consta uma na qual você pode armazenar todos os seus arquivos e documentos pessoais/trabalho, bem como arquivos de músicas, imagens e vídeos. Também é possível criar outra biblioteca para que você organize da forma como desejar.



Bibliotecas no Windows 7.

Fonte: <https://www.tecmundo.com.br/musica/3612-dicas-do-windows-7-aprenda-a-usar-o-recurso-bibliotecas.htm>

Aplicativos de Windows 7

O Windows 7 inclui muitos programas e acessórios úteis. São ferramentas para edição de texto, criação de imagens, jogos, ferramentas para melhorar o desempenho do computador, calculadora e etc.

A pasta Acessórios é acessível dando-se um clique no botão Iniciar na Barra de tarefas, escolhendo a opção Todos os Programas e no submenu, que aparece, escolha Acessórios.