



# AFOGADOS DA INGAZEIRA - PE

PREFEITURA DO MUNICÍPIO DE AFOGADOS  
DA INGAZEIRA - PERNAMBUCO

Agente Administrativo

**EDITAL Nº 001/2024, DE 1º DE JULHO DE 2024**

CÓD: SL-109JL-24  
7908433259428

## Língua Portuguesa

1. Compreensão e interpretação de textos de gêneros variados. Organização textual: interpretação dos sentidos construídos nos textos.....	7
2. Reconhecimento de tipos e gêneros textuais. características de textos descritivos, narrativos e dissertativos.....	8
3. Domínio da ortografia oficial .....	15
4. elementos de coesão e coerência.....	17
5. Aspectos semânticos e estilísticos: sentido e emprego dos vocábulos.....	18
6. Uso dos pronomes .....	19
7. concordância verbal e nominal.....	21
8. regência verbal e nominal.....	22
9. Sistema gráfico: ortografia .....	25
10. regras de acentuação.....	25
11. uso dos sinais de pontuação; aspas e outros recursos .....	26
12. Tempos, modos e aspectos do verbo.....	28
13. Funções da linguagem .....	31
14. elementos da comunicação. ....	32

## Raciocínio Lógico Matemático

1. Álgebra básica: equações, sistemas e problemas do primeiro grau .....	43
2. Porcentagem e Juros.....	45
3. proporcionalidade direta e inversa .....	48
4. Sequências, reconhecimento de padrões, progressões aritmética e geométrica.....	49
5. Geometria básica: distâncias e ângulos, polígonos, circunferência, perímetro e área. Semelhança e relações métricas no triângulo retângulo .....	51
6. Medidas de comprimento, área, volume. Unidades de medida: distância, massa e tempo .....	57
7. Princípios de contagem e noção de probabilidade .....	61
8. Proposições, valor-verdade, negação, conjunção, disjunção, implicação, equivalência proposições compostas. Equivalências lógicas .....	65
9. Problemas de raciocínio: deduzir informações de relações arbitrárias entre objetoslugares, pessoas e/ou eventos fictícios dados .....	71
10. Diagramas lógicos .....	74
11. tabelas e gráficos .....	76
12. Conjuntos e suas operações .....	82
13. Números naturais, inteiros, racionais, reais e suas operações. Representação na reta .....	85
14. Representação de pontos no plano cartesiano.....	94

## Conhecimentos Específicos Agente Administrativo

1. Administração geral e pública.....	101
2. Constituição da República Federativa do Brasil de 1988: arts. 1º ao 5º, 14 ao 16.....	109
3. Funções administrativas (planejamento, organização, direção e controle) .....	114
4. Poderes administrativos.....	120
5. Noções gerais de relações humanas no ambiente de trabalho .....	127
6. Conhecimentos de rotinas administrativas.....	130
7. Lei Federal nº 12.527, de 18 de novembro de 2011 (Lei de acesso à informação).....	130
8. Noções de contabilidade (Balanço Patrimonial, DRE e Fluxo de Caixa, tipos de custos) .....	137
9. Redação oficial. Redação administrativa (tipos de ofícios, memorando, requerimento, relatório, atas de reunião) .....	145
10. Conhecimentos básicos de arquivologia.....	172

## Conhecimentos Específicos - Informática

1. Noções de informática .....	185
2. segurança na Internet .....	185
3. utilização do sistema operacional Windows (das versão 7 a 10) .....	187
4. utilização dos aplicativos Microsoft Office Word, Excel e PowerPoint.....	223
5. hardware, componentes de computadores e periféricos (monitor, impressoras, scanners etc.) .....	247
6. navegadores Google Chrome e Mozilla Firefox.....	250

# LÍNGUA PORTUGUESA

## COMPREENSÃO E INTERPRETAÇÃO DE TEXTOS DE GÊNEROS VARIADOS. ORGANIZAÇÃO TEXTUAL: INTERPRETAÇÃO DOS SENTIDOS CONSTRUÍDOS NOS TEXTOS

### Definição Geral

Embora correlacionados, esses conceitos se distinguem, pois sempre que compreendemos adequadamente um texto e o objetivo de sua mensagem, chegamos à interpretação, que nada mais é do que as conclusões específicas. Exemplificando, sempre que nos é exigida a compreensão de uma questão em uma avaliação, a resposta será localizada no próprio no texto, posteriormente, ocorre a interpretação, que é a leitura e a conclusão fundamentada em nossos conhecimentos prévios.

### Compreensão de Textos

Resumidamente, a compreensão textual consiste na análise do que está explícito no texto, ou seja, na identificação da mensagem. É assimilar (uma devida coisa) intelectualmente, fazendo uso da capacidade de entender, atinar, perceber, compreender. Compreender um texto é apreender de forma objetiva a mensagem transmitida por ele. Portanto, a compreensão textual envolve a decodificação da mensagem que é feita pelo leitor. Por exemplo, ao ouvirmos uma notícia, automaticamente compreendemos a mensagem transmitida por ela, assim como o seu propósito comunicativo, que é informar o ouvinte sobre um determinado evento.

### Interpretação de Textos

É o entendimento relacionado ao conteúdo, ou melhor, os resultados aos quais chegamos por meio da associação das ideias e, em razão disso, sobressai ao texto. Resumidamente, interpretar é decodificar o sentido de um texto por indução.

A interpretação de textos compreende a habilidade de se chegar a conclusões específicas após a leitura de algum tipo de texto, seja ele escrito, oral ou visual.

Grande parte da bagagem interpretativa do leitor é resultado da leitura, integrando um conhecimento que foi sendo assimilado ao longo da vida. Dessa forma, a interpretação de texto é subjetiva, podendo ser diferente entre leitores.

### Exemplo de compreensão e interpretação de textos

Para compreender melhor a compreensão e interpretação de textos, analise a questão abaixo, que aborda os dois conceitos em um texto misto (verbal e visual):

FGV > SEDUC/PE > Agente de Apoio ao Desenvolvimento Escolar Especial > 2015  
Português > Compreensão e interpretação de textos

A imagem a seguir ilustra uma campanha pela inclusão social.



*“A Constituição garante o direito à educação para todos e a inclusão surge para garantir esse direito também aos alunos com deficiências de toda ordem, permanentes ou temporárias, mais ou menos severas.”*

A partir do fragmento acima, assinale a afirmativa **incorreta**.

- (A) A inclusão social é garantida pela Constituição Federal de 1988.
- (B) As leis que garantem direitos podem ser mais ou menos severas.
- (C) O direito à educação abrange todas as pessoas, deficientes ou não.
- (D) Os deficientes temporários ou permanentes devem ser incluídos socialmente.
- (E) “Educação para todos” inclui também os deficientes.

### Comentário da questão:

Em “A” o texto é sobre direito à educação, incluindo as pessoas com deficiência, ou seja, inclusão de pessoas na sociedade. = afirmativa correta.

Em “B” o complemento “mais ou menos severas” se refere à “deficiências de toda ordem”, não às leis. = afirmativa incorreta.

Em “C” o advérbio “também”, nesse caso, indica a inclusão/adição das pessoas portadoras de deficiência ao direito à educação, além das que não apresentam essas condições. = afirmativa correta.

Em “D” além de mencionar “deficiências de toda ordem”, o texto destaca que podem ser “permanentes ou temporárias”. = afirmativa correta.

Em “E” este é o tema do texto, a inclusão dos deficientes. = afirmativa correta.

Resposta: Logo, a Letra B é a resposta Certa para essa questão, visto que é a única que contém uma afirmativa incorreta sobre o texto.

Compreender um texto trata da análise e decodificação do que de fato está escrito, seja das frases ou das ideias presentes. Interpretar um texto, está ligado às conclusões que se pode chegar ao conectar as ideias do texto com a realidade. Interpretação trabalha com a subjetividade, com o que se entendeu sobre o texto.

Interpretar um texto permite a compreensão de todo e qualquer texto ou discurso e se amplia no entendimento da sua ideia principal. Compreender relações semânticas é uma competência imprescindível no mercado de trabalho e nos estudos.

Quando não se sabe interpretar corretamente um texto pode-se criar vários problemas, afetando não só o desenvolvimento profissional, mas também o desenvolvimento pessoal.

### Busca de sentidos

Para a busca de sentidos do texto, pode-se retirar do mesmo os **tópicos frasais** presentes em cada parágrafo. Isso auxiliará na apreensão do conteúdo exposto.

Isso porque é ali que se fazem necessários, estabelecem uma relação hierárquica do pensamento defendido, retomando ideias já citadas ou apresentando novos conceitos.

Por fim, concentre-se nas ideias que realmente foram explicitadas pelo autor. Textos argumentativos não costumam conceder espaço para divagações ou hipóteses, supostamente contidas nas entrelinhas. Deve-se ater às ideias do autor, o que não quer dizer que o leitor precise ficar preso na superfície do texto, mas é fundamental que não sejam criadas suposições vagas e inespecíficas.

### Importância da interpretação

A prática da leitura, seja por prazer, para estudar ou para se informar, aprimora o vocabulário e dinamiza o raciocínio e a interpretação. A leitura, além de favorecer o aprendizado de conteúdos específicos, aprimora a escrita.

Uma interpretação de texto assertiva depende de inúmeros fatores. Muitas vezes, apressados, descuidamo-nos dos detalhes presentes em um texto, achamos que apenas uma leitura já se faz suficiente. Interpretar exige paciência e, por isso, sempre releia o texto, pois a segunda leitura pode apresentar aspectos surpreendentes que não foram observados previamente. Para auxiliar na busca de sentidos do texto, pode-se também retirar dele os **tópicos frasais** presentes em cada parágrafo, isso certamente auxiliará na apreensão do conteúdo exposto. Lembre-se de que os parágrafos não estão organizados, pelo menos em um bom texto, de maneira aleatória, se estão no lugar que estão, é porque ali se fazem necessários, estabelecendo uma relação hierárquica do pensamento defendido, retomando ideias já citadas ou apresentando novos conceitos.

Concentre-se nas ideias que de fato foram explicitadas pelo autor: os textos argumentativos não costumam conceder espaço para divagações ou hipóteses, supostamente contidas nas entrelinhas. Devemos nos ater às ideias do autor, isso não quer dizer que você precise ficar preso na superfície do texto, mas é fundamental que não criemos, à revelia do autor, suposições vagas e inespecíficas. Ler com atenção é um exercício que deve ser praticado à exaustão, assim como uma técnica, que fará de nós leitores proficientes.

### Diferença entre compreensão e interpretação

A compreensão de um texto é fazer uma análise objetiva do texto e verificar o que realmente está escrito nele. Já a interpretação imagina o que as ideias do texto têm a ver com a realidade. O leitor tira conclusões subjetivas do texto.

## RECONHECIMENTO DE TIPOS E GÊNEROS TEXTUAIS. CARACTERÍSTICAS DE TEXTOS DESCRITIVOS, NARRATIVOS E DISSERTATIVOS

**Definições e diferenciação:** tipos textuais e gêneros textuais são dois conceitos distintos, cada qual com sua própria linguagem e estrutura. Os tipos textuais gêneros se classificam em razão da estrutura linguística, enquanto os gêneros textuais têm sua classificação baseada na forma de comunicação. Assim, os gêneros são variedades existente no interior dos modelos pré-estabelecidos dos tipos textuais. A definição de um gênero textual é feita a partir dos conteúdos temáticos que apresentam sua estrutura específica. Logo, para cada tipo de texto, existem gêneros característicos.

### Como se classificam os tipos e os gêneros textuais

As classificações conforme o gênero podem sofrer mudanças e são amplamente flexíveis. Os principais gêneros são: romance, conto, fábula, lenda, notícia, carta, bula de medicamento, cardápio de restaurante, lista de compras, receita de bolo, etc. Quanto aos tipos, as classificações são fixas, e definem e distinguem o texto com base na estrutura e nos aspectos linguísticos. Os tipos textuais são: narrativo, descritivo, dissertativo, expositivo e injuntivo. Resumindo, os gêneros textuais são a parte concreta, enquanto as tipologias integram o campo das formas, da teoria. Acompanhe abaixo os principais gêneros textuais inseridos e como eles se inserem em cada tipo textual:

**Texto narrativo:** esse tipo textual se estrutura em: apresentação, desenvolvimento, clímax e desfecho. Esses textos se caracterizam pela apresentação das ações de personagens em um tempo e espaço determinado. Os principais gêneros textuais que pertencem ao tipo textual narrativo são: romances, novelas, contos, crônicas e fábulas.

**Texto descritivo:** esse tipo compreende textos que descrevem lugares ou seres ou relatam acontecimentos. Em geral, esse tipo de texto contém adjetivos que exprimem as emoções do narrador, e, em termos de gêneros, abrange diários, classificados, cardápios de restaurantes, folhetos turísticos, relatos de viagens, etc.

**Texto expositivo:** corresponde ao texto cuja função é transmitir ideias utilizando recursos de definição, comparação, descrição, conceituação e informação. Verbetes de dicionário, enciclopédias, jornais, resumos escolares, entre outros, fazem parte dos textos expositivos.

**Texto argumentativo:** os textos argumentativos têm o objetivo de apresentar um assunto recorrendo a argumentações, isto é, caracteriza-se por defender um ponto de vista. Sua estrutura é composta por introdução, desenvolvimento e conclusão. Os textos argumentativos compreendem os gêneros textuais manifesto e abaixo-assinado.

**Texto injuntivo:** esse tipo de texto tem como finalidade de orientar o leitor, ou seja, expor instruções, de forma que o emissor procure persuadir seu interlocutor. Em razão disso, o emprego de verbos no modo imperativo é sua característica principal. Pertencem a este tipo os gêneros bula de remédio, receitas culinárias, manuais de instruções, entre outros.

**Texto prescritivo:** essa tipologia textual tem a função de instruir o leitor em relação ao procedimento. Esses textos, de certa forma, impedem a liberdade de atuação do leitor, pois decretam que ele siga o que diz o texto. Os gêneros que pertencem a esse tipo de texto são: leis, cláusulas contratuais, edital de concursos públicos.

Gêneros textuais predominantemente do tipo textual narrativo

### Romance

É um texto completo, com tempo, espaço e personagens bem definidos. Pode ter partes em que o tipo narrativo dá lugar ao descritivo em função da caracterização de personagens e lugares. As ações são mais extensas e complexas. Pode contar as façanhas de um herói em uma história de amor vivida por ele e uma mulher, muitas vezes, “proibida” para ele. Entretanto, existem romances com diferentes temáticas: romances históricos (tratam de fatos ligados a períodos históricos), romances psicológicos (envolvem as reflexões e conflitos internos de um personagem), romances sociais (retratam comportamentos de uma parcela da sociedade com vistas a realização de uma crítica social). Para exemplo, destacamos os seguintes romancistas brasileiros: Machado de Assis, Guimarães Rosa, Eça de Queiroz, entre outros.

### Conto

É um texto narrativo breve, e de **ficção**, geralmente em prosa, que conta situações rotineiras, anedotas e até folclores. Inicialmente, fazia parte da literatura oral. *Boccaccio* foi o primeiro a reproduzi-lo de forma escrita com a publicação de *Decamerão*.

Ele é um gênero da esfera literária e se caracteriza por ser uma narrativa densa e concisa, a qual se desenvolve em torno de uma única ação. Geralmente, o leitor é colocado no interior de uma ação já em desenvolvimento. Não há muita especificação sobre o antes e nem sobre o depois desse recorte que é narrado no conto. Há a construção de uma tensão ao longo de todo o conto.

Diversos contos são desenvolvidos na tipologia textual narrativa: conto de fadas, que envolve personagens do mundo da fantasia; contos de aventura, que envolvem personagens em um contexto mais próximo da realidade; contos folclóricos (conto popular); contos de terror ou assombração, que se desenrolam em um contexto sombrio e objetivam causar medo no expectador; contos de mistério, que envolvem o suspense e a solução de um mistério.

### Fábula

É um texto de caráter fantástico que busca ser inverossímil. As personagens principais não são humanos e a finalidade é transmitir alguma lição de moral.

### Novela

É um texto caracterizado por ser intermediário entre a longevidade do romance e a brevidade do conto. Esse gênero é constituído por uma grande quantidade de personagens organizadas em diferentes núcleos, os quais nem sempre convivem ao longo do enredo. Como exemplos de novelas, podem ser citadas as obras *O Alienista*, de Machado de Assis, e *A Metamorfose*, de Kafka.

### Crônica

É uma narrativa informal, breve, ligada à **vida cotidiana**, com linguagem coloquial. Pode ter um tom humorístico ou um toque de crítica indireta, especialmente, quando aparece em seção ou artigo de jornal, revistas e programas da TV. Há na literatura brasileira

vários cronistas renomados, dentre eles citamos para seu conhecimento: Luís Fernando Veríssimo, Rubem Braga, Fernando Sabido entre outros.

### Diário

É escrito em linguagem informal, sempre consta a data e não há um destinatário específico, geralmente, é para a própria pessoa que está escrevendo, é um relato dos acontecimentos do dia. O objetivo desse tipo de texto é guardar as lembranças e em alguns momentos desabafar. Veja um exemplo:

*“Domingo, 14 de junho de 1942*

*Vou começar a partir do momento em que ganhei você, quando o vi na mesa, no meio dos meus outros presentes de aniversário. (Eu estava junto quando você foi comprado, e com isso eu não contava.)*

*Na sexta-feira, 12 de junho, acordei às seis horas, o que não é de espantar; afinal, era meu aniversário. Mas não me deixam levantar a essa hora; por isso, tive de controlar minha curiosidade até quinze para as sete. Quando não dava mais para esperar, fui até a sala de jantar, onde Moortje (a gata) me deu as boas-vindas, esfregando-se em minhas pernas.”*

Trecho retirado do livro “Diário de Anne Frank”.

### Gêneros textuais predominantemente do tipo textual descritivo

#### Currículo

É um gênero predominantemente do tipo textual descritivo. Nele são descritas as qualificações e as atividades profissionais de uma determinada pessoa.

#### Laudo

É um gênero predominantemente do tipo textual descritivo. Sua função é descrever o resultado de análises, exames e perícias, tanto em questões médicas como em questões técnicas.

Outros exemplos de gêneros textuais pertencentes aos textos descritivos são: folhetos turísticos; cardápios de restaurantes; classificados; etc.

### Gêneros textuais predominantemente do tipo textual expositivo

#### Resumos e Resenhas

O autor faz uma descrição breve sobre a obra (pode ser cinematográfica, musical, teatral ou literária) a fim de divulgar este trabalho de forma resumida.

Na verdade resumo e/ou resenha é uma análise sobre a obra, com uma linguagem mais ou menos formal, geralmente os resenhistas são pessoas da área devido o vocabulário específico, são estudiosos do assunto, e podem influenciar a venda do produto devido a suas críticas ou elogios.

#### Verbetes de dicionário

Gênero predominantemente expositivo. O objetivo é expor conceitos e significados de palavras de uma língua.

**Relatório Científico**

Gênero predominantemente expositivo. Descreve etapas de pesquisa, bem como caracteriza procedimentos realizados.

**Conferência**

Predominantemente expositivo. Pode ser argumentativo também. Expõe conhecimentos e pontos de vistas sobre determinado assunto. Gênero executado, muitas vezes, na modalidade oral.

Outros exemplos de gêneros textuais pertencentes aos textos expositivos são: enciclopédias; resumos escolares; etc.

**Gêneros textuais pertencentes aos textos argumentativos****Artigo de Opinião**

É comum<sup>1</sup> encontrar circulando no rádio, na TV, nas revistas, nos jornais, temas polêmicos que exigem uma posição por parte dos ouvintes, espectadores e leitores, por isso, o autor geralmente apresenta seu ponto de vista sobre o tema em questão através do **artigo de opinião**.

Nos tipos textuais argumentativos, o autor geralmente tem a intenção de convencer seus interlocutores e, para isso, precisa apresentar bons argumentos, que consistem em verdades e opiniões.

O artigo de opinião é fundamentado em impressões pessoais do autor do texto e, por isso, são fáceis de contestar.

**Discurso Político**

O discurso político<sup>2</sup> é um texto argumentativo, fortemente persuasivo, em nome do bem comum, alicerçado por pontos de vista do emissor ou de enunciadores que representa, e por informações compartilhadas que traduzem valores sociais, políticos, religiosos e outros. Frequentemente, apresenta-se como uma fala coletiva que procura sobrepor-se em nome de interesses da comunidade e constituir norma de futuro. Está inserido numa dinâmica social que constantemente o altera e ajusta a novas circunstâncias. Em períodos eleitorais, a sua maleabilidade permite sempre uma resposta que oscila entre a satisfação individual e os grandes objetivos sociais da resolução das necessidades elementares dos outros.

Hannah Arendt (em *The Human Condition*) afirma que o discurso político tem por finalidade a persuasão do outro, quer para que a sua opinião se imponha, quer para que os outros o admirem. Para isso, necessita da argumentação, que envolve o raciocínio, e da eloquência da oratória, que procura seduzir recorrendo a afetos e sentimentos.

O discurso político é, provavelmente, tão antigo quanto a vida do ser humano em sociedade. Na Grécia antiga, o político era o cidadão da “pólis” (cidade, vida em sociedade), que, responsável pelos negócios públicos, decidia tudo em diálogo na “agora” (praça onde se realizavam as assembleias dos cidadãos), mediante palavras persuasivas. Daí o aparecimento do discurso político, baseado na retórica e na oratória, orientado para convencer o povo.

O discurso político implica um espaço de visibilidade para o cidadão, que procura impor as suas ideias, os seus valores e projetos, recorrendo à força persuasiva da palavra, instaurando um processo

1.....  
<http://www.odiarionline.com.br/noticia/43077/VENDEDOR-BRASILEIRO-ESTA-MENOS-SIMPATICO>

2.....  
[https://www.infopedia.pt/\\$discurso-politico](https://www.infopedia.pt/$discurso-politico)

de sedução, através de recursos estéticos como certas construções, metáforas, imagens e jogos linguísticos. Valendo-se da persuasão e da eloquência, fundamenta-se em decisões sobre o futuro, prometendo o que pode ser feito.

**Requerimento**

Predominantemente dissertativo-argumentativo. O requerimento tem a função de solicitar determinada coisa ou procedimento. Ele é dissertativo-argumentativo pela presença de argumentação com vistas ao convencimento

Outros exemplos de gêneros textuais pertencentes aos textos argumentativos são: abaixo-assinados; manifestos; sermões; etc.

**Gêneros textuais predominantemente do tipo textual injuntivo****Bulas de remédio**

A bula de remédio traz também o tipo textual descritivo. Nela aparecem as descrições sobre a composição do remédio bem como instruções quanto ao seu uso.

**Manual de instruções**

O manual de instruções tem como objetivo instruir sobre os procedimentos de uso ou montagem de um determinado equipamento.

Exemplos de gêneros textuais pertencentes aos textos injuntivos são: receitas culinárias, instruções em geral.

**Gêneros textuais predominantemente do tipo textual prescritivo**

Exemplos de gêneros textuais pertencentes aos textos prescritivos são: leis; cláusulas contratuais; edital de concursos públicos; receitas médicas, etc.

**Outros Exemplos****Carta**

Esta, dependendo do destinatário pode ser informal, quando é destinada a algum amigo ou pessoa com quem se tem intimidade. E formal quando destinada a alguém mais culto ou que não se tenha intimidade.

Dependendo do objetivo da carta a mesma terá diferentes estilos de escrita, podendo ser dissertativa, narrativa ou descritiva. As cartas se iniciam com a data, em seguida vem a saudação, o corpo da carta e para finalizar a despedida.

**Propaganda**

Este gênero aparece também na forma oral, diferente da maioria dos outros gêneros. Suas principais características são a linguagem argumentativa e expositiva, pois a intenção da propaganda é fazer com que o destinatário se interesse pelo produto da propaganda. O texto pode conter algum tipo de descrição e sempre é claro e objetivo.

# RACIOCÍNIO LÓGICO MATEMÁTICO

## ÁLGEBRA BÁSICA: EQUAÇÕES, SISTEMAS E PROBLEMAS DO PRIMEIRO GRAU

### EQUAÇÃO DO 1º GRAU

Na Matemática, a equação é uma igualdade que envolve uma ou mais incógnitas. Quem determina o “grau” dessa equação é o expoente dessa incógnita, ou seja, se o expoente for 1, temos a equação do 1º grau. Se o expoente for 2, a equação será do 2º grau; se o expoente for 3, a equação será de 3º grau. Exemplos:

$$4x + 2 = 16 \text{ (equação do 1º grau)}$$

$$x^2 + 2x + 4 = 0 \text{ (equação do 2º grau)}$$

$$x^3 + 2x^2 + 5x - 2 = 0 \text{ (equação do 3º grau)}$$

A equação do 1º grau é apresentada da seguinte forma:

$$ax + b = 0$$

É importante dizer que a e b representam qualquer número real e a é diferente de zero (a 0). A incógnita x pode ser representada por qualquer letra, contudo, usualmente, utilizamos x ou y como valor a ser encontrado para o resultado da equação. O primeiro membro da equação são os números do lado esquerdo da igualdade, e o segundo membro, o que estão do lado direito da igualdade.

### Como resolver uma equação do primeiro grau

Para resolvermos uma equação do primeiro grau, devemos achar o valor da incógnita (que vamos chamar de x) e, para que isso seja possível, é só isolar o valor do x na igualdade, ou seja, o x deve ficar sozinho em um dos membros da equação.

O próximo passo é analisar qual operação está sendo feita no mesmo membro em que se encontra x e “jogar” para o outro lado da igualdade fazendo a operação oposta e isolando x.

1º exemplo:

$$x + 4 = 12$$

Nesse caso, o número que aparece do mesmo lado de x é o 4 e ele está somando. Para isolar a incógnita, ele vai para o outro lado da igualdade fazendo a operação inversa (subtração):

$$\begin{aligned} x &= 12 - 4 \\ x &= 8 \end{aligned}$$

2º exemplo:

$$x - 12 = 20$$

O número que está do mesmo lado de x é o 12 e ele está subtraindo. Nesse exemplo, ele vai para o outro lado da igualdade com a operação inversa, que é a soma:

$$\begin{aligned} x &= 20 + 12 \\ x &= 32 \end{aligned}$$

3º exemplo:

$$4x + 2 = 10$$

Vamos analisar os números que estão no mesmo lado da incógnita, o 4 e o 2. O número 2 está somando e vai para o outro lado da igualdade subtraindo e o número 4, que está multiplicando, passa para o outro lado dividindo.

$$\begin{aligned} 4x &= 10 - 2 \\ x &= \frac{10 - 2}{4} \\ x &= \frac{8}{4} \\ x &= 2 \end{aligned}$$

4º exemplo:

Esse exemplo envolve números negativos e, antes de passar o número para o outro lado, devemos sempre deixar o lado da incógnita positivo, por isso vamos multiplicar toda a equação por -1.

$$\begin{aligned} -3x &= -9 \cdot (-1) \\ 3x &= 9 \end{aligned}$$

Passando o número 3, que está multiplicando x, para o outro lado, teremos:

$$\begin{aligned} x &= \frac{9}{3} \\ x &= 3 \end{aligned}$$

### — Propriedade Fundamental das Equações

A propriedade fundamental das equações é também chamada de regra da balança. Não é muito utilizada no Brasil, mas tem a vantagem de ser uma única regra. A ideia é que tudo que for



feito no primeiro membro da equação deve também ser feito no segundo membro com o objetivo de isolar a incógnita para se obter o resultado. Veja a demonstração nesse exemplo:

$$3x + 12 = 27$$

Começaremos com a eliminação do número 12. Como ele está somando, vamos subtrair o número 12 nos dois membros da equação:

$$\begin{aligned} 3x + 12 - 12 &= 27 - 12 \\ 3x &= 15 \end{aligned}$$

Para finalizar, o número 3 que está multiplicando a incógnita será dividido por 3 nos dois membros da equação:

$$\begin{aligned} \frac{3x}{3} &= \frac{15}{3} \\ x &= 5 \end{aligned}$$

#### SISTEMA DO 1º GRAU

Um sistema de equação de 1º grau com duas incógnitas é formado por: duas equações de 1º grau com duas incógnitas diferentes em cada equação. Veja um exemplo:

$$\begin{cases} x + y = 20 \\ 3x + 4y = 72 \end{cases}$$

#### • Resolução de sistemas

Existem dois métodos de resolução dos sistemas. Vejamos:

#### • Método da substituição

Consiste em escolher uma das duas equações, isolar uma das incógnitas e substituir na outra equação, veja como:

Dado o sistema  $\begin{cases} x + y = 20 \\ 3x + 4y = 72 \end{cases}$ , enumeramos as equações.

$$\begin{cases} x + y = 20 & \text{1} \\ 3x + 4y = 72 & \text{2} \end{cases}$$

Escolhemos a equação 1 (pelo valor da incógnita de x ser 1) e isolamos x. Teremos:  $x = 20 - y$  e substituímos na equação 2.

$3(20 - y) + 4y = 72$ , com isso teremos apenas 1 incógnita. Resolvendo:

$$60 - 3y + 4y = 72 \rightarrow -3y + 4y = 72 - 60 \rightarrow y = 12$$

Para descobrir o valor de x basta substituir 12 na equação  $x = 20 - y$ . Logo:

$$x = 20 - y \rightarrow x = 20 - 12 \rightarrow x = 8$$

Portanto, a solução do sistema é  $S = (8, 12)$

#### Método da adição

Esse método consiste em adicionar as duas equações de tal forma que a soma de uma das incógnitas seja zero. Para que isso aconteça será preciso que multipliquemos algumas vezes as duas equações ou apenas uma equação por números inteiros para que a soma de uma das incógnitas seja zero.

Dado o sistema  $\begin{cases} x + y = 20 \\ 3x + 4y = 72 \end{cases}$

Para adicionarmos as duas equações e a soma de uma das incógnitas de zero, teremos que multiplicar a primeira equação por  $-3$ .

$$\begin{cases} x + y = 20 & (-3) \\ 3x + 4y = 72 \end{cases}$$

Teremos:

$$\begin{cases} -3x - 3y = -60 \\ 3x + 4y = 72 \end{cases}$$

Adicionando as duas equações:

$$\begin{aligned} & \cdot 3x - 3y = -60 \\ + & \quad \underline{3x + 4y = 72} \\ & \qquad \qquad y = 12 \end{aligned}$$

Para descobrirmos o valor de x basta escolher uma das duas equações e substituir o valor de y encontrado:

$$x + y = 20 \rightarrow x + 12 = 20 \rightarrow x = 20 - 12 \rightarrow x = 8$$

Portanto, a solução desse sistema é:  $S = (8, 12)$ .

#### Exemplos:

**(SABESP – APRENDIZ – FCC)** Em uma gincana entre as três equipes de uma escola (amarela, vermelha e branca), foram arrecadados 1 040 quilogramas de alimentos. A equipe amarela arrecadou 50 quilogramas a mais que a equipe vermelha e esta arrecadou 30 quilogramas a menos que a equipe branca. A quantidade de alimentos arrecadada pela equipe vencedora foi, em quilogramas, igual a

- (A) 310
- (B) 320
- (C) 330
- (D) 350
- (E) 370

#### Resolução:

Amarela: x  
Vermelha: y  
Branca: z  
 $x = y + 50$   
 $y = z - 30$   
 $z = y + 30$

$$\begin{cases} x + y + z = 1040 \\ x = y + 50 \\ z = y + 30 \end{cases}$$

Substituindo a II e a III equação na I:

$$\begin{aligned} y + 50 + y + y + 30 &= 1040 \\ 3y &= 1040 - 80 \\ y &= 320 \end{aligned}$$

Substituindo na equação II

$$x = 320 + 50 = 370$$

$$z = 320 + 30 = 350$$

A equipe que mais arrecadou foi a amarela com 370kg

**Resposta: E**

**(SABESP – ANALISTA DE GESTÃO I -CONTABILIDADE – FCC)** Em um campeonato de futebol, as equipes recebem, em cada jogo, três pontos por vitória, um ponto em caso de empate e nenhum ponto se forem derrotadas. Após disputar 30 partidas, uma das equipes desse campeonato havia perdido apenas dois jogos e acumulado 58 pontos. O número de vitórias que essa equipe conquistou, nessas 30 partidas, é igual a

- (A) 12
- (B) 14
- (C) 16
- (D) 13
- (E) 15

**Resolução:**

Vitórias: x

Empate: y

Derrotas: 2

Pelo método da adição temos:

$$\begin{cases} x + y + 2 = 30. (-1) \\ 3x + y = 58 \end{cases}$$

$$\begin{cases} -x - y = -28 \\ 3x + y = 58 \end{cases}$$

$$2x = 30x = 15$$

**Resposta: E**

### PORCENTAGEM E JUROS

A matemática financeira é um campo com inúmeras aplicações práticas no sistema econômico, sendo fundamental para o entendimento e a administração das finanças pessoais e empresariais. Diversas situações do cotidiano envolvem conceitos de matemática

financeira, tais como financiamentos de imóveis e veículos, realização de empréstimos, compras a prazo ou com cartão de crédito, aplicações financeiras e investimentos em bolsas de valores.

Essas movimentações financeiras são frequentemente baseadas na estipulação prévia de taxas de juros. Por exemplo, ao contrair um empréstimo, a forma de pagamento usualmente é feita por meio de prestações mensais que incluem juros, resultando em um valor final superior ao montante inicialmente emprestado. Esse acréscimo é denominado juros.

Mas antes de falar sobre juros, precisamos entender a porcentagem. A porcentagem é uma ferramenta essencial nas finanças, pois ela é usada para calcular taxas de juros, aumentos de preços, retornos de investimentos e etc. Portanto, vamos começar por aí:

#### PORCENTAGEM

O termo porcentagem se refere a uma fração cujo denominador é 100, representada pelo símbolo (%). Seu uso é tão comum que a encontramos em praticamente todos os aspectos do dia a dia: nos meios de comunicação, em estatísticas, nas etiquetas de preços, nas máquinas de calcular, e muito mais.

A porcentagem facilita a compreensão de aumentos, reduções e taxas, o que auxilia na resolução de exercícios e situações financeiras cotidianas.

#### Acréscimo

Se, por exemplo, há um acréscimo de 10% a um determinado valor, podemos calcular o novo valor multiplicando esse valor por 1,10, que é o fator de multiplicação. Se o acréscimo for de 20%, multiplicamos por 1,20, e assim por diante. Veja a tabela abaixo:

ACRÉSCIMO OU LUCRO	FATOR DE MULTIPLICAÇÃO
10%	1,10
15%	1,15
20%	1,20
47%	1,47
67%	1,67

**Exemplo:** Aumentando 10% no valor de R\$10,00 temos:

$$10 \times 1,10 = \text{R\$ } 11,00$$

#### Desconto

No caso de haver um decréscimo, o fator de multiplicação será: Fator de Multiplicação = 1 - taxa de desconto (na forma decimal)

Veja a tabela abaixo:

DESCONTO	FATOR DE MULTIPLICAÇÃO
10%	0,90
25%	0,75
34%	0,66
60%	0,40
90%	0,10

**Exemplo:** Descontando 10% no valor de R\$10,00 temos:

$$10 \times 0,90 = \text{R\$ } 9,00$$

**Desconto Composto**

O desconto composto é aplicado de forma que a taxa de desconto incide sobre o valor já descontado no período anterior. Para calcular o novo valor após vários períodos de desconto, utilizamos a fórmula:

$$V_n = V_0 \times (1 - \text{taxa})^n$$

Onde:

- $V_n$  é o valor após n períodos de desconto.
- $V_0$  é o valor original.
- Taxa é a taxa de desconto por período em forma decimal.
- n é o número de períodos.

DESCONTO	FATOR DO 1º PERÍODO	FATOR DO 2º PERÍODO	FATOR DO 3º PERÍODO
10%	0,90	0,81	0,729
25%	0,75	0,5625	0,4218
34%	0,66	0,4356	0,2872
60%	0,40	0,16	0,064
90%	0,10	0,01	0,001

**Exemplo:** Se aplicarmos um desconto composto de 10% ao valor de R\$100,00 por dois períodos, teremos:

$$100 \times 0,90 \times 0,90 = \text{R\$ } 81,00$$

**Lucro**

Chamamos de lucro em uma transação comercial de compra e venda a diferença entre o preço de venda e o preço de custo.

$$\text{Lucro} = \text{preço de venda} - \text{preço de custo}$$

Podemos expressar o lucro na forma de porcentagem de duas formas:

$$\text{lucro sobre custo} = \frac{\text{lucro}}{\text{preço do custo}} \cdot 100\%$$

$$\text{lucro sobre a venda} = \frac{\text{lucro}}{\text{preço de venda}} \cdot 100\%$$

**Exemplo**

**(DPE/RR – Analista de Sistemas – FCC/2015)** Em sala de aula com 25 alunos e 20 alunas, 60% desse total está com gripe. Se x% das meninas dessa sala estão com gripe, o menor valor possível para x é igual a

- (A) 8.
- (B) 15.
- (C) 10.
- (D) 6.
- (E) 12.

**Resolução**

$$45 \text{-----} 100\%$$

$$X \text{-----} 60\%$$

$$X=27$$

O menor número de meninas possíveis para ter gripe é se todos os meninos estiverem gripados, assim apenas 2 meninas estão.

# CONHECIMENTOS ESPECÍFICOS

## Agente Administrativo

### ADMINISTRAÇÃO GERAL E PÚBLICA

#### ADMINISTRAÇÃO GERAL

Dentre tantas definições já apresentadas sobre o conceito de administração, podemos destacar que:

*“Administração é um conjunto de atividades dirigidas à utilização eficiente e eficaz dos recursos, no sentido de alcançar um ou mais objetivos ou metas organizacionais.”*

Ou seja, a Administração vai muito além de apenas “cuidar de uma empresa”, como muitos imaginam, mas compreende a capacidade de conseguir utilizar os recursos existentes (sejam eles: recursos humanos, materiais, financeiros,...) para atingir os objetivos da empresa.

O conceito de administração representa uma governabilidade, gestão de uma empresa ou organização de forma que as atividades sejam administradas com planejamento, organização, direção, e controle.

*O ato de administrar é trabalhar com e por intermédio de outras pessoas na busca de realizar objetivos da organização bem como de seus membros.*

*Montana e Charnov*

#### Principais abordagens da administração (clássica até contingencial)

É importante perceber que ao longo da história a Administração teve abordagens e ênfases distintas. Apesar de existir há pouco mais de 100 (cem) anos, como todas as ciências, a Administração evoluiu seus conceitos com o passar dos anos.

De acordo com o Professor Idalberto Chiavenato (escritor, professor e consultor administrativo), a Administração possui 7 (sete) abordagens, onde cada uma terá seu aspecto principal e agrupamento de autores, com seu enfoque específico. Uma abordagem, poderá conter 2 (duas) ou mais teorias distintas. São elas:

**1. Abordagem Clássica:** que se desdobra em Administração científica e Teoria Clássica da Administração.

**2. Abordagem Humanística:** que se desdobra principalmente na Teoria das Relações Humanas.

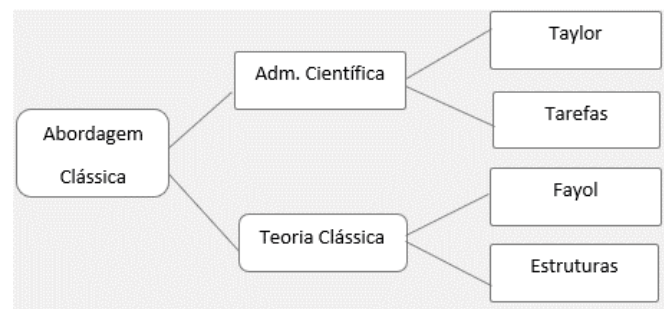
**3. Abordagem Neoclássica:** que se desdobra na Teoria Neoclássica da Administração, dos conceitos iniciais, processos administrativos, como os tipos de organização, departamentalização e administração por objetivos (APO).

**4. Abordagem Estruturalista:** que se desdobra em Teoria Burocrática e Teoria Estruturalista da Administração.

**5. Abordagem Comportamental:** que é subdividida na Teoria Comportamental e Teoria do Desenvolvimento Organizacional (DO).

**6. Abordagem Sistêmica:** centrada no conceito cibernético para a Administração, Teoria Matemática e a Teoria de Sistemas da Administração.

**7. Abordagem Contingencial:** que se desdobra na Teoria da Contingência da Administração.



#### Origem da Abordagem Clássica

**1 —** O crescimento acelerado e desorganizado das empresas:

- Ciência que substituiu o empirismo;
- Planejamento de produção e redução do improvável.

**2 —** Necessidade de aumento da eficiência e a competência das organizações:

- Obtendo melhor rendimento em face da concorrência;
- Evitando o desperdício de mão de obra.

#### Abordagem Científica – ORT (Organização Racional do Trabalho)

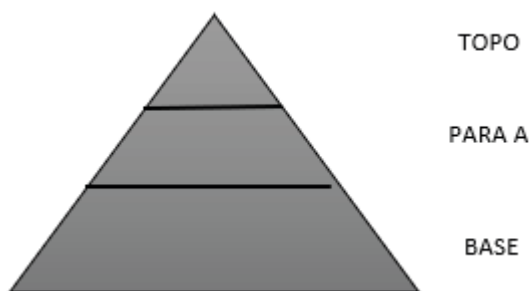
- Estudo dos tempos e movimentos;
- Estudo da fadiga humana;
- Divisão do trabalho e especialização;
- Desenho de cargo e tarefas;
- Incentivos salariais e premiação de produção;
- Homo Economicus;
- Condições ambientais de trabalho;
- Padronização;
- Supervisão funcional.

**Aspectos da conclusão da Abordagem Científica:** A percepção de que os coordenadores, gerentes e dirigentes deveriam se preocupar com o desenho da divisão das tarefas, e aos operários cabia única e exclusivamente a execução do trabalho, sem questionamentos, apenas execução da mão de obra.

- Comando e Controle: o gerente pensa e manda e os trabalhadores obedecem de acordo com o plano.
- Uma única maneira correta (the best way).
- Mão de obra e não recursos humanos.
- Segurança, não insegurança. As organizações davam a sensação de estabilidade dominando o mercado.

**Teoria Clássica**

- Aumento da eficiência melhorando a disposição dos órgãos componentes da empresa (departamentos);
- **Ênfase na anatomia (estrutura) e na fisiologia (funcionamento);**
- Abordagem do topo para a base (nível estratégico tático);
- Do todo para as partes.



Diferente do processo neoclássico, na Teoria Clássica temos 5 (cinco) funções – POC3:

- Previsão ao invés de planejamento: Visualização do futuro e traçar programa de ação.
- Organização: Constituir a empresa dos recursos materiais e social.
- Comando: Dirigir e orientar pessoas.
- Coordenação: Ligação, união, harmonizar todos os esforços coletivamente.

Controle: Se certificar de que tudo está ocorrendo de acordo com as regras estabelecidas e as ordens dadas.

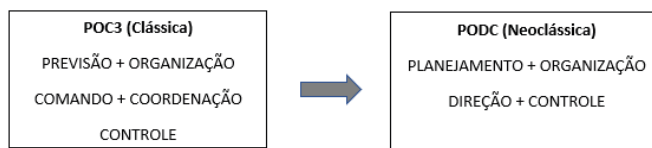
**Princípios da Teoria Clássica:**

- Dividir o trabalho;
- Autoridade e responsabilidade;
- Disciplina;
- Unidade de comando;
- Unidade de direção;
- Subordinação dos interesses individuais aos gerais;
- Remuneração do pessoal;
- Centralização;
- Cadeia escalar;
- Ordem;
- Equidade;
- Estabilidade do pessoal;
- Iniciativa;
- Espírito de equipe.

A Abordagem Clássica, junto da Burocrática, dentre todas as abordagens, chega a ser uma das mais importantes.

**Abordagem Neoclássica**

No início de 1950 nasce a Teoria Neoclássica, teoria mais contemporânea, remodelando a Teoria Clássica, colocando novo figurino dentro das novas concepções trazidas pelas mudanças e pelas teorias anteriores. Funções essencialmente humanas começam a ser inseridas, como: Motivação, Liderança e Comunicação. Preocupação com as pessoas passa a fazer parte da Administração.



**Fundamentos da Abordagem Neoclássica**

- A Administração é um processo operacional composto por funções, como: planejamento, organização, direção e controle.
- Deverá se apoiar em princípios basilares, já que envolve diversas situações.
- Princípios universais.
- O universo físico e a cultura interferem no meio ambiente e afetam a Administração.
- Visão mais flexível, de ajustamento, de continuidade e interatividade com o meio.
- Ênfase nos princípios e nas práticas gerais da Administração.
- Reafirmando os postulados clássicos.
- Ênfase nos objetivos e resultados.
- Ecletismo (influência de teorias diversas) nos conceitos.

**Teoria Burocrática**

Tem como pai Max Weber, por esse motivo é muitas vezes chamada de Teoria Weberiana. Para a burocracia a organização alcançaria a eficiência quando explicasse, em detalhes, como as coisas deveriam ser feitas.

Burocracia não é algo negativo, o excesso de funções sim. A Burocracia é a organização eficiente por excelência. O excesso da Burocracia é que transforma ela em algo negativo, o que chamamos de disfunções.

**Características**

- Caráter formal das normas e regulamentos.
- Caráter formal das comunicações.
- Caráter racional e divisão do trabalho.
- Impessoalidade nas relações.
- Hierarquia de autoridade.
- Rotinas e procedimentos padronizados.
- Competência técnica e meritocracia.
- Especialização da administração.
- Profissionalização dos participantes.
- Completa previsibilidade de comportamento.

**Disfunções**

- Internalização das regras e apego aos procedimentos.
- Excesso de formalismo e de papelório.
- Resistência às mudanças.
- Despersonalização do relacionamento.

- Categorização como base do processo decisório.
- “Superconformidade” às rotinas e aos procedimentos.
- Exibição de sinais de autoridade.
- Dificuldade no atendimento.

**Abordagem Estruturalista**

A partir da década de 40, tínhamos:

- Teoria Clássica: Mecanicismo – Organização.
- Teoria das Relações Humanas: Romantismo Ingênuo – Pessoas.

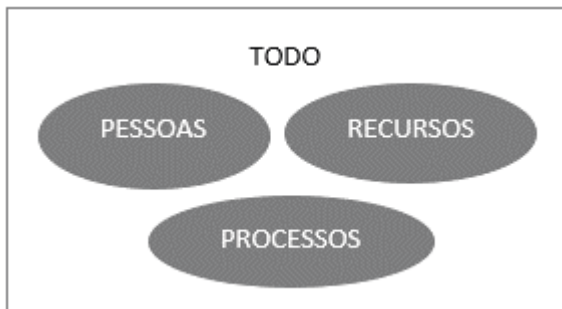
As duas correntes sofreram críticas que revelaram a falta de uma teoria sólida e abrangente, que servisse de orientação para o administrador.

A Abordagem Estruturalista é composta pela Teoria Burocrática e a Teoria Estruturalista. Além da ênfase na estrutura, ela também se preocupa com pessoas e ambiente, se aproxima muito da Teoria de Relações Humanas.

No início da Teoria Estruturalista, vive-se a mesma gênese da Teoria da Burocracia, esse movimento onde só se encontram críticas da Teoria das Relações Humanas às outras Teorias e não se tem uma preposição de um novo método.

- Teoria Clássica: Mecanicismo – Organização.
- Teoria das Relações Humanas: Romantismo Ingênuo – Pessoas.

A Teoria Estruturalista é um desdobramento da Burocracia e uma leve aproximação à Teoria das Relações Humanas. Ainda que a Teoria das Relações Humanas tenha avançado, ela critica as anteriores e não proporciona bases adequadas para uma nova teoria. Já na Teoria Estruturalista da Organização percebemos que o TODO é maior que a soma das partes. Significa que ao se colocar todos os indivíduos dentro de um mesmo grupo, essa sinergia e cooperação dos indivíduos gerará um valor a mais que a simples soma das individualidades. É a ideia de equipe.



**• Teoria Estruturalista - Sociedade de Organizações**

- Sociedade = Conjunto de Organizações (escola, igreja, empresa, família).
- Organizações = Conjunto de Membros (papéis) – (aluno, professor, diretor, pai).

O mesmo indivíduo faz parte de diferentes organizações e tem diferentes papéis.

**• Teoria Estruturalista – O Homem Organizacional:**

- Homem social que participa simultaneamente de várias organizações.
- Características: Flexibilidade; Tolerância às frustrações; Capacidade de adiar as recompensas e poder compensar o trabalho, em detrimento das suas preferências; Permanente desejo de realização.

**• Teoria Estruturalista – Abordagem múltipla:**

- Tanto a organização formal, quanto a informal importam;
- Tanto recompensas salariais e materiais, quanto sociais e simbólicas geram mudanças de comportamento;
- Todos os diferentes níveis hierárquicos são importantes em uma organização;
- Todas as diferentes organizações têm seu papel na sociedade;
- As análises intra organizacional e Inter organizacional são fundamentais.

**• Teoria Estruturalista – Conclusão:**

- Tentativa de conciliação dos conceitos clássicos e humanísticos;
- Visão crítica ao modelo burocrático;
- Ampliação das abordagens de organização;
- Relações Inter organizacionais;
- Todas as heranças representam um avanço rumo à Abordagem Sistêmica e uma evolução no entendimento para a Teoria da Administração.



**Abordagem Humanística**

É um desdobramento da Teoria das Relações Humanas. A Abordagem Humanística nasce no período de entendimento de que a produtividade era o elemento principal, e seu modelo era “homem-máquina”, em que o trabalhador era visto basicamente como operador de máquinas, não havia a percepção com outro elemento que não fosse a produtividade.

**• Suas preocupações:**

- Nas tarefas (abordagem científica) e nas estruturas (teoria clássica) dão lugar para ênfase nas pessoas;
- Nasce com a Teoria das Relações Humanas (1930) e no desenvolvimento da Psicologia do Trabalho:
  - \* Análise do trabalho e adaptação do trabalhador ao trabalho.
  - \* Adaptação do trabalho ao trabalhador.
- A necessidade de humanizar e democratizar a Administração libertando dos regimes rígidos e mecanicistas;
- Desenvolvimento das ciências humanas, principalmente a psicologia, e sua influência no campo industrial;
- Trazendo ideias de John Dewey e Kurt Lewin para o humanismo na Administração e as conclusões da experiência em si.

• **Principais aspectos:**

— Psicologia do trabalho, que hoje chamamos de Comportamento Organizacional, demonstrando uma percepção diferenciada do trabalhador, com viés de um homem mais social, com mais expectativas e desejos. Percebe-se então que o comportamento e a preocupação com o ambiente de trabalho do indivíduo tornam-se parte responsável pela produtividade. Agregando a visão antagônica desse homem econômico, trazendo o conceito de homem social.

— Experiência de Hawthorn desenvolvida por Elton Mayo, na qual a alteração de iluminação traz um resultado importante:

Essa experiência foi realizada no ano de 1927, pelo Conselho Nacional de Pesquisas dos Estados Unidos, em uma fábrica da *Western Electric Company*, situada em Chicago, no bairro de Hawthorn. Lá dois grupos foram selecionados e em um deles foi alterada a iluminação no local de trabalho, observando assim, uma alteração no desempenho do comportamento e na produtividade do grupo em relação ao outro. Não necessariamente ligada a alteração de iluminação, mas com a percepção dos indivíduos de estarem sendo vistos, começando então a melhorarem seus padrões de trabalho. Sendo assim, chegou-se à conclusão de que:

1. A capacidade social do trabalhador determina principalmente a sua capacidade de executar movimentos, ou seja, é ela que determina seu nível de competência. É a capacidade social do trabalhador que determina o seu nível de competência e eficiência e não sua capacidade de executar movimentos eficientes dentro de um tempo estabelecido.

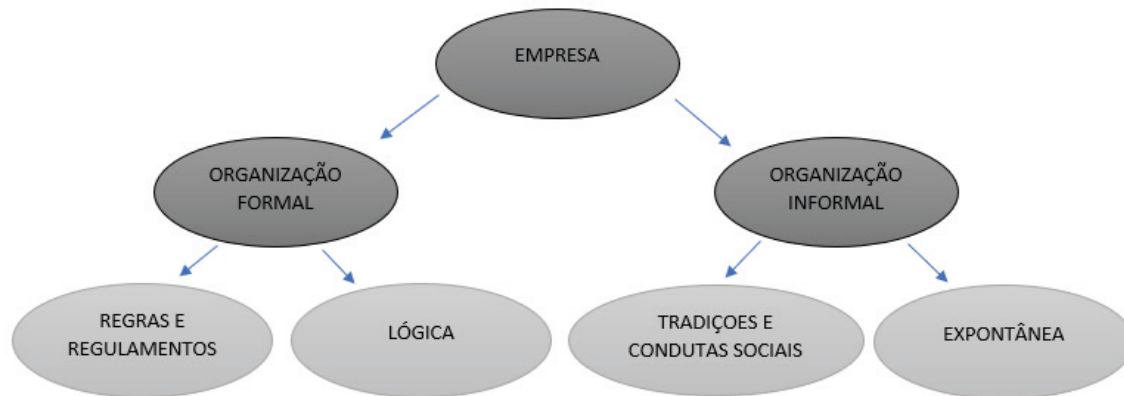
2. Os trabalhadores não agem ou reagem isoladamente como indivíduos, mas como membros de grupos, equipe de trabalho.

3. As pessoas são motivadas pela necessidade de reconhecimento.

4. Grupos informais: alicerçada no conceito de homem social, ou seja, o trabalhador é um indivíduo dotado de vontade e desejos de estruturas sociais mais complexas, e que esse indivíduo reconhece em outros indivíduos elementos afins aos seus e esses elementos passam a influenciar na produtividade do indivíduo. Os níveis de produtividade são controlados pelas normas informais do grupo e não pela organização formal.

5. A Organização Informal:

- Relação de coesão e antagonismo. Simpatia e antipatia;
- Status ou posição social;
- Colaboração espontânea;
- Possibilidade de oposição à organização formal;
- Padrões de relações e atitudes;
- Mudanças de níveis e alterações dos grupos informais;
- A organização informal transcende a organização formal;
- Padrões de desempenho nos grupos informais.



**Abordagem Comportamental**

A partir do ano de 1950 a Abordagem Comportamental (behaviorista) marca a influência das ciências do comportamento. Tem como participantes: Kurt Lewin, Barnard, Homans e o livro de Herbert Simon que podem ser entendidos como desdobramento da Teoria das Relações Humanas. Seus aspectos são:

- Homem é um animal social, dotado de necessidades;
- Homem pode aprender;
- Homem pode cooperar e/ou competir;
- Homem é dotado de sistema psíquico;

Tendo a Teoria das Relações Humanas uma visão ingênua do indivíduo, em que se pensava que a Organização é que fazia do homem um indivíduo ruim, na Teoria Comportamental a visão é diferente, pois observa-se que o indivíduo voluntariamente é que escolhe participar ou não das decisões e/ou ações da organização. Aparecendo o processo de empatia e simpatia, em que o indivíduo abre mão, ou não da participação, podendo ser ou não protagonista.

# CONHECIMENTOS ESPECÍFICOS-INFORMÁTICA

## Agente Administrativo

### NOÇÕES DE INFORMÁTICA

A história da informática é marcada por uma evolução constante e revolucionária, que transformou a maneira como vivemos e trabalhamos. Desde os primeiros dispositivos de cálculo, como o ábaco, até os modernos computadores e dispositivos móveis, a informática tem sido uma força motriz no avanço da sociedade.

No século 17, Blaise Pascal inventou a Pascaline, uma das primeiras calculadoras mecânicas, capaz de realizar adições e subtrações. Mais tarde, no século 19, Charles Babbage projetou a Máquina Analítica, considerada o precursor dos computadores modernos, e Ada Lovelace, reconhecida como a primeira programadora, escreveu o primeiro algoritmo destinado a ser processado por uma máquina.

O século 20 testemunhou o nascimento dos primeiros computadores eletrônicos, como o ENIAC, que utilizava válvulas e era capaz de realizar milhares de cálculos por segundo. A invenção do transistor e dos circuitos integrados levou a computadores cada vez menores e mais poderosos, culminando na era dos microprocessadores e na explosão da computação pessoal.

Hoje, a informática está em todo lugar, desde smartphones até sistemas de inteligência artificial, e continua a ser um campo de rápido desenvolvimento e inovação.

#### Conceitos básicos de informática

– **Computador:** é uma máquina capaz de receber, armazenar, processar e transmitir informações. Os computadores modernos são compostos por hardware (componentes físicos, como processador, memória, disco rígido) e software (programas e sistemas operacionais).

– **Hardware e Software:** hardware refere-se aos componentes físicos do computador, enquanto o software refere-se aos programas e aplicativos que controlam o hardware e permitem a execução de tarefas.

– **Sistema Operacional:** é um software fundamental que controla o funcionamento do computador e fornece uma interface entre o hardware e os programas. Exemplos de sistemas operacionais incluem Windows, macOS, Linux, iOS e Android.

– **Periféricos:** são dispositivos externos conectados ao computador que complementam suas funcionalidades, como teclado, mouse, monitor, impressora, scanner, alto-falantes, entre outros.

– **Armazenamento de Dados:** refere-se aos dispositivos de armazenamento utilizados para guardar informações, como discos rígidos (HDs), unidades de estado sólido (SSDs), pen drives, cartões de memória, entre outros.

– **Redes de Computadores:** são sistemas que permitem a comunicação entre computadores e dispositivos, permitindo o compartilhamento de recursos e informações. Exemplos incluem a Internet, redes locais (LANs) e redes sem fio (Wi-Fi).

– **Segurança da Informação:** Refere-se às medidas e práticas utilizadas para proteger os dados e sistemas de computadores contra acesso não autorizado, roubo, danos e outros tipos de ameaças.

#### Tipos de computadores

– **Desktops:** são computadores pessoais projetados para uso em um único local, geralmente composto por uma torre ou gabinete que contém os componentes principais, como processador, memória e disco rígido, conectados a um monitor, teclado e mouse.

– **Laptops (Notebooks):** são computadores portáteis compactos que oferecem as mesmas funcionalidades de um desktop, mas são projetados para facilitar o transporte e o uso em diferentes locais.

– **Tablets:** são dispositivos portáteis com tela sensível ao toque, menores e mais leves que laptops, projetados principalmente para consumo de conteúdo, como navegação na web, leitura de livros eletrônicos e reprodução de mídia.

– **Smartphones:** são dispositivos móveis com capacidades de computação avançadas, incluindo acesso à Internet, aplicativos de produtividade, câmeras de alta resolução, entre outros.

– **Servidores:** são computadores projetados para fornecer serviços e recursos a outros computadores em uma rede, como armazenamento de dados, hospedagem de sites, processamento de e-mails, entre outros.

– **Mainframes:** são computadores de grande porte projetados para lidar com volumes massivos de dados e processamento de transações em ambientes corporativos e institucionais, como bancos, companhias aéreas e agências governamentais.

– **Supercomputadores:** são os computadores mais poderosos e avançados, projetados para lidar com cálculos complexos e intensivos em dados, geralmente usados em pesquisa científica, modelagem climática, simulações e análise de dados.

### SEGURANÇA NA INTERNET

A internet já está presente no cotidiano de grande parte da população e, provavelmente para estas pessoas, seria muito difícil imaginar como seria a vida sem poder usufruir das diversas facilidades e oportunidades trazidas por esta tecnologia<sup>1</sup>. Por meio da internet você pode:

1 <http://cartilha.cert.br/seguranca/>



- Encontrar antigos amigos, fazer novas amizades, encontrar pessoas que compartilham seus gostos e manter contato com amigos e familiares distantes;

- Acessar sites de notícias e de esportes, participar de cursos à distância, pesquisar assuntos de interesse e tirar dúvidas em listas de discussão;

- Efetuar serviços bancários, como transferências, pagamentos de contas e verificação de extratos;

- Fazer compras em supermercados e em lojas de comércio eletrônico, pesquisar preços e verificar a opinião de outras pessoas sobre os produtos ou serviços ofertados por uma determinada loja;

- Acessar sites dedicados a brincadeiras, passatempos e histórias em quadrinhos, além de grande variedade de jogos, para as mais diversas faixas etárias;

- Enviar a sua declaração de Imposto de Renda, emitir boletim de ocorrência, consultar os pontos em sua carteira de habilitação e agendar a emissão de passaporte;

- Consultar a programação das salas de cinema, verificar a agenda de espetáculos teatrais, exposições e shows e adquirir seus ingressos antecipadamente;

- Consultar acervos de museus e sites dedicados à obra de grandes artistas, onde é possível conhecer a biografia e as técnicas empregadas por cada um.

Estes são apenas alguns exemplos de como você pode utilizar a *internet* para facilitar e melhorar a sua vida. Aproveitar esses benefícios de forma segura, entretanto, requer que alguns cuidados sejam tomados e, para isto, é importante que você esteja informado dos riscos aos quais está exposto para que possa tomar as medidas preventivas necessárias. Alguns destes riscos são:

- **Acesso aos conteúdos impróprios ou ofensivos:** no navegar você pode se deparar com páginas que contenham pornografia, que atentem contra a honra ou que incitem o ódio e o racismo.

- **Contato com pessoas mal-intencionadas:** existem pessoas que se aproveitam da falsa sensação de anonimato da *internet* para aplicar golpes, tentar se passar por outras pessoas e cometer crimes como, por exemplo, estelionato, pornografia infantil e sequestro.

- **Furto de identidade:** assim como você pode ter contato direto com impostores, também pode ocorrer de alguém tentar se passar por você e executar ações em seu nome, levando outras pessoas a acreditarem que estão se relacionando com você, e colocando em risco a sua imagem ou reputação.

- **Furto e perda de dados:** os dados presentes em seus equipamentos conectados à *internet* podem ser furtados e apagados, pela ação de ladrões, atacantes e códigos maliciosos.

- **Invasão de privacidade:** a divulgação de informações pessoais pode comprometer sua privacidade, de seus amigos e familiares e, mesmo que você restrinja o acesso, não há como controlar que elas não serão repassadas. Além disto, os sites costumam ter políticas próprias de privacidade e podem alterá-las sem aviso prévio, tornando público aquilo que antes era privado.

- **Divulgação de boatos:** as informações na *internet* podem se propagar rapidamente e atingir um grande número de pessoas em curto período de tempo. Enquanto isto pode ser desejável em certos casos, também pode ser usado para a divulgação de informações falsas, que podem gerar pânico e prejudicar pessoas e empresas.

- **Dificuldade de exclusão:** aquilo que é divulgado na *internet* nem sempre pode ser totalmente excluído ou ter o acesso controlado. Uma opinião dada em um momento de impulso pode ficar acessível por tempo indeterminado e pode, de alguma forma, ser usada contra você e acessada por diferentes pessoas, desde seus familiares até seus chefes.

- **Dificuldade de detectar e expressar sentimentos:** quando você se comunica via *internet* não há como observar as expressões faciais ou o tom da voz das outras pessoas, assim como elas não podem observar você (a não ser que vocês estejam utilizando *webcams* e microfones). Isto pode dificultar a percepção do risco, gerar mal-entendido e interpretação dúbia.

- **Dificuldade de manter sigilo:** no seu dia a dia é possível ter uma conversa confidencial com alguém e tomar cuidados para que ninguém mais tenha acesso ao que está sendo dito. Na *internet*, caso não sejam tomados os devidos cuidados, as informações podem trafegar ou ficar armazenadas de forma que outras pessoas tenham acesso ao conteúdo.

- **Uso excessivo:** o uso desmedido da *internet*, assim como de outras tecnologias, pode colocar em risco a sua saúde física, diminuir a sua produtividade e afetar a sua vida social ou profissional.

- **Plágio e violação de direitos autorais:** a cópia, alteração ou distribuição não autorizada de conteúdos e materiais protegidos pode contrariar a lei de direitos autorais e resultar em problemas jurídicos e em perdas financeiras.

Outro grande risco relacionado ao uso da *internet* é o de você achar que não corre riscos, pois supõe que ninguém tem interesse em utilizar o seu computador (ou qualquer outro dispositivo computacional) ou que, entre os diversos computadores conectados à *internet*, o seu dificilmente será localizado. É justamente este tipo de pensamento que é explorado pelos atacantes, pois, ao se sentir seguro, você pode achar que não precisa se prevenir.

Esta ilusão, infelizmente, costuma terminar quando os primeiros problemas começam a acontecer. Muitas vezes os atacantes estão interessados em conseguir acesso às grandes quantidades de computadores, independentes de quais são, e para isto, podem efetuar varreduras na rede e localizar grande parte dos computadores conectados à *internet*, inclusive o seu.

Um problema de segurança em seu computador pode torná-lo indisponível e colocar em risco a confidencialidade e a integridade dos dados nele armazenados. Além disto, ao ser comprometido, seu computador pode ser usado para a prática de atividades maliciosas como, por exemplo, servir de repositório para dados fraudulentos, lançar ataques contra outros computadores (e assim esconder a real identidade e localização do atacante), propagar códigos maliciosos e disseminar *spam*.

O primeiro passo para se prevenir dos riscos relacionados ao uso da *internet* é estar ciente de que ela não tem nada de "virtual". Tudo o que ocorre ou é realizado por meio da *internet* é real: os dados são reais e as empresas e pessoas com quem você interage são as mesmas que estão fora dela.

Desta forma, os riscos aos quais você está exposto ao usá-la são os mesmos presentes no seu dia a dia e os golpes que são aplicados por meio dela são similar àqueles que ocorrem na rua ou por telefone.

É preciso, portanto, que você leve para a *internet* os mesmos cuidados e as mesmas preocupações que você tem no seu dia a dia, como por exemplo: visitar apenas lojas confiáveis, não deixar público dados sensíveis, ficar atento quando “for ao banco” ou “fizer compras”, não passar informações a estranhos, não deixar a porta da sua casa aberta, etc.

Para tentar reduzir os riscos e se proteger é importante que você adote uma postura preventiva e que a atenção com a segurança seja um hábito incorporado à sua rotina, independente de questões como local, tecnologia ou meio utilizado.

#### Dicas para Criar uma Senha Forte

As senhas constituem a primeira linha de defesa contra o acesso não autorizado ao computador. Quanto mais forte a senha, mais protegido estará o computador contra os *hackers softwares* mal-intencionados. É necessário garantir que existam senhas fortes para todas as contas no seu computador. Se você estiver usando uma rede corporativa, o administrador da rede talvez exija o uso de uma senha forte.

#### O que torna uma senha forte (ou fraca)?

Uma senha forte:

- Tem pelo menos oito caracteres.
- Não contém seu nome de usuário, seu nome real ou o nome da empresa.
- Não contém uma palavra completa.
- É bastante diferente das senhas anteriores.
- Contém caracteres de cada uma destas quatro categorias:

#### Categoria de caracteres/exemplos

- Letras maiúsculas / A, B, C
- Letras minúsculas / a, b, c
- Números / 0, 1, 2, 3, 4, 5, 6, 7, 8, 9
- Símbolos do teclado (todos os caracteres do teclado não definidos como letras ou números) e espaços ` ~ ! @ # \$ % ^ & \* ( ) \_ - + = { } [ ] \ | ; : " ' < > , . ? /

Uma senha pode cumprir todos os critérios acima e ainda ser fraca. Por exemplo, Hello2U! cumpre todos os critérios de uma senha forte listados acima, mas ainda é fraca porque contém uma palavra completa. H3ll0 2 U! é uma alternativa melhor, porque substitui algumas das letras da palavra completa por números e também inclui espaços.

Facilite a memorização da sua senha forte, seguindo estas etapas:

- Crie uma sigla a partir de uma informação fácil de lembrar. Por exemplo, escolha uma frase significativa para você, como Nascimento do meu filho é 12 de dezembro de 2004. Usando essa frase como guia, você pode usar Nmfe12/Dez,4 como senha.
- Substitua números, símbolos e ortografia incorreta por letras ou palavras em uma frase fácil de lembrar. Por exemplo, Nascimento do meu filho é 12 de dezembro de 2004 pode se tornar NasMe F1lhOeh 12124 (não é errado usar espaços na senha).
- Associe a senha a um hobby ou esporte predileto. Por exemplo, Eu amo jogar badminton pode ser 4mJo6arB@dm1nt()n.
- Se você achar que deve anotar a senha para lembrá-la, não a identifique como uma senha e guarde-a em um lugar seguro.

## UTILIZAÇÃO DO SISTEMA OPERACIONAL WINDOWS (DAS VERSÃO 7 A 10)

### WINDOWS 7

O Windows 7 é um dos sistemas operacionais mais populares desenvolvido pela Microsoft?

Visualmente o Windows 7 é semelhante ao seu antecessor, o Windows Vista, porém a interface é muito mais rica e intuitiva.

É Sistema Operacional multitarefa e para múltiplos usuários. O novo sistema operacional da Microsoft trouxe, além dos recursos do Windows 7, muitos recursos que tornam a utilização do computador mais amigável.

Algumas características não mudam, inclusive porque os elementos que constroem a interface são os mesmos.

#### Edições do Windows 7

- Windows 7 Starter;
- Windows 7 Home Premium;
- Windows 7 Professional;
- Windows 7 Ultimate.

Área de Trabalho



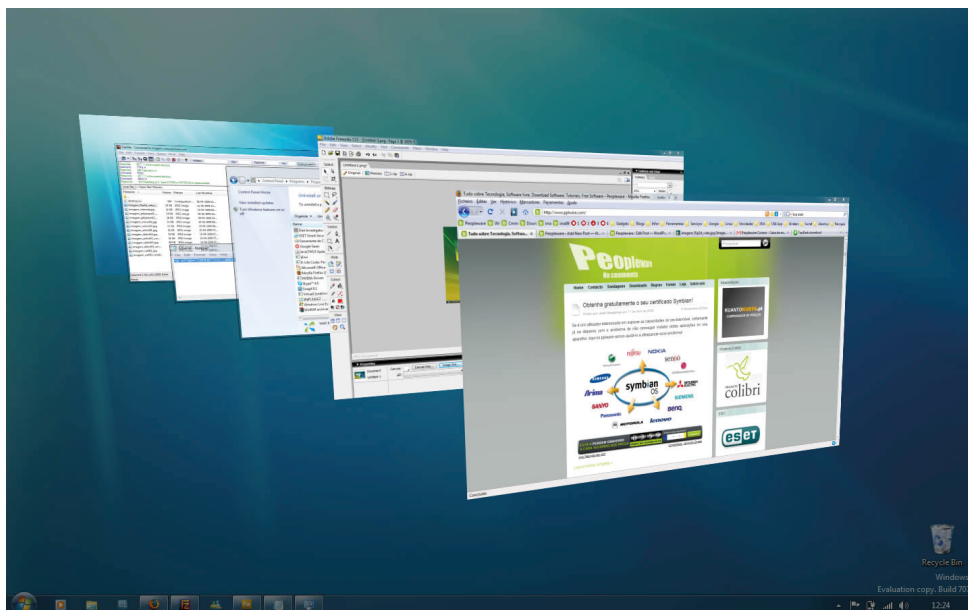
Área de Trabalho do Windows 7.

Fonte: <https://www.techtudo.com.br/dicas-e-tutoriais/noticia/2012/05/como-ocultar-lixeira-da-area-de-trabalho-do-windows.html>

A Área de trabalho é composta pela maior parte de sua tela, em que ficam dispostos alguns ícones. Uma das novidades do Windows 7 é a interface mais limpa, com menos ícones e maior ênfase às imagens do plano de fundo da tela. Com isso você desfruta uma área de trabalho suave. A barra de tarefas que fica na parte inferior também sofreu mudanças significativas.

**Barra de tarefas**

– Avisar quais são os aplicativos em uso, pois é mostrado um retângulo pequeno com a descrição do(s) aplicativo(s) que está(ão) ativo(s) no momento, mesmo que algumas estejam minimizadas ou ocultas sob outra janela, permitindo assim, alternar entre estas janelas ou entre programas.



Alternar entre janelas.

Fonte: <https://pplware.sapo.pt/tutoriais/windows-7-flip-3d>