

ENFERMEIRO

350 QUESTÕES PARA ENFERMEIRO

Praticando



CÓD: SL-113JL-24
7908433258452

Questões Gabaritadas:

1. Conhecimentos Específicos 5

CONHECIMENTOS ESPECÍFICOS

1. (2022)

Ação de vigilância epidemiológica realizada após a investigação de um caso confirmado de determinada doença imunoprevenível, que tem por objetivo interromper a circulação ou a transmissão do agente infeccioso, é denominada:

- (A) Inquérito Domiciliar.
- (B) Vigilância de Óbitos.
- (C) Bloqueio vacinal.
- (D) Notificação no Sistema de Informação de Agravos de Notificação.
- (E) Vigilância da doença em um ou mais estabelecimentos de saúde que são referências para a temática.

2. (2022)

Assinale a alternativa correspondente a área da Vigilância em Saúde responsável pela identificação, avaliação, compreensão e prevenção de efeitos adversos ou de qualquer outro problema relacionado a medicamentos.

- (A) Toxicovigilância.
- (B) Vigilância Epidemiológica.
- (C) Tecnovigilância.
- (D) Vigilância de Medicamentos.
- (E) Farmacovigilância.

3. (2022)

A distribuição percentual de óbitos por grupos de causas definidas, na população residente em determinado espaço geográfico, no ano considerado, é denominada

- (A) mortalidade proporcional por grupos de causas.
- (B) coeficiente de letalidade.
- (C) taxa geral de mortalidade.
- (D) coeficiente de incidência de mortalidade.
- (E) coeficiente de mortalidade.

4. (2022)

Estudo epidemiológico realizado em uma população definida, com dados de exposição e doença coletados ao mesmo tempo, indicado para doenças ou exposições de alta prevalência e de rápida execução, é do tipo

- (A) transversal.
- (B) intervencional.
- (C) ecológico.

- (D) caso-controle.
- (E) coorte.

5. (2022)

Nas doenças transmissíveis, o tempo que transcorre desde a infecção até que a pessoa se torne infectada é denominado período

- (A) de incubação.
- (B) assintomático.
- (C) infeccioso.
- (D) sintomático.
- (E) de latência.

6. (2022)

Atividade de vigilância em saúde, executada rotineiramente em área urbana com a finalidade de levantar os índices larvários, visando monitorar a introdução do Aedes, detectar seus focos e debelá-los precocemente. Trata-se de uma atividade denominada vigilância

- (A) de epizootias.
- (B) laboratorial.
- (C) entomológica.
- (D) de vetores.
- (E) genômica.

7. (2022)

Caso confirmado de covid-19 com origem no próprio município onde foi notificado é denominado caso

- (A) alóctone.
- (B) exótico.
- (C) conjuntivo.
- (D) disjuntivo.
- (E) autóctone.

8. (2022)

No Brasil, vem-se observando um declínio na taxa de mortalidade infantil, com uma diminuição de 5,5% ao ano nas décadas de 1980 e 1990, e 4,4% ao ano desde 2002. É **correto** afirmar que

- (A) em 2002 o número de óbitos de crianças menores de dois anos foi menor do que em 1990.
- (B) as altas taxas de mortalidade infantil refletem, de maneira geral, baixos níveis de saúde, de desenvolvimento socioeconômico e de condições de vida da população.
- (C) o cálculo inclui a soma dos óbitos ocorridos nos períodos neonatal precoce (0-6 dias de vida), neonatal tardio (7-27 dias) e pós-neonatal (28 até 180 dias).
- (D) o denominador considera o número total de crianças de todas as idades nascidas vivas no período.
- (E) o indicador é calculado com base no número de óbitos de menores de cinco anos de idade, na população residente em determinado espaço geográfico, no ano considerado.

9. (2022)

A vigilância epidemiológica tem por objetivo promover a identificação e prevenção de doenças e agravos transmissíveis à saúde. Uma das ferramentas usadas é a notificação compulsória. Acerca do assunto, pode-se afirmar que:

- (A) a notificação compulsória imediata é aquela realizada dentro do período de 24 horas.
- (B) acidente por animal peçonhento é uma ocorrência de notificação compulsória semanal.
- (C) infecção pelo Vírus da Imunodeficiência Humana (HIV) é uma doença de notificação compulsória imediata.
- (D) a tuberculose é uma doença de notificação compulsória imediata.
- (E) A notificação compulsória negativa é uma comunicação mensal com o objetivo de informar que não foi identificada nenhuma ocorrência.

10. (2022)

Na cadeia epidemiológica, também conhecida como cadeia de infecção, a capacidade de o agente infeccioso produzir toxinas e se multiplicar, gerando efeitos graves ou fatais da doença, é denominada

- (A) virulência.
- (B) letalidade.
- (C) antigenicidade.
- (D) suscetibilidade.
- (E) patogenicidade.

11. (2022)

Um indicador é considerado válido quando se mostra capaz de medir ou representar adequadamente o fenômeno de interesse.

Sendo assim, entre os requisitos desejáveis aos indicadores de saúde, a “confiabilidade” é definida como a capacidade de

- (A) coletar e notificar em tempo hábil.
- (B) proporcionar informação adequada e útil.
- (C) detectar somente o fenômeno analisado.
- (D) reproduzir os mesmos resultados em condições similares.
- (E) basear-se em fatos disponíveis e fáceis de conseguir.

12. (2022)

De acordo com a OMS, as estatísticas vitais reúnem informações sobre eventos vitais durante a vida de uma pessoa, bem como características pertinentes dos próprios eventos e da pessoa.

Os dados sobre mortalidade infantil e mortalidade neonatal precoce reúnem informações sobre as mortes ocorridas respectivamente entre

- (A) crianças menores de 1 ano e neonatos de 0 a 10 dias.
- (B) crianças menores de 1 ano e neonatos de 0 a 6 dias.
- (C) crianças menores de 5 anos e neonatos de 0 a 6 dias.
- (D) crianças menores de 6 meses e neonatos de 0 a 15 dias.
- (E) crianças menores de 5 anos e neonatos de 0 a 10 dias.

13. (2022)

A Classificação Internacional de Doenças – CID foi atualizada em janeiro de 2022 trazendo algumas mudanças em sua nova versão. Sobre essas mudanças, marque V para a afirmativa verdadeira e F para a falsa.

() A transexualidade deixou de figurar na lista de doenças mentais e foi reclassificada como uma “incongruência de gênero”, em vez de “distúrbio de identidade de gênero”.

() A CID 11 reuniu todos os transtornos que fazem parte do espectro do autismo, como o autismo infantil, a Síndrome de Rett, e a Síndrome de Asperger, por exemplo, em um único diagnóstico: o TEA (Transtorno do Espectro do Autismo).

() A OMS definiu Gaming disorder como um “padrão de comportamento persistente ou recorrente”, com uma gravidade suficiente para comprometer as áreas de funcionamento pessoal e social.

As afirmativas são respectivamente

- (A) F – V – V.
- (B) F – F – F.
- (C) V – F – V.
- (D) F – V – F.
- (E) V – V – V.

14. (2022)

As medidas de frequência são definidas a partir de dois conceitos epidemiológicos fundamentais denominados prevalência e incidência. Sobre essas medidas, analise as afirmativas a seguir.

I. Qualquer que seja a medida de frequência utilizada, ela deve ser necessariamente referida às dimensões do tempo, do espaço e da população.

II. A Incidência Acumulada é uma proporção que representa uma estimativa do risco de desenvolvimento de uma doença ou agravo em uma população, durante um intervalo de tempo determinado.

III. As medidas de Prevalência estão necessariamente relacionadas à dimensão de tempo e representam a frequência de casos novos de uma determinada doença ou problemas de saúde.

Está correto o que se afirma em

- (A) I, apenas.
- (B) II, apenas.
- (C) III, apenas.
- (D) I e II.
- (E) II e III.

15. (2022)

Considerando que no ano de 2021 ocorreram 20 óbitos relacionados a uma determinada doença cuja taxa de letalidade foi de 5%, é correto afirmar que o número de casos dessa doença em 2021 foi

- (A) 100.
- (B) 200.
- (C) 300.
- (D) 400.
- (E) 500.

16. (2022)

Considere o seguinte estudo epidemiológico:

400 pacientes portadores de hipertensão arterial foram divididos aleatoriamente em dois grupos de 200 pacientes. O primeiro grupo recebeu uma droga anti-hipertensiva nova (x), enquanto os demais permaneceram usando o medicamento habitual (y). Os pacientes foram

acompanhados por 1 ano e os valores de Pressão Arterial dos dois grupos foram controlados por meio de monitoramento diário da pressão arterial e MAPA mensal.

Com base nessas informações, classifique o estudo segundo estratégia de observação, unidade de observação, mensuração da exposição e tipo de estudo

- (A) longitudinal, indivíduo, não-concorrente e caso-controle.
- (B) seccional, agregado, concorrente e coorte histórica.
- (C) longitudinal, indivíduo, concorrente e ensaio clínico randomizado.
- (D) seccional, agregado, não-concorrente e ecológico.
- (E) longitudinal, indivíduo, concorrente/não-concorrente e estudo de prevalência.

17. (2022)

Para que os coeficientes gerais de mortalidade sejam comparáveis entre si, deve-se padronizá-los em relação à composição etária das populações envolvidas. Essa padronização pode ser feita por meio do método direto e indireto e visa controlar ou ajustar o efeito de confundimento.

A esse respeito, marque V para a afirmativa verdadeira e F para a falsa.

() No método indireto, os coeficientes de mortalidade específicos por faixa etária de uma determinada população real são aplicados sobre os respectivos contingentes populacionais da população-padrão.

() O método direto de padronização é indicado quando se conhece apenas o número total de óbitos, relativos a uma determinada população, sem detalhamentos por faixas etárias ou por qualquer outra variável cujo efeito de confundimento se deseja controlar.

() O principal problema da técnica de padronização reside no fato de que, dependendo do método utilizado e da população padrão ou população tipo escolhida, os resultados podem variar, inclusive levando a conclusões diametralmente opostas.

As afirmativas são respectivamente

- (A) V – V – V.
- (B) F – F – F.
- (C) V – V – F.
- (D) V – F – V.
- (E) F – F – V.

18. (2022)

Na tabulação de dados, a quantidade de observações encontradas em uma dada categoria é denominada

- (A) escala nominal.
- (B) escala intervalar.

- (C) frequência relativa simples.
- (D) frequência absoluta simples.
- (E) frequência percentual acumulada.

19. (2022)

A ferramenta gráfica que possui como característica básica apresentar a posição da mediana, 1º e 3º quartis, além de permitir visualizar a distribuição e valores discrepantes de um conjunto de dados (outliers) é denominada

- (A) *box plot*.
- (B) histograma.
- (C) gráfico de linha.
- (D) gráfico de setores.
- (E) polígonos de frequência.

20. (2022)

Marque a alternativa que corresponde a um tipo de amostragem não-probabilística.

- (A) Amostragem sistemática.
- (B) Amostragem estratificada.
- (C) Amostragem por julgamento.
- (D) Amostragem aleatória simples.
- (E) Amostragem por conglomerados.

21. (2022)

Considerando as medidas de tendência centrais mais usadas em epidemiologia, analise as afirmativas a seguir.

I. A média aritmética é muito sensível à presença de valores extremos, enquanto a mediana é menos sensível e mais robusta.

II. A moda de uma variável é o valor desta variável que apresenta a maior frequência, para ser calculada é necessária a ordenação dos dados.

III. Deve-se preferir a mediana como medida sintetizadora quando a distribuição de valores é fortemente assimétrica, e a média aritmética quando não existem valores fora do comum e a distribuição é simétrica.

Está correto apenas o que se afirma em

- (A) I.
- (B) II.
- (C) III.
- (D) I e II.
- (E) I e III.

22. (2022)

Considerando as Medidas de Dispersão, relacione as medidas com seus conceitos.

1. Variância
2. Amplitude
3. Desvio-padrão

4. Distância interquartilica
() É a distância entre o 25%-percentil e o 75%-percentil.

() É a soma dos desvios quadráticos de cada observação em relação à média.

() É uma medida definida como a diferença entre o maior e o menor valor do conjunto de dados.

() É a raiz quadrada da variância, muito útil para distribuições de dados aproximadamente normais.

Assinale a alternativa que mostra a relação correta de cima para baixo.

- (A) 1, 2, 3 e 4.
- (B) 4, 1, 2 e 3.
- (C) 2, 3, 4 e 1.
- (D) 3, 4, 1 e 2.
- (E) 1, 4, 2 e 3.

23. (2022)

Em alguns municípios com populações suscetíveis, a incidência de uma determinada doença infecciosa tende a aumentar a cada 2 anos. Esse processo é denominado

- (A) variações cíclicas.
- (B) tendências seculares.
- (C) variações sazonais.
- (D) ondas epidêmicas.
- (E) variações irregulares.

24. (2022)

A validade de um teste refere-se ao quanto, em termos quantitativos ou qualitativos, ele é útil para diagnosticar um evento ou predizê-lo.

Nesse sentido, **especificidade** de um teste é definida como a

- (A) capacidade de detectar os indivíduos verdadeiramente positivos, ou seja, de diagnosticar corretamente os doentes.
- (B) extensão com que ele pode prever a ocorrência da doença / infecção.
- (C) proporção de indivíduos sadios (sem a doença) entre os negativos ao teste.
- (D) capacidade de detectar os verdadeiros negativos, isto é, de diagnosticar corretamente os indivíduos sadios.
- (E) proporção de indivíduos doentes entre os positivos pelo teste.

25. (2022)

A pesquisa epidemiológica na qual se compara a ocorrência da doença/condição relacionada à saúde e a exposição de interesse entre agregados de indivíduos (populações de países, regiões ou municípios, por exemplo) para verificar a possível existência de associação entre elas, é denominada estudo

- (A) analítico.
- (B) seccional.
- (C) ecológico.
- (D) de coorte.
- (E) caso-controle.

26. (2022)

Entre os modelos usados para representar os aspectos etiológicos do processo saúde-doença, o que apresenta a doença como uma relação estreita entre o agente causador e o indivíduo susceptível é denominado

- (A) cadeia de eventos.
- (B) modelo ecológico.
- (C) rede de causas.
- (D) etiologia social da doença.
- (E) abordagem sistêmica da saúde.

27. (2022)

Com base na classificação dos casos confirmados de rubéola de acordo com a fonte de infecção, “o primeiro caso ocorrido entre vários casos de natureza similar e epidemiologicamente relacionados, sendo a fonte de infecção no território nacional”, é denominado caso

- (A) índice.
- (B) secundário.
- (C) autóctone.
- (D) relacionado com a importação.
- (E) com origem de infecção desconhecida.

28. (2022)

De acordo com o Painel Covid-19 Amazonas (atualizado em 26 de fevereiro de 2022), o total de casos confirmados de Covid-19 em Manaus foi de 283.298, o total de óbitos, de 9.675, a incidência de 13.204,6, a letalidade de 3,4 e a mortalidade 451,0.

A respeito desses dados é correto afirmar que

- (A) o número total de casos de Covid foi de 13.204.
- (B) a cada 100 habitantes, 3,4 morreram de Covid-19.
- (C) a cada 100 mil habitantes 451 morreram de Covid.
- (D) a cada 100 pessoas que contraíram o vírus, 3,4 adoeceram.
- (E) a prevalência de Covid em Manaus foi de 270.093 casos.

29. (2022)

Considerando as medidas de tendência central mais usadas em epidemiologia, analise as afirmativas a seguir.

I. A média aritmética é muito sensível à presença de valores extremos, enquanto a mediana é menos sensível e mais robusta.

II. A moda de uma variável é o valor dessa variável que apresenta a maior frequência, e para ser calculada é necessária a ordenação dos dados.

III. Deve-se preferir a mediana como medida sintetizadora quando a distribuição de valores é fortemente assimétrica, e a média aritmética quando não existem valores fora do comum e a distribuição é simétrica.

Está correto o que se afirma em

- (A) I, apenas.
- (B) II, apenas.
- (C) III, apenas.
- (D) I e II, apenas.
- (E) I e III, apenas.

30. (2022)

Considere o seguinte estudo epidemiológico:

400 pacientes portadores de hipertensão arterial foram divididos aleatoriamente em dois grupos de 200 pacientes. O primeiro grupo recebeu uma droga anti-hipertensiva nova (x), enquanto os demais permaneceram usando o medicamento habitual (y). Os pacientes foram acompanhados por 1 ano e os valores de Pressão Arterial dos dois grupos foram controlados por meio de monitoramento diário da pressão arterial e MAPA mensal.

Com base nessas informações, classifique o estudo segundo estratégia de observação, unidade de observação, mensuração da exposição e tipo de estudo.

- (A) Longitudinal, indivíduo, não-concorrente e caso-controle.
- (B) Seccional, agregado, concorrente e coorte histórica.
- (C) Longitudinal, indivíduo, concorrente e ensaio clínico randomizado.
- (D) Seccional, agregado, não-concorrente e ecológico.
- (E) Longitudinal, indivíduo, concorrente/não-concorrente e estudo de prevalência.

31. (2022)

A notificação de doenças e agravos é uma importante ferramenta para a vigilância em saúde.

Marque a alternativa que apresenta uma doença ou agravo em gestante que deve ser devidamente notificada em até 24 horas.

- (A) Hanseníase.
- (B) Sífilis congênita.

- (C) Infecção pelo HIV.
- (D) Toxoplasmose gestacional.
- (E) Doença aguda pelo vírus Zika.

32. (2021)

Sobre a vigilância epidemiológica do câncer relacionado ao trabalho, assinale a alternativa correta.

- (A) Ao se confirmar o diagnóstico de câncer e a sua relação com a exposição ocupacional, deve ser realizada a notificação ao SINAN e emitida a CAT para os trabalhadores segurados ou não pela Previdência Social.
- (B) O SINAN é utilizado para registro das informações dos agravos de notificação compulsória em todo o território nacional, cobrindo apenas a população trabalhadora que é segurada pela Previdência Social.
- (C) O Brasil considera o câncer relacionado ao trabalho como agravo de notificação compulsória, o que permite que a notificação possa ser feita somente pelo médico especializado em saúde ocupacional.
- (D) Em todo caso de câncer, quando confirmada sua relação com o trabalho, é facultativa a sua notificação no SINAN.
- (E) Todo trabalhador com suspeita ou confirmação diagnóstica exposto a agentes cancerígenos e que apresenta sinais e sintomas compatíveis com o quadro nosológico de câncer deve ser registrado no SINAN.

33. (2021)

A Taxa de Mortalidade Materna é um indicador que considera o número de óbitos maternos por 100 mil nascidos vivos em um determinado período e espaço geográfico.

Sobre o conceito de óbito materno, é **correto** afirmar que

- (A) inclui todas as mortes por causas acidentais.
- (B) abrange apenas as mortes ocorridas durante a gestação.
- (C) não inclui os transtornos mentais associados ao puerpério.
- (D) abrange as mortes ocorridas no puerpério devidas a qualquer causa relacionada com a gravidez.
- (E) considera todas as mortes ocorridas na gestação, independente da causa.

34. (2020)

Um dos principais fatores que levaram ao envelhecimento atual da população brasileira é

- (A) a redução das doenças crônico-degenerativas.
- (B) o controle das doenças infecciosas em idosos.
- (C) a redução da fecundidade em décadas anteriores.

- (D) a disponibilidade de tecnologias de saúde.
- (E) a humanização dos serviços de saúde.

35. (2024)

Ao realizar visita domiciliar para um paciente portador de doença cardiopulmonar crônica em uso de oxigenoterapia por meio de cânula nasal, o enfermeiro deve orientar a família que, para obtenção da fração da concentração de oxigênio inspirado (FiO₂), entre 24% a 44%, o fluxo de oxigênio deve ser mantido em

- (A) 1 – 6 L/min.
- (B) 4 – 10 L/min.
- (C) 5 – 12 L/min.
- (D) 8 – 12 L/min.
- (E) 8 – 16 L/min.

36. (2023)

O fluxo recomendado para a administração de oxigênio por cateter nasal é de:

- (A) 1 a 4 l/min.
- (B) 1 a 6 l/min.
- (C) 2 a 6 l/min.
- (D) 3 a 6 l/min.
- (E) 3 a 15 l/min.

37. (2023)

Na avaliação de uma senhora que segue internada em uma enfermaria para controle da hipertensão arterial, a paciente menciona dor abdominal. Ao conduzir o exame físico do abdome, deve-se seguir uma ordem correta:

- (A) coleta de dados, diagnóstico, implementação e avaliação.
- (B) palpação, percussão, ausculta e inspeção.
- (C) percussão, verificação de sinais específicos, diagnóstico e ausculta.
- (D) inspeção, ausculta, percussão e palpação.
- (E) inspeção estática, inspeção dinâmica, aferição de temperatura e palpação.

38. (2022)

Paciente do sexo masculino, 56 anos, hipertenso e diabético, em uso de corticoide, hidroclorotiazida e digoxina, apresentou bradicardia e ECG com encurtamento do segmento ST e do intervalo QT.

Os sintomas apresentados e a alteração no ECG são característicos de um quadro de

- (A) hipocalemia.
- (B) hipercalemia.
- (C) hiponatremia.
- (D) hipercalcemia.
- (E) hipernatremia.

39. (2022)

A Terapia de Nutrição Parenteral (TNP) pode ser administrada por via periférica ou central conforme a osmolaridade da solução. A via periférica é indicada para soluções com osmolaridade até

- (A) 500 mOsm/L.
- (B) 600 mOsm/L.
- (C) 700 mOsm/L.
- (D) 800 mOsm/L.
- (E) 900 mOsm/L.

40. (2022)

Um paciente com Insuficiência Renal Aguda que apresenta diurese entre 401 a 1200 mL/dia é classificado com IRA

- (A) anúrica.
- (B) oligúrica.
- (C) poiúrica.
- (D) não-oligúrica.
- (E) hiperpoliúrica.

41. (2022)

Paciente adulto, sexo masculino, refere dor abdominal aguda, perda de apetite e náusea. Ao exame físico foi observada equimose nos flancos (sinal de e Grey-Turner).

Esses sinais e sintomas são característicos de

- (A) apendicite aguda.
- (B) úlcera péptica.
- (C) pancreatite aguda.
- (D) pneumoperitoneo.
- (E) pielonefrite aguda.

42. (2022)

Paciente do sexo masculino, 56 anos, hipertenso e diabético, em uso de corticoide, hidroclorotiazida e digoxina, apresentou bradicardia e ECG com encurtamento do segmento ST e do intervalo QT.

Os sintomas apresentados e a alteração no ECG são característicos de um quadro de

- (A) hipocalcemia.
- (B) hipercalemia.
- (C) hiponatremia.
- (D) hipercalcemia.
- (E) hipernatremia.

43. (2021)

Os determinantes da dor são compostos principalmente pelos aspectos psicossociais e neurosensitivos. Assim, a dor é classificada quanto ao tempo, à origem e à localização. Quanto a essa última classificação, quando

a dor geralmente envolve comprometimento de articulações e pode ser referida como dor em agulhada, queimação e pulsátil, ela é chamada de

- (A) dor somática.
- (B) dor visceral.
- (C) dor referida.
- (D) dor irradiada.
- (E) dor cutânea.

44. (2021)

Em relação ao cateterismo vesical, assinale a alternativa **INCORRETA**.

- (A) Pode ser do tipo sonda de Foley, de três vias, sendo a terceira utilizada para irrigação vesical, ou sonda de Owens, com duas vias (um lúmen para drenagem de urina e o outro para insuflar e desinsuflar o balão).
- (B) O cateterismo uretral requer prescrição médica e, a depender da instituição, pode ser realizado pela equipe de Enfermagem ou pelo profissional médico.
- (C) Consiste na inserção de um cateter na bexiga, por meio da uretra. Tem como funções promover um fluxo contínuo de urina, em casos de obstrução ou quando o indivíduo não consegue controlar a micção.
- (D) A sondagem vesical pode ser de alívio (intermitente) ou de demora. As sondas de alívio são geralmente plásticas e as de demora são elásticas, flexíveis e auto-estáticas.
- (E) As medidas de Enfermagem devem ser direcionadas para manutenção do fluxo de urina e prevenção de infecções.

45. (2021)

Sobre a avaliação da glicemia capilar, é **correto** afirmar que

- (A) devido ao posicionamento anatômico das terminações nervosas, a punção na lateral da extremidade das polpas digitais é indicada por reduzir a percepção da dor.
- (B) para pacientes com baixa perfusão, aplicar gelo nas extremidades ou elevar o membro superior direito para facilitar a extração do sangue capilar.
- (C) caso o equipamento registre HI ou high, trata-se de hipoglicemia e deve-se proceder à administração de soro glicosado.
- (D) se deve desprezar lanceta e fita reagente no coletor de resíduo perfurocortante após o procedimento.
- (E) caso não haja exteriorização de sangue suficiente para o preenchimento da área capilar, calçar luva de procedimento e realizar compressão das polpas digitais.

46. (2021)

Paciente diabético, descompensado, com insuficiência renal crônica, apresenta um padrão respiratório caracterizado por inspirações amplas e rápidas seguidas por curto período de apneia, e expirações rápidas e ruidosas, seguidas por outro período de apneia.

Esse padrão de respiração está representado na figura a seguir.

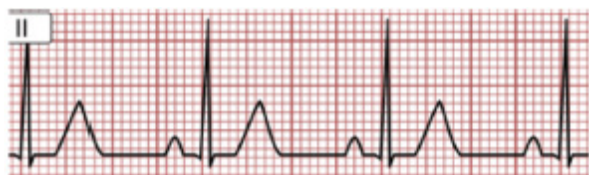


Assinale a opção que indica sua denominação.

- (A) Respiração de Biot.
- (B) Respiração de Cantani.
- (C) Respiração de Kussmaul.
- (D) Respiração de Cheyne-Stokes.
- (E) Respiração dispneica suspirosa.

47. (2021)

Considere os traçados eletrocardiográficos (ECG) apresentados na figura a seguir.



Com base na regra dos 300, a frequência cardíaca apresentada na figura é de, aproximadamente,

- (A) 50 bpm.
- (B) 60 bpm
- (C) 75 bpm.
- (D) 90 bpm.
- (E) 100 bpm.

48. (2021)

Na ausculta cardíaca, a primeira bulha (B1) tem mais intensidade e é melhor audível no foco

- (A) mitral.
- (B) aórtico.
- (C) cervical.
- (D) pulmonar.
- (E) tricúspide.

49. (2021)

Na ausculta pulmonar de um paciente, o enfermeiro ouviu ruídos adventícios descontínuos, ásperos e úmidos, que sofriam alteração com a tosse, possivelmente formados pela presença de secreções nos brônquios. Esses sons são denominados

- (A) estridores.
- (B) atritos pleurais.
- (C) murmúrios vesiculares.
- (D) estertores creptantes.
- (E) estertores grossos.

50. (2021)

Um paciente com episódios de dor precordial, palpitações, falta de ar e fadiga apresentou alterações no eletrocardiograma caracterizadas por ondas de aspecto serrilhado (conforme figura abaixo) mais evidentes em D2, D3 e aVF.

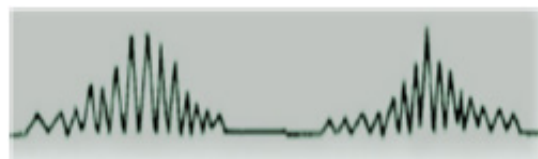


Essas características estão presentes na seguinte arritmia:

- (A) fibrilação atrial.
- (B) flutter atrial.
- (C) bradicardia sinusal.
- (D) fibrilação ventricular.
- (E) taquicardia ventricular.

51. (2021)

Paciente apresenta um padrão respiratório cíclico, em que a frequência e a profundidade da respiração aumentam e em seguida diminuem, até que ocorre um período de apneia, como mostra o gráfico a seguir.



Esse padrão respiratório é denominado

- (A) hiperpneia.
- (B) taquipneia.
- (C) respiração de Biot.
- (D) respiração de Kussmaul.
- (E) respiração de Cheyne-Stokes.

52. (2021)

Os pacientes com ileostomias e urostomias devem ser orientados a esvaziar as bolsas coletoras sempre que estas atingirem

- (A) o total de sua capacidade.
- (B) 1/2 de sua capacidade total.
- (C) 1/4 de sua capacidade total.
- (D) 2/3 de sua capacidade total.
- (E) 1/3 de sua capacidade total.

53. (2021)

O índice glicêmico é um fator que influencia na cicatrização e que deve estar controlado, principalmente em pacientes com feridas crônicas.

Nesse sentido, assinale a opção que indica a glicemia de jejum alterada, que requer atenção e orientações específicas.

- (A) 70 mg/dL.
- (B) 98 mg/dL.
- (C) 112 mg/dL.
- (D) 127 mg/dL.
- (E) 130 mg/dL.

54. (2021)

A Bota de Unna é uma bandagem compressiva indicada em pacientes com

- (A) celulite.
- (B) úlcera venosa.
- (C) trombose venosa profunda.
- (D) úlcera arterial, com ITB < 0,8.
- (E) úlcera mista, com ITB < 0,7.

55. (2021)

Paciente acamado, com mobilidade bastante limitada, sem déficit sensorial, umidade ocasional, nutrição inadequada e potencial problema com fricção e cisalhamento.

Com base na escala de Braden, o escore obtido na avaliação desse paciente e o risco de desenvolver lesão por pressão são, respectivamente,

- (A) 18 pontos – elevado.
- (B) 20 pontos – muito elevado.
- (C) 13 pontos - baixo.
- (D) 14 pontos - moderado.
- (E) 12 pontos - nulo

56. (2021)

O dispositivo instalado no paciente para a realização da diálise peritoneal é denominado cateter de

- (A) Shilley.
- (B) Hickman.

- (C) Permcath.
- (D) Tenckhoff.
- (E) Portocath.

57. (2021)

Assinale a opção que corresponde a uma contraindicação relativa para diálise peritoneal.

- (A) Gastrosquise.
- (B) Extrofia vesical.
- (C) Múltiplas adesões peritoneais.
- (D) Hérnia diafragmática.
- (E) Diverticulite frequente.

58. (2021)

Considerando os requisitos para funcionamento dos serviços de diálise, analise as afirmativas a seguir e assinale (V) para a verdadeira e F para a falsa. () É vedada a realização de diálise peritoneal em sistema aberto.

() A assistência ao paciente com sorologia positiva para hepatite B deve ser realizada por profissional exclusivo durante toda a sessão de hemodiálise. () É vedado o reuso de dialisadores que não possuam capilares com membrana biocompatível.

As afirmativas são, na ordem apresentada, respectivamente,

- (A) V – F – V.
- (B) F – F – F.
- (C) V – F – F.
- (D) F – V – F.
- (E) V – V – V.

59. (2021)

Assinale a opção que indica a principal e mais grave complicação da diálise peritoneal.

- (A) Pielonefrite.
- (B) Peritonite.
- (C) Nefroesclerose.
- (D) Nefrite intersticial.
- (E) Necrose tubular.

60. (2021)

Sobre os protocolos relacionados aos procedimentos dialíticos, analise as afirmativas a seguir e assinale (V) para a verdadeira e (F) para a falsa.

() A falência de ultrafiltração (UF) na diálise peritoneal ocorre quando se obtém uma UF inferior a 600mL após 4 horas de infusão de 2 litros de solução glicosada a 3,8%.

() Após cada sessão de hemodiálise deve-se lavar as vias do cateter venoso com solução fisiológica e preencher cada uma com 3mL de heparina diluída.

() A anticoagulação sistêmica contínua com heparina deve ser interrompida 1 hora antes do final da sessão de hemodiálise.

As afirmativas são, na ordem apresentada, respectivamente,

- (A) F – F – F.
- (B) V – F – V.
- (C) F – V – F.
- (D) V – V – V.
- (E) F – F – V.

61. (2021)

Quando uma fístula arteriovenosa é implantada no antebraço ela une a

- (A) artéria cefálica à veia ulnar.
- (B) veia radial à artéria braquial.
- (C) artéria cefálica à veia braquial.
- (D) veia basílica à artéria ulnar.
- (E) artéria radial à veia cefálica.

62. (2021)

Com base na escada analgésica da OMS, orientação em relação à terapia com opioides, o degrau 3 é compatível com o uso de

- (A) AINEs.
- (B) codaten.
- (C) codeína.
- (D) tramadol.
- (E) metadona.

63. (2021)

Sobre os cuidados com o Cateter Totalmente Implantável de um paciente em tratamento quimioterápico, analise as afirmativas a seguir e assinale (V) para a verdadeira e (F) para a falsa.

() Durante a punção do cateter, o profissional de enfermagem e o paciente devem usar máscara cirúrgica.

() A punção do reservatório (port) deve ser realizada com agulha tipo Huber.

() A agulha de Huber não pode ser mantida no cateter após a punção.

As afirmativas são, segundo a ordem apresentada, respectivamente,

- (A) V – V – F.
- (B) F – V – V.
- (C) V – F – F.
- (D) F – F – V.
- (E) V – V – V.

64. (2021)

Considerando a escada analgésica da OMS, orientação em relação à terapia com opioides, o degrau 2 é compatível com o uso de

- (A) fentanil.
- (B) morfina.
- (C) codeína.
- (D) metadora.
- (E) oxicodona.

65. (2021)

Um paciente internado, com diagnóstico ainda inconclusivo, apresenta entre outros sinais e sintomas, febre alta e pulso lento em relação à temperatura.

Essa manifestação é denominada sinal de

- (A) Faget.
- (B) Koplik.
- (C) Kernig.
- (D) Brudzinsk.
- (E) Romaña.

66. (2021)

Acerca da ausculta e palpação cardíaca, analise as afirmativas a seguir:

I. Na dilatação do ventrículo esquerdo, o ictus cordis apresenta-se desviado para baixo e para esquerda, com maior amplitude (propulsivo, deslocando a polpa digital) e maior extensão.

II. Estalidos e cliques são sons dissonantes e ásperos, audíveis na sístole e na diástole, causados pela abrasão das superfícies pericárdicas durante o ciclo cardíaco.

III. Os sopros sistólicos começam com a primeira bulha, ou logo depois dela, e terminam com a segunda bulha, ou logo antes dela.

Está correto o que se afirma em

- (A) I, apenas.
- (B) II, apenas.
- (C) III, apenas.
- (D) I e III, apenas.
- (E) I, II e III.

67. (2021)

Durante o exame físico abdominal, o paciente referiu dor em fossa ilíaca direita (FID) ao ser realizada a palpação profunda no ponto de MacBurney com o membro inferior direito estendido e elevado.

Essa manifestação é denominada sinal de

- (A) Murphy.
- (B) Lapinsky.
- (C) Rovsing.

- (D) Lenander.
(E) Blumberg.

68. (2020)

O sistema digestório é uma via de 7 a 7,9 metros que se estende desde a boca até o esôfago. A avaliação gastrintestinal (GI) tem início com a história completa da saúde do paciente. São obtidas informações a respeito de dor abdominal, dispepsia, gases, náuseas e vômitos, diarreia, constipação intestinal, incontinência fecal, icterícia e doença GI prévia. Das alterações estruturais no sistema digestório relacionada com a idade, temos por exemplo, as alterações na cavidade oral e faringe que são caracterizadas por lesão/perda ou decomposição dos dentes, atrofia das papilas gustativas, menor produção de saliva, redução da ptilina e amilase na saliva. As alterações estruturais da cavidade oral e faringe acima apresentadas podem implicar diretamente em:

- (A) náuseas e queimação.
(B) melhor absorção de nutrientes.
(C) intolerâncias alimentares.
(D) má absorção de vitamina B 12.
(E) dificuldade de mastigação e deglutição.

69. (2020)

Os sistemas renal e urinário são constituídos pelos rins, ureteres, bexiga e uretra. A urina é formada pelo rim e flui através de outras estruturas para ser eliminada do corpo. A coleta de dados sobre problemas de saúde ou doenças precedentes fornece à equipes de saúde, informações úteis para avaliar o estado atual do sistema urinário do cliente. Vários sistemas orgânicos podem afetar a disfunção das vias urinárias superiores e inferiores que podem atingir diversos órgãos-alvo e por conseguinte, indica-se um exame da cabeça aos pés. Durante o exame físico que deve ser realizado pelo enfermeiro, as áreas de ÊNFASE a serem examinadas incluem:

- I - abdômen.
II - região suprapúbica.
III - membros superiores.
IV - membros inferiores.

Estão corretas apenas:

- (A) I, II e IV.
(B) I, III e IV.
(C) II, III e IV.
(D) I e III.
(E) II e III.

70. (2020)

A angioplastia é o tratamento padrão ouro para pacientes com Síndrome Coronariana Aguda. As vias de acesso que podem ser utilizadas para a realização desse procedimento são:

- (A) radial, braquial, femoral.
(B) jugular, radial, femoral.
(C) carótida, jugular, femoral.
(D) radial, jugular, braquial.
(E) jugular, subclávia, radial.

71. (2020)

Pacientes submetidos a cineangiocoronariografia estão expostos a risco de complicações hemodinâmicas. As características clínicas identificadas como preditores estatísticos de sangramento são:

- (A) idade avançada, sexo masculino, obesidade, baixo peso corporal.
(B) baixo peso corporal, anemia, sexo masculino, angioplastia prévia.
(C) obesidade, sexo masculino, anemia, insuficiência renal aguda.
(D) idade avançada, sexo feminino, baixo peso corporal, insuficiência renal crônica e anemia.
(E) sexo feminino, angioplastia prévia, obesidade, idade avançada.

72. (2020)

M.F., sexo feminino, 74 anos de idade, foi submetida a uma artroplastia de quadril. O enfermeiro monitora, entre outros fenômenos, a disfunção neurovascular. Nesse contexto, é esperado encontrar entre os sinais de normalidade:

- (A) redução da sensibilidade na planta do pé.
(B) pele fria, podendo haver cianose no membro afetado.
(C) dor cirúrgica, que pode ser controlada com analgésicos.
(D) dor intensa à flexão plantar passiva.
(E) sensação de compressão na perna.

73. (2020)

A empatia, importante medida terapêutica utilizada no relacionamento interpessoal com os pacientes, comunidades e suas famílias, consiste em

- (A) ter uma atitude positiva frente ao paciente e seu processo saúde-doença, valorizando o otimismo e fluindo com a resistência.
(B) estimular que o usuário desloque para o enfermeiro padrões e questões de relacionamentos diferentes anteriores que servirão de exemplo ao enfrentamento da situação de saúde atual.

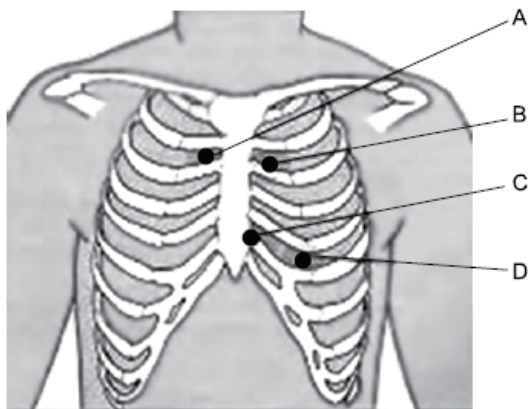
(C) lidar com a relutância do indivíduo em relação aos contratos terapêuticos estabelecidos de forma complacente e permissiva, uma vez que a escolha ou recusa de cuidado são direitos do paciente.

(D) buscar formas de minimizar o sofrimento do paciente para a melhora de seu estado geral.

(E) mais do que se colocar no lugar do outro, é uma percepção acurada dos sentimentos e perspectivas do paciente em relação à situação vivenciada. É a comunicação da própria percepção ao paciente e validação dessa compreensão, atuando com base nisso.

74. (2020)

Considere a figura a seguir, na qual estão apresentados os focos de ausculta cardíaca.



Ao realizar a ausculta cardíaca em um adulto, o enfermeiro ouvirá com maior nitidez os sons que compõem a primeira bulha cardíaca (B1), posicionando o diafragma do estetoscópio sobre os pontos

- (A) A e C.
- (B) B e C.
- (C) B e D.
- (D) C e D.
- (E) A e B.

75. (2023)

Em consulta de enfermagem, durante o exame físico de A.F., 69 anos, sexo feminino, ao realizar o exame do abdome, o enfermeiro executou as seguintes técnicas procedimentais:

- I. ausculta;
- II. palpação;
- III. inspeção;
- IV. percussão;

A sequência correta em que devem ser realizadas é:

- (A) ausculta, inspeção, percussão e palpação.
- (B) inspeção, palpação, percussão e ausculta.

(C) percussão, ausculta, inspeção e palpação.

(D) inspeção, ausculta, percussão e palpação.

(E) inspeção, palpação, ausculta e percussão.

76. (2022)

O Processo de Enfermagem é definido como um instrumento metodológico que orienta o cuidado de Enfermagem e a documentação da prática profissional.

Sendo assim, relacione as etapas do Processo de Enfermagem apresentadas a seguir às respectivas ações.

1. Planejamento
2. Diagnóstico
3. Avaliação
4. Implementação

() Fazer uma investigação abrangente da clientela (pessoa, família ou coletividade) para decidir se os resultados esperados foram alcançados ou se surgiram novos problemas.

() Esclarecer os resultados esperados, com base nas prioridades e determinar as intervenções/ações (prescrição) de enfermagem.

() Realizar e registrar as intervenções/ações de enfermagem e as respostas da clientela (pessoa, família ou coletividade) no prontuário.

() Analisar os dados coletados e tirar conclusões que determine aspectos tais como problemas de saúde potenciais ou reais e risco para a segurança ou transmissão de infecção.

Assinale a opção que apresenta a relação correta, segundo a ordem apresentada.

- (A) 3, 1, 4 e 2.
- (B) 1, 3, 2 e 4;
- (C) 4, 2, 1 e 3.
- (D) 2, 4, 3 e 1.
- (E) 2, 1, 4 e 3.

77. (2022)

Durante uma consulta de pré-natal, o enfermeiro usou a CIPE® para elaboração do diagnóstico de enfermagem “risco para diabetes”.

Nesse caso, foram usados os eixos

- (A) foco e ação.
- (B) ação e local.
- (C) meio e foco.
- (D) julgamento e foco.
- (E) meio e julgamento.