

SANEPAR

COMPANHIA DE SANEAMENTO
DO PARANÁ

Técnico Operacional
- Agente de Suporte

EDITAL Nº 001/2024

CÓD: SL-022ST-24
7908433262695

Língua Portuguesa

1. Compreensão e interpretação de texto	7
2. Tipologia e gêneros textuais	9
3. Figuras de linguagem	18
4. Significação de palavras e expressões. Relações de sinonímia e de antonímia	20
5. Ortografia.....	21
6. Acentuação gráfica.....	22
7. Uso da crase.....	23
8. Morfologia: classes de palavras variáveis e invariáveis e seus empregos no texto.....	24
9. Locuções verbais (perífrases verbais)	32
10. Funções do “que” e do “se”	33
11. Formação de palavras	34
12. Elementos de comunicação	35
13. Sintaxe: relações sintático semânticas estabelecidas na oração e entre orações, períodos ou parágrafos (período simples e período composto por coordenação e subordinação).....	36
14. Concordância verbal e nominal	39
15. Regência verbal e nominal.....	40
16. Colocação pronominal	43
17. Emprego dos sinais de pontuação e sua função no texto.....	44
18. Elementos de coesão	46
19. Função textual dos vocábulos.....	47
20. Variação linguística	48

Raciocínio Lógico/ Matemático

1. Raciocínio lógico e matemático: resolução de problemas envolvendo frações, conjuntos, porcentagens, sequências (com números, com figuras, de palavras)	55
2. Regra de três simples	58
3. Proposições, conectivos, equivalências, implicação lógica	58
4. Argumentos válidos e quantificadores.....	64

Conhecimentos Gerais/ Atualidades

1. História e Geografia do Brasil e do Estado do Paraná	71
2. Atualidades do Estado do Paraná, do Brasil e do mundo referentes à: urbanização, política, economia, segurança, sociedade, educação, saúde, tecnologia, meio ambiente, aquecimento global, relações internacionais, desenvolvimento sustentável, ecologia, globalização e cultura	110
3. Ética e cidadania	110
4. Aspectos relevantes das relações entre Estados e Povos	114

Legislação

1. Lei Federal nº 11.445/2007, e suas alterações	117
2. Lei Federal nº 12.305/2010, e suas alterações	133
3. Lei nº 9.984/2000, e suas alterações	143
4. Lei Federal nº 14.026/2020, e suas alterações	150
5. Lei Federal Nº 13.303/2016	166
6. Lei nº 14.133/2021	185
7. Lei Federal nº 12.288/2010.....	234
8. Estatuto da Criança e do Adolescente – ECA (Lei nº 8.069/90): Parte Geral: Título I – Das Disposições Preliminares; Título II – Dos Direitos Fundamentais	241

LÍNGUA PORTUGUESA

COMPREENSÃO E INTERPRETAÇÃO DE TEXTO

Definição Geral

Embora correlacionados, esses conceitos se distinguem, pois sempre que compreendemos adequadamente um texto e o objetivo de sua mensagem, chegamos à interpretação, que nada mais é do que as conclusões específicas. Exemplificando, sempre que nos é exigida a compreensão de uma questão em uma avaliação, a resposta será localizada no próprio no texto, posteriormente, ocorre a interpretação, que é a leitura e a conclusão fundamentada em nossos conhecimentos prévios.

Compreensão de Textos

Resumidamente, a compreensão textual consiste na análise do que está explícito no texto, ou seja, na identificação da mensagem. É assimilar (uma devida coisa) intelectualmente, fazendo uso da capacidade de entender, atinar, perceber, compreender. Compreender um texto é apreender de forma objetiva a mensagem transmitida por ele. Portanto, a compreensão textual envolve a decodificação da mensagem que é feita pelo leitor. Por exemplo, ao ouvirmos uma notícia, automaticamente compreendemos a mensagem transmitida por ela, assim como o seu propósito comunicativo, que é informar o ouvinte sobre um determinado evento.

Interpretação de Textos

É o entendimento relacionado ao conteúdo, ou melhor, os resultados aos quais chegamos por meio da associação das ideias e, em razão disso, sobressai ao texto. Resumidamente, interpretar é decodificar o sentido de um texto por indução.

A interpretação de textos compreende a habilidade de se chegar a conclusões específicas após a leitura de algum tipo de texto, seja ele escrito, oral ou visual.

Grande parte da bagagem interpretativa do leitor é resultado da leitura, integrando um conhecimento que foi sendo assimilado ao longo da vida. Dessa forma, a interpretação de texto é subjetiva, podendo ser diferente entre leitores.

Exemplo de compreensão e interpretação de textos

Para compreender melhor a compreensão e interpretação de textos, analise a questão abaixo, que aborda os dois conceitos em um texto misto (verbal e visual):

FGV > SEDUC/PE > Agente de Apoio ao Desenvolvimento Escolar Especial > 2015

Português > Compreensão e interpretação de textos

A imagem a seguir ilustra uma campanha pela inclusão social.



“A Constituição garante o direito à educação para todos e a inclusão surge para garantir esse direito também aos alunos com deficiências de toda ordem, permanentes ou temporárias, mais ou menos severas.”

A partir do fragmento acima, assinale a afirmativa **incorreta**.

- (A) A inclusão social é garantida pela Constituição Federal de 1988.
- (B) As leis que garantem direitos podem ser mais ou menos severas.
- (C) O direito à educação abrange todas as pessoas, deficientes ou não.
- (D) Os deficientes temporários ou permanentes devem ser incluídos socialmente.
- (E) “Educação para todos” inclui também os deficientes.

Comentário da questão:

Em “A” o texto é sobre direito à educação, incluindo as pessoas com deficiência, ou seja, inclusão de pessoas na sociedade. = afirmativa correta.

Em “B” o complemento “mais ou menos severas” se refere à “deficiências de toda ordem”, não às leis. = afirmativa incorreta.

Em “C” o advérbio “também”, nesse caso, indica a inclusão/adição das pessoas portadoras de deficiência ao direito à educação, além das que não apresentam essas condições. = afirmativa correta.

Em “D” além de mencionar “deficiências de toda ordem”, o texto destaca que podem ser “permanentes ou temporárias”. = afirmativa correta.

Em “E” este é o tema do texto, a inclusão dos deficientes. = afirmativa correta.

Resposta: Logo, a Letra B é a resposta Certa para essa questão, visto que é a única que contém uma afirmativa incorreta sobre o texto.

IDENTIFICANDO O TEMA DE UM TEXTO

O tema é a ideia principal do texto. É com base nessa ideia principal que o texto será desenvolvido. Para que você consiga identificar o tema de um texto, é necessário relacionar as diferen-

tes informações de forma a construir o seu sentido global, ou seja, você precisa relacionar as múltiplas partes que compõem um todo significativo, que é o texto.

Em muitas situações, por exemplo, você foi estimulado a ler um texto por sentir-se atraído pela temática resumida no título. Pois o título cumpre uma função importante: antecipar informações sobre o assunto que será tratado no texto.

Em outras situações, você pode ter abandonado a leitura porque achou o título pouco atraente ou, ao contrário, sentiu-se atraído pelo título de um livro ou de um filme, por exemplo. É muito comum as pessoas se interessarem por temáticas diferentes, dependendo do sexo, da idade, escolaridade, profissão, preferências pessoais e experiência de mundo, entre outros fatores.

Mas, sobre que tema você gosta de ler? Esportes, namoro, sexualidade, tecnologia, ciências, jogos, novelas, moda, cuidados com o corpo? Perceba, portanto, que as temáticas são praticamente infinitas e saber reconhecer o tema de um texto é condição essencial para se tornar um leitor hábil. Vamos, então, começar nossos estudos?

Propomos, inicialmente, que você acompanhe um exercício bem simples, que, intuitivamente, todo leitor faz ao ler um texto: reconhecer o seu tema. Vamos ler o texto a seguir?

CACHORROS

Os zoológicos acreditam que o cachorro se originou de uma espécie de lobo que vivia na Ásia. Depois os cães se juntaram aos seres humanos e se espalharam por quase todo o mundo. Essa amizade começou há uns 12 mil anos, no tempo em que as pessoas precisavam caçar para se alimentar. Os cachorros perceberam que, se não atacassem os humanos, podiam ficar perto deles e comer a comida que sobrava. Já os homens descobriram que os cachorros podiam ajudar a caçar, a cuidar de rebanhos e a tomar conta da casa, além de serem ótimos companheiros. Um colaborava com o outro e a parceria deu certo.

Ao ler apenas o título “Cachorros”, você deduziu sobre o possível assunto abordado no texto. Embora você imagine que o texto vai falar sobre cães, você ainda não sabia exatamente o que ele falaria sobre cães. Repare que temos várias informações ao longo do texto: a hipótese dos zoológicos sobre a origem dos cães, a associação entre eles e os seres humanos, a disseminação dos cães pelo mundo, as vantagens da convivência entre cães e homens.

As informações que se relacionam com o tema chamamos de subtemas (ou ideias secundárias). Essas informações se integram, ou seja, todas elas caminham no sentido de estabelecer uma unidade de sentido. Portanto, pense: sobre o que exatamente esse texto fala? Qual seu assunto, qual seu tema? Certamente você chegou à conclusão de que o texto fala sobre a relação entre homens e cães. Se foi isso que você pensou, parabéns! Isso significa que você foi capaz de identificar o tema do texto!

Fonte: <https://portuguesrapido.com/tema-ideia-central-e-ideias-secundarias/>

IDENTIFICAÇÃO DE EFEITOS DE IRONIA OU HUMOR EM TEXTOS VARIADOS

Ironia

Ironia é o recurso pelo qual o emissor diz o contrário do que está pensando ou sentindo (ou por pudor em relação a si próprio ou com intenção depreciativa e sarcástica em relação a outrem).

A ironia consiste na utilização de determinada palavra ou expressão que, em um outro contexto diferente do usual, ganha um novo sentido, gerando um efeito de humor.

Exemplo:



Na construção de um texto, ela pode aparecer em três modos: ironia verbal, ironia de situação e ironia dramática (ou satírica).

Ironia verbal

Ocorre quando se diz algo pretendendo expressar outro significado, normalmente oposto ao sentido literal. A expressão e a intenção são diferentes.

Exemplo: Você foi tão bem na prova! Tirou um zero incrível!

Ironia de situação

A intenção e resultado da ação não estão alinhados, ou seja, o resultado é contrário ao que se espera ou que se planeja.

Exemplo: Quando num texto literário uma personagem planeja uma ação, mas os resultados não saem como o esperado. No livro “Memórias Póstumas de Brás Cubas”, de Machado de Assis, a personagem título tem obsessão por ficar conhecida. Ao longo da vida, tenta de muitas maneiras alcançar a notoriedade sem sucesso. Após a morte, a personagem se torna conhecida. A ironia é que planejou ficar famoso antes de morrer e se tornou famoso após a morte.

Ironia dramática (ou satírica)

A ironia dramática é um efeito de sentido que ocorre nos textos literários quando o leitor, a audiência, tem mais informações do que tem um personagem sobre os eventos da narrativa e sobre intenções de outros personagens. É um recurso usado para aprofundar os significados ocultos em diálogos e ações e que, quando captado pelo leitor, gera um clima de suspense, tragédia ou mesmo comé-

dia, visto que um personagem é posto em situações que geram conflitos e mal-entendidos porque ele mesmo não tem ciência do todo da narrativa.

Exemplo: Em livros com narrador onisciente, que sabe tudo o que se passa na história com todas as personagens, é mais fácil aparecer esse tipo de ironia. A peça como Romeu e Julieta, por exemplo, se inicia com a fala que relata que os protagonistas da história irão morrer em decorrência do seu amor. As personagens agem ao longo da peça esperando conseguir atingir seus objetivos, mas a plateia já sabe que eles não serão bem-sucedidos.

Humor

Nesse caso, é muito comum a utilização de situações que pareçam cômicas ou surpreendentes para provocar o efeito de humor.

Situações cômicas ou potencialmente humorísticas compartilham da característica do efeito surpresa. O humor reside em ocorrer algo fora do esperado numa situação.

Há diversas situações em que o humor pode aparecer. Há as tirinhas e charges, que aliam texto e imagem para criar efeito cômico; há anedotas ou pequenos contos; e há as crônicas, frequentemente acessadas como forma de gerar o riso.

Os textos com finalidade humorística podem ser divididos em quatro categorias: anedotas, cartuns, tiras e charges.

Exemplo:



ANÁLISE E A INTERPRETAÇÃO DO TEXTO SEGUNDO O GÊNERO EM QUE SE INSCREVE

Compreender um texto trata da análise e decodificação do que de fato está escrito, seja das frases ou das ideias presentes. Interpretar um texto, está ligado às conclusões que se pode chegar ao conectar as ideias do texto com a realidade. Interpretação trabalha com a subjetividade, com o que se entendeu sobre o texto.

Interpretar um texto permite a compreensão de todo e qualquer texto ou discurso e se amplia no entendimento da sua ideia principal. Compreender relações semânticas é uma competência imprescindível no mercado de trabalho e nos estudos.

Quando não se sabe interpretar corretamente um texto pode-se criar vários problemas, afetando não só o desenvolvimento profissional, mas também o desenvolvimento pessoal.

Busca de sentidos

Para a busca de sentidos do texto, pode-se retirar do mesmo os **tópicos frasais** presentes em cada parágrafo. Isso auxiliará na apreensão do conteúdo exposto.

Isso porque é ali que se fazem necessários, estabelecem uma relação hierárquica do pensamento defendido, retomando ideias já citadas ou apresentando novos conceitos.

Por fim, concentre-se nas ideias que realmente foram explicitadas pelo autor. Textos argumentativos não costumam conceder espaço para divagações ou hipóteses, supostamente contidas nas entrelinhas. Deve-se ater às ideias do autor, o que não quer dizer que o leitor precise ficar preso na superfície do texto, mas é fundamental que não sejam criadas suposições vagas e inespecíficas.

Importância da interpretação

A prática da leitura, seja por prazer, para estudar ou para se informar, aprimora o vocabulário e dinamiza o raciocínio e a interpretação. A leitura, além de favorecer o aprendizado de conteúdos específicos, aprimora a escrita.

Uma interpretação de texto assertiva depende de inúmeros fatores. Muitas vezes, apressados, descuidamos dos detalhes presentes em um texto, achamos que apenas uma leitura já se faz suficiente. Interpretar exige paciência e, por isso, sempre releia o texto, pois a segunda leitura pode apresentar aspectos surpreendentes que não foram observados previamente. Para auxiliar na busca de sentidos do texto, pode-se também retirar dele os **tópicos frasais** presentes em cada parágrafo, isso certamente auxiliará na apreensão do conteúdo exposto. Lembre-se de que os parágrafos não estão organizados, pelo menos em um bom texto, de maneira aleatória, se estão no lugar que estão, é porque ali se fazem necessários, estabelecendo uma relação hierárquica do pensamento defendido, retomando ideias já citadas ou apresentando novos conceitos.

Concentre-se nas ideias que de fato foram explicitadas pelo autor: os textos argumentativos não costumam conceder espaço para divagações ou hipóteses, supostamente contidas nas entrelinhas. Devemos nos ater às ideias do autor, isso não quer dizer que você precise ficar preso na superfície do texto, mas é fundamental que não criemos, à revelia do autor, suposições vagas e inespecíficas. Ler com atenção é um exercício que deve ser praticado à exaustão, assim como uma técnica, que fará de nós leitores proficientes.

Diferença entre compreensão e interpretação

A compreensão de um texto é fazer uma análise objetiva do texto e verificar o que realmente está escrito nele. Já a interpretação imagina o que as ideias do texto têm a ver com a realidade. O leitor tira conclusões subjetivas do texto.

TIPOLOGIA E GÊNEROS TEXTUAIS

Definições e diferenciação: tipos textuais e gêneros textuais são dois conceitos distintos, cada um com sua própria linguagem e estrutura. Os tipos textuais se classificam em razão da estrutura linguística, enquanto os gêneros textuais têm sua classificação baseada na forma de comunicação.

Dessa forma, os gêneros são variedades existentes no interior dos modelos pré-estabelecidos dos tipos textuais. A definição de um gênero textual é feita a partir dos conteúdos temáticos que apresentam sua estrutura específica. Logo, para cada tipo de texto, existem gêneros característicos.

Como se classificam os tipos e os gêneros textuais

As classificações conforme o gênero podem sofrer mudanças e são amplamente flexíveis. Os principais gêneros são: romance, conto, fábula, lenda, notícia, carta, bula de medicamento, cardápio de restaurante, lista de compras, receita de bolo, etc.

Quanto aos tipos, as classificações são fixas, definem e distinguem o texto com base na estrutura e nos aspectos linguísticos.

Os tipos textuais são: narrativo, descritivo, dissertativo, expositivo e injuntivo. Resumindo, os gêneros textuais são a parte concreta, enquanto as tipologias integram o campo das formas, ou seja, da teoria. Acompanhe abaixo os principais gêneros textuais e como eles se inserem em cada tipo textual:

Texto narrativo: esse tipo textual se estrutura em apresentação, desenvolvimento, clímax e desfecho. Esses textos se caracterizam pela apresentação das ações de personagens em um tempo e espaço determinado. Os principais gêneros textuais que pertencem ao tipo textual narrativo são: romances, novelas, contos, crônicas e fábulas.

Texto descritivo: esse tipo compreende textos que descrevem lugares, seres ou relatam acontecimentos. Em geral, esse tipo de texto contém adjetivos que exprimem as emoções do narrador, e, em termos de gêneros, abrange diários, classificados, cardápios de restaurantes, folhetos turísticos, relatos de viagens, etc.

Texto expositivo: corresponde ao texto cuja função é transmitir ideias utilizando recursos de definição, comparação, descrição, conceituação e informação. Verbetes de dicionário, enciclopédias, jornais, resumos escolares, entre outros, fazem parte dos textos expositivos.

Texto argumentativo: os textos argumentativos têm o objetivo de apresentar um assunto recorrendo a argumentações, isto é, caracteriza-se por defender um ponto de vista. Sua estrutura é composta por introdução, desenvolvimento e conclusão. Os textos argumentativos compreendem os gêneros textuais manifesto e abaixo-assinado.

Texto injuntivo: esse tipo de texto tem como finalidade orientar o leitor, ou seja, expor instruções, de forma que o emissor procure persuadir seu interlocutor. Em razão disso, o emprego de verbos no modo imperativo é sua característica principal. Pertencem a este tipo os gêneros bula de remédio, receitas culinárias, manuais de instruções, entre outros.

Texto prescritivo: essa tipologia textual tem a função de instruir o leitor em relação ao procedimento. Esses textos, de certa forma, impedem a liberdade de atuação do leitor, pois decretam que ele siga o que diz o texto. Os gêneros que pertencem a esse tipo de texto são: leis, cláusulas contratuais, editais de concursos públicos.

— Texto dialogal

Essa tipologia apresenta um diálogo entre, pelo menos, dois locutores. O que difere essa classe da narração é o fato de que, no texto dialogal, o narrador não é obrigatório e, nos casos em que ele se apresenta, sua função se limita a introduzir o diálogo; este, por sua vez, se dará na primeira pessoa. Os principais gêneros textuais que se enquadram nessa tipologia são: peças de teatro, debates, entrevistas, conversas em aplicativos eletrônicos.

As principais características do texto dialogal:

- Predomínio dos verbos na primeira pessoa do singular;
- Discurso direto: emprego de verbos elocutivos e dos sinais dois-pontos, aspas ou travessões para, respectivamente, indicar o princípio de uma fala ou para marcá-las;
- Traços na linguagem oral.

GÊNEROS TEXTUAIS

— Introdução

Os gêneros textuais são estruturas essenciais para a comunicação eficaz. Eles organizam a linguagem de forma que atenda às necessidades específicas de diferentes contextos comunicativos. Desde a antiguidade, a humanidade tem desenvolvido e adaptado diversas formas de expressão escrita e oral para facilitar a troca de informações, ideias e emoções.

Na prática cotidiana, utilizamos gêneros textuais diversos para finalidades variadas. Quando seguimos uma receita, por exemplo, utilizamos um gênero textual específico para a instrução culinária. Ao ler um jornal, nos deparamos com gêneros como a notícia, o editorial e a reportagem, cada um com sua função e características distintas.

Esses gêneros refletem a diversidade e a complexidade das interações humanas e são moldados pelas necessidades sociais, culturais e históricas.

Compreender os gêneros textuais é fundamental para a produção e interpretação adequadas de textos. Eles fornecem uma moldura que orienta o produtor e o receptor na construção e na compreensão do discurso. A familiaridade com as características de cada gênero facilita a adequação do texto ao seu propósito comunicativo, tornando a mensagem mais clara e eficaz.

— Definição e Importância

Gêneros textuais são formas específicas de estruturação da linguagem que se adequam a diferentes situações comunicativas. Eles emergem das práticas sociais e culturais, variando conforme o contexto, o propósito e os interlocutores envolvidos. Cada gênero textual possui características próprias que determinam sua forma, conteúdo e função, facilitando a interação entre o autor e o leitor ou ouvinte.

Os gêneros textuais são fundamentais para a organização e a eficácia da comunicação. Eles ajudam a moldar a expectativa do leitor, orientando-o sobre como interpretar e interagir com o texto. Além disso, fornecem ao autor uma estrutura clara para a construção de sua mensagem, garantindo que esta seja adequada ao seu propósito e público-alvo.

Exemplos:

Receita de Culinária:

- Estrutura: Lista de ingredientes seguida de um passo a passo.
- Finalidade: Instruir o leitor sobre como preparar um prato.
- Características: Linguagem clara e objetiva, uso de imperativos (misture, asse, sirva).

Artigo de Opinião:

- Estrutura: Introdução, desenvolvimento de argumentos, conclusão.
- Finalidade: Persuadir o leitor sobre um ponto de vista.
- Características: Linguagem formal, argumentos bem fundamentados, presença de evidências.

RACIOCÍNIO LÓGICO/ MATEMÁTICO

RACIOCÍNIO LÓGICO E MATEMÁTICO: RESOLUÇÃO DE PROBLEMAS ENVOLVENDO FRAÇÕES, CONJUNTOS, PORCENTAGENS, SEQUÊNCIAS (COM NÚMEROS, COM FIGURAS, DE PALAVRAS)

A resolução de problemas matemáticos envolve a aplicação de uma variedade de recursos, sendo que os princípios algébricos e aritméticos se destacam como uma parte fundamental desse processo. Esses princípios são classificados de acordo com a complexidade e a abordagem dos conteúdos.

A prática constante na resolução de questões desse tipo é o que proporciona o desenvolvimento de habilidades cada vez maiores para enfrentar problemas dessa natureza.

Exemplos:

01. (Câmara Municipal de São José dos Campos/SP – Analista Técnico Legislativo – Designer Gráfico – VUNESP) Em um condomínio, a caixa d'água do bloco A contém 10 000 litros a mais de água do que a caixa d'água do bloco B. Foram transferidos 2 000 litros de água da caixa d'água do bloco A para a do bloco B, ficando o bloco A com o dobro de água armazenada em relação ao bloco B. Após a transferência, a diferença das reservas de água entre as caixas dos blocos A e B, em litros, vale

- (A) 4 000.
- (B) 4 500.
- (C) 5 000.
- (D) 5 500.
- (E) 6 000.

Resolução:

$$A = B + 10000 \quad (I)$$

$$\text{Transferidos: } A - 2000 = 2.B, \text{ ou seja, } A = 2.B + 2000 \quad (II)$$

Substituindo a equação (II) na equação (I), temos:

$$2.B + 2000 = B + 10000$$

$$2.B - B = 10000 - 2000$$

$$B = 8000 \text{ litros (no início)}$$

$$\text{Assim, } A = 8000 + 10000 = 18000 \text{ litros (no início)}$$

Portanto, após a transferência, fica:

$$A' = 18000 - 2000 = 16000 \text{ litros}$$

$$B' = 8000 + 2000 = 10000 \text{ litros}$$

Por fim, a diferença é de : $16000 - 10000 = 6000$ litros

Resposta: E.

02. (EBSERH/ HUSM/UFMS/RS – Analista Administrativo – AOCF) Uma revista perdeu $1/5$ dos seus 200.000 leitores.

Quantos leitores essa revista perdeu?

- (A) 40.000.
- (B) 50.000.
- (C) 75.000.
- (D) 95.000.
- (E) 100.000.

Resolução:

Observe que os 200.000 leitores representa o todo do determinado assunto que seria os leitores da revista, daí devemos encontrar $1/5$ desses leitores.

Para resolver este problema, devemos encontrar $1/5$ de 200.000.

$$1/5 \times 200.000 = \frac{1 \times 200.000}{5} = \frac{200.000}{5} = 40.000.$$

Desta forma 40.000 representa a quantidade que essa revista perdeu

Resposta: A.

03. (MPE/GO – Oficial de Promotoria – MPEGO/2017) Joana foi fazer compras. Encontrou um vestido de R\$ 150,00 reais. Descobriu que se pagasse à vista teria um desconto de 35%. Depois de muito pensar, Joana pagou à vista o tal vestido. Quanto ela pagou?

- (A) R\$ 120,00 reais
- (B) R\$ 112,50 reais
- (C) R\$ 127,50 reais
- (D) R\$ 97,50 reais
- (E) R\$ 90 reais

Resolução:

Como teve um desconto de 35%. Pagou 65% do vestido
 $150 \cdot 0,65 = 97,50$

Resposta: D.

04. (Prefeitura de Jardinópolis - 2021) Na construção de um muro 8 pedreiros levaram 12 dias para concluí-lo. Se a disponibilidade para fazer esse muro fosse de 6 homens em quanto tempo estaria concluído?

- (A) 16
- (B) 14
- (C) 20
- (D) 21
- (E) 18

Resolução:

$$6X = 12 \cdot 8$$

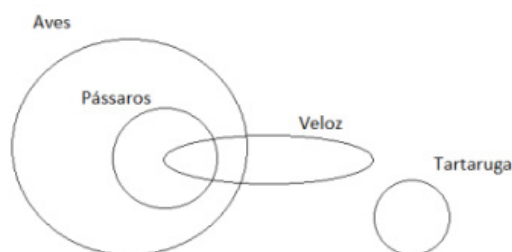
$$6X = 96$$

$$X = 96/6$$

$$X = 16$$

Resposta: A.

05. (OBJETIVA - 2023) Com base na análise do diagrama abaixo, assinalar a alternativa INCORRETA:



Alternativas

- (A) Todos os pássaros são aves.
- (B) Alguns pássaros, que não são aves, são velozes.
- (C) Nenhuma tartaruga é ave.
- (D) Nenhuma tartaruga é veloz.

Resolução:

Atenção, pois a questão pede para marcar a alternativa incorreta!

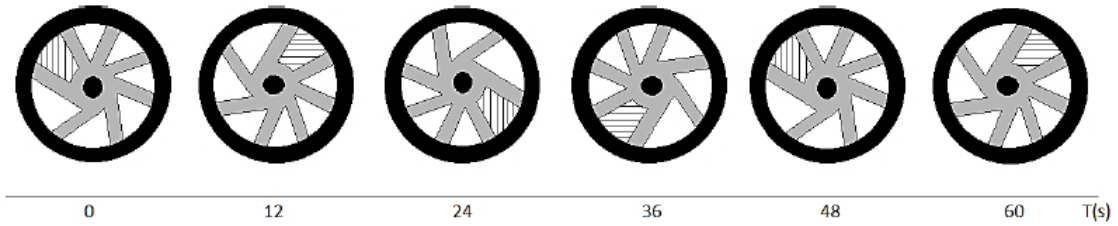
A representação lógica diz que todos os pássaros são aves.

Agora, observe a contradição da alternativa B, ao afirmar que alguns pássaros não são aves.

Logo esta é a alternativa incorreta!

Resposta: B.

06. (Câmara de Aracruz/ES - Agente Administrativo e Legislativo - IDECAN) A sequência formada pelas figuras representa as posições, a cada 12 segundos, de uma das rodas de um carro que mantém velocidade constante. Analise-a.



Após 25 minutos e 48 segundos, tempo no qual o carro permanece nessa mesma condição, a posição da roda será:

- A
- B
- C
- D

Resolução:

A roda se mexe a cada 12 segundos. Percebe-se que ela volta ao seu estado inicial após 48 segundos.

O examinador quer saber, após 25 minutos e 48 segundos qual será a posição da roda. Vamos transformar tudo para segundos:

25 minutos = 1500 segundos (60x25)

$1500 + 48$ (25m e 48s) = 1548

Agora é só dividir por 48 segundos (que é o tempo que levou para roda voltar à posição inicial)

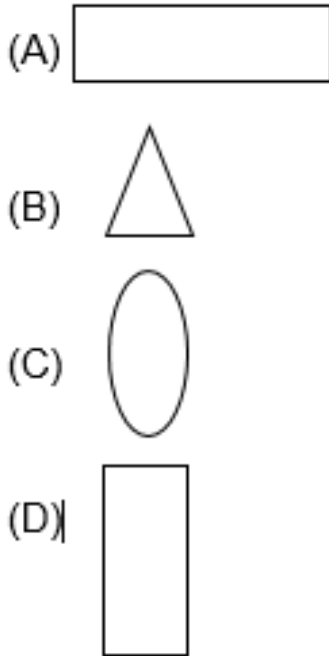
$1548 / 48$ = vai ter o resto "12".

Portanto, após 25 minutos e 48 segundos, a roda vai estar na posição dos 12 segundos.

Resposta: B.

07. (Pref. Petrópolis/RJ – Auxiliar de coveiro- Fundação Dom Cintra) A figura que completa o sentido da frase, é:

está para , assim como está para”



Resolução: considerando a forma e a posição das figuras:

O círculo está para a elipse horizontal, ou seja, um círculo se transforma em uma elipse, quando alongado na horizontal.

Da mesma maneira, o quadrado é uma figura que pode ser transformada em um retângulo, quando alongado na horizontal, mantendo sua forma retangular, mas com lados desiguais em comprimento.

Resposta: A.

REGRA DE TRÊS SIMPLES

A regra de três simples é utilizada quando temos duas grandezas diretamente proporcionais ou inversamente proporcionais entre si.

Passos utilizados numa regra de três simples:

1º) Construir uma tabela, agrupando as grandezas da mesma espécie em colunas e mantendo na mesma linha as grandezas de espécies diferentes em correspondência.

2º) Identificar se as grandezas são diretamente ou inversamente proporcionais.

3º) Montar a proporção e resolver a equação.

Um trem, deslocando-se a uma velocidade média de 400Km/h, faz um determinado percurso em 3 horas. Em quanto tempo faria esse mesmo percurso, se a velocidade utilizada fosse de 480km/h?

Solução: montando a tabela:

1) Velocidade (Km/h)	Tempo (h)
400	3
480	X

2) Identificação do tipo de relação:

VELOCIDADE		Tempo
400 ↓	----	3 ↑
480 ↓	----	X ↑

Obs.: como as setas estão invertidas temos que inverter os números mantendo a primeira coluna e invertendo a segunda coluna ou seja o que está em cima vai para baixo e o que está em baixo na segunda coluna vai para cima

VELOCIDADE		Tempo
400 ↓	----	3 ↓
480 ↓	----	X ↓

480x=1200
X=25

PROPOSIÇÕES, CONECTIVOS, EQUIVALÊNCIAS, IMPLICAÇÃO LÓGICA

PROPOSIÇÃO

Conjunto de palavras ou símbolos que expressam um pensamento ou uma ideia de sentido completo. Elas transmitem pensamentos, isto é, afirmam fatos ou exprimem juízos que formamos a respeito de determinados conceitos ou entes.

Valores lógicos

São os valores atribuídos as proposições, podendo ser uma **verdade**, se a proposição é verdadeira (V), e uma **falsidade**, se a proposição é falsa (F). Designamos as letras V e F para abreviarmos os valores lógicos verdade e falsidade respectivamente.

Com isso temos alguns axiomas da lógica:

- **PRINCÍPIO DA NÃO CONTRADIÇÃO:** uma proposição não pode ser verdadeira E falsa ao mesmo tempo.
- **PRINCÍPIO DO TERCEIRO EXCLUÍDO:** toda proposição OU é verdadeira OU é falsa, verificamos sempre um desses casos, NUNCA existindo um terceiro caso.

“Toda proposição tem um, e somente um, dos valores, que são: V ou F.”

Classificação de uma proposição

Elas podem ser:

- **Sentença aberta:** quando não se pode atribuir um valor lógico verdadeiro ou falso para ela (ou valorar a proposição!), portanto, não é considerada frase lógica. São consideradas sentenças abertas:
 - Frases interrogativas: Quando será prova? - Estudou ontem? - Fez Sol ontem?
 - Frases exclamativas: Gol! – Que maravilhoso!
 - Frase imperativas: Estude e leia com atenção. – Desligue a televisão.
 - Frases sem sentido lógico (expressões vagas, paradoxais, ambíguas, ...): “esta frase é falsa” (expressão paradoxal) – O cachorro do meu vizinho morreu (expressão ambígua) – 2 + 5+ 1

CONHECIMENTOS GERAIS/ ATUALIDADES

HISTÓRIA E GEOGRAFIA DO BRASIL E DO ESTADO DO PARANÁ

BRASIL

AS REGIONALIZAÇÕES DO TERRITÓRIO BRASILEIRO¹

A **regionalização** pode ser entendida como a divisão de um território em áreas que apresentam características semelhantes, de acordo com um critério preestabelecido pelo grupo de pessoas responsáveis por tal definição: aspectos naturais, econômicos, políticos e culturais, entre tantos outros.

Portanto, regionalizar significa identificar determinado espaço como uma unidade que o distingue dos demais lugares o seu redor.

A divisão de um território em regiões auxilia no planejamento das atividades do poder público, tanto nas questões sociais quanto econômicas, já que permite conhecer melhor aquela porção territorial.

O governo e as entidades privadas podem executar projetos regionais, considerando o número de habitantes de cada região, as condições de vida de sua população, as áreas com infraestrutura precária de abastecimento de água, esgoto tratado, energia elétrica, entre outros.

Os Critérios de Divisão Regional do Território

O Brasil é um país muito extenso e variado. Cada lugar apresenta suas particularidades e existem muitos contrastes sociais, naturais e econômicos.

Como cada região diferencia-se das demais com base em suas características próprias, a escolha do critério de regionalização é muito importante.

Um dos critérios utilizados para regionalizar o espaço pode ser relacionado a aspectos naturais, como clima, relevo, hidrografia, vegetação, etc.

A regionalização também pode ser feita com base em aspectos sociais, econômicos ou culturais. Cada um apresenta uma série de possibilidades: regiões demográficas, uso do solo e regiões industrializadas, entre outras.

As Regiões Geoeconômicas

A fim de compreender melhor as diferenças econômicas e sociais do território brasileiro, na década de 1960, surgiu uma proposta de regionalização que dividiu o espaço em **regiões geoeconômicas**, criada pelo geógrafo Pedro Geiger.

Nessa regionalização, o critério utilizado foi o nível de desenvolvimento, características semelhantes foram agrupadas dentro da mesma região. De acordo com esse critério, o Brasil está dividido em três grandes regiões: **Amazônia**, **Nordeste** e **Centro-Sul**, como pode observar-se no mapa a seguir.

Brasil: regiões geoeconômicas



Elaborado por: Santiago Alves de Siqueira - www.santiago.pro.br

http://www.geografia.seed.pr.gov.br/modules/galeria/uploads/5/normal_brasilgeoeconomico.jpg

Os limites da **Amazônia** correspondem à área de cobertura original da Floresta Amazônica. Essa região é caracterizada pelo baixo índice de ocupação humana e pelo extrativismo vegetal e mineral.

Nas últimas décadas, a Amazônia vem sofrendo com o desmatamento de boa parte de sua cobertura original para a implantação de atividades agropecuárias, como o cultivo de soja e a criação de gado.

¹ FURQUIM Junior, Laercio. *Geografia cidadã. 1ª edição. São Paulo: Editora AJS, 2015.*

TERRA, Lygia. *Conexões: estudos de geografia geral e do Brasil – Lygia Terra; Regina Araújo; Raul Borges Guimarães. 2ª edição. São Paulo: Moderna, 2013.*

A região Nordeste é tradicionalmente caracterizada pela grande desigualdade socioeconômica. Historicamente, essa região é marcada pela presença de uma forte elite composta basicamente por grandes proprietários de terra, que dominam também o cenário político local.

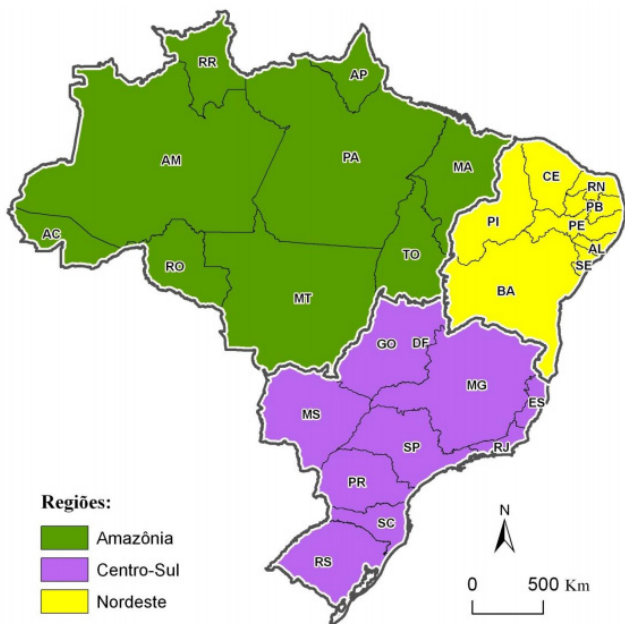
A região Centro-Sul é marcada pela concentração industrial e urbana. Além disso, apresenta elevada concentração populacional e a maior quantidade e diversidade de atividades econômicas.

Essa proposta de divisão possibilita a identificação de desigualdades socioeconômicas e de diferentes graus de desenvolvimento econômico do território nacional.

Seus limites territoriais não coincidem com os dos estados. Assim, partes do mesmo estado que apresentam distintos graus de desenvolvimento podem ser colocadas em regiões diferentes. Porém, esses limites não são imutáveis: caso as atividades econômicas, as quais influenciam as áreas do território, passem por alguma modificação, a configuração geoeconômica também pode mudar.

Outras Propostas de Regionalização

Regionalização do Brasil por Roberto Lobato Corrêa



http://www.geografia.fflch.usp.br/graduacao/apoio/Apoio/Apoio_Rita/flg386/2s2016/Regionalizacoes_do_Brasil.pdf

Outro geógrafo, chamado Roberto Lobato Corrêa, também fez uma proposta de regionalização que dividia o território em três: Amazônia, Centro-Sul e Nordeste.

No entanto, em sua proposta ele respeitava os limites territoriais dos estados, diferentemente da proposta das regiões geoeconômicas que acabamos de observar acima.

Regionalização do Brasil por Milton Santos



<http://www.geografia.seed.pr.gov.br/modules/galeria/detalhe.php?foto=1551&evento=5>

Os geógrafos Milton Santos e Maria Laura Silveira propuseram outra regionalização para o Brasil, que divide o território em quatro regiões: Amazônia, Nordeste, Centro-Oeste e Concentrada.

Essa divisão foi feita com base no grau de desenvolvimento científico, técnico e informacional de cada lugar e sua influência na desigualdade territorial do país.

A região Concentrada apresenta os níveis mais altos de concentração de técnicas, meios de comunicação e população, além de altos índices produtivos.

Já a região Centro-Oeste caracteriza-se pela agricultura moderna, com elevado consumo de insumos químicos e utilização de tecnologia agrícola de ponta.

A região Nordeste apresenta uma área de povoamento antigo, agricultura com baixos níveis de mecanização e núcleos urbanos menos desenvolvidos do que no restante do país. Por fim, a Amazônia, que foi a última região a ampliar suas vias de comunicação e acesso, possui algumas áreas de agricultura moderna.

As Regiões do Brasil ao Longo do Tempo

Os estudos da Divisão Regional do Instituto Brasileiro de Geografia e Estatísticas (IBGE) tiveram início em 1941. O objetivo principal deste trabalho foi o de sistematizar as várias divisões regionais que vinham sendo propostas, de forma que fosse organizada uma única divisão regional do Brasil para a divulgação das estatísticas brasileiras.

A proposta de regionalização de 1940 apresentava o território dividido em cinco grandes regiões: Norte, Nordeste, Este (Leste), Sul e Centro. Essa divisão era baseada em critérios tanto físicos como socioeconômicos.

Regionalização do Brasil → década de 1940



<http://www.geografia.seed.pr.gov.br/modules/galeria/detalhe.php?foto=1557&evento=5>

IBGE e a Proposta de Regionalização

O IBGE surgiu em 1934 com a função de auxiliar o planejamento territorial e a integração nacional do país. Conseqüentemente, a proposta de regionalização criada pelo IBGE baseava-se na assistência à elaboração de políticas públicas e na tomada de decisões no que se refere ao planejamento territorial, por meio do estudo das estruturas espaciais presentes no território brasileiro. Observe a regionalização do IBGE de 1940 no mapa acima.

Regionalização do Brasil → década de 1950



<http://www.geografia.seed.pr.gov.br/modules/galeria/detalhe.php?foto=1558&evento=5>

Na década de 1950, uma nova regionalização foi proposta, a qual levava em consideração as mudanças no território brasileiro durante aqueles anos.

Foram criados os territórios federais de Fernando de Noronha, Amapá, Rio Branco, Guaporé, Ponta Porã e Iguazu – esses dois últimos posteriormente extintos.

Note também que a denominação das regiões foi alterada e que alguns estados, como Minas Gerais, mudaram de região.

Regionalização do Brasil → década de 1960



<http://www.geografia.seed.pr.gov.br/modules/galeria/detalhe.php?foto=1560&evento=5>

Na década de 1960, houve a inauguração da nova capital federal, Brasília. Além disso, o Território de Guaporé passou a se chamar Território de Rondônia e foi criado o estado da Guanabara. Observe o mapa a seguir.

Regionalização do Brasil → década de 1970



<http://www.geografia.seed.pr.gov.br/modules/galeria/detalhe.php?foto=1561&evento=5>

Na década de 1970, o Brasil ganha o desenho regional atual. É criada a região Sudeste, que abriga os Estados de São Paulo, Minas Gerais, Espírito Santo e Rio de Janeiro.

O Acre é elevado à categoria de estado e o Território Federal do Rio Branco recebe o nome de Território Federal de Roraima.

A regionalização da década de 1980 mantém os mesmos limites regionais. No entanto, ocorre a fusão dos Estados da Guanabara e do Rio de Janeiro e a criação do estado do Mato Grosso do Sul.

A mudança nas regionalizações ao longo dos anos é fruto do processo de transformação espacial como resultado das ações do ser humano na natureza.

Assim, reflete a organização da produção em função do desenvolvimento industrial.

Regionalização do Brasil → década de 1980



<http://www.geografia.seed.pr.gov.br/modules/galeria/detalhe.php?foto=1562&evento=5>

LEI FEDERAL Nº 11.445/2007, E SUAS ALTERAÇÕES

A Lei nº 11.445, de 5 de janeiro de 2007, estabelece as diretrizes nacionais para o saneamento básico no Brasil, criando um marco legal para a prestação dos serviços públicos dessa natureza. Essa legislação abrange serviços essenciais, como o abastecimento de água potável, o esgotamento sanitário, a gestão de resíduos sólidos e o manejo de águas pluviais. O principal objetivo da lei é promover a universalização desses serviços, garantindo que toda a população tenha acesso a saneamento adequado, respeitando os princípios da saúde pública, proteção ambiental e sustentabilidade econômica.

Essa lei busca também integrar as políticas de saneamento básico com outras áreas de desenvolvimento urbano e rural, como a habitação e o combate à pobreza, promovendo a melhoria da qualidade de vida da população. Além disso, enfatiza a importância da eficiência na gestão dos recursos hídricos e incentiva a cooperação entre os diversos entes federativos (União, Estados e Municípios) para a implementação de soluções regionais, respeitando as peculiaridades locais e regionais.

Com a atualização da Lei nº 14.026, de 2020, houve a inclusão de novos dispositivos que reforçam a necessidade de eficiência no uso de recursos, a redução das perdas de água e a racionalização do consumo. A lei também prevê mecanismos de regulação e fiscalização mais rigorosos para assegurar a qualidade dos serviços, com metas claras para a ampliação da cobertura de saneamento em todo o território nacional.

LEI Nº 11.445, DE 5 DE JANEIRO DE 2007.

Estabelece as diretrizes nacionais para o saneamento básico; cria o Comitê Interministerial de Saneamento Básico; altera as Leis nos 6.766, de 19 de dezembro de 1979, 8.666, de 21 de junho de 1993, e 8.987, de 13 de fevereiro de 1995; e revoga a Lei nº 6.528, de 11 de maio de 1978. (Redação pela Lei nº 14.026, de 2020)

O PRESIDENTE DA REPÚBLICA Faço saber que o Congresso Nacional decreta e eu sanciono a seguinte Lei:

CAPÍTULO I DOS PRINCÍPIOS FUNDAMENTAIS

Art. 1º Esta Lei estabelece as diretrizes nacionais para o saneamento básico e para a política federal de saneamento básico.

Art. 2º Os serviços públicos de saneamento básico serão prestados com base nos seguintes princípios fundamentais:

I - universalização do acesso e efetiva prestação do serviço; (Redação pela Lei nº 14.026, de 2020)

II - integralidade, compreendida como o conjunto de atividades e componentes de cada um dos diversos serviços de saneamento que propicie à população o acesso a eles em conformidade com suas necessidades e maximize a eficácia das ações e dos resultados; (Redação pela Lei nº 14.026, de 2020)

III - abastecimento de água, esgotamento sanitário, limpeza urbana e manejo dos resíduos sólidos realizados de forma adequada à saúde pública, à conservação dos recursos naturais e à proteção do meio ambiente; (Redação pela Lei nº 14.026, de 2020)

IV - disponibilidade, nas áreas urbanas, de serviços de drenagem e manejo das águas pluviais, tratamento, limpeza e fiscalização preventiva das redes, adequados à saúde pública, à proteção do meio ambiente e à segurança da vida e do patrimônio público e privado; (Redação pela Lei nº 14.026, de 2020)

V - adoção de métodos, técnicas e processos que considerem as peculiaridades locais e regionais;

VI - articulação com as políticas de desenvolvimento urbano e regional, de habitação, de combate à pobreza e de sua erradicação, de proteção ambiental, de promoção da saúde, de recursos hídricos e outras de interesse social relevante, destinadas à melhoria da qualidade de vida, para as quais o saneamento básico seja fator determinante; (Redação pela Lei nº 14.026, de 2020)

VII - eficiência e sustentabilidade econômica;

VIII - estímulo à pesquisa, ao desenvolvimento e à utilização de tecnologias apropriadas, consideradas a capacidade de pagamento dos usuários, a adoção de soluções graduais e progressivas e a melhoria da qualidade com ganhos de eficiência e redução dos custos para os usuários; (Redação pela Lei nº 14.026, de 2020)

IX - transparência das ações, baseada em sistemas de informações e processos decisórios institucionalizados;

X - controle social;

XI - segurança, qualidade, regularidade e continuidade; (Redação pela Lei nº 14.026, de 2020)

XII - integração das infraestruturas e dos serviços com a gestão eficiente dos recursos hídricos; (Redação pela Lei nº 14.026, de 2020)

XIII - redução e controle das perdas de água, inclusive na distribuição de água tratada, estímulo à racionalização de seu consumo pelos usuários e fomento à eficiência energética, ao reúso de efluentes sanitários e ao aproveitamento de águas de chuva; (Redação pela Lei nº 14.026, de 2020)

XIV - prestação regionalizada dos serviços, com vistas à geração de ganhos de escala e à garantia da universalização e da viabilidade técnica e econômico-financeira dos serviços; (Incluído pela Lei nº 14.026, de 2020)

XV - seleção competitiva do prestador dos serviços; e (Incluído pela Lei nº 14.026, de 2020)

XVI - prestação concomitante dos serviços de abastecimento de água e de esgotamento sanitário. (Incluído pela Lei nº 14.026, de 2020)

Art. 3º Para fins do disposto nesta Lei, considera-se: (Redação pela Lei nº 14.026, de 2020)

I - saneamento básico: conjunto de serviços públicos, infraestruturas e instalações operacionais de: (Redação pela Lei nº 14.026, de 2020)

a) abastecimento de água potável: constituído pelas atividades e pela disponibilização e manutenção de infraestruturas e instalações operacionais necessárias ao abastecimento público de água potável, desde a captação até as ligações prediais e seus instrumentos de medição; (Redação pela Lei nº 14.026, de 2020)

b) esgotamento sanitário: constituído pelas atividades e pela disponibilização e manutenção de infraestruturas e instalações operacionais necessárias à coleta, ao transporte, ao tratamento e à disposição final adequados dos esgotos sanitários, desde as ligações prediais até sua destinação final para produção de água de reúso ou seu lançamento de forma adequada no meio ambiente; (Redação pela Lei nº 14.026, de 2020)

c) limpeza urbana e manejo de resíduos sólidos: constituídos pelas atividades e pela disponibilização e manutenção de infraestruturas e instalações operacionais de coleta, varrição manual e mecanizada, asseio e conservação urbana, transporte, transbordo, tratamento e destinação final ambientalmente adequada dos resíduos sólidos domiciliares e dos resíduos de limpeza urbana; e (Redação pela Lei nº 14.026, de 2020)

d) drenagem e manejo das águas pluviais urbanas: constituídos pelas atividades, pela infraestrutura e pelas instalações operacionais de drenagem de águas pluviais, transporte, detenção ou retenção para o amortecimento de vazões de cheias, tratamento e disposição final das águas pluviais drenadas, contempladas a limpeza e a fiscalização preventiva das redes; (Redação pela Lei nº 14.026, de 2020)

II - gestão associada: associação voluntária entre entes federativos, por meio de consórcio público ou convênio de cooperação, conforme disposto no art. 241 da Constituição Federal; (Redação pela Lei nº 14.026, de 2020)

III - universalização: ampliação progressiva do acesso de todos os domicílios ocupados ao saneamento básico, em todos os serviços previstos no inciso XIV do caput deste artigo, incluídos o tratamento e a disposição final adequados dos esgotos sanitários; (Redação pela Lei nº 14.026, de 2020)

IV - controle social: conjunto de mecanismos e procedimentos que garantem à sociedade informações, representações técnicas e participação nos processos de formulação de políticas, de planejamento e de avaliação relacionados com os serviços públicos de saneamento básico; (Redação pela Lei nº 14.026, de 2020)

V - (VETADO);

VI - prestação regionalizada: modalidade de prestação integrada de um ou mais componentes dos serviços públicos de saneamento básico em determinada região cujo território abranja mais de um Município, podendo ser estruturada em: (Redação pela Lei nº 14.026, de 2020)

a) região metropolitana, aglomeração urbana ou microrregião: unidade instituída pelos Estados mediante lei complementar, de acordo com o § 3º do art. 25 da Constituição Federal, composta de agrupamento de Municípios limítrofes e instituída nos termos da Lei nº 13.089, de 12 de janeiro de 2015 (Estatuto da MetrÓpole); (Incluído pela Lei nº 14.026, de 2020)

b) unidade regional de saneamento básico: unidade instituída pelos Estados mediante lei ordinária, constituída pelo agrupamento de Municípios não necessariamente limítrofes, para atender ade-

quadamente às exigências de higiene e saúde pública, ou para dar viabilidade econômica e técnica aos Municípios menos favorecidos; (Incluído pela Lei nº 14.026, de 2020)

c) bloco de referência: agrupamento de Municípios não necessariamente limítrofes, estabelecido pela União nos termos do § 3º do art. 52 desta Lei e formalmente criado por meio de gestão associada voluntária dos titulares; (Incluído pela Lei nº 14.026, de 2020)

VII - subsídios: instrumentos econômicos de política social que contribuem para a universalização do acesso aos serviços públicos de saneamento básico por parte de populações de baixa renda; (Redação pela Lei nº 14.026, de 2020)

VIII - localidades de pequeno porte: vilas, aglomerados rurais, povoados, núcleos, lugarejos e aldeias, assim definidos pela Fundação Instituto Brasileiro de Geografia e Estatística (IBGE); (Redação pela Lei nº 14.026, de 2020)

IX - contratos regulares: aqueles que atendem aos dispositivos legais pertinentes à prestação de serviços públicos de saneamento básico; (Incluído pela Lei nº 14.026, de 2020)

X - núcleo urbano: assentamento humano, com uso e características urbanas, constituído por unidades imobiliárias com área inferior à fração mínima de parcelamento prevista no art. 8º da Lei nº 5.868, de 12 de dezembro de 1972, independentemente da propriedade do solo, ainda que situado em área qualificada ou inscrita como rural; (Incluído pela Lei nº 14.026, de 2020)

XI - núcleo urbano informal: aquele clandestino, irregular ou no qual não tenha sido possível realizar a titulação de seus ocupantes, ainda que atendida a legislação vigente à época de sua implantação ou regularização; (Incluído pela Lei nº 14.026, de 2020)

XII - núcleo urbano informal consolidado: aquele de difícil reversão, considerados o tempo da ocupação, a natureza das edificações, a localização das vias de circulação e a presença de equipamentos públicos, entre outras circunstâncias a serem avaliadas pelo Município ou pelo Distrito Federal; (Incluído pela Lei nº 14.026, de 2020)

XIII - operação regular: aquela que observa integralmente as disposições constitucionais, legais e contratuais relativas ao exercício da titularidade e à contratação, prestação e regulação dos serviços; (Incluído pela Lei nº 14.026, de 2020)

XIV - serviços públicos de saneamento básico de interesse comum: serviços de saneamento básico prestados em regiões metropolitanas, aglomerações urbanas e microrregiões instituídas por lei complementar estadual, em que se verifique o compartilhamento de instalações operacionais de infraestrutura de abastecimento de água e/ou de esgotamento sanitário entre 2 (dois) ou mais Municípios, denotando a necessidade de organizá-los, planejá-los, executá-los e operá-los de forma conjunta e integrada pelo Estado e pelos Municípios que compartilham, no todo ou em parte, as referidas instalações operacionais; (Incluído pela Lei nº 14.026, de 2020)

XV - serviços públicos de saneamento básico de interesse local: funções públicas e serviços cujas infraestruturas e instalações operacionais atendam a um único Município; (Incluído pela Lei nº 14.026, de 2020)

XVI - sistema condominial: rede coletora de esgoto sanitário, assentada em posição viável no interior dos lotes ou conjunto de habitações, interligada à rede pública convencional em um único ponto ou à unidade de tratamento, utilizada onde há dificuldades de execução de redes ou ligações prediais no sistema convencional de esgotamento; (Incluído pela Lei nº 14.026, de 2020)

XVII - sistema individual alternativo de saneamento: ação de saneamento básico ou de afastamento e destinação final dos esgotos, quando o local não for atendido diretamente pela rede pública; (Incluído pela Lei nº 14.026, de 2020)

XVIII - sistema separador absoluto: conjunto de condutos, instalações e equipamentos destinados a coletar, transportar, condicionar e encaminhar exclusivamente esgoto sanitário; (Incluído pela Lei nº 14.026, de 2020)

XIX - sistema unitário: conjunto de condutos, instalações e equipamentos destinados a coletar, transportar, condicionar e encaminhar conjuntamente esgoto sanitário e águas pluviais. (Incluído pela Lei nº 14.026, de 2020)

§ 1º (VETADO).

§ 2º (VETADO).

§ 3º (VETADO).

§ 4º (VETADO). (Incluído pela Lei nº 14.026, de 2020)

§ 5º No caso de Região Integrada de Desenvolvimento (Ride), a prestação regionalizada do serviço de saneamento básico estará condicionada à anuência dos Municípios que a integram. (Incluído pela Lei nº 14.026, de 2020)

Art. 3º-A. Consideram-se serviços públicos de abastecimento de água a sua distribuição mediante ligação predial, incluídos eventuais instrumentos de medição, bem como, quando vinculadas a essa finalidade, as seguintes atividades: (Incluído pela Lei nº 14.026, de 2020)

I - reservação de água bruta; (Incluído pela Lei nº 14.026, de 2020)

II - captação de água bruta; (Incluído pela Lei nº 14.026, de 2020)

III - adução de água bruta; (Incluído pela Lei nº 14.026, de 2020)

IV - tratamento de água bruta; (Incluído pela Lei nº 14.026, de 2020)

V - adução de água tratada; e (Incluído pela Lei nº 14.026, de 2020)

VI - reservação de água tratada. (Incluído pela Lei nº 14.026, de 2020)

Art. 3º-B. Consideram-se serviços públicos de esgotamento sanitário aqueles constituídos por 1 (uma) ou mais das seguintes atividades: (Incluído pela Lei nº 14.026, de 2020)

I - coleta, incluída ligação predial, dos esgotos sanitários; (Incluído pela Lei nº 14.026, de 2020)

II - transporte dos esgotos sanitários; (Incluído pela Lei nº 14.026, de 2020)

III - tratamento dos esgotos sanitários; e (Incluído pela Lei nº 14.026, de 2020)

IV - disposição final dos esgotos sanitários e dos lodos originários da operação de unidades de tratamento coletivas ou individuais de forma ambientalmente adequada, incluídas fossas sépticas. (Incluído pela Lei nº 14.026, de 2020)

Parágrafo único. Nas Zonas Especiais de Interesse Social (Zeis) ou outras áreas do perímetro urbano ocupadas predominantemente por população de baixa renda, o serviço público de esgotamento sanitário, realizado diretamente pelo titular ou por concessionário, inclui conjuntos sanitários para as residências e solução para a destinação de efluentes, quando inexistentes, assegurada compatibilidade com as diretrizes da política municipal de regularização fundiária. (Incluído pela Lei nº 14.026, de 2020)

Art. 3º-C. Consideram-se serviços públicos especializados de limpeza urbana e de manejo de resíduos sólidos as atividades operacionais de coleta, transbordo, transporte, triagem para fins de reutilização ou reciclagem, tratamento, inclusive por compostagem, e destinação final dos: (Incluído pela Lei nº 14.026, de 2020)

I - resíduos domésticos; (Incluído pela Lei nº 14.026, de 2020)

II - resíduos originários de atividades comerciais, industriais e de serviços, em quantidade e qualidade similares às dos resíduos domésticos, que, por decisão do titular, sejam considerados resíduos sólidos urbanos, desde que tais resíduos não sejam de responsabilidade de seu gerador nos termos da norma legal ou administrativa, de decisão judicial ou de termo de ajustamento de conduta; e (Incluído pela Lei nº 14.026, de 2020)

III - resíduos originários dos serviços públicos de limpeza urbana, tais como: (Incluído pela Lei nº 14.026, de 2020)

a) serviços de varrição, capina, roçada, poda e atividades correlatas em vias e logradouros públicos; (Incluído pela Lei nº 14.026, de 2020)

b) asseio de túneis, escadarias, monumentos, abrigos e sanitários públicos; (Incluído pela Lei nº 14.026, de 2020)

c) raspagem e remoção de terra, areia e quaisquer materiais depositados pelas águas pluviais em logradouros públicos; (Incluído pela Lei nº 14.026, de 2020)

d) desobstrução e limpeza de bueiros, bocas de lobo e correlatos; (Incluído pela Lei nº 14.026, de 2020)

e) limpeza de logradouros públicos onde se realizem feiras públicas e outros eventos de acesso aberto ao público; e (Incluído pela Lei nº 14.026, de 2020)

f) outros eventuais serviços de limpeza urbana. (Incluído pela Lei nº 14.026, de 2020)

Art. 3º-D. Consideram-se serviços públicos de manejo das águas pluviais urbanas aqueles constituídos por 1 (uma) ou mais das seguintes atividades: (Incluído pela Lei nº 14.026, de 2020)

I - drenagem urbana; (Incluído pela Lei nº 14.026, de 2020)

II - transporte de águas pluviais urbanas; (Incluído pela Lei nº 14.026, de 2020)

III - detenção ou retenção de águas pluviais urbanas para amortecimento de vazões de cheias; e (Incluído pela Lei nº 14.026, de 2020)

IV - tratamento e disposição final de águas pluviais urbanas. (Incluído pela Lei nº 14.026, de 2020)

Art. 4º Os recursos hídricos não integram os serviços públicos de saneamento básico.

Parágrafo único. A utilização de recursos hídricos na prestação de serviços públicos de saneamento básico, inclusive para disposição ou diluição de esgotos e outros resíduos líquidos, é sujeita a outorga de direito de uso, nos termos da Lei no 9.433, de 8 de janeiro de 1997, de seus regulamentos e das legislações estaduais.

Art. 5º Não constitui serviço público a ação de saneamento executada por meio de soluções individuais, desde que o usuário não dependa de terceiros para operar os serviços, bem como as ações e serviços de saneamento básico de responsabilidade privada, incluindo o manejo de resíduos de responsabilidade do gerador.

Art. 6º O lixo originário de atividades comerciais, industriais e de serviços cuja responsabilidade pelo manejo não seja atribuída ao gerador pode, por decisão do poder público, ser considerado resíduo sólido urbano.

Art. 7º Para os efeitos desta Lei, o serviço público de limpeza urbana e de manejo de resíduos sólidos urbanos é composto pelas seguintes atividades:

I - de coleta, de transbordo e de transporte dos resíduos relacionados na alínea “c” do inciso I do caput do art. 3º desta Lei; (Redação pela Lei nº 14.026, de 2020)

II - de triagem, para fins de reutilização ou reciclagem, de tratamento, inclusive por compostagem, e de destinação final dos resíduos relacionados na alínea “c” do inciso I do caput do art. 3º desta Lei; e (Redação pela Lei nº 14.026, de 2020)

III - de varrição de logradouros públicos, de limpeza de dispositivos de drenagem de águas pluviais, de limpeza de córregos e outros serviços, tais como poda, capina, raspagem e roçada, e de outros eventuais serviços de limpeza urbana, bem como de coleta, de acondicionamento e de destinação final ambientalmente adequada dos resíduos sólidos provenientes dessas atividades. (Redação pela Lei nº 14.026, de 2020)

CAPÍTULO II DO EXERCÍCIO DA TITULARIDADE

Art. 8º Exercem a titularidade dos serviços públicos de saneamento básico: (Redação pela Lei nº 14.026, de 2020)

I - os Municípios e o Distrito Federal, no caso de interesse local; (Incluído pela Lei nº 14.026, de 2020)

II - o Estado, em conjunto com os Municípios que compartilham efetivamente instalações operacionais integrantes de regiões metropolitanas, aglomerações urbanas e microrregiões, instituídas por lei complementar estadual, no caso de interesse comum. (Incluído pela Lei nº 14.026, de 2020)

§ 1º O exercício da titularidade dos serviços de saneamento poderá ser realizado também por gestão associada, mediante consórcio público ou convênio de cooperação, nos termos do art. 241 da Constituição Federal, observadas as seguintes disposições: (Incluído pela Lei nº 14.026, de 2020)

I - fica admitida a formalização de consórcios intermunicipais de saneamento básico, exclusivamente composto de Municípios, que poderão prestar o serviço aos seus consorciados diretamente, pela instituição de autarquia intermunicipal; (Incluído pela Lei nº 14.026, de 2020)

II - os consórcios intermunicipais de saneamento básico terão como objetivo, exclusivamente, o financiamento das iniciativas de implantação de medidas estruturais de abastecimento de água potável, esgotamento sanitário, limpeza urbana, manejo de resíduos sólidos, drenagem e manejo de águas pluviais, vedada a formalização de contrato de programa com sociedade de economia mista ou empresa pública, ou a subdelegação do serviço prestado pela autarquia intermunicipal sem prévio procedimento licitatório. (Incluído pela Lei nº 14.026, de 2020)

§ 2º Para os fins desta Lei, as unidades regionais de saneamento básico devem apresentar sustentabilidade econômico-financeira e contemplar, preferencialmente, pelo menos 1 (uma) região metropolitana, facultada a sua integração por titulares dos serviços de saneamento. (Incluído pela Lei nº 14.026, de 2020)

§ 3º A estrutura de governança para as unidades regionais de saneamento básico seguirá o disposto na Lei nº 13.089, de 12 de janeiro de 2015 (Estatuto da Metrópole). (Incluído pela Lei nº 14.026, de 2020)

§ 4º Os Chefes dos Poderes Executivos da União, dos Estados, do Distrito Federal e dos Municípios poderão formalizar a gestão associada para o exercício de funções relativas aos serviços públicos

de saneamento básico, ficando dispensada, em caso de convênio de cooperação, a necessidade de autorização legal. (Incluído pela Lei nº 14.026, de 2020)

§ 5º O titular dos serviços públicos de saneamento básico deverá definir a entidade responsável pela regulação e fiscalização desses serviços, independentemente da modalidade de sua prestação. (Incluído pela Lei nº 14.026, de 2020)

Art. 8º-A. É facultativa a adesão dos titulares dos serviços públicos de saneamento de interesse local às estruturas das formas de prestação regionalizada. (Redação pela Lei nº 14.026, de 2020)

Art. 8º-B. No caso de prestação regionalizada dos serviços de saneamento, as responsabilidades administrativa, civil e penal são exclusivamente aplicadas aos titulares dos serviços públicos de saneamento, nos termos do art. 8º desta Lei. (Redação pela Lei nº 14.026, de 2020)

Art. 9º O titular dos serviços formulará a respectiva política pública de saneamento básico, devendo, para tanto:

I - elaborar os planos de saneamento básico, nos termos desta Lei, bem como estabelecer metas e indicadores de desempenho e mecanismos de aferição de resultados, a serem obrigatoriamente observados na execução dos serviços prestados de forma direta ou por concessão; (Redação pela Lei nº 14.026, de 2020)

II - prestar diretamente os serviços, ou conceder a prestação deles, e definir, em ambos os casos, a entidade responsável pela regulação e fiscalização da prestação dos serviços públicos de saneamento básico; (Redação pela Lei nº 14.026, de 2020)

III - definir os parâmetros a serem adotados para a garantia do atendimento essencial à saúde pública, inclusive quanto ao volume mínimo per capita de água para abastecimento público, observadas as normas nacionais relativas à potabilidade da água; (Redação pela Lei nº 14.026, de 2020)

IV - estabelecer os direitos e os deveres dos usuários; (Redação pela Lei nº 14.026, de 2020)

V - estabelecer os mecanismos e os procedimentos de controle social, observado o disposto no inciso IV do caput do art. 3º desta Lei; (Redação pela Lei nº 14.026, de 2020)

VI - implementar sistema de informações sobre os serviços públicos de saneamento básico, articulado com o Sistema Nacional de Informações em Saneamento Básico (Sinisa), o Sistema Nacional de Informações sobre a Gestão dos Resíduos Sólidos (Sinir) e o Sistema Nacional de Gerenciamento de Recursos Hídricos (Singreh), observadas a metodologia e a periodicidade estabelecidas pelo Ministério das Cidades; e (Redação dada pela Lei nº 14.600, de 2023)

VII - intervir e retomar a operação dos serviços delegados, por indicação da entidade reguladora, nas hipóteses e nas condições previstas na legislação e nos contratos. (Redação pela Lei nº 14.026, de 2020)

Parágrafo único. No exercício das atividades a que se refere o caput deste artigo, o titular poderá receber cooperação técnica do respectivo Estado e basear-se em estudos fornecidos pelos prestadores dos serviços. (Incluído pela Lei nº 14.026, de 2020)

Art. 10. A prestação dos serviços públicos de saneamento básico por entidade que não integre a administração do titular depende da celebração de contrato de concessão, mediante prévia licitação, nos termos do art. 175 da Constituição Federal, vedada a sua disciplina mediante contrato de programa, convênio, termo de parceria ou outros instrumentos de natureza precária. (Redação pela Lei nº 14.026, de 2020)

§ 1º (Revogado). (Redação pela Lei nº 14.026, de 2020)

I - (revogado). (Incluído pela Lei nº 14.026, de 2020)