

SABARÁ-MG

PREFEITURA MUNICIPAL DE SABARÁ -
MINAS GERAIS

Guarda Municipal

EDITAL Nº 01/2024

CÓD: SL-154ST-24
7908433264491

Língua Portuguesa

1. Compreensão e interpretação de textos	9
2. Gêneros e tipos de texto	12
3. Articulação textual: operadores sequenciais, expressões referenciais; Coesão e coerência textual	18
4. Identificação, definição, classificação, flexão e emprego das classes de palavras; Verbos: flexão, conjugação, vozes, correlação entre tempos e modos verbais	20
5. formação de palavras	33
6. Concordância verbal e nominal	35
7. Regência verbal e nominal	36
8. Crase	39
9. Colocação pronominal	39
10. Estrutura da oração e do período: aspectos sintáticos e semânticos	40
11. Acentuação gráfica	43
12. Ortografia	44
13. Pontuação	45
14. Variação linguística	47
15. Redação oficial de cartas, ofícios, requerimentos, telegramas e certidões	48

Noções de Informática

1. Noções de Sistemas de Backup: Tipos de backup. Planos de contingência. Meios de armazenamento para backups	85
2. Noções de Sistemas operacionais: conhecimentos do ambiente Windows. Windows 10: operações com janelas, menus, barra de tarefas, área de trabalho; trabalho com pastas e arquivos: localização de arquivos e pastas; movimentação e cópia de arquivos e pastas; tipos de arquivos e extensões; criação, renomeação e exclusão de arquivos e pastas; configurações básicas do Windows: resolução da tela, cores, fontes, impressoras, aparência, segundo plano, protetor de tela; Windows Explorer .	86
3. Editor de texto Microsoft Word 2016 e superior: criação, edição, formatação e impressão; criação e manipulação de tabelas; inserção e formatação de gráficos e figuras; geração de mala direta	111
4. Planilha eletrônica Microsoft Excel 2016 e superior: criação, edição, formatação e impressão; utilização de fórmulas; geração de gráficos; classificação e organização de dados	120
5. Software de Apresentações PowerPoint 2016 e superior: criação, edição, formatação e impressão das apresentações	127
6. Conhecimentos de internet: noções básicas; correio eletrônico (receber e enviar mensagens; anexos; catálogos de endereço; organização das mensagens); navegadores (Internet Explorer, Google Chrome, Mozilla Firefox e Microsoft Edge). Noções de rede de computadores: conceitos e serviços relacionados à Internet, tecnologias e protocolos da internet, ferramentas, aplicativos e procedimentos associados à internet/intranet	135
7. Rede Sociais: conceitos e características, vantagens e desvantagens	146
8. Noções de Hardware e Software: Fundamentos de computação: Conceitos de hardware e software. Organização e arquitetura de computadores. Componentes de um computador (hardware e software)	149
9. Conceitos de segurança da informação, noções básicas de segurança da informação. Políticas de Segurança da Informação. Classificação da informação, segurança física e segurança lógica. Análise e gerenciamento de riscos. Ameaça, tipos de ataques e vulnerabilidade. Ataques e proteções relativos a hardware, sistemas operacionais, aplicações, bancos de dados e redes	152

História Do Município De Sabará

1. Formação da Cidade de Sabará: História, Bandeira, Brasão, Hino, Dados Gerais; Formação Administrativa, Cultura, Arte, Patrimônio Cultural e Tombamentos; O lugar do Município de Sabará dentre as demais cidades brasileiras; Mapas de Sabará; Bairros por regional; Favelas e aglomerados do Município de Sabará	165
2. Mecanismos de controle social e desafios da modernização capitalista	171

Geografia Urbana

1. A expansão da cidade	173
2. Concepção urbanística: traçado e características principais das vias e seus nomes. Características físicas e espaciais: dimensão territorial, a topografia e suas restrições e influências.....	173
3. Municípios limítrofes e conurbação.....	175
4. As principais rodovias de acesso ao município	175
5. Administração Regional: localização geográfica e principais bairros	175
6. Plano Diretor: características gerais, diretrizes norteadoras; Enchentes: principais áreas de inundações; causas e consequências; Áreas de risco geológico e medidas de prevenção	176
7. A violência urbana em no Município de Sabará; A concentração espacial da violência: características e fatores relacionados; Atividades criminosas: gangues juvenis e atuação de grupos armados	176
8. População em situação de rua: características gerais e suas principais reivindicações.....	177
9. O turismo em Sabará; Principais pontos turísticos e monumentos.....	177

Direito Administrativo

1. Conceito de Direito Administrativo.....	179
2. Administração Pública Direta e Indireta	182
3. Princípios do Direito Administrativo	186
4. Poderes da Administração Pública.....	190
5. Atos Administrativos	197
6. Controle dos Atos Administrativos.....	215
7. Agentes Públicos.....	222
8. Serviços Público	267
9. Responsabilidade Civil do Estado.....	279

Direito Constitucional

1. Constituição da República Federativa do Brasil de 1988: Dos Princípios Fundamentais (Art. 1º a 4º)	291
2. Dos Direitos e Garantias Fundamentais - Dos Direitos e Deveres Individuais e Coletivos (Art. 5º)	293
3. Os Municípios (Arts. 29 a 30).....	297
4. Do Poder Judiciário (Art. 92).....	299
5. Segurança Pública (Art. 144).....	299

Direitos Humanos - Âmbito Internacional

1. Teoria Geral dos Direitos Humanos; Conceito e Terminologia; Direitos Humanos – conceito e evolução histórica; Classificação dos Direitos Humanos.....	305
2. Fundamentos dos Direitos Humanos.....	313
3. Mitos e Verdades sobre os direitos Humanos	314
4. Direitos Negados e Subtraídos.....	314
5. Afirmação Histórica dos Direitos Humanos	314
6. Afirmação do Conceito de Pessoa na História	316
7. Grandes Etapas Históricas na Afirmação dos Direitos Humanos – Declaração Universal dos Direitos Humanos, Revolução Americana, Revolução Francesa, Organização das Nações Unidas e sua Comissão de Direitos Humanos.....	316
8. Direitos Humanos no Brasil – Constituição de 1934 e de 1988	321
9. Regras de Beijing.....	322
10. Proteção de Grupos Vulneráveis.....	326
11. Diversidade Étnico-Racial - Racismo: causas, tipos, racismo estrutural e ocorrências no Brasil e sexual.....	333
12. Estado Democrático de Direito	336
13. Direitos Humanos e Cidadania.....	338
14. Pacto Internacional dos Direitos Civis e Políticos.....	339
15. Convenção Americana de Direitos Humanos (“Pacto de San José da Costa Rica”).....	347

Direito Penal e Legislações Especiais - Conhecimentos - Âmbito Municipal

1. Lei Orgânica do Município	363
2. Lei Municipal nº 12/2008 - Plano Diretor do Município, e atualizações.....	399
3. Lei Municipal nº 013/2008 - Estatuto dos Servidores Públicos do Município de Sabará/MG, e atualizações.....	399
4. Lei Municipal nº 030/2015 - Reestruturação da Guarda Civil Municipal de Sabará, e atualizações.....	421
5. Decreto Municipal nº 2.533/2008 – Regulamenta a Guarda Civil Municipal de Sabará/MG, e atualizações.....	424

Código Penal

1. Decreto-Lei nº 2.848, de 7 de dezembro de 1940, e atualizações: Da Aplicação da Lei Penal - Anterioridade da Lei (Art. 1º); Lei Penal no Tempo (Art. 2º); Lei Excepcional ou Temporária (Art. 3º); Tempo do Crime (Art. 4º); Territorialidade (Art. 5º); Lugar do Crime (Art. 6º).....	429
2. Do Crime - (Art. 13 a 25).....	434
3. Crimes: Classificação; O fato típico e seus elementos; Crime consumado e tentado; Desistência voluntária e arrependimento eficaz.....	434
4. Das Penas - Das Espécies de Pena (Art. 32)	446
5. Crimes contra a Administração Pública (Art. 312 a 327).....	449
6. Código Processo Penal: Prisões e medidas cautelares (Art. 282 a 320).....	457
7. Registro, posse e comercialização de armas de fogo e munição – Estatuto do desarmamento (Art. 12 a 21).....	466
8. Sistema Nacional de Políticas Públicas sobre Drogas - (Art. 28 a 47).....	467
9. Crimes de abuso de autoridade - (Art. 9 a 38).....	469

Conhecimentos Específicos - Âmbito Federal

Guarda Municipal

1. Constituição Federal Brasileira de 1988: Título I – Dos Princípios Fundamentais. Título II – Dos Direitos e Garantias. Fundamentais, do Capítulo I – Dos Direitos e Deveres Individuais e Coletivos; Título III, Capítulo IV – Dos Municípios; Título V, Capítulo III, Da Segurança Pública.....	475
2. Título III, Capítulo VII – Da Administração Pública; Administração Pública; Servidores Públicos	475
3. Noções Gerais de Direito Administrativo: Princípios do Direito Administrativo; Atos Administrativos; Serviços Públicos.....	491
4. Bens Públicos	491
5. Lei de Improbidade administrativa (Lei Federal nº 8.429, de 02 de junho 1992)	496
6. Estatuto do Desarmamento (Lei Federal nº 10.826, 22 de dezembro de 2003)	512
7. Tortura (Lei Federal nº 9.455, de 07 de abril de 1977)	518
8. Estatuto Geral das Guardas Municipais (Lei Federal nº 13.022, de 08 de agosto de 2014 e Decreto Federal nº 11.841, de 21 de dezembro de 2023).....	518
9. Código de Trânsito Brasileiro, dos Crimes de Trânsito, Direção Defensiva e Primeiros Socorros (Lei Federal nº 9.503, de 23 de setembro de 1997 e suas alterações.....	521
10. Estatuto da Criança e do Adolescente (Lei Federal nº 8.069, de 13 de julho de 1990) e suas alterações	582
11. Estatuto do Idoso (Lei Federal nº 10.741, de 1 de outubro de 2003) e suas alterações.....	620
12. Uso legal e progressivo da força e emprego de equipamentos letais e não letais (Código Penal de 1940 art. 20, §1º; arts. 21, 22, 23, 24, 25, 26, 27, 28 e arts 312 a 329; Código Penal 1940, arts. 13 a 31; 121 a 129; 133 a 151; 155 a 163; 171; 180; 213 a 218; 286 a 291; 297 a 305; 312 a 313; 316 a 320; 328 a 331).....	631
13. Código de Processo Penal de 1941, arts. 283 a 303.....	683
14. Lei das Contravenções Penais: Decreto-Lei nº 3.688, de 03 de outubro de 1941.....	683
15. Decreto Federal nº 8.727, de 28 de abril de 2016, e atualizações - Dispõe sobre o uso do nome social e o reconhecimento da identidade de gênero de pessoas travestis e transexuais no âmbito da administração pública federal direta, autárquica e fundacional	687
16. Lei Federal 7.716, de 5 de janeiro de 1989, e atualizações - Define os crimes resultantes de preconceito de raça ou de cor...	688
17. Lei Federal nº 13.675, de 11 de junho de 2018, e atualizações - Disciplina a organização e o funcionamento dos órgãos responsáveis pela segurança pública, nos termos do § 7º do art. 144 da Constituição Federal; cria a Política Nacional de Segurança Pública e Defesa Social (PNSPDS); institui o Sistema Único de Segurança Pública (SUSP)	689

LÍNGUA PORTUGUESA

COMPREENSÃO E INTERPRETAÇÃO DE TEXTOS

Definição Geral

Embora correlacionados, esses conceitos se distinguem, pois sempre que compreendemos adequadamente um texto e o objetivo de sua mensagem, chegamos à interpretação, que nada mais é do que as conclusões específicas. Exemplificando, sempre que nos é exigida a compreensão de uma questão em uma avaliação, a resposta será localizada no próprio no texto, posteriormente, ocorre a interpretação, que é a leitura e a conclusão fundamentada em nossos conhecimentos prévios.

Compreensão de Textos

Resumidamente, a compreensão textual consiste na análise do que está explícito no texto, ou seja, na identificação da mensagem. É assimilar (uma devida coisa) intelectualmente, fazendo uso da capacidade de entender, atinar, perceber, compreender. Compreender um texto é apreender de forma objetiva a mensagem transmitida por ele. Portanto, a compreensão textual envolve a decodificação da mensagem que é feita pelo leitor. Por exemplo, ao ouvirmos uma notícia, automaticamente compreendemos a mensagem transmitida por ela, assim como o seu propósito comunicativo, que é informar o ouvinte sobre um determinado evento.

Interpretação de Textos

É o entendimento relacionado ao conteúdo, ou melhor, os resultados aos quais chegamos por meio da associação das ideias e, em razão disso, sobressai ao texto. Resumidamente, interpretar é decodificar o sentido de um texto por indução.

A interpretação de textos compreende a habilidade de se chegar a conclusões específicas após a leitura de algum tipo de texto, seja ele escrito, oral ou visual.

Grande parte da bagagem interpretativa do leitor é resultado da leitura, integrando um conhecimento que foi sendo assimilado ao longo da vida. Dessa forma, a interpretação de texto é subjetiva, podendo ser diferente entre leitores.

Exemplo de compreensão e interpretação de textos

Para compreender melhor a compreensão e interpretação de textos, analise a questão abaixo, que aborda os dois conceitos em um texto misto (verbal e visual):

FGV > SEDUC/PE > Agente de Apoio ao Desenvolvimento Escolar Especial > 2015

Português > Compreensão e interpretação de textos

A imagem a seguir ilustra uma campanha pela inclusão social.



“A Constituição garante o direito à educação para todos e a inclusão surge para garantir esse direito também aos alunos com deficiências de toda ordem, permanentes ou temporárias, mais ou menos severas.”

A partir do fragmento acima, assinale a afirmativa **incorreta**.

- (A) A inclusão social é garantida pela Constituição Federal de 1988.
- (B) As leis que garantem direitos podem ser mais ou menos severas.
- (C) O direito à educação abrange todas as pessoas, deficientes ou não.
- (D) Os deficientes temporários ou permanentes devem ser incluídos socialmente.
- (E) “Educação para todos” inclui também os deficientes.

Comentário da questão:

Em “A” o texto é sobre direito à educação, incluindo as pessoas com deficiência, ou seja, inclusão de pessoas na sociedade. = afirmativa correta.

Em “B” o complemento “mais ou menos severas” se refere à “deficiências de toda ordem”, não às leis. = afirmativa incorreta.

Em “C” o advérbio “também”, nesse caso, indica a inclusão/adição das pessoas portadoras de deficiência ao direito à educação, além das que não apresentam essas condições. = afirmativa correta.

Em “D” além de mencionar “deficiências de toda ordem”, o texto destaca que podem ser “permanentes ou temporárias”. = afirmativa correta.

Em “E” este é o tema do texto, a inclusão dos deficientes. = afirmativa correta.

Resposta: Logo, a Letra B é a resposta Certa para essa questão, visto que é a única que contém uma afirmativa incorreta sobre o texto.

IDENTIFICANDO O TEMA DE UM TEXTO

O tema é a ideia principal do texto. É com base nessa ideia principal que o texto será desenvolvido. Para que você consiga identificar o tema de um texto, é necessário relacionar as diferentes informações de forma a construir o seu sentido global, ou seja, você precisa relacionar as múltiplas partes que compõem um todo significativo, que é o texto.

Em muitas situações, por exemplo, você foi estimulado a ler um texto por sentir-se atraído pela temática resumida no título. Pois o título cumpre uma função importante: antecipar informações sobre o assunto que será tratado no texto.

Em outras situações, você pode ter abandonado a leitura porque achou o título pouco atraente ou, ao contrário, sentiu-se atraído pelo título de um livro ou de um filme, por exemplo. É muito comum as pessoas se interessarem por temáticas diferentes, dependendo do sexo, da idade, escolaridade, profissão, preferências pessoais e experiência de mundo, entre outros fatores.

Mas, sobre que tema você gosta de ler? Esportes, namoro, sexualidade, tecnologia, ciências, jogos, novelas, moda, cuidados com o corpo? Perceba, portanto, que as temáticas são praticamente infinitas e saber reconhecer o tema de um texto é condição essencial para se tornar um leitor hábil. Vamos, então, começar nossos estudos?

Propomos, inicialmente, que você acompanhe um exercício bem simples, que, intuitivamente, todo leitor faz ao ler um texto: reconhecer o seu tema. Vamos ler o texto a seguir?

CACHORROS

Os zoológicos acreditam que o cachorro se originou de uma espécie de lobo que vivia na Ásia. Depois os cães se juntaram aos seres humanos e se espalharam por quase todo o mundo. Essa amizade começou há uns 12 mil anos, no tempo em que as pessoas precisavam caçar para se alimentar. Os cachorros perceberam que, se não atacassem os humanos, podiam ficar perto deles e comer a comida que sobrava. Já os homens descobriram que os cachorros podiam ajudar a caçar, a cuidar de rebanhos e a tomar conta da casa, além de serem ótimos companheiros. Um colaborava com o outro e a parceria deu certo.

Ao ler apenas o título “Cachorros”, você deduziu sobre o possível assunto abordado no texto. Embora você imagine que o texto vai falar sobre cães, você ainda não sabia exatamente o que ele falaria sobre cães. Repare que temos várias informações ao longo do texto: a hipótese dos zoológicos sobre a origem dos cães, a associação entre eles e os seres humanos, a disseminação dos cães pelo mundo, as vantagens da convivência entre cães e homens.

As informações que se relacionam com o tema chamamos de subtemas (ou ideias secundárias). Essas informações se integram, ou seja, todas elas caminham no sentido de estabelecer uma unidade de sentido. Portanto, pense: sobre o que exatamente esse texto fala? Qual seu assunto, qual seu tema? Certamente você chegou à conclusão de que o texto fala sobre a relação entre homens e cães. Se foi isso que você pensou, parabéns! Isso significa que você foi capaz de identificar o tema do texto!

Fonte: <https://portuguesrapido.com/tema-ideia-central-e-ideias-secundarias/>

IDENTIFICAÇÃO DE EFEITOS DE IRONIA OU HUMOR EM TEXTOS VARIADOS**Ironia**

Ironia é o recurso pelo qual o emissor diz o contrário do que está pensando ou sentindo (ou por pudor em relação a si próprio ou com intenção depreciativa e sarcástica em relação a outrem).

A ironia consiste na utilização de determinada palavra ou expressão que, em um outro contexto diferente do usual, ganha um novo sentido, gerando um efeito de humor.

Exemplo:



Na construção de um texto, ela pode aparecer em três modos: ironia verbal, ironia de situação e ironia dramática (ou satírica).

Ironia verbal

Ocorre quando se diz algo pretendendo expressar outro significado, normalmente oposto ao sentido literal. A expressão e a intenção são diferentes.

Exemplo: Você foi tão bem na prova! Tirou um zero incrível!

Ironia de situação

A intenção e resultado da ação não estão alinhados, ou seja, o resultado é contrário ao que se espera ou que se planeja.

Exemplo: Quando num texto literário uma personagem planeja uma ação, mas os resultados não saem como o esperado. No livro “Memórias Póstumas de Brás Cubas”, de Machado de Assis, a personagem título tem obsessão por ficar conhecida. Ao longo da vida, tenta de muitas maneiras alcançar a notoriedade sem suces-

so. Após a morte, a personagem se torna conhecida. A ironia é que planejou ficar famoso antes de morrer e se tornou famoso após a morte.

Ironia dramática (ou satírica)

A ironia dramática é um efeito de sentido que ocorre nos textos literários quando o leitor, a audiência, tem mais informações do que tem um personagem sobre os eventos da narrativa e sobre intenções de outros personagens. É um recurso usado para aprofundar os significados ocultos em diálogos e ações e que, quando captado pelo leitor, gera um clima de suspense, tragédia ou mesmo comédia, visto que um personagem é posto em situações que geram conflitos e mal-entendidos porque ele mesmo não tem ciência do todo da narrativa.

Exemplo: Em livros com narrador onisciente, que sabe tudo o que se passa na história com todas as personagens, é mais fácil aparecer esse tipo de ironia. A peça como Romeu e Julieta, por exemplo, se inicia com a fala que relata que os protagonistas da história irão morrer em decorrência do seu amor. As personagens agem ao longo da peça esperando conseguir atingir seus objetivos, mas a plateia já sabe que eles não serão bem-sucedidos.

Humor

Nesse caso, é muito comum a utilização de situações que pareçam cômicas ou surpreendentes para provocar o efeito de humor.

Situações cômicas ou potencialmente humorísticas compartilham da característica do efeito surpresa. O humor reside em ocorrer algo fora do esperado numa situação.

Há diversas situações em que o humor pode aparecer. Há as tirinhas e charges, que aliam texto e imagem para criar efeito cômico; há anedotas ou pequenos contos; e há as crônicas, frequentemente acessadas como forma de gerar o riso.

Os textos com finalidade humorística podem ser divididos em quatro categorias: anedotas, cartuns, tiras e charges.

Exemplo:



ANÁLISE E A INTERPRETAÇÃO DO TEXTO SEGUNDO O GÊNERO EM QUE SE INSCREVE

Compreender um texto nada mais é do que analisar e decodificar o que de fato está escrito, seja das frases ou de ideias presentes. Além disso, interpretar um texto, está ligado às conclusões que se pode chegar ao conectar as ideias do texto com a realidade.

A compreensão básica do texto permite o entendimento de todo e qualquer texto ou discurso, com base na ideia transmitida pelo conteúdo. Ademais, compreender relações semânticas é uma competência imprescindível no mercado de trabalho e nos estudos.

A interpretação de texto envolve explorar várias facetas, desde a compreensão básica do que está escrito até as análises mais profundas sobre significados, intenções e contextos culturais. No entanto, Quando não se sabe interpretar corretamente um texto pode-se criar vários problemas, afetando não só o desenvolvimento profissional, mas também o desenvolvimento pessoal.

Busca de sentidos

Para a busca de sentidos do texto, pode-se extrair os tópicos frasais presentes em cada parágrafo. Isso auxiliará na compreensão do conteúdo exposto, uma vez que é ali que se estabelecem as relações hierárquicas do pensamento defendido, seja retomando ideias já citadas ou apresentando novos conceitos.

Por fim, concentre-se nas ideias que realmente foram explicitadas pelo autor. Textos argumentativos não costumam conceder espaço para divagações ou hipóteses, supostamente contidas nas entrelinhas. Deve-se atentar às ideias do autor, o que não implica em ficar preso à superfície do texto, mas é fundamental que não se crie suposições vagas e inespecíficas.

Importância da interpretação

A prática da leitura, seja por prazer, para estudar ou para se informar, aprimora o vocabulário e dinamiza o raciocínio e a interpretação. Ademais, a leitura, além de favorecer o aprendizado de conteúdos específicos, aprimora a escrita.

Uma interpretação de texto assertiva depende de inúmeros fatores. Muitas vezes, apressados, descuidamo-nos dos detalhes presentes em um texto, achamos que apenas uma leitura já se faz suficiente. Interpretar exige paciência e, por isso, sempre releia o texto, pois a segunda leitura pode apresentar aspectos surpreendentes que não foram observados previamente.

Para auxiliar na busca de sentidos do texto, pode-se também retirar dele os tópicos frasais presentes em cada parágrafo, isso certamente auxiliará na apreensão do conteúdo exposto. Lembre-se de que os parágrafos não estão organizados, pelo menos em um bom texto, de maneira aleatória, se estão no lugar que estão, é porque ali se fazem necessários, estabelecendo uma relação hierárquica do pensamento defendido; retomando ideias já citadas ou apresentando novos conceitos.

Concentre-se nas ideias que de fato foram explicitadas pelo autor: os textos argumentativos não costumam conceder espaço para divagações ou hipóteses, supostamente contidas nas entrelinhas. Devemos nos ater às ideias do autor, isso não quer dizer que você precise ficar preso na superfície do texto, mas é fundamental que não criemos, à revelia do autor, suposições vagas e inespecíficas.

Ler com atenção é um exercício que deve ser praticado à exaustão, assim como uma técnica, que fará de nós leitores proficientes.

Diferença entre compreensão e interpretação

A compreensão de um texto envolve realizar uma análise objetiva do seu conteúdo para verificar o que está explicitamente escrito nele. Por outro lado, a interpretação vai além, relacionando as ideias do texto com a realidade. Nesse processo, o leitor extrai conclusões subjetivas a partir da leitura.

Gêneros Discursivos

– **Romance:** descrição longa de ações e sentimentos de personagens fictícios, podendo ser de comparação com a realidade ou totalmente irreal. A diferença principal entre um romance e uma novela é a extensão do texto, ou seja, o romance é mais longo. No romance nós temos uma história central e várias histórias secundárias.

– **Conto:** obra de ficção onde é criado seres e locais totalmente imaginário. Com linguagem linear e curta, envolve poucas personagens, que geralmente se movimentam em torno de uma única ação, dada em um só espaço, eixo temático e conflito. Suas ações encaminham-se diretamente para um desfecho.

– **Novela:** muito parecida com o conto e o romance, diferenciado por sua extensão. Ela fica entre o conto e o romance, e tem a história principal, mas também tem várias histórias secundárias. O tempo na novela é baseada no calendário. O tempo e local são definidos pelas histórias dos personagens. A história (enredo) tem um ritmo mais acelerado do que a do romance por ter um texto mais curto.

– **Crônica:** texto que narra o cotidiano das pessoas, situações que nós mesmos já vivemos e normalmente é utilizado a ironia para mostrar um outro lado da mesma história. Na crônica o tempo não é relevante e quando é citado, geralmente são pequenos intervalos como horas ou mesmo minutos.

– **Poesia:** apresenta um trabalho voltado para o estudo da linguagem, fazendo-o de maneira particular, refletindo o momento, a vida dos homens através de figuras que possibilitam a criação de imagens.

– **Editorial:** texto dissertativo argumentativo onde expressa a opinião do editor através de argumentos e fatos sobre um assunto que está sendo muito comentado (polêmico). Sua intenção é convencer o leitor a concordar com ele.

– **Entrevista:** texto expositivo e é marcado pela conversa de um entrevistador e um entrevistado para a obtenção de informações. Tem como principal característica transmitir a opinião de pessoas de destaque sobre algum assunto de interesse.

– **Cantiga de roda:** gênero empírico, que na escola se materializa em uma concretude da realidade. A cantiga de roda permite as crianças terem mais sentido em relação a leitura e escrita, ajudando os professores a identificar o nível de alfabetização delas.

– **Receita:** texto instrucional e injuntivo que tem como objetivo de informar, aconselhar, ou seja, recomendam dando uma certa liberdade para quem recebe a informação.

GÊNEROS E TIPOS DE TEXTO

Definições e diferenciação: tipos textuais e gêneros textuais são dois conceitos distintos, cada um com sua própria linguagem e estrutura. Os tipos textuais se classificam em razão da estrutura linguística, enquanto os gêneros textuais têm sua classificação baseada na forma de comunicação.

Dessa forma, os gêneros são variedades existentes no interior dos modelos pré-estabelecidos dos tipos textuais. A definição de um gênero textual é feita a partir dos conteúdos temáticos que apresentam sua estrutura específica. Logo, para cada tipo de texto, existem gêneros característicos.

Como se classificam os tipos e os gêneros textuais

As classificações conforme o gênero podem sofrer mudanças e são amplamente flexíveis. Os principais gêneros são: romance, conto, fábula, lenda, notícia, carta, bula de medicamento, cardápio de restaurante, lista de compras, receita de bolo, etc.

Quanto aos tipos, as classificações são fixas, definem e distinguem o texto com base na estrutura e nos aspectos linguísticos.

Os tipos textuais são: narrativo, descritivo, dissertativo, expositivo e injuntivo. Resumindo, os gêneros textuais são a parte concreta, enquanto as tipologias integram o campo das formas, ou seja, da teoria. Acompanhe abaixo os principais gêneros textuais e como eles se inserem em cada tipo textual:

Texto narrativo: esse tipo textual se estrutura em apresentação, desenvolvimento, clímax e desfecho. Esses textos se caracterizam pela apresentação das ações de personagens em um tempo e espaço determinado. Os principais gêneros textuais que pertencem ao tipo textual narrativo são: romances, novelas, contos, crônicas e fábulas.

Texto descritivo: esse tipo compreende textos que descrevem lugares, seres ou relatam acontecimentos. Em geral, esse tipo de texto contém adjetivos que exprimem as emoções do narrador, e, em termos de gêneros, abrange diários, classificados, cardápios de restaurantes, folhetos turísticos, relatos de viagens, etc.

Texto expositivo: corresponde ao texto cuja função é transmitir ideias utilizando recursos de definição, comparação, descrição, conceituação e informação. Verbetes de dicionário, enciclopédias, jornais, resumos escolares, entre outros, fazem parte dos textos expositivos.

Texto argumentativo: os textos argumentativos têm o objetivo de apresentar um assunto recorrendo a argumentações, isto é, caracteriza-se por defender um ponto de vista. Sua estrutura é composta por introdução, desenvolvimento e conclusão. Os textos argumentativos compreendem os gêneros textuais manifesto e abaixo-assinado.

Texto injuntivo: esse tipo de texto tem como finalidade orientar o leitor, ou seja, expor instruções, de forma que o emissor procure persuadir seu interlocutor. Em razão disso, o emprego de verbos no modo imperativo é sua característica principal. Pertencem a este tipo os gêneros bula de remédio, receitas culinárias, manuais de instruções, entre outros.

Texto prescritivo: essa tipologia textual tem a função de instruir o leitor em relação ao procedimento. Esses textos, de certa forma, impedem a liberdade de atuação do leitor, pois decretam que ele siga o que diz o texto. Os gêneros que pertencem a esse tipo de texto são: leis, cláusulas contratuais, editais de concursos públicos.

Gêneros textuais predominantemente do tipo textual narrativo**Romance**

É um texto completo, com tempo, espaço e personagens bem definidos. Pode ter partes em que o tipo narrativo dá lugar ao descritivo em função da caracterização de personagens e lugares. As ações são mais extensas e complexas. Pode contar as façanhas de um herói em uma história de amor vivida por ele e uma mulher, muitas vezes, “proibida” para ele. Entretanto, existem romances com diferentes temáticas: romances históricos (tratam de fatos ligados a períodos históricos), romances psicológicos (envolvem as reflexões e conflitos internos de um personagem), romances sociais (retratam comportamentos de uma parcela da sociedade com vis-

NOÇÕES DE SISTEMAS DE BACKUP: TIPOS DE BACKUP, PLANOS DE CONTINGÊNCIA. MEIOS DE ARMAZENAMENTO PARA BACKUPS

Backup é uma cópia de segurança que você faz em outro dispositivo de armazenamento como HD externo, armazenamento na nuvem ou pen drive por exemplo, para caso você perca os dados originais de sua máquina devido a vírus, dados corrompidos ou outros motivos e assim possa restaurá-los (recuperá-los)¹.

Backups são extremamente importantes, pois permitem²:

- **Proteção de dados:** você pode preservar seus dados para que sejam recuperados em situações como falha de disco rígido, atualização malsucedida do sistema operacional, exclusão ou substituição acidental de arquivos, ação de códigos maliciosos/atacantes e furto/perda de dispositivos.

- **Recuperação de versões:** você pode recuperar uma versão antiga de um arquivo alterado, como uma parte excluída de um texto editado ou a imagem original de uma foto manipulada.

Muitos sistemas operacionais já possuem ferramentas de backup e recuperação integradas e também há a opção de instalar programas externos. Na maioria dos casos, ao usar estas ferramentas, basta que você tome algumas decisões, como:

- **Onde gravar os backups:** podem ser usadas mídias (como CD, DVD, pen-drive, disco de Blu-ray e disco rígido interno ou externo) ou armazená-los remotamente (on-line ou off-site). A escolha depende do programa de backup que está sendo usado e de questões como capacidade de armazenamento, custo e confiabilidade. Um CD, DVD ou Blu-ray pode bastar para pequenas quantidades de dados, um pen-drive pode ser indicado para dados constantemente modificados, ao passo que um disco rígido pode ser usado para grandes volumes que devam perdurar.

- **Quais arquivos copiar:** apenas arquivos confiáveis e que tenham importância para você devem ser copiados. Arquivos de programas que podem ser reinstalados, geralmente, não precisam ser copiados. Fazer cópia de arquivos desnecessários pode ocupar espaço inutilmente e dificultar a localização dos demais dados. Muitos programas de backup já possuem listas de arquivos e diretórios recomendados, podendo optar por aceitá-las ou criar suas próprias listas.

- **Com que periodicidade realizar:** depende da frequência com que os arquivos são criados ou modificados. Arquivos frequentemente modificados podem ser copiados diariamente ao passo que aqueles pouco alterados podem ser copiados semanalmente ou mensalmente.

Tipos de backup

- **Backups completos (normal):** cópias de todos os arquivos, independente de backups anteriores. Conforma a quantidade de dados ele pode ser é um backup demorado. Ele marca os arquivos copiados.

- **Backups incrementais:** é uma cópia dos dados criados e alterados desde o último backup completo (normal) ou incremental, ou seja, cópia dos novos arquivos criados. Por ser mais rápidos e ocupar menos espaço no disco ele tem maior frequência de backup. Ele marca os arquivos copiados.

- **Backups diferenciais:** da mesma forma que o backup incremental, o backup diferencial só copia arquivos criados ou alterados desde o último backup completo (normal), mas isso pode variar em diferentes programas de backup. Juntos, um backup completo e um backup diferencial incluem todos os arquivos no computador, alterados e inalterados. No entanto, a diferença deste para o incremental é que cada backup diferencial mapeia as modificações em relação ao último backup completo. Ele é mais seguro na manipulação de dados. Ele não marca os arquivos copiados.

- **Arquivamento:** você pode copiar ou mover dados que deseja ou que precisa guardar, mas que não são necessários no seu dia a dia e que raramente são alterados.

Planos de Contingência

Os planos de contingência são estratégias que uma organização implementa em resposta a eventos inesperados que podem causar interrupções. Eles são essenciais para minimizar o impacto negativo de tais eventos e garantir a continuidade das operações.

Componentes de um Plano de Contingência:

- **Avaliação de Riscos:** Identificar e avaliar os riscos que podem afetar os sistemas e dados críticos.

- **Identificação de Sistemas Críticos:** Determinar quais sistemas e dados são essenciais para as operações da organização.

- **Estratégias de Recuperação:** Desenvolver procedimentos para a recuperação rápida e eficaz de sistemas e dados após uma interrupção.

- **Comunicação de Emergência:** Estabelecer linhas de comunicação claras para notificar os stakeholders relevantes durante uma emergência.

- **Plano de Ação de Emergência:** Criar um guia passo a passo para responder a diferentes tipos de incidentes de segurança ou desastres naturais.

- **Testes Regulares:** Realizar simulações e testes regulares do plano para garantir sua eficácia.

- **Revisão e Atualização:** Manter o plano atualizado com as mudanças na infraestrutura tecnológica e nos processos organizacionais.

¹ <https://centraldefavoritos.com.br/2017/07/02/procedimentos-de-backup/>

² <https://cartilha.cert.br/mecanismos/>

Meios de Armazenamento para Backups

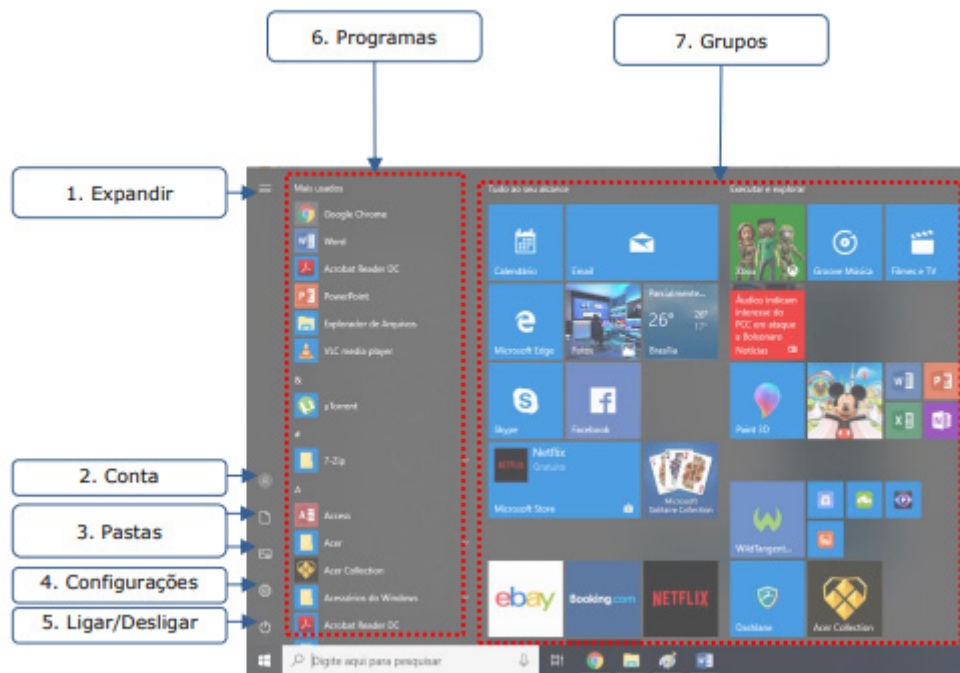
- Armazenamento Local: Utilizar dispositivos como HDs externos e pen drives para armazenar cópias de segurança localmente.
- Armazenamento em Nuvem: Aproveitar serviços de armazenamento em nuvem para backups remotos, oferecendo maior flexibilidade e escalabilidade.
- Armazenamento Off-Site: Manter cópias de segurança em locais físicos separados para proteção contra desastres locais.

NOÇÕES DE SISTEMAS OPERACIONAIS: CONHECIMENTOS DO AMBIENTE WINDOWS. WINDOWS 10: OPERAÇÕES COM JANELAS, MENUS, BARRA DE TAREFAS, ÁREA DE TRABALHO; TRABALHO COM PASTAS E ARQUIVOS: LOCALIZAÇÃO DE ARQUIVOS E PASTAS; MOVIMENTAÇÃO E CÓPIA DE ARQUIVOS E PASTAS; TIPOS DE ARQUIVOS E EXTENSÕES; CRIAÇÃO, RENOMEAÇÃO E EXCLUSÃO DE ARQUIVOS E PASTAS; CONFIGURAÇÕES BÁSICAS DO WINDOWS: RESOLUÇÃO DA TELA, CORES, FONTES, IMPRESSORAS, APARÊNCIA, SEGUNDO PLANO, PROTETOR DE TELA; WINDOWS EXPLORER

O Windows 10 é um sistema operacional desenvolvido pela Microsoft, parte da família de sistemas operacionais Windows NT. Lançado em julho de 2015, ele sucedeu o Windows 8.1 e trouxe uma série de melhorias e novidades, como o retorno do Menu Iniciar, a assistente virtual Cortana, o navegador Microsoft Edge e a funcionalidade de múltiplas áreas de trabalho. Projetado para ser rápido e seguro, o Windows 10 é compatível com uma ampla gama de dispositivos, desde PCs e tablets até o Xbox e dispositivos IoT.

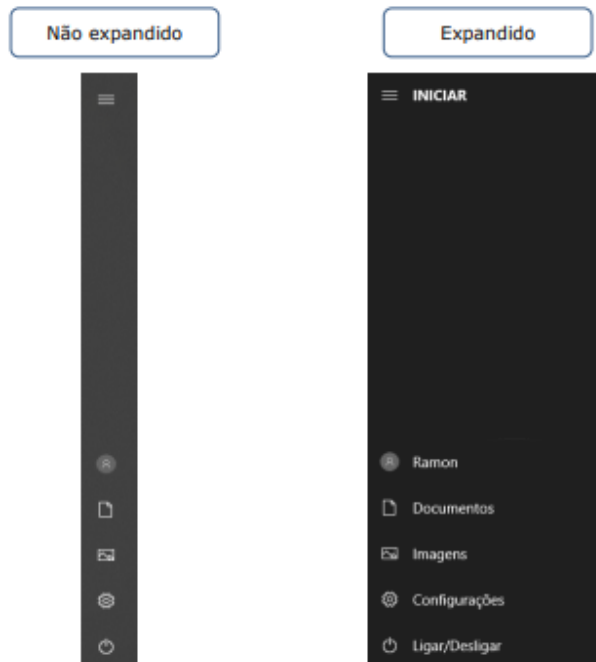
Botão Iniciar

O Botão Iniciar dá acesso aos programas instalados no computador, abrindo o Menu Iniciar que funciona como um centro de comando do PC.



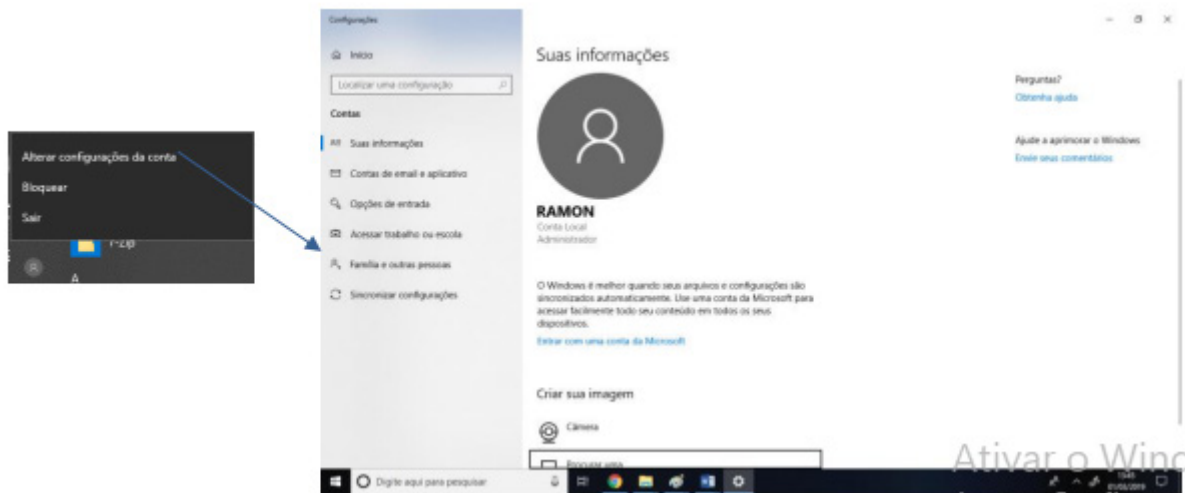
Menu Iniciar

Expandir: botão utilizado para expandir os itens do menu.



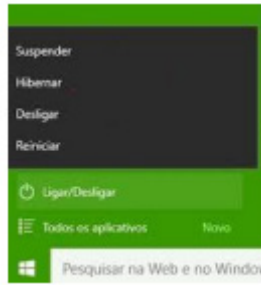
Botão Expandir

Conta: apresenta opções para configurar a conta do usuário logado, bloquear ou deslogar. Em Alterar configurações da conta é possível modificar as informações do usuário, cadastrar contas de e-mail associadas, definir opções de entrada como senha, PIN ou Windows Hello, além de outras configurações.



Configurações de conta

Ligar/Desligar: a opção “Desligar” serve para desligar o computador completamente. Caso existam programas abertos, o sistema não os salvará automaticamente, mas perguntará ao usuário se deseja salvá-los.



Outras opções são:

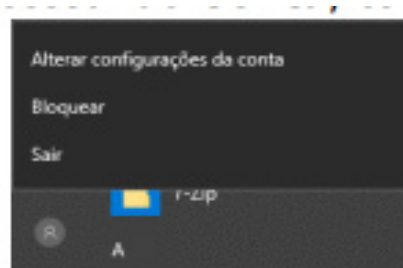
a) Reiniciar: reinicia o computador. É útil para finalizar a instalação de aplicativos e atualizações do sistema operacional, mas, com frequência, não é um processo necessário.

b) Suspende: leva o computador para um estado de economia de energia que permite que o computador volte a funcionar normalmente após alguns segundos. Todas as tarefas são mantidas, podendo o usuário continuar o trabalho.

Em portáteis, o Windows salva automaticamente todo o trabalho e desliga o computador se a bateria está com muito pouca carga. Muitos portáteis entram em suspensão quando você fecha a tampa ou pressiona o botão de energia.

c) Hibernar: opção criada para notebooks e pode não está disponível em todos os computadores. É um sistema de economia de energia que coloca no disco rígido os documentos e programas abertos e desliga o computador. Hibernar usa menos energia do que Suspende e, quando você reinicializa o computador, mas não volta tão rapidamente quanto a Suspensão ao ponto em que estava.

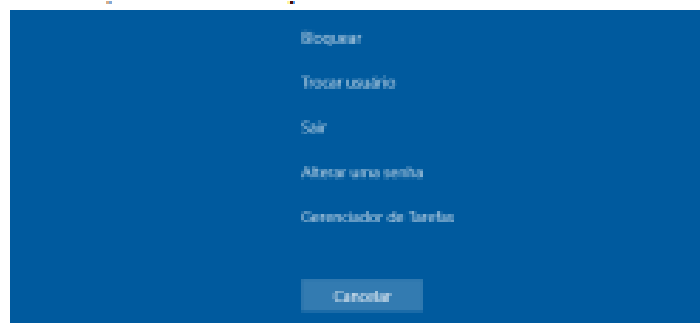
Além dessas opções, acessando Conta, temos:



d) Sair: o usuário desconecta de sua conta, e todas as suas tarefas são encerradas.

e) Bloquear: bloqueia a conta do usuário, mantendo todas as tarefas em funcionamento.

Para trocar o usuário, basta apertar CTRL + ALT + DEL:



HISTÓRIA DO MUNICÍPIO DE SABARÁ

FORMAÇÃO DA CIDADE DE SABARÁ: HISTÓRIA, BANDEIRA, BRASÃO, HINO, DADOS GERAIS; FORMAÇÃO ADMINISTRATIVA, CULTURA, ARTE, PATRIMÔNIO CULTURAL E TOMBAMENTOS; O LUGAR DO MUNICÍPIO DE SABARÁ DENTRE AS DEMAIS CIDADES BRASILEIRAS; MAPAS DE SABARÁ; BAIRROS POR REGIONAL; FAVELAS E AGLOMERADOS DO MUNICÍPIO DE SABARÁ

A Formação Histórica de Sabará e Seus Legados

A história de Sabará está profundamente enraizada nos primórdios da colonização do Brasil e nas ambições dos primeiros exploradores portugueses e bandeirantes. Entrelaçada com a mítica lenda do **Sabarabuçu**, uma região de fronteira imaginada como rica em prata e pedras preciosas, Sabará representa um importante ponto de convergência da história mineradora e da ocupação territorial do Brasil.

No final do século XVII, os bandeirantes paulistas estavam fortemente envolvidos na exploração do sertão brasileiro em busca de riquezas minerais. O sertanista Matias Cardoso de Albuquerque, por designação de Fernão Dias Paes, destacou-se como o líder da equipe de vanguarda da famosa Bandeira das Esmeraldas. Seu papel era abrir caminho para as expedições que procuravam preciosidades no interior do Brasil, organizando rotas, criando áreas de cultivo e preparando pousos para futuras incursões. Assim, a área que se tornaria Sabará começou a se destacar como um importante ponto de parada.

Sabará: Do Pousado dos Bandeirantes ao Surgimento de um Arraial Próspero

Matias Cardoso, após longa busca, encontrou um local ideal para a implantação de roças e pousos, aproveitando uma área próxima ao rio, mas longe das enchentes. Este local, conhecido como Arraial da Barra do Sabará, logo se consolidou como uma travessia estratégica para os bandeirantes e outros exploradores que avançavam pelos sertões mineiros. Em 1674, a chegada de Fernão Dias Paes com sua bandeira reforçou a importância da região, que se tornaria um dos principais centros de exploração aurífera da época.

Entretanto, as raízes de Sabará podem ser ainda mais antigas. O historiador Zoroastro Viana Passos, em importantes publicações, cita a presença de baianos nos sertões de Sabará já em 1555, sugerindo que a exploração dessa área ocorreu muito antes da chegada dos bandeirantes paulistas. Há menções de que Borba Gato, um dos mais famosos bandeirantes, teria assistido a uma missa em uma pequena capela já existente no local quando chegou à região, o que indica que Sabará era, de fato, um ponto conhecido e habitado antes do apogeu da mineração.

O Ciclo do Ouro e a Consolidação de Sabará

Durante o Ciclo do Ouro, iniciado no final do século XVII e prolongado pelo século XVIII, Sabará transformou-se em um dos mais populosos e prósperos núcleos da região das Minas Gerais. Localizado em uma área estratégica na Estrada Real, rota que ligava os centros mineradores aos portos de escoamento, Sabará desenvolveu uma intensa atividade comercial, atraindo mineradores, comerciantes e aventureiros em busca de riqueza.

Em 1711, Sabará foi elevada à categoria de Vila Real de Nossa Senhora da Conceição do Sabará, conhecida simplesmente como Vila do Sabará. Essa elevação marcou o reconhecimento da importância política e econômica do arraial. Apenas três anos depois, Sabará tornou-se a sede da Comarca do Rio das Velhas, que abrangia um vasto território, incluindo áreas que hoje fazem parte de Goiás, Pernambuco e Bahia. Tal abrangência territorial fazia de Sabará uma das mais influentes regiões do Brasil colonial.

A abundância de ouro na região atraiu o interesse direto da Coroa Portuguesa, que instalou as Casas de Fundição em Sabará, com o intuito de cobrar os impostos sobre a produção aurífera, como o famoso quinto (20% de todo o ouro extraído deveria ser entregue à Coroa). A vila foi um dos principais locais de controle da produção de ouro, tendo desempenhado um papel importante no sistema colonial português. Embora o fim do ciclo do ouro tenha trazido declínio econômico, Sabará conseguiu manter uma relativa atividade comercial até o século XIX, com o ouro ainda sendo explorado esporadicamente.



Casa de Intendência e Fundação de Sabará, a única de pé no país (Fonte: <https://museudoouro.museus.gov.br/historico/>)

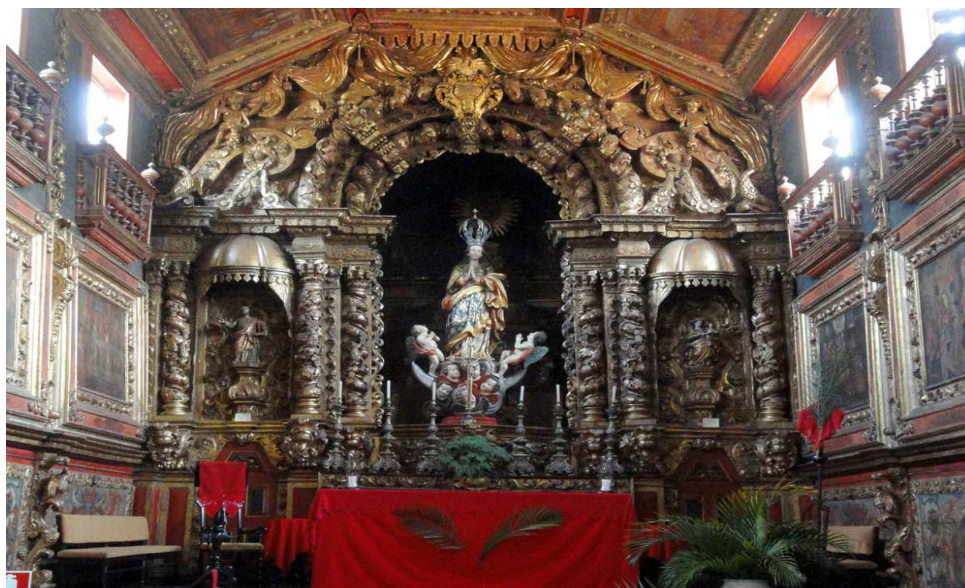
Sabará Durante a Independência e o Ciclo do Ferro

A história de Sabará está também ligada ao processo de Independência do Brasil. Em 1822, a cidade contribuiu significativamente para o movimento, tanto em termos financeiros quanto com voluntários, reforçando sua importância política e patriótica na época.

No final do século XIX, a chegada da Ferrovia Central do Brasil marcou uma nova fase para Sabará. O transporte ferroviário foi fundamental para a conexão da cidade com outros centros urbanos em crescimento, como Belo Horizonte, a nova capital de Minas Gerais. A ferrovia inaugurou o Ciclo do Ferro, que persistiu até os dias atuais, com Sabará se consolidando como um ponto importante na produção e escoamento de minério de ferro.

O Legado Histórico e Cultural de Sabará

O passado colonial de Sabará deixou um riquíssimo legado arquitetônico e cultural. Hoje, a cidade preserva grande parte de seu patrimônio histórico, tornando-se um importante destino turístico para quem deseja conhecer mais sobre o Ciclo do Ouro e a história do Brasil Colônia. A cidade abriga igrejas barrocas que representam diferentes fases desse estilo artístico em Minas Gerais, como a Igreja Matriz de Nossa Senhora da Conceição, que apresenta influências de três períodos da arte barroca.



Igreja Matriz de Sabará (Fonte: https://upload.wikimedia.org/wikipedia/commons/a/a3/Igreja_Matriz_de_Nossa_Senhora_da_Concei%C3%A7%C3%A3o_-_Sabar%C3%A1_-_capela-mor.jpg)

Além de suas igrejas, Sabará possui o segundo teatro mais antigo do Brasil, o Teatro Municipal, construído no século XIX. O Museu do Ouro, localizado em um casarão do século XVIII, é outro destaque cultural, exibindo objetos e documentos relacionados à mineração e ao passado colonial da cidade.



Teatro Municipal de Sabará (Fonte: https://pt.wikipedia.org/wiki/Teatro_Municipal_de_Sabará/media/Ficheiro:Teatro_Municipal_de_Sabará.jpg)

Recentemente, ruínas e antigos caminhos históricos ao longo da Estrada Real e do Caminho da Bahia têm sido objeto de prospecções arqueológicas, revelando novos aspectos do passado de Sabará. Entre esses resquícios, destacam-se o Forno de Cal e o Cemitério dos Ingleses, localizados nas proximidades da Serra da Piedade.

Sabará e Suas Tradições: A Culinária e a Cultura Popular

Sabará não é apenas um centro histórico, mas também um local que celebra tradições culturais vivas. A cidade é famosa por ser a terra da jabuticaba e do ora-pro-nobis, ingredientes centrais da cozinha mineira. As festas da jabuticaba atraem turistas de várias partes do Brasil, que visitam Sabará para degustar pratos típicos da culinária regional.

A cidade também é conhecida pela Palma Barroca e pela Renda Turca de Bicos, que refletem tradições artesanais que remontam ao período colonial. Sabará, assim, não só preserva seu passado, mas também mantém vivas suas tradições culturais, reforçando sua identidade histórica e regional.

GEOGRAFIA URBANA

CONCEPÇÃO URBANÍSTICA: TRAÇADO E CARACTERÍSTICAS PRINCIPAIS DAS VIAS E SEUS NOMES. CARACTERÍSTICAS FÍSICAS E ESPACIAIS: DIMENSÃO TERRITORIAL, A TOPOGRAFIA E SUAS RESTRIÇÕES E INFLUÊNCIAS

A concepção urbanística de Sabará reflete sua origem colonial e o desenvolvimento ao longo dos séculos, resultando em uma malha urbana irregular, característica de cidades históricas. As vias centrais da cidade são estreitas, sinuosas e frequentemente íngremes, moldadas pelo relevo acidentado. Esse traçado é típico de um crescimento urbano espontâneo, sem planejamento rigoroso, comum nas cidades mineradoras de Minas Gerais. As principais vias seguem o traçado histórico e incluem ruas pavimentadas com pedras, preservando o caráter colonial da cidade.

Os nomes das ruas em Sabará têm, em sua maioria, raízes históricas, homenageando figuras religiosas, antigas famílias e marcos importantes na história local, como a Rua Nossa Senhora do Ó e a Rua Borba Gato. A cidade também preserva diversas praças centrais que servem como polos de interação social e são cercadas por edificações tombadas, como igrejas e casarões.

Características Físicas e Espaciais: Dimensão Territorial e Topografia

Sabará ocupa uma área de aproximadamente 300 km², representando 5,1% da Região Metropolitana de Belo Horizonte. O município é marcado por uma topografia bastante acidentada, com altitudes variando entre 685 metros e 1.720 metros, sendo dominado por colinas, vales encaixados e áreas montanhosas. As regiões mais elevadas, como a Serra da Piedade e a Serra do Curral, possuem declividades acentuadas que restringem a ocupação urbana e a expansão de infraestrutura. A topografia de Sabará influencia diretamente as limitações urbanas, fazendo com que parte da população resida em áreas de risco, especialmente nas encostas.

A topografia também influencia o sistema de drenagem natural da cidade, com rios como o Rio das Velhas e o Ribeirão Sabará moldando a paisagem e criando áreas de planície inundável nas cotas mais baixas. Esses cursos d'água, no entanto, estão frequentemente sujeitos a enchentes, impactando a ocupação das áreas ribeirinhas e o planejamento urbano.

O relevo acidentado e as limitações impostas pelas condições naturais fazem com que a cidade tenha crescido de maneira desordenada em alguns pontos, especialmente em regiões mais afastadas do centro histórico, onde surgiram assentamentos precários e ocupações irregulares, como favelas.

A EXPANSÃO DA CIDADE

A expansão de Sabará é fortemente influenciada por sua inserção na Região Metropolitana de Belo Horizonte (RMBH) e por suas características históricas e geográficas. A cidade, inicialmente desenvolvida em torno da mineração do ouro no período colonial, passou por diferentes fases de crescimento que moldaram sua estrutura urbana atual. A proximidade com Belo Horizonte desempenhou um papel crucial no processo de urbanização e crescimento desordenado, transformando Sabará em um importante ponto de ocupação urbana dentro da metrópole.

Fases de Expansão:

1. Período Colonial (Século XVIII):

Sabará foi uma das cidades fundadas durante o ciclo do ouro no Brasil, e seu crescimento inicial esteve diretamente relacionado à mineração. O traçado urbano original, característico das cidades mineradoras de Minas Gerais, possui ruas estreitas e sinuosas, muitas vezes adaptadas ao relevo acidentado. Essa fase inicial deu à cidade seu centro histórico, marcado por igrejas barrocas, casarões coloniais e ruas pavimentadas em pedra.

2. Século XX: Desenvolvimento Industrial:

No início do século XX, Sabará passou a se industrializar, principalmente com a instalação da Companhia Siderúrgica Mineira (mais tarde Belgo Mineira), o que trouxe transformações importantes para a cidade. Nesse período, vilas operárias foram construídas para abrigar trabalhadores das fábricas, e a cidade começou a se expandir além de seu núcleo histórico, com a construção de novas áreas residenciais e a destruição de algumas edificações históricas para dar espaço ao novo desenvolvimento.

3. Expansão Contemporânea e Inserção na RMBH:

A partir da segunda metade do século XX, Sabará passou a ser incorporada no processo de urbanização da Região Metropolitana de Belo Horizonte. Com o crescimento de Belo Horizonte e a saturação de seu espaço urbano, Sabará passou a abrigar populações que buscavam áreas mais baratas para viver, especialmente as camadas mais pobres. Esse processo resultou na transformação de Sabará em uma "cidade-dormitório", com a maior parte de seus habitantes se deslocando diariamente para trabalhar na capital.

4. Crescimento Desordenado e Ocupações Irregulares:

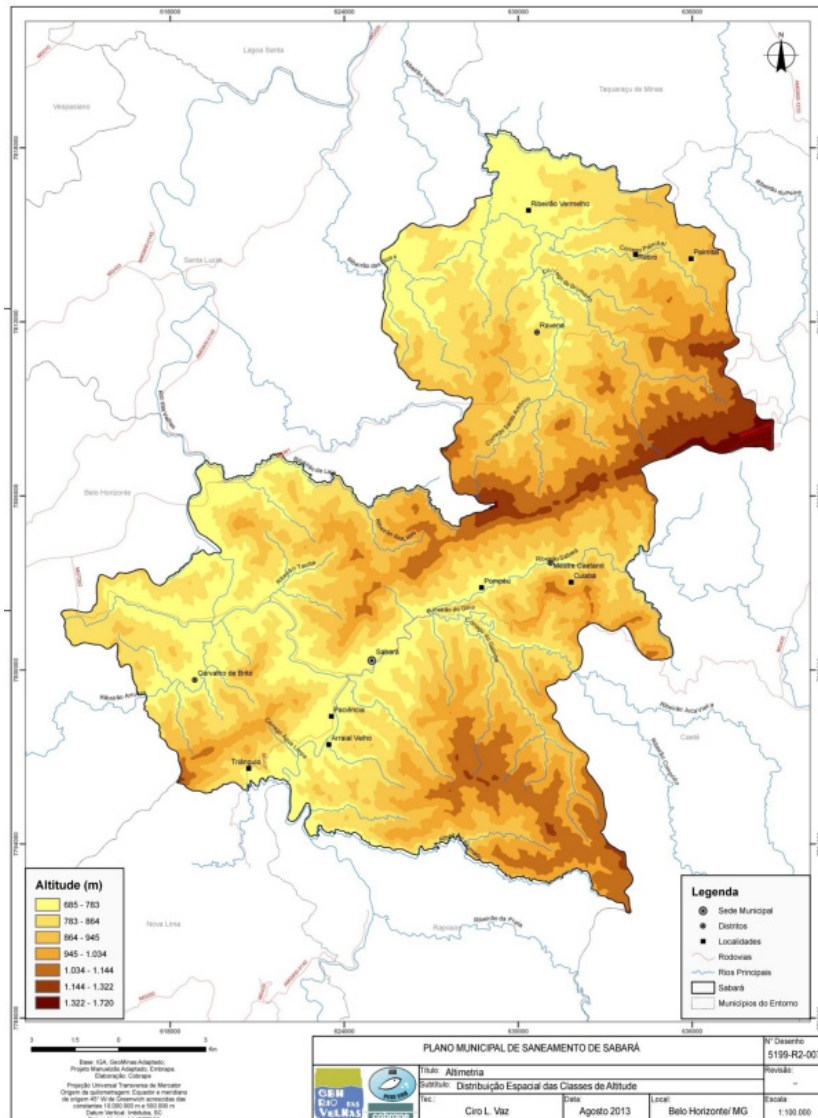
GEOGRAFIA URBANA

O rápido crescimento populacional e a falta de planejamento urbano resultaram na expansão desordenada da cidade. Áreas periféricas e encostas passaram a ser ocupadas por assentamentos informais e favelas, principalmente nas regionais General Carneiro e Nossa Senhora de Fátima. Essas áreas, muitas vezes em regiões de risco, carecem de infraestrutura básica, como saneamento, pavimentação e serviços públicos adequados.

Desafios da Expansão:

- **Topografia:** O relevo acidentado de Sabará impõe grandes desafios para a expansão urbana. As áreas montanhosas, as encostas íngremes e os vales estreitos dificultam a construção de novas infraestruturas, como estradas e sistemas de esgoto, e agravam os problemas relacionados à ocupação desordenada e aos riscos de deslizamentos e inundações.

Mapa altimétrico de Sabará



- **Preservação do Patrimônio Histórico:** O crescimento da cidade também deve equilibrar-se com a preservação de seu rico patrimônio histórico. A área central de Sabará é tombada pelo Instituto do Patrimônio Histórico e Artístico Nacional (IPHAN), o que impõe restrições à expansão e às reformas urbanas. O desafio é conciliar o desenvolvimento urbano e econômico com a conservação do patrimônio cultural.

- **Infraestrutura Deficiente:** Apesar da expansão, muitas regiões recém-urbanizadas enfrentam falta de serviços básicos, como abastecimento de água, coleta de lixo e transporte público eficiente. A deficiência na oferta de saneamento básico em alguns bairros é uma questão crítica que afeta diretamente a qualidade de vida dos moradores e a sustentabilidade do crescimento da cidade.

Projeções Futura e Planejamento Urbano:

Para o futuro, é fundamental que Sabará adote políticas de planejamento urbano que promovam um crescimento mais ordenado e sustentável, especialmente levando em conta sua inclusão na RMBH. A integração com planos metropolitanos e a implementação de instrumentos legais, como o Plano Diretor Municipal, são essenciais para controlar a ocupação irregular, garantir a preservação ambiental e histórica, e melhorar a qualidade de vida da população.

MUNICÍPIOS LIMÍTROFES E CONURBAÇÃO

Prezado Candidato, o tema acima supracitado, já foi abordado na matéria de História Do Município De Sabará.

AS PRINCIPAIS RODOVIAS DE ACESSO AO MUNICÍPIO

As principais rodovias que conectam o município de Sabará à Região Metropolitana de Belo Horizonte e outras áreas do estado de Minas Gerais são essenciais para o trânsito de pessoas e mercadorias, além de facilitar o deslocamento para a capital mineira. Essas vias desempenham um papel importante no desenvolvimento econômico e na expansão urbana da cidade. As principais rodovias de acesso ao município são:

1. BR-381 (Rodovia Fernão Dias):

A BR-381 é uma das principais rodovias que corta Sabará, conectando a cidade diretamente a Belo Horizonte e a São Paulo. Conhecida como Rodovia Fernão Dias, é uma importante via para o transporte de mercadorias e passageiros. A BR-381 liga Sabará ao sul de Minas e ao estado de São Paulo, e é fundamental para o escoamento de produtos e a mobilidade dos trabalhadores que se deslocam para a capital mineira. Essa rodovia é, no entanto, conhecida por trechos sinuosos e com alto índice de acidentes, o que frequentemente demanda melhorias em infraestrutura.

2. BR-262:

A BR-262 também é uma importante rodovia que liga Sabará ao leste de Minas Gerais e ao estado do Espírito Santo. Esta rodovia passa por diversas cidades, permitindo o transporte de produtos do interior para a Região Metropolitana de Belo Horizonte. Além disso, a BR-262 serve como rota alternativa para o tráfego de longa distância, sendo importante para a logística regional.

3. MG-5 (Avenida Cristiano Machado):

A MG-5, também chamada de Avenida Cristiano Machado, é uma via que liga Sabará diretamente à capital Belo Horizonte. Essa rodovia é uma das principais artérias que permitem o deslocamento diário de moradores de Sabará para Belo Horizonte. A proximidade da cidade com a capital mineira faz com que muitos habitantes de Sabará trabalhem em Belo Horizonte e utilizem a MG-5 para se deslocarem diariamente.

Essas rodovias são cruciais para a economia e o desenvolvimento de Sabará, permitindo a integração com Belo Horizonte e facilitando o acesso a outras cidades importantes do estado e do Brasil.

ADMINISTRAÇÃO REGIONAL: LOCALIZAÇÃO GEOGRÁFICA E PRINCIPAIS BAIRROS

Sabará é organizada administrativamente em seis regionais, que facilitam a gestão e a organização da cidade. As regionais são responsáveis por diferentes bairros, cada uma com características geográficas e socioeconômicas próprias. As regionais e seus principais bairros incluem:

1. Regional Ana Lúcia: Localizada a oeste de Sabará, essa é uma das regionais mais populosas da cidade, abrigando importantes bairros como Ana Lúcia, Bom Retiro, Alvorada, e Casa Branca. Essa área é marcada por uma infraestrutura mais consolidada e maior densidade populacional.

2. Regional General Carneiro: A regional General Carneiro, situada a sudeste, é outra área altamente populosa. Compreende bairros como Vila Rica, Alto Vila Rica, Alto Itacolomi e Taquaril. Essa região é caracterizada por áreas de ocupação irregular, assentamentos precários e baixa infraestrutura em algumas partes.

3. Regional Nossa Senhora de Fátima: Localizada na porção central de Sabará, essa regional inclui bairros como Nossa Senhora de Fátima e Eucalipto. Ela abriga muitos assentamentos e áreas de interesse social, sendo uma região de destaque pela alta concentração populacional.

4. Regional Borges/Borba Gato: Localizada próxima à BR-381, essa regional abriga importantes bairros como Borges, Jardim dos Borges, e Vila Borba Gato. A área é influenciada pela proximidade com o Rio das Velhas e enfrenta desafios relacionados à ocupação de áreas de preservação permanente.

5. Regional Santo Antônio de Roças Grandes: Localizada ao norte, essa regional é menos urbanizada e contém áreas mais rurais. Os principais bairros são Santo Antônio de Roças Grandes e Rosário.

6. Regional Ravena: Situada ao leste de Sabará, Ravena é uma área com características mais rurais e maior distância do núcleo urbano da cidade. Apesar disso, o distrito de Ravena possui infraestrutura básica e abriga localidades como Palmital e Retiro.

A cidade, com seu relevo acidentado e complexidade geográfica, continua a expandir-se de maneira desordenada em algumas dessas regionais, principalmente devido à falta de planejamento adequado e ao crescimento urbano acelerado nas últimas décadas.

DIREITO ADMINISTRATIVO

CONCEITO DE DIREITO ADMINISTRATIVO

Conceito

De início, convém ressaltar que o estudo desse ramo do Direito, denota a distinção entre o Direito Administrativo, bem como entre as normas e princípios que nele se inserem.

No entanto, o Direito Administrativo, como sistema jurídico de normas e princípios, somente veio a surgir com a instituição do Estado de Direito, no momento em que o Poder criador do direito passou também a respeitá-lo. Tal fenômeno teve sua origem com os movimentos constitucionalistas, cujo início se deu no final do século XVIII. Por meio do novo sistema, o Estado passou a ter órgãos específicos para o exercício da Administração Pública e, por isso, foi necessário a desenvoltura do quadro normativo disciplinante das relações internas da Administração, bem como das relações entre esta e os administrados. Assim sendo, pode considerar-se que foi a partir do século XIX que o mundo jurídico abriu os olhos para a existência do Direito Administrativo.

Destaca-se ainda, que o Direito Administrativo foi formado a partir da teoria da separação dos poderes desenvolvida por Montesquieu, *L'Esprit des Lois*, 1748, e acolhida de forma universal pelos Estados de Direito. Até esse momento, o absolutismo reinante e a junção de todos os poderes governamentais nas mãos do Soberano não permitiam o desenvolvimento de quaisquer teorias que visassem a reconhecer direitos aos súditos, e que se opusessem às ordens do Príncipe. Prevalencia o domínio operante da vontade onipotente do Monarca.

Conceituar com precisão o Direito Administrativo é tarefa difícil, uma vez que o mesmo é marcado por divergências doutrinárias, o que ocorre pelo fato de cada autor evidenciar os critérios que considera essenciais para a construção da definição mais apropriada para o termo jurídico apropriado.

De antemão, ao entrar no fundamento de algumas definições do Direito Administrativo,

Considera-se importante denotar que o Estado desempenha três funções essenciais. São elas: **Legislativa, Administrativa e Jurisdicional**.

Pondera-se que os poderes **Legislativo, Executivo e Judiciário** são independentes, porém, em tese, harmônicos entre si. Os poderes foram criados para desempenhar as funções do Estado. Desta forma, verifica-se o seguinte:

Funções do Estado:

- Legislativa
- Administrativa
- Jurisdicional

Poderes criados para desenvolver as funções do estado:

- Legislativo
- Executivo
- Judiciário

Infere-se que cada poder exerce, de forma fundamental, uma das funções de Estado, é o que denominamos de **FUNÇÃO TÍPICA**.

	PODER LEGISLATIVO	PODER EXECUTIVO	PODER JUDICIÁRIO
Função típica	Legislar	Administrativa	Judiciária
Atribuição	Redigir e organizar o regramento jurídico do Estado	Administração e gestão estatal	Julgar e solucionar conflitos por intermédio da interpretação e aplicação das leis.

Além do exercício da função típica, cada poder pode ainda exercer as funções destinadas a outro poder, é o que denominamos de exercício de **FUNÇÃO ATÍPICA**. Vejamos:

	PODER LEGISLATIVO	PODER EXECUTIVO	PODER JUDICIÁRIO
Função atípica	tem-se como função atípica desse poder, por ser típica do Poder Judiciário: O julgamento do Presidente da República por crime de responsabilidade.	tem-se por função atípica desse poder, por ser típica do Poder Legislativo: A edição de Medida Provisória pelo Chefe do Executivo.	tem-se por função atípica desse poder, por ser típica do Poder Executivo: Fazer licitação para realizar a aquisição de equipamentos utilizados em regime interno.

Diante da difícil tarefa de conceituar o Direito Administrativo, uma vez que diversos são os conceitos utilizados pelos autores modernos de Direito Administrativo, sendo que, alguns consideram apenas as atividades administrativas em si mesmas, ao passo que outros, optam por dar ênfase aos fins desejados pelo Estado, abordaremos alguns dos principais posicionamentos de diferentes e importantes autores.

No entendimento de Carvalho Filho (2010), “o Direito Administrativo, com a evolução que o vem impulsionando contemporaneamente, há de focar-se em dois tipos fundamentais de relações jurídicas, sendo, uma, de **caráter interno**, que existe entre as pessoas administrativas e entre os órgãos que as compõem e, a outra, de **caráter externo**, que se forma entre o Estado e a coletividade em geral.” (2010, Carvalho Filho, p. 26).

Como regra geral, o Direito Administrativo é conceituado como o ramo do direito público que cuida de princípios e regras que disciplinam a função administrativa abrangendo entes, órgãos, agentes e atividades desempenhadas pela Administração Pública na consecução do interesse público.

Vale lembrar que, como leciona DIEZ, o Direito Administrativo apresenta, ainda, três características principais:

- 1 – constitui um **direito novo**, já que se trata de disciplina recente com sistematização científica;
- 2 – espelha um **direito mutável**, porque ainda se encontra em contínua transformação;
- 3 – é um **direito em formação**, não se tendo, até o momento, concluído todo o seu ciclo de abrangência.

Entretanto, o Direito Administrativo também pode ser conceituado sob os aspectos de diferentes óticas, as quais, no deslindar desse estudo, iremos abordar as principais e mais importantes para estudo, conhecimento e aplicação.

– **Ótica Objetiva:** Segundo os parâmetros da ótica objetiva, o Direito Administrativo é conceituado como o acoplado de normas que regulamentam a atividade da Administração Pública de atendimento ao interesse público.

– **Ótica Subjetiva:** Sob o ângulo da ótica subjetiva, o Direito Administrativo é conceituado como um conjunto de normas que comandam as relações internas da Administração Pública e as relações externas que são encadeadas entre elas e os administrados.

Nos moldes do conceito objetivo, o Direito Administrativo é tido como o objeto da relação jurídica travada, não levando em conta os autores da relação.

O conceito de Direito Administrativo surge também como elemento próprio em um regime jurídico diferenciado, isso ocorre por que em regra, as relações encadeadas pela Administração Pública ilustram evidente falta de equilíbrio entre as partes.

Para o professor da Faculdade de Direito da Universidade de Coimbra, Fernando Correia, o Direito Administrativo é o sistema de normas jurídicas, diferenciadas das normas do direito privado, que regulam o funcionamento e a organização da Administração Pública, bem como a função ou atividade administrativa dos órgãos administrativos.

Correia, o intitula como um corpo de normas de Direito Público, no qual os princípios, conceitos e institutos distanciam-se do Direito Privado, posto que, as peculiaridades das normas de Direito Administrativo são manifestadas no reconhecimento à Administração Pública de prerrogativas sem equivalente nas relações jurídico-privadas e na imposição, em decorrência do princípio da legalidade, de limitações de atuação mais exatas do que as que auferem os negócios particulares.

Entende o renomado professor, que apenas com o aparecimento do Estado de Direito acoplado ao acolhimento do princípio da separação dos poderes, é que seria possível se falar em Direito Administrativo.

Oswaldo Aranha Bandeira de Mello aduz, em seu conceito analítico, que o Direito Administrativo juridicamente falando, ordena a atividade do Estado quanto à organização, bem como quanto aos modos e aos meios da sua ação, quanto à forma da sua própria ação, ou seja, legislativa e executiva, por intermédio de atos jurídicos normativos ou concretos, na consecução do seu fim de criação de utilidade pública, na qual participa de forma direta e imediata, e, ainda como das pessoas de direito que façam as vezes do Estado.

Observação importante: Note que os conceitos classificam o Direito Administrativo como Ramo do Direito Público fazendo sempre referência ao interesse público, ao inverso do Direito Privado, que cuida do regulamento das relações jurídicas entre particulares, o Direito Público, tem por foco regular os interesses da sociedade, trabalhando em prol do interesse público.

Por fim, depreende-se que a busca por um conceito completo de Direito Administrativo não é recente. Entretanto, a Administração Pública deve buscar a satisfação do interesse público como um todo, uma vez que a sua natureza resta amparada a partir do momento que deixa de existir como fim em si mesmo, passando a existir como instrumento de realização do bem comum, visando o interesse público, independentemente do conceito de Direito Administrativo escolhido.

Objeto

De acordo com a ilibada autora Maria Sylvia Zanella Di Pietro, a formação do Direito Administrativo como ramo autônomo, fadado de princípios e objeto próprios, teve início a partir do instante em que o conceito de Estado de Direito começou a ser desenvolvido, com ampla estrutura sobre o princípio da legalidade e sobre o princípio da separação de poderes. O Direito Administrativo Brasileiro não surgiu antes do Direito Romano, do Germânico, do Francês e do Italiano. Diversos direitos contribuíram para a formação do Direito Brasileiro, tais como: o francês, o inglês, o italiano, o alemão e outros. Isso, de certa forma, contribuiu para que o nosso Direito pudesse captar os traços positivos desses direitos e reproduzi-los de acordo com a nossa realidade histórica.

Atualmente, predomina, na definição do objeto do Direito Administrativo, o critério funcional, como sendo o ramo do direito que estuda a disciplina normativa da função administrativa, independentemente de quem esteja encarregado de exercê-la: Executivo, Legislativo, Judiciário ou particulares mediante delegação estatal”, (MAZZA, 2013, p. 33).

Sendo o Direito Administrativo um ramo do Direito Público, o entendimento que predomina no Brasil e na América Latina, ainda que incompleto, é que o objeto de estudo do Direito Administrativo é a Administração Pública atuante como função administrativa ou organização administrativa, pessoas jurídicas, ou, ainda, como órgãos públicos.

De maneira geral, o Direito é um conjunto de normas, princípios e regras, compostas de coercibilidade disciplinantes da vida social como um todo. Enquanto ramo do Direito Público, o Direito Administrativo, nada mais é que, um conjunto de princípios e regras que disciplina a função administrativa, as pessoas e os órgãos que a exercem. Desta forma, considera-se como seu objeto, toda a estrutura administrativa, a qual deverá ser voltada para a satisfação dos interesses públicos.

São leis específicas do Direito Administrativo a Lei n. 8.666/1993 que regulamenta o art. 37, inciso XXI, da Constituição Federal, institui normas para licitações e contratos da Administração Pública e dá outras providências; a Lei n. 8.112/1990, que dispõe sobre o regime jurídico dos servidores públicos civis da União, das autarquias e das fundações públicas federais; a Lei n. 8.409/1992 que estima a receita e fixa a despesa da União para o exercício financeiro de 1992 e a Lei n. 9.784/1999 que regula o processo administrativo no âmbito da Administração Pública Federal.

O Direito Administrativo tem importante papel na identificação do seu objeto e o seu próprio conceito e significado foi de grande importância à época do entendimento do Estado francês em dividir as ações administrativas e as ações envolvendo o poder judiciário. Destaca-se na França, o sistema do contencioso administrativo com matéria de teor administrativo, sendo decidido no tribunal administrativo e transitando em julgado nesse mesmo tribunal. Definir o objeto do Direito Administrativo é importante no sentido de compreender quais matérias serão julgadas pelo tribunal administrativo, e não pelo Tribunal de Justiça.

Depreende-se que com o passar do tempo, o objeto de estudo do Direito Administrativo sofreu significativa e grande evolução, desde o momento em que era visto como um simples estudo das normas administrativas, passando pelo período do serviço público, da disciplina do bem público, até os dias contemporâneos, quando se ocupa em estudar e gerenciar os sujeitos e situações que exercem e sofrem com a atividade do Estado, assim como das funções e atividades desempenhadas pela Administração

Pública, fato que leva a compreender que o seu objeto de estudo é evolutivo e dinâmico acoplado com a atividade administrativa e o desenvolvimento do Estado. Destarte, em suma, seu objeto principal é o desempenho da função administrativa.

Fontes

Fonte significa origem. Neste tópico, iremos estudar a origem das regras que regem o Direito Administrativo.

Segundo Alexandre Sanches Cunha, “o termo fonte provém do latim *fons, fontis*, que implica o conceito de nascente de água. Entende-se por fonte tudo o que dá origem, o início de tudo. Fonte do Direito nada mais é do que a origem do Direito, suas raízes históricas, de onde se cria (fonte material) e como se aplica (fonte formal), ou seja, o processo de produção das normas. São fontes do direito: as leis, costumes, jurisprudência, doutrina, analogia, princípio geral do direito e equidade.” (CUNHA, 2012, p. 43).

Fontes do Direito Administrativo:**A) Lei**

A lei se estende desde a constituição e é a fonte primária e principal do Direito Administrativo e se estende desde a Constituição Federal em seus artigos 37 a 41, alcançando os atos administrativos normativos inferiores. Desta forma, a lei como fonte do Direito Administrativo significa a lei em **sentido amplo**, ou seja, a **lei confeccionada pelo Parlamento**, bem como os atos normativos expedidos pela Administração, tais como: decretos, resoluções, incluindo tratados internacionais.

Desta maneira, sendo a Lei a fonte primária, formal e primordial do Direito Administrativo, acaba por prevalecer sobre as demais fontes. E isso, prevalece como regra geral, posto que as demais fontes que estudaremos a seguir, são consideradas fontes secundárias, acessórias ou informais.

A Lei pode ser subdividida da seguinte forma:

– Lei em sentido amplo

Refere-se a todas as fontes com conteúdo normativo, tais como: a Constituição Federal, lei ordinária, lei complementar, medida provisória, tratados internacionais, e atos administrativos normativos (decretos, resoluções, regimentos etc.).

– Lei em sentido estrito

Refere-se à Lei feita pelo Parlamento, pelo Poder Legislativo por meio de lei ordinária e lei complementar. Engloba também, outras normas no mesmo nível como, por exemplo, a medida provisória que possui o mesmo nível da lei ordinária. Pondera-se que todos mencionados são reputados como fonte primária (a lei) do Direito Administrativo.

B) Doutrina

Tem alto poder de influência como teses doutrinadoras nas decisões administrativas, como no próprio Direito Administrativo. A Doutrina visa indicar a melhor interpretação possível da norma administrativa, indicando ainda, as possíveis soluções para casos determinados e concretos. Auxilia muito o viver diário da Administração Pública, posto que, muitas vezes é ela que conceitua, interpreta e explica os dispositivos da lei.

Exemplo:

A Lei n. 9.784/1999, aduz que provas protelatórias podem ser recusadas no processo administrativo. Desta forma, a doutrina explicará o que é prova protelatória, e a Administração Pública poderá usar o conceito doutrinário para recusar uma prova no processo administrativo.

C) Jurisprudência

Trata-se de decisões de um tribunal que estão na mesma direção, além de ser a reiteração de julgamentos no mesmo sentido.

Exemplo:

O Superior Tribunal de Justiça (STJ), possui determinada jurisprudência que afirma que candidato aprovado dentro do número de vagas previsto no edital tem direito à nomeação, aduzindo que existem diversas decisões desse órgão ou tribunal com o mesmo entendimento final.

— Observação importante: Por tratar-se de uma orientação aos demais órgãos do Poder Judiciário e da Administração Pública, a jurisprudência não é de seguimento obrigatório. Entretanto, com as alterações promovidas desde a CFB/1988, esse sistema orientador da jurisprudência tem deixado de ser a regra.

Exemplo:

Os efeitos vinculantes das decisões proferidas pelo Supremo Tribunal Federal na ação direta de inconstitucionalidade (ADI), na ação declaratória de constitucionalidade (ADC) e na arguição de descumprimento de preceito fundamental, e, em especial, com as súmulas vinculantes, a partir da Emenda Constitucional nº. 45/2004. Nesses ocorridos, as decisões do STF acabaram por vincular e obrigar a Administração Pública direta e indireta dos Poderes da União, dos Estados, do Distrito Federal e dos Municípios, nos termos dispostos no art. 103-A da CF/1988.

D) Costumes

Costumes são condutas reiteradas. Assim sendo, cada país, Estado, cidade, povoado, comunidade, tribo ou população tem os seus costumes, que via de regra, são diferentes em diversos aspectos, porém, em se tratando do ordenamento jurídico, não poderão ultrapassar e ferir as leis soberanas da Carta Magna que regem o Estado como um todo.

Como fontes secundárias e atuantes no Direito Administrativo, os **costumes administrativos** são práticas reiteradas que devem ser observadas pelos agentes públicos diante de determinadas situações. Os costumes podem exercer influência no Direito Administrativo em decorrência da carência da legislação, consumando o sistema normativo, *costume praeter legem*, ou nas situações em que seria impossível legislar sobre todas as situações.

Os costumes não podem se opor à lei (*contra legem*), pois ela é a fonte primordial do Direito Administrativo, devendo somente auxiliar à exata compreensão e incidência do sistema normativo.

Exemplo:

Ao determinar a CFB/1988 que um concurso terá validade de até 2 anos, não pode um órgão, de forma alguma, atribuir por efeito de costume, prazo de até 10 anos, porque estaria contrariando disposição expressa na Carta Magna, nossa Lei Maior e Soberana.

Ressalta-se, com veemente importância, que os costumes podem gerar direitos para os administrados, em decorrência dos princípios da lealdade, boa-fé, moralidade administrativa, dentre outros, uma vez que um certo comportamento repetitivo da Administração Pública gera uma expectativa em sentido geral de que essa prática deverá ser seguida nas demais situações parecidas

— Observação importante: Existe divergência doutrinária em relação à aceitação dos costumes como fonte do Direito Administrativo. No entanto, para concursos, e estudos correlatos, via de regra, deve ser compreendida como correta a tese no sentido de que o costume é fonte secundária, acessória, indireta e imediata do Direito Administrativo, tendo em vista que a fonte primária e mediata é a Lei.

Nota - Sobre Súmulas Vinculantes

Nos termos do art. 103 - A da Constituição Federal, “o Supremo Tribunal Federal poderá, de ofício ou mediante provocação, por decisão de dois terços de seus membros, após decisões reiteradas que versam sobre matéria constitucional, aprovar súmulas que terão efeito vinculante em relação aos demais órgãos do Poder Judiciário e à administração pública direta e indireta”.

ADMINISTRAÇÃO PÚBLICA DIRETA E INDIRETA**Administração direta e indireta**

A princípio, infere-se que Administração Direta é correspondente aos órgãos que compõem a estrutura das pessoas federativas que executam a atividade administrativa de maneira centralizada. O vocábulo “Administração Direta” possui sentido abrangente vindo a compreender todos os órgãos e agentes dos entes federados, tanto os que fazem parte do Poder Executivo, do Poder Legislativo ou do Poder Judiciário, que são os responsáveis por praticar a atividade administrativa de maneira centralizada.

Já a Administração Indireta, é equivalente às pessoas jurídicas criadas pelos entes federados, que possuem ligação com as Administrações Diretas, cujo fulcro é praticar a função administrativa de maneira descentralizada.

Tendo o Estado a convicção de que atividades podem ser exercidas de forma mais eficaz por entidade autônoma e com personalidade jurídica própria, o Estado transfere tais atribuições a particulares e, ainda pode criar outras pessoas jurídicas, de direito público ou de direito privado para esta finalidade. Optando pela segunda opção, as novas entidades passarão a compor a Administração Indireta do ente que as criou e, por possuírem como destino a execução especializado de certas atividades, são consideradas como sendo manifestação da descentralização por serviço, funcional ou técnica, de modo geral.

A Administração Direta é composta pelos órgãos que fazem parte da estrutura central da União, ou seja, não possuem personalidade jurídica própria e estão subordinados diretamente à autoridade central do Poder Executivo (Presidência da República). Esses órgãos são incumbidos de funções executivas típicas, como a formulação e execução de políticas públicas e a gestão de serviços públicos.

CONSTITUIÇÃO DA REPÚBLICA FEDERATIVA DO BRASIL DE 1988: DOS PRINCÍPIOS FUNDAMENTAIS (ART. 1º A 4º)

— Estado Federal Brasileiro

São elementos do Estado a soberania, a finalidade, o povo e o território. Assim, Dalmo de Abreu Dallari (apud Lenza, 2019, p. 719) define Estado como “a ordem jurídica soberana que tem por fim o bem comum de um povo situado em determinado território”.

— **Soberania:** é o poder político supremo e independente que o Estado detém consistente na capacidade para editar e reger suas próprias normas e seu ordenamento jurídico.

— **Finalidade:** consiste no objetivo maior do Estado que é o bem comum, conjunto de condições para o desenvolvimento integral da pessoa humana.

— **Povo:** é o conjunto de indivíduos, em regra, com um objetivo comum, ligados a um determinado território pelo vínculo da nacionalidade.

— **Território:** é o espaço físico dentro do qual o Estado exerce seu poder e sua soberania. Onde o povo se estabelece e se organiza com ânimo de permanência.

A Constituição de 1988 adotou a **forma republicana** de governo, o **sistema presidencialista** de governo e a **forma federativa de Estado**. Note tratar-se de três definições distintas.

República Federativa do Brasil:

- **Forma de Estado:** Federação.
- **Forma de Governo:** República.
- **Regime de Governo:** Democrático.
- **Sistema de Governo:** Presidencialismo.

O **federalismo** é a forma de Estado marcado essencialmente pela união indissolúvel dos entes federativos, ou seja, pela impossibilidade de secessão, separação. São entes da federação brasileira:

- A União;
- Os Estados-Membros;
- O Distrito Federal e os Municípios.

Brasília é a capital federal e o Estado brasileiro é considerado laico, mantendo uma posição de neutralidade em matéria religiosa, admitindo o culto de todas as religiões, sem qualquer intervenção.

Estado Democrático de Direito

O Estado brasileiro é **democrático** porque é regido por normas democráticas, pela soberania da vontade popular, com eleições livres, periódicas e pelo povo, e de **direito** porque pauta-se pelo respeito das autoridades públicas aos direitos e garantias fundamentais, refletindo a afirmação dos direitos humanos.

Fundamentos da República Federativa do Brasil

O art. 1.º enumera, como fundamentos da República Federativa do Brasil:

- Soberania;
- Cidadania;
- Dignidade da pessoa humana;
- Valores sociais do trabalho e da livre-iniciativa;
- Pluralismo político.

Objetivos fundamentais da República Federativa do Brasil

Os objetivos fundamentais da República Federativa do Brasil não se confundem com os fundamentos e estão previstos no art. 3.º da CF/88:

- Construir uma sociedade livre, justa e solidária;
- Garantir o desenvolvimento nacional;
- Erradicar a pobreza e a marginalização e reduzir as desigualdades sociais e regionais;
- Promover o bem de todos, sem preconceitos de origem, raça, sexo, cor, idade e quaisquer outras formas de discriminação.

Princípios que regem a República Federativa do Brasil nas relações internacionais

O art. 4.º, CF/88 dispõe que a República Federativa do Brasil é regida nas suas relações internacionais pelos seguintes princípios:

- Independência nacional;
- Prevalência dos direitos humanos;
- Autodeterminação dos povos;
- Não intervenção;
- Igualdade entre os Estados;
- Defesa da paz;
- Solução pacífica dos conflitos;
- Repúdio ao terrorismo e ao racismo;
- Cooperação entre os povos para o progresso da humanidade;
- Concessão de asilo político.

Tripartição de Poderes

Art. 2º São poderes da União, independentes e harmônicos entre si, o Legislativo, o Executivo e o Judiciário.

Assim, o Estado brasileiro é marcado pela união indissolúvel dos Estados e Municípios e do Distrito Federal e **separação dos poderes estatais**, de modo que o legislativo, executivo e judiciário possam atuar em harmonia.

Competências

Competência é o poder, normalmente legal, de uma autoridade pública para a prática de atos administrativos e tomada de decisões. As competências dos entes federativos podem ser:

- Materiais ou administrativas, que se dividem em: **exclusivas e comuns**;

– Legislativas, que compreendem as **privativas** e as **concorrentes**, complementares e suplementares;

– Exclusiva, que é aquela conferida exclusivamente a um dos entes federativos (União, Estados, Distrito Federal e Municípios), com exclusão dos demais.

– Privativa, que é aquela enumerada como própria de um ente, com possibilidade, entretanto, de delegação para outro.

– Concorrente, que é a competência legislativa conferida em comum a mais de um ente federativo.

– Na complementar, o ente federativo tem competência naquilo que a norma federal (superior) lhe dê condição de atuar e na suplementar, por sua vez, o ente federativo supre a competência federal não exercida, porém, se esta o exercer, o ato aditado com base na competência suplementar perde a eficácia, naquilo que lhe for contrário.

Sempre que falarmos em competência comum ou exclusiva, devemos excluir a ideia de “legislar”. Sempre que falarmos em legislar, estaremos tratando necessariamente de uma competência privativa ou concorrente.

– Papel dos Princípios e o Neoconstitucionalismo

Os princípios abandonam sua função meramente subsidiária na aplicação do Direito, quando serviam tão somente de meio de integração da ordem jurídica (na hipótese de eventual lacuna) e vetor interpretativo, e passam a ser dotados de elevada e reconhecida normatividade.

– Princípio Federativo

Significa que a União, os Estados-membros, o Distrito Federal e os Municípios possuem autonomia, caracteriza por um determinado grau de liberdade referente à sua organização, à sua administração, à sua normatização e ao seu Governo, porém limitada por certos princípios consagrados pela Constituição Federal.

– Princípio Republicano

É uma forma de Governo fundada na igualdade formal entre as pessoas, em que os detentores do poder político exercem o comando do Estado em caráter eletivo, representativo, temporário e com responsabilidade.

– Princípio do Estado Democrático de Direito

O Estado de Direito é aquele que se submete ao império da lei. Por sua vez, o Estado democrático caracteriza-se pelo respeito ao princípio fundamental da soberania popular, vale dizer, funda-se na noção de Governo do povo, pelo povo e para o povo.

– Princípio da Soberania Popular

O parágrafo único do Artigo 1º da Constituição Federal revela a adoção da soberania popular como princípio fundamental ao prever que *“Todo o poder emana do povo, que o exerce por meio de representantes eleitos ou diretamente, nos termos desta Constituição”*.

– Princípio da Separação dos Poderes

A visão moderna da separação dos Poderes não impede que cada um deles exerça atipicamente (de forma secundária), além de sua função típica (preponderante), funções atribuídas a outro Poder.

Vejamos abaixo, os dispositivos constitucionais correspondentes ao tema supracitado:

TÍTULO I DOS PRINCÍPIOS FUNDAMENTAIS

Art. 1º A República Federativa do Brasil, formada pela união indissolúvel dos Estados e Municípios e do Distrito Federal, constitui-se em Estado Democrático de Direito e tem como fundamentos:

I - a soberania;

II - a cidadania

III - a dignidade da pessoa humana;

IV - os valores sociais do trabalho e da livre iniciativa; (Vide Lei nº 13.874, de 2019)

V - o pluralismo político.

Parágrafo único. Todo o poder emana do povo, que o exerce por meio de representantes eleitos ou diretamente, nos termos desta Constituição.

Art. 2º São Poderes da União, independentes e harmônicos entre si, o Legislativo, o Executivo e o Judiciário.

Objetivos Fundamentais da República

Os Objetivos Fundamentais da República estão elencados no Artigo 3º da CF/88. Vejamos:

Art. 3º Constituem objetivos fundamentais da República Federativa do Brasil:

I - construir uma sociedade livre, justa e solidária;

II - garantir o desenvolvimento nacional;

III - erradicar a pobreza e a marginalização e reduzir as desigualdades sociais e regionais;

IV - promover o bem de todos, sem preconceitos de origem, raça, sexo, cor, idade e quaisquer outras formas de discriminação..

Princípios de Direito Constitucional Internacional

Art. 4º A República Federativa do Brasil rege-se nas suas relações internacionais pelos seguintes princípios:

I - independência nacional;

II - prevalência dos direitos humanos;

III - autodeterminação dos povos;

IV - não - intervenção;

V - igualdade entre os Estados;

VI - defesa da paz;

VII - solução pacífica dos conflitos;

VIII - repúdio ao terrorismo e ao racismo;

IX - cooperação entre os povos para o progresso da humanidade;

X - concessão de asilo político.

Parágrafo único. A República Federativa do Brasil buscará a integração econômica, política, social e cultural dos povos da América Latina, visando à formação de uma comunidade latino - americana de nações.

DOS DIREITOS E GARANTIAS FUNDAMENTAIS - DOS DIREITOS E DEVERES INDIVIDUAIS E COLETIVOS (ART. 5º)

Os direitos individuais estão elencados no caput do Artigo 5º da CF. São eles:

Direito à Vida

O direito à vida deve ser observado por dois prismas: o direito de permanecer vivo e o direito de uma vida digna.

O direito de permanecer vivo pode ser observado, por exemplo, na vedação à pena de morte (salvo em caso de guerra declarada).

Já o direito à uma vida digna, garante as necessidades vitais básicas, proibindo qualquer tratamento desumano como a tortura, penas de caráter perpétuo, trabalhos forçados, cruéis, etc.

Direito à Liberdade

O direito à liberdade consiste na afirmação de que ninguém será obrigado a fazer ou deixar de fazer alguma coisa, senão em virtude de lei. Tal dispositivo representa a consagração da autonomia privada.

Trata-se a liberdade, de direito amplo, já que compreende, dentre outros, as liberdades: de opinião, de pensamento, de locomoção, de consciência, de crença, de reunião, de associação e de expressão.

Direito à Igualdade

A igualdade, princípio fundamental proclamado pela Constituição Federal e base do princípio republicano e da democracia, deve ser encarada sob duas óticas, a igualdade material e a igualdade formal.

A igualdade formal é a identidade de direitos e deveres concedidos aos membros da coletividade por meio da norma.

Por sua vez, a igualdade material tem por finalidade a busca da equiparação dos cidadãos sob todos os aspectos, inclusive o jurídico. É a consagração da máxima de Aristóteles, para quem o princípio da igualdade consistia em tratar igualmente os iguais e desigualmente os desiguais na medida em que eles se desiguam.

Sob o pálio da igualdade material, caberia ao Estado promover a igualdade de oportunidades por meio de políticas públicas e leis que, atentos às características dos grupos menos favorecidos, compensassem as desigualdades decorrentes do processo histórico da formação social.

Direito à Privacidade

Para o estudo do Direito Constitucional, a privacidade é gênero, do qual são espécies a intimidade, a honra, a vida privada e a imagem. De maneira que, os mesmos são invioláveis e a eles assegura-se o direito à indenização pelo dano moral ou material decorrente de sua violação.

Direito à Honra

O direito à honra almeja tutelar o conjunto de atributos pertinentes à reputação do cidadão sujeito de direitos, exatamente por tal motivo, são previstos no Código Penal.

Direito de Propriedade

É assegurado o direito de propriedade, contudo, com restrições, como por exemplo, de que se atenda à função social da propriedade. Também se enquadram como espécies de restrição do direito de propriedade, a requisição, a desapropriação, o confisco e o usucapião.

Do mesmo modo, é no direito de propriedade que se asseguram a inviolabilidade do domicílio, os direitos autorais (propriedade intelectual) e os direitos reativos à herança.

Destes direitos, emanam todos os incisos do Art. 5º, da CF/88, conforme veremos abaixo:

**TÍTULO II
DOS DIREITOS E GARANTIAS FUNDAMENTAIS****CAPÍTULO I
DOS DIREITOS E DEVERES INDIVIDUAIS E COLETIVOS**

Art. 5º Todos são iguais perante a lei, sem distinção de qualquer natureza, garantindo - se aos brasileiros e aos estrangeiros residentes no País a inviolabilidade do direito à vida, à liberdade, à igualdade, à segurança e à propriedade, nos termos seguintes:

I - homens e mulheres são iguais em direitos e obrigações, nos termos desta Constituição;

II - ninguém será obrigado a fazer ou deixar de fazer alguma coisa senão em virtude de lei;

III - ninguém será submetido a tortura nem a tratamento desumano ou degradante;

IV - é livre a manifestação do pensamento, sendo vedado o anonimato;

V - é assegurado o direito de resposta, proporcional ao agravo, além da indenização por dano material, moral ou à imagem;

VI - é inviolável a liberdade de consciência e de crença, sendo assegurado o livre exercício dos cultos religiosos e garantida, na forma da lei, a proteção aos locais de culto e a suas liturgias;

VII - é assegurada, nos termos da lei, a prestação de assistência religiosa nas entidades civis e militares de internação coletiva;

VIII - ninguém será privado de direitos por motivo de crença religiosa ou de convicção filosófica ou política, salvo se as invocar para eximir - se de obrigação legal a todos imposta e recusar - se a cumprir prestação alternativa, fixada em lei;

IX - é livre a expressão da atividade intelectual, artística, científica e de comunicação, independentemente de censura ou licença;

X - são invioláveis a intimidade, a vida privada, a honra e a imagem das pessoas, assegurado o direito a indenização pelo dano material ou moral decorrente de sua violação;

XI - a casa é asilo inviolável do indivíduo, ninguém nela podendo penetrar sem consentimento do morador, salvo em caso de flagrante delito ou desastre, ou para prestar socorro, ou, durante o dia, por determinação judicial; (Vide Lei nº 13.105, de 2015) (Vigência)

XII - é inviolável o sigilo da correspondência e das comunicações telegráficas, de dados e das comunicações telefônicas, salvo, no último caso, por ordem judicial, nas hipóteses e na forma que a lei estabelecer para fins de investigação criminal ou instrução processual penal; (Vide Lei nº 9.296, de 1996)

XIII - é livre o exercício de qualquer trabalho, ofício ou profissão, atendidas as qualificações profissionais que a lei estabelecer;

XIV - é assegurado a todos o acesso à informação e resguardado o sigilo da fonte, quando necessário ao exercício profissional;

XV - é livre a locomoção no território nacional em tempo de paz, podendo qualquer pessoa, nos termos da lei, nele entrar, permanecer ou dele sair com seus bens;

XVI - todos podem reunir - se pacificamente, sem armas, em locais abertos ao público, independentemente de autorização, desde que não frustrem outra reunião anteriormente convocada para o mesmo local, sendo apenas exigido prévio aviso à autoridade competente;

XVII - é plena a liberdade de associação para fins lícitos, vedada a de caráter paramilitar;

XVIII - a criação de associações e, na forma da lei, a de cooperativas independem de autorização, sendo vedada a interferência estatal em seu funcionamento;

XIX - as associações só poderão ser compulsoriamente dissolvidas ou ter suas atividades suspensas por decisão judicial, exigindo - se, no primeiro caso, o trânsito em julgado;

XX - ninguém poderá ser compelido a associar - se ou a permanecer associado;

XXI - as entidades associativas, quando expressamente autorizadas, têm legitimidade para representar seus filiados judicial ou extrajudicialmente;

XXII - é garantido o direito de propriedade;

XXIII - a propriedade atenderá a sua função social;

XXIV - a lei estabelecerá o procedimento para desapropriação por necessidade ou utilidade pública, ou por interesse social, mediante justa e prévia indenização em dinheiro, ressalvados os casos previstos nesta Constituição;

XXV - no caso de iminente perigo público, a autoridade competente poderá usar de propriedade particular, assegurada ao proprietário indenização ulterior, se houver dano;

XXVI - a pequena propriedade rural, assim definida em lei, desde que trabalhada pela família, não será objeto de penhora para pagamento de débitos decorrentes de sua atividade produtiva, dispondo a lei sobre os meios de financiar o seu desenvolvimento;

XXVII - aos autores pertence o direito exclusivo de utilização, publicação ou reprodução de suas obras, transmissível aos herdeiros pelo tempo que a lei fixar;

XXVIII - são assegurados, nos termos da lei:

a) a proteção às participações individuais em obras coletivas e à reprodução da imagem e voz humanas, inclusive nas atividades desportivas;

b) o direito de fiscalização do aproveitamento econômico das obras que criarem ou de que participarem aos criadores, aos intérpretes e às respectivas representações sindicais e associativas;

XXIX - a lei assegurará aos autores de inventos industriais privilégio temporário para sua utilização, bem como proteção às criações industriais, à propriedade das marcas, aos nomes de empresas e a outros signos distintivos, tendo em vista o interesse social e o desenvolvimento tecnológico e econômico do País;

XXX - é garantido o direito de herança;

XXXI - a sucessão de bens de estrangeiros situados no País será regulada pela lei brasileira em benefício do cônjuge ou dos filhos brasileiros, sempre que não lhes seja mais favorável a lei pessoal do «de cujus»;

XXXII - o Estado promoverá, na forma da lei, a defesa do consumidor;

XXXIII - todos têm direito a receber dos órgãos públicos informações de seu interesse particular, ou de interesse coletivo ou geral, que serão prestadas no prazo da lei, sob pena de responsabilidade, ressalvadas aquelas cujo sigilo seja imprescindível à segurança da sociedade e do Estado; (Regulamento) (Vide Lei nº 12.527, de 2011)

XXXIV - são a todos assegurados, independentemente do pagamento de taxas:

a) o direito de petição aos Poderes Públicos em defesa de direitos ou contra ilegalidade ou abuso de poder;

b) a obtenção de certidões em repartições públicas, para defesa de direitos e esclarecimento de situações de interesse pessoal;

XXXV - a lei não excluirá da apreciação do Poder Judiciário lesão ou ameaça a direito;

XXXVI - a lei não prejudicará o direito adquirido, o ato jurídico perfeito e a coisa julgada;

XXXVII - não haverá juízo ou tribunal de exceção;

XXXVIII - é reconhecida a instituição do júri, com a organização que lhe der a lei, assegurados:

a) a plenitude de defesa;

b) o sigilo das votações;

c) a soberania dos veredictos;

d) a competência para o julgamento dos crimes dolosos contra a vida;

XXXIX - não há crime sem lei anterior que o defina, nem pena sem prévia cominação legal;

XL - a lei penal não retroagirá, salvo para beneficiar o réu;

XLI - a lei punirá qualquer discriminação atentatória dos direitos e liberdades fundamentais;

XLII - a prática do racismo constitui crime inafiançável e imprescritível, sujeito à pena de reclusão, nos termos da lei;

XLIII - a lei considerará crimes inafiançáveis e insuscetíveis de graça ou anistia a prática da tortura, o tráfico ilícito de entorpecentes e drogas afins, o terrorismo e os definidos como crimes hediondos, por eles respondendo os mandantes, os executores e os que, podendo evitá - los, se omitirem; (Regulamento)

XLIV - constitui crime inafiançável e imprescritível a ação de grupos armados, civis ou militares, contra a ordem constitucional e o Estado Democrático;

XLV - nenhuma pena passará da pessoa do condenado, podendo a obrigação de reparar o dano e a decretação do perdimento de bens ser, nos termos da lei, estendidas aos sucessores e contra eles executadas, até o limite do valor do patrimônio transferido;

XLVI - a lei regulará a individualização da pena e adotará, entre outras, as seguintes:

a) privação ou restrição da liberdade;

b) perda de bens;

c) multa;

d) prestação social alternativa;

e) suspensão ou interdição de direitos;

XLVII - não haverá penas:

a) de morte, salvo em caso de guerra declarada, nos termos do art. 84, XIX;

b) de caráter perpétuo;

c) de trabalhos forçados;

d) de banimento;

e) cruéis;

XLVIII - a pena será cumprida em estabelecimentos distintos, de acordo com a natureza do delito, a idade e o sexo do apenado;

TEORIA GERAL DOS DIREITOS HUMANOS; CONCEITO E TERMINOLOGIA; DIREITOS HUMANOS – CONCEITO E EVOLUÇÃO HISTÓRICA; CLASSIFICAÇÃO DOS DIREITOS HUMANOS

A teoria geral dos direitos humanos compreende os elementos basilares acerca do estudo dos direitos humanos internacionais.

Apresenta temas como conceito, histórico, características e outros pontos elementares para o conhecimento da disciplina.

Sistema Internacional dos Direitos Humanos

A luta do homem pela efetivação de direitos humanos fundamentais existiu em muitos períodos da história da humanidade, sendo resultado das inquietações do ser humano e de seus processos de luta por reconhecimento.

Na esfera interna dos Estados a efetivação e positivação dos direitos humanos coincide com o advento do constitucionalismo moderno em seu mister de limitar o arbítrio estatal e de garantir a tutela dos direitos do homem.

No campo internacional a existência de um sistema de normas e mecanismos de tutela dos direitos humanos apresenta como marco histórico o pós-segunda guerra mundial, a partir da criação da Organização das Nações Unidas. Destaca-se como precedentes desse processo de internacionalização, a criação da Liga das Nações, a Organização Internacional do Trabalho e o Direito Humanitário.

Precedentes históricos

Direito humanitário: conjunto de normas e medidas que disciplinam a proteção dos direitos humanos em tempo de guerra (1863). Direito humanitário versa sobre a proteção às vítimas de conflitos armados, atua também em situações de graves calamidades.

Criação da liga das nações (1919): antecessora da ONU, a liga das nações foi criada após a 1ª guerra mundial com o escopo de garantir a paz no mundo. Sua proposta falhou pois não foi apta a impedir a ocorrência da 2ª guerra mundial.

Criação da OIT (1919): criada após a 1ª guerra mundial com o escopo de promover a tutela dos direitos dos trabalhadores por meio da garantia de padrões internacionais de proteção.

Ao dispor sobre os antecedentes históricos Flávia Piovesan dispõe:

Ao lado do Direito Humanitário e da Liga das Nações, a Organização Internacional do Trabalho (International Labour Office, agora denominada International Labour Organization) também contribuiu para o processo de internacionalização dos direitos humanos. Criada após a Primeira Guerra Mundial, a Organização Internacional do Trabalho tinha por finalidade promover padrões internacionais de condições de trabalho e bem-estar. Sessenta anos após a sua criação, a Organização já contava com mais de uma centena de Con-

venções internacionais promulgadas, às quais Estados-partes passavam a aderir, comprometendo-se a assegurar um padrão justo e digno nas condições de trabalho.

A Organização Internacional do Trabalho e o Direito Humanitário ainda atuam na tutela dos direitos humanos.

Histórico do sistema internacional dos direitos humanos

O sistema internacional de direitos humanos é fruto do pós 2ª guerra mundial e surge como decorrência dos horrores praticados na guerra. A desvalorização e reificação da pessoa humana faz emergir a necessidade de construção de uma nova lógica ao Direito, pautada em um sistema de valores éticos e morais, no qual a pessoa humana seja o fim e não um meio.

Com vistas a criar um sistema internacional de proteção no qual a tutela dos direitos humanos seja o fim maior dos Estados, em 1945 é criada a Organização das Nações Unidas (ONU), instituição internacional global para a promoção e garantia dos direitos humanos e da paz no mundo.

Sobre o tema preceitua Flávia Piovesan:

No momento em que os seres humanos se tornam supérfluos e descartáveis, no momento em que vige a lógica da destruição, em que cruelmente se abole o valor da pessoa humana, torna-se necessária a reconstrução dos direitos humanos, como paradigma ético capaz de restaurar a lógica do razoável. A barbárie do totalitarismo significou a ruptura do paradigma dos direitos humanos, por meio da negação do valor da pessoa humana como valor fonte do direito. Diante dessa ruptura, emerge a necessidade de reconstruir os direitos humanos, como referencial e paradigma ético que aproxime o direito da moral.

Tem início assim um novo paradigma para a aplicação dos direitos humanos, por meio de um sistema normativo de grande conteúdo axiológico, no qual a dignidade da pessoa humana e o seu reconhecimento enquanto sujeito de direitos, passa a ser o vetor de interpretação e aplicação do Direito.

A construção de um sistema internacional marca também a relativização da soberania dos Estados, pois através da ratificação de Tratados Internacionais os Estados aceitam serem julgados e condenados por tribunais internacionais de direitos humanos.

Sobre o tema afirma Portela:

Na atualidade, a soberania nacional continua a ser um dos pilares da ordem internacional. Entretanto, limita-se pela obrigação de os Estados garantirem aos indivíduos que estão sob a sua jurisdição o gozo de um catálogo de direitos consagrados em tratados. A soberania restringe-se também pelo dever estatal de aceitar a fiscalização dos órgãos internacionais competentes quanto à conformidade de sua atuação com os atos internacionais dos quais faça parte

Importante ressaltar no entanto, que não há hierarquia entre o Sistema Internacional de Direitos Humanos e o Direito Interno dos Estados-partes, ao contrário, a relação entre essas esferas de proteção é complementar. O sistema internacional é mais uma instância na proteção dos direitos humanos.

Importante ressaltar também o caráter subsidiário do sistema internacional dos direitos humanos, pois seus órgãos só poderão ser acionados diante da omissão ou falha dos Estados na proteção dos direitos humanos. Cabe aos Estados em primeiro lugar a tutela e proteção dos direitos humanos daqueles que se encontram sob a sua jurisdição. Diante da falha ou omissão dessa proteção poderão ser acionados os organismos internacionais.

As partes no Sistema Internacional dos Direitos Humanos

a) Estados: os Estados tem legitimidade ativa e passiva no sistema internacional de direitos humanos, podendo atuar no polo ativo e passivo das Comunicações Interestatais e no polo passivo das petições individuais.

b) Indivíduos: os indivíduos em regra não possuem legitimidade ativa ou passiva no sistema internacional, a exceção é a legitimidade ativa em petições individuais em alguns sistemas regionais a exemplo do sistema europeu de direitos humanos, possui ainda legitimidade passiva nas denúncias do Tribunal Penal Internacional (TPI), órgão jurisdicional de natureza penal do sistema internacional de direitos humanos.

Tribunal de Nuremberg

Tribunal militar internacional criado para julgar os crimes militares praticados pelos nazistas. Este foi um Tribunal pós factum, criado exclusivamente para punir os Alemães acusados de violar direitos humanos na segunda guerra mundial, direitos estes que não eram previstos ou regulados por quaisquer organismos internacionais e cujas violações eram permitidas pelo Direito do Estado Alemão. Essas características fizeram com que Nuremberg fosse alvo de grandes controvérsias entre os críticos da época.

Críticas:

Tribunal de exceção.

Julgamento apenas de alemães.

Violação da legalidade e da anterioridade penal.

Pena de prisão perpétua e de morte por enforcamento.

Favoráveis:

Prevalência de direitos humanos.

Ponderação de interesses.

Esferas de proteção do Sistema Internacional de Direitos Humanos

O sistema internacional de direitos humanos apresenta duas esferas complementares de proteção o sistema global e o sistema regional.

Sistema global de direitos humanos: esfera de âmbito global formada pelos países membros da ONU com jurisdição em todo o mundo;

Sistema Regional de Direitos Humanos: esfera de âmbito regional que compreende determinadas regiões do mundo a exemplo do sistema interamericano de direitos humanos que compreende os países da América, o sistema europeu de direitos humanos que compreende países do continente europeu, o sistema asiático com países da Ásia, o sistema africano integrado por países da África e o sistema Árabe formado por países de cultura Árabe.

Direitos Humanos X Direitos Fundamentais

Ontologicamente não há distinção entre direitos humanos e direitos fundamentais, sendo essas expressões comumente usadas como termos sinônimos. Didaticamente, no entanto algumas doutrinas as utilizam como expressões diversas, de acordo com o preceituado abaixo:

Direitos Fundamentais: Direitos essenciais à dignidade humana, positivados na ordem interna do País, previstos na Constituição dos Estados.

Direitos Humanos: direitos essenciais à dignidade humana, reconhecidos na ordem jurídica internacional com previsão nos Tratados ou outros instrumentos normativos do Direito Internacional, são direitos que transcendem a ordem interna dos Estados.

Gerações/dimensões de Direitos Humanos

A expressão gerações/dimensões de direitos humanos é utilizada para representar categorias de direitos humanos, que de acordo com o momento histórico de seu surgimento passam a representar determinadas espécies de tutela dentro do catálogo de proteção dos direitos da pessoa humana.

A divisão em geração/dimensão é uma das formas de se estudar os direitos humanos, e essas categorias não impõe uma divisão rígida ou hierárquica dos direitos humanos, mas apenas uma forma didática de melhor abordá-los. A existência de uma nova dimensão/geração não exclui a anterior, mas amplia o catálogo de direitos.

Por meio do estudo das dimensões/gerações e pode perceber o desenvolvimento histórico acerca da fundamentalidade dos direitos humanos. O estudo das dimensões de direitos humanos deixa clara a ausência de diferença ontológica entre os direitos humanos e direitos fundamentais, eis que a efetivação desses direitos na ordem Interna dos Estados precede a existência do Sistema Internacional.

1ª geração: direitos da liberdade. São os direitos civis e políticos, frutos das revoluções liberais e da transição do Estado Absolutista para o Estado Liberal de Direito. São direitos negativos, pois negam a intervenção estatal. A burguesia necessita de liberdade frente ao despotismo do Estado Monárquico. Marco jurídico: Declaração francesa dos Direitos do Homem e do Cidadão de 1789.

2ª dimensão: direitos da igualdade. Direitos sociais, econômicos e culturais. Direitos positivos prestacionais. O Estado precisa intervir na economia frente aos desequilíbrios causados pela revolução industrial. Constituição Mexicana e Constituição Alemã – Constituição de Weimar.

3ª dimensão: Direitos da fraternidade ou solidariedade. Direitos difusos, direitos dos povos, direitos da humanidade. São direitos que transcendem a noção de individualidade do sujeito criando novas categorias de tutela como a dos direitos transindividuais. Ex: direito ao desenvolvimento, ao meio ambiente, ao consumidor.

4ª geração: para Norberto Bobbio compreende a bioética e biodireito. De acordo com Paulo Bonavides direito à Democracia.

5ª geração: Segundo Paulo Bonavides o direito a paz.

Os Quatro Status de Jellinek

Outra importante divisão didática dos direitos humanos está presente na classificação de Jellinek, em sua classificação esse autor apresenta quatro status de efetivação dos direitos humanos na relação entre o indivíduo e o Estado.

Status passivo: o indivíduo apresenta deveres em relação ao Estado. Ex.: obrigação de participar do serviço militar.

Status negativo: liberdades individuais frente às ingerências do Estado. Liberdades civis tais como a liberdade de expressão e de crença.

Status positivo ou status civitatis: neste o indivíduo passa a ter direito de exigir do estado uma atuação positiva uma obrigação de fazer. Ex.: direito a saúde.

Status ativo: neste o indivíduo passa a ter direito de influir nas decisões do Estado. Ex.: direitos políticos.

Características dos Direitos Humanos

Devido ao caráter complexo e evolutivo dos direitos humanos não um rol taxativo de suas características, segue abaixo um rol meramente exemplificativo.

Historicidade: os direitos humanos são fruto do desenvolvimento histórico e social dos povos.

Universalidade: os direitos humanos são universais, pois não pode eleger determinadas categorias de indivíduos a serem merecedores da tutela desses direitos. Os direitos humanos são inerente à condição de pessoa humana. Essa característica não exclui a existência de direitos especiais que por sua característica essencial deva ser destinado a pessoas específicas a exemplo dos direitos das pessoas com deficiência. A universalidade impede o discrimen negativo de direitos.

Relatividade: os direitos humanos podem sofrer relativização, não são absolutos. No caso concreto, determinados direitos podem ser relativizados em prol da efetivação de outros direitos. Obs: o direito de proibição a tortura é um direito de caráter absoluto.

Irrenunciabilidade: as pessoas não tem o direito de dispor sobre a proteção a dignidade humana.

Inalienabilidade: os direitos humanos não podem ser alienados, não são objeto de comércio.

Imprescritibilidade: os direitos humanos não são atingidos pelo decurso do tempo.

Vedação ao retrocesso: os direitos humanos caminham pra frente, e uma vez garantida a sua efetivação, esta deve ser ampliada, mas não suprimida, sendo vedado o seu retrocesso.

Unidade e indivisibilidade: os direitos humanos são unos e indivisíveis. Não há que falar em hierarquia entre os direitos, todos conjuntamente compõem um conjunto de direitos essenciais à efetividade da dignidade da pessoa humana.

Sistema Global de Proteção

O sistema global de proteção abrange todos os países do globo, sendo instituído pela Organização das Nações Unidas. Trata-se de um sistema subsidiário e complementar de proteção aos direitos humanos, atuando em conjunto com a proteção Interna dos Estados e a proteção dos Sistemas Regionais de Direitos Humanos.

Carta Internacional de Direitos Humanos

A Carta Internacional de Direitos Humanos é formada pelos três principais documentos do sistema global:

Declaração Universal Direitos Humanos:

Pacto Internacional dos direitos civis e políticos (1966).

Pacto Internacional dos direitos econômicos, sociais e culturais (1966).

O primeiro documento desse sistema foi a Declaração Internacional de Direitos Humanos (1948) uma recomendação com um amplo catálogo de direitos humanos de primeira e segunda dimensões. A Declaração foi criada para que em seguida fosse elaborado o Tratado Internacional, a divisão e bipolaridade mundial existente na época, com os interesses do bloco socialista representados pela URSS e os interesses do bloco capitalista representados pelos EUA, impedia um acordo acerca do conteúdo do Tratado. De um lado a URSS desejava um Tratado contemplando direitos sociais, econômicos e culturais do outro lado os EUA defendia um Tratado contemplando os direitos civis e políticos. A dicotomia de interesses fez com que aprovassem dois Tratados um com direitos de primeira e outro com direitos de segunda dimensão.

Declaração Universal de Direitos Humanos (DUDH).

Aprovado em 1948.

Resolução da Assembleia Geral da ONU. A Declaração foi aprovada como uma resolução, recomendação e não apresentando estrutura de Tratado Internacional, por isso pode se afirmar que esta não possui força de lei.

No mínimo considerada costume internacional (soft law – fontes secundárias). Passou a ser respeitada pela consciência da obrigatoriedade alcançando o status de costume internacional – fonte de direito internacional.

Acerca do status da Declaração preleciona Flávia Piovesan:

Há, contudo, aqueles que defendem que a Declaração teria força jurídica vinculante por integrar o direito costumeiro internacional e/ou os princípios gerais de direito, apresentando, assim, força jurídica vinculante. Para essa corrente, três são as argumentações centrais:

a) a incorporação das previsões da Declaração atinentes aos direitos humanos pelas Constituições nacionais;

b) as frequentes referências feitas por resoluções das Nações Unidas à obrigação legal de todos os Estados de observar a Declaração Universal; e

c) decisões proferidas pelas Cortes nacionais que se referem à Declaração Universal como fonte de direito.

Não há como se negar a relevância da Declaração enquanto fonte no Sistema Internacional dos Direitos Humanos, o que decorre de sua relevância enquanto vetor de interpretação e de criação dos direitos humanos no mundo. Nesse mister pode se inferir que a DUDH não possui força jurídica de lei formalmente, no entanto apresenta força jurídica material.

Reconhecendo os direitos humanos: o preâmbulo da Declaração elenca importantes princípios, imprescindíveis à plena efetividade dos direitos humanos:

Considerando que o reconhecimento da dignidade inerente a todos os membros da família humana e de seus direitos iguais e inalienáveis é o fundamento da liberdade, da justiça e da paz no mundo,

Considerando que o desprezo e o desrespeito pelos direitos humanos resultaram em atos bárbaros que ultrajaram a consciência da Humanidade e que o advento de um mundo em que os todos gozem de liberdade de palavra, de crença e da liberdade de viverem a salvo do temor e da necessidade foi proclamado como a mais alta aspiração do ser humano comum;

A Declaração reconhece expressamente o caráter inerente dos direitos humanos, característica que conforme abordado em tópico anterior afirma a universalidade desses direitos. Todo ser humano, independente de credo, etnia ou ideologia é titular de direitos humanos. Reafirma ainda o tripé da liberdade, igualdade e fraternidade como principais vetores dos direitos humanos.

Pacto Internacional de Direitos Civis e Políticos

Aprovado em 1966. Entrou em vigor em 1976.

Tratado internacional que disciplina os direitos de 1ª dimensão, os direitos civis e políticos.

Institui o Comitê de Direitos Humanos: órgão de natureza civil destinado à tutela e promoção dos direitos previstos no Pacto.

Como mecanismo de monitoramento institui o sistema de relatórios e comunicações interestatais. Os relatórios são instrumentos obrigatórios nos quais os Estados-parte devem informar as medidas por eles adotadas para a efetivação das obrigações previstas no Pacto. As comunicações interestatais são denúncias de violações de obrigações previstas no Pacto feitas por um Estado-parte em relação a outro Estado-parte, é mecanismo facultativo que só pode ser aplicado se ambos os Estados, denunciante e denunciado estiverem expressamente se submetido a este mecanismo.

Aplicabilidade imediata.

Primeiro Protocolo Facultativo: institui a sistemática de petições individuais, que são denúncias feitas por pessoas, grupos de pessoas ou organização não governamentais (ongs) diante da violação pelos Estados-parte dos direitos previstos no Pacto. As petições são instrumentos facultativos que só serão admitidas se o Estado-parte tiver ratificado o protocolo facultativo.

Pacto Internacional de Direitos Sociais Econômicos e Culturais

Aprovado em 1966. Entrou em vigor em 1976.

Tratado internacional de direitos de 2ª dimensão, os direitos sociais, econômicos e culturais.

Não institui Comitê próprio.

Como mecanismo de monitoramento prevê apenas os relatórios.

Aplicação progressiva: o Pacto prevê a aplicação progressiva dos direitos sociais, econômicos e culturais, essa disposição não significa a menor efetividade desses direitos. O preâmbulo é claro ao dispor que os Estados devem dispor de todos os meios apropriados para buscar a plena efetivação desses direitos:

Artigo 2-1. Todos os estados integrantes do presente Pacto se comprometem a agir, tanto por seu próprio esforço quanto com a ajuda e cooperação internacionais, sobretudo nos planos econômico e técnico, com o máximo de recursos disponíveis, visando garantir progressivamente o pleno exercício dos direitos reconhecidos no presente Pacto por todos os meios apropriados, inclusive e particularmente a adoção de medidas legislativas.

Não obstante seu caráter progressivo, os seus direitos possuem justiciabilidade e, portanto são exigíveis juridicamente, fator que decorre de sua fundamentalidade.

Corroborando com este entendimento Flávia Piovesan preceitua:

Acredita-se que a ideia da não acionabilidade dos direitos sociais é meramente ideológica e não científica. É uma preconcepção que reforça a equivocada noção de que uma classe de direitos (os direitos civis e políticos) merece inteiro reconhecimento e respeito, enquanto outra classe (os direitos sociais, econômicos e culturais),

ao revés, não merece qualquer reconhecimento. Sustenta-se, pois, a noção de que os direitos fundamentais — sejam civis e políticos, sejam sociais, econômicos e culturais — são acionáveis e demandam séria e responsável observância.

Não basta a proteção do direito à vida sem a tutela do direito à saúde, a educação, a moradia, à cultura entre outros. A dignidade da pessoa humana só se efetiva com a proteção integral dos direitos fundamentais, por isso a relevância da afirmação de sua indivisibilidade e unidade conforme expressamente previsto no preâmbulo do PIDESC:

Reconhecendo que, conforme a declaração Universal dos Direitos do Homem, o ideal do ser humano livre, libertado do medo e da miséria, só poderá ser atingido se forem criadas as condições que permitam a cada um desfrutar direitos sociais, econômicos e culturais, assim como direitos civis e políticos.

Protocolo Facultativo: aprovado em 2008, esse protocolo institui o sistema de petições individuais mediante o Comitê dos Direitos Econômicos e Culturais, órgão da ONU. A aprovação deste protocolo visa dar mais efetividade aos direitos previstos no Pacto.

Tratados Especiais do Sistema Global

O sistema global apresenta um rol de Tratados Especiais, cujos tutela destina-se a temas ou indivíduos determinados. Segue abaixo o rol com os principais Tratados Especiais do sistema.

Convenção para prevenção e repressão dos crimes de genocídio (1948).

Convenção sobre a eliminação de todas as formas de discriminação racial (1965).

Convenção sobre a eliminação de todas as formas de discriminação contra as mulheres (1979).

Convenção contra a tortura ou outros tratamentos ou penas cruéis, desumanos e degradantes (1984).

Convenção sobre os direitos da criança (1989).

Convenção para proteção dos direitos dos trabalhadores migrantes (1990).

Convenção sobre os direitos das pessoas com deficiência (2006).

Convenção para proteção contra desaparecimentos forçados (2006).

Tribunais do Sistema Internacional

Visando dar mais efetividade ao cumprimento dos direitos humanos no sistema internacional foram criados tribunais de natureza criminal e não criminal para julgar Estados ou indivíduos violadores dos direitos humanos.

Cortes não criminais: são tribunais, órgãos de natureza jurisdicional, criados nos sistemas de proteção para julgar os Estados que descumprirem as obrigações assumidas nos Tratados Internacionais, a exemplo da Corte Internacional de Justiça (CIJ) do sistema global e a Corte Interamericana de Direitos Humanos (CIDH) órgão jurisdicional do sistema interamericano de direitos humanos.

Corte criminal: órgão jurisdicional de natureza penal criado para julgar os indivíduos acusados de praticar os crimes contra os direitos humanos tipificados. O único tribunal penal do sistema é o Tribunal Penal Internacional (TPI) criado pelo Estatuto de Roma. O Estatuto dispõe ainda acerca dos crimes contra os direitos humanos no sistema internacional.

LEI ORGÂNICA DO MUNICÍPIO

PAÇO DA CÂMARA MUNICIPAL DE SABARÁ, 18 DE MARÇO DE 1990

LEI ORGÂNICA MUNICIPAL DE SABARÁ¹

PREÂMBULO

Nós, representantes do Povo de Sabará Estado de Minas Gerais, investidos pela Constituição da República na atribuição de elaborar a lei basilar da ordem municipal autônoma e democrática, que, fundada na justiça social e na participação direta da sociedade civil, estabeleça a descentralização do poder político e assegure o seu controle pelos cidadãos, respeitando o direito de todos à cidadania plena e à convivência em uma sociedade fraterna, pluralista e sem preconceitos, promulgamos, sob a proteção de Deus, a seguinte “LEI ORGÂNICA DO MUNICÍPIO DE SABARÁ”

TÍTULO I DAS DISPOSIÇÕES PRELIMINARES

Art. 1.º - O Município de Sabará, Estado de Minas Gerais, integra com autonomia político - administrativa, à República Federativa do Brasil.

Parágrafo único - O Município, dotado de autonomia política, administrativa e financeira, organiza-se e rege - se por esta Lei Orgânica e demais leis que adotar, observados os princípios da Constituição da República e do Estado.

Art. 2.º - Todo o poder do Município emana do povo, que o exerce por meio de representantes eleitos ou diretamente, nos termos desta Lei Orgânica, observadas as disposições Constitucionais.

§ 1.º - O exercício direto do poder pelo povo no Município se dá, na forma desta Lei Orgânica, mediante:

I - plebiscito;

II - iniciativa popular no processo legislativo;

III - outras formas estabelecidas nas Constituições Federal e Estadual, e nesta Lei Orgânica.

§ 2.º - O exercício indireto do poder pelo povo no Município se dá por representantes eleitos pelo sufrágio universal e pelo voto direto e secreto, com igual valor para todos, na forma da legislação federal.

Art. 3.º São símbolos do Município a Bandeira, o Hino, representativos de sua cultura e história, e o Brasão, definidos em lei.

TÍTULO II DOS DIREITOS E GARANTIAS FUNDAMENTAIS

Art. 4.º O Município assegura, no seu território e nos limites de sua competência, os direitos e garantias fundamentais que as Constituições da República e do Estado conferem aos brasileiros e estrangeiros residentes no Brasil.

§ 1.º - Incide na penalidade de destituição de mandato administrativo ou de cargo ou função de direção, em órgão ou entidade da administração pública, o agente público que deixar injustificadamente de sanar, dentro de 90 (noventa) dias da data do requerimento do interessado, omissão que inviabilize o exercício do direito constitucional.

§ 2.º - Independe de pagamento de taxa ou de emolumentos ou de garantia de instância o exercício do direito de petição ou representação, bem como a obtenção de certidão, para a defesa de direitos ou esclarecimentos de interesse pessoal ou coletivo.

§ 3.º - Nenhuma pessoa será discriminada, ou de qualquer forma prejudicada, pelo fato de litigar com órgão ou entidade municipal, no âmbito administrativo ou judicial.

§ 4.º - Nos processos administrativos, qualquer que seja o objeto e o procedimento, observar-se - ão, entre outros requisitos de validade, a publicidade, o contraditório, a defesa ampla e o despacho ou a decisão motivados.

§ 5.º - Todos têm o direito de requerer e obter informações sobre projeto do Poder Público, ressalvada aquela cujo sigilo seja, temporariamente, imprescindível à segurança da sociedade e do Município, nos termos da lei que fixará também o prazo em que deve ser prestada a informação.

§ 6.º - Todos podem reunir - se pacificamente, sem armas, em locais abertos ao público, independentemente de autorização, desde que não frustrem outra reunião anteriormente convocada para o mesmo local, sendo apenas exigido prévio aviso à autoridade competente.

§ 7.º - O poder Público Municipal coibirá todo e qualquer ato discriminatório, nos limites de sua competência, dispondo, na forma da lei, sobre a punição aos agentes públicos e estabelecimentos privados que pratiquem tais atos.

§ 8.º - Será punido, nos termos da lei, o agente público que, no exercício de suas atribuições e independentemente da função que exerça, violar direito constitucional do cidadão.

§ 9.º - É direito de qualquer cidadão e entidade legalmente constituída, denunciar às autoridades competentes a prática, por órgão ou entidade pública ou por empresas concessionárias ou permissionárias de serviços públicos, de atos lesivos aos direitos dos usuários, cabendo ao Poder Público apurar sua veracidade ou não e aplicar as sanções cabíveis, sob pena de responsabilidade.

§ 10 - Os poderes Públicos Municipais adotarão todas as medidas necessárias para coibir a prática do racismo, crime imprescritível e inafiançável, sujeito à pena de reclusão, nos termos da Constituição da República.

TÍTULO III DO MUNICÍPIO

CAPÍTULO I DA ORGANIZAÇÃO MUNICIPAL

SEÇÃO I DA CARACTERIZAÇÃO DO MUNICÍPIO

Art. 5.º - O Município de Sabará, Estado de Minas Gerais, criado pela Lei n.º 093, de 06 de março de 1838 divide-se administrativamente em distritos e confronta - se com os seguintes municípios: Caeté, Taquaraçu de Minas, Santa Luzia, Belo Horizonte, Nova Lima e Raposos.

Parágrafo único. Além da sede, são Distritos do Município, Carvalho de Brito, Ravena e Mestre Caetano.

Art. 6.º - A Sede do Município dá - lhe o nome e tem categoria de cidade.

§ 1.º - O topônimo pode ser alterado em lei estadual mediante:
I - resolução da Câmara Municipal, aprovada por, no mínimo, 2/3 (dois terços) de seus membros;

II - aprovação da população interessada, em plebiscito, com manifestação favorável de, no mínimo, metade dos respectivos eleitores.

§ 2.º - O Distrito terá o nome da respectiva sede, cuja categoria será a de vila.

Art. 7.º A divisão administrativa, municipal estabelecida nesta Lei, poderá ser revista, quadrienalmente, no ano anterior ao das eleições municipais.

Parágrafo único - Na revisão da divisão administrativa municipal, não se fará à transferência de qualquer porção de área de um Distrito para o outro sem prévia consulta às populações interessadas, com resposta favorável pelo voto da maioria absoluta dos eleitores das áreas afetadas.

Art. 8.º - O Plano Municipal de Desenvolvimento Integrado marcará as áreas urbanas e rurais do Município.

§ 1.º - Enquanto não tiver sido aprovado o Plano Municipal de Desenvolvimento Integrado, a demarcação será estabelecida por decreto do Prefeito Municipal.

§ 2.º - Para fixação das áreas urbanas serão observados, dentre outros os seguintes elementos:

- I - os focos de concentração demográfica;
- II - as áreas de manifestação das atividades das comunidades;
- III - a localização de edifícios públicos;
- IV - os limites de expansão atual ou previsíveis das construções;
- V - as áreas com arruamentos e edificações dotadas de alguns serviços de utilidade pública.

Art. 9.º - O território municipal é constituído de área contínua e variável e com delimitação fixada na lei que o criou, podendo compreender um ou mais distritos e subdistritos, no âmbito do qual se exerce a plena competência do Município, com a finalidade de atender a peculiaridade do interesse local.

SEÇÃO II DA CRIAÇÃO E EXTINÇÃO DOS DISTRITOS E SUBDISTRITOS

Art. 10. Para criação do Distrito observar-se - ão os seguintes requisitos:

I - existir na respectiva área territorial, população não inferior a 5.ª (quinta) parte exigida para a criação do Município;

II - arrecadação equivalente, no mínimo, à 5.ª (quinta) parte daquela exigida para a criação do Município;

III - existência de eleitorado residente na área correspondente, no mínimo, à 5.ª (quinta) parte dos eleitores inscritos no Município;

IV - possuir na sede do futuro Distrito, pelo menos 50 (cinquenta) moradias, edifício para escola pública e terreno para cemitério.

Parágrafo único. Os requisitos deste artigo provar-se - ão com:
I - emissão pelo Instituto Brasileiro de Geografia e Estatística de declaração relativamente à população e ao número de moradias;

II - certidão do Tribunal Regional Eleitoral quanto ao eleitorado;
III - certidão emitida pela Prefeitura, quanto aos edifícios e terreno para cemitério, da sede do futuro Distrito;

IV - certidão da Secretaria do Estado da Fazenda, quanto à arrecadação estadual de impostos do Município;

V - certidão do Órgão Fazendário do Município, quanto à arrecadação municipal da área a desmembrar.

Art. 11. A demarcação das divisas distritais obedecerá às seguintes normas:

I - evitar-se - ão tanto quanto possível, formas assimétricas, estrangulamentos e alongamentos exagerados;

II - dar-se - á preferência para delimitação, às linhas naturais, facilmente identificadas;

III - na inexistência de linhas naturais utilizar-se - á linha reta, cujos extremos, pontos naturais ou não, sejam facilmente identificáveis e tenham condições de fixidez;

IV - é vedada a interrupção de continuidade territorial do Município ou Distrito de origem.

Parágrafo único. As divisas distritais serão descritas trecho a trecho, salvo, para evitar duplicidade, nos trechos que coincidirem com os limites municipais.

Art. 12. Para a criação de Distritos e Subdistritos, bem como suas supressões, há necessidade de aprovação da Câmara de Vereadores, pela maioria de 2/3 (dois terços) de seus membros.

Art. 13. Para criação de Subdistritos, observar-se - ão os seguintes requisitos:

I - mil habitantes;

II - eleitorado não inferior a 1% (um por cento) do eleitorado do Município. Parágrafo único - Os subdistritos receberão denominação aprovada pela Câmara Municipal, por maioria de 2/3 (dois terços) de seus membros.

Art. 14. A instalação do Distrito será feita perante o Juiz de Direito da Comarca, na sede do Distrito.

CAPÍTULO II DOS OBJETIVOS PRIORITÁRIOS DO MUNICÍPIO

Art. 15. O Município concorrerá, nos limites de sua competência, para a consecução dos objetivos fundamentais da República e prioritários do Estado.

§ 1.º - São objetivos prioritários do Município:

I - gerir interesses locais, como fator essencial de desenvolvimento da comunidade;

II - cooperar com a União e o Estado e associar - se a outros Municípios, na realização de interesses comuns;

III - promover, de forma integrada, o desenvolvimento social e econômico da população;

IV - promover planos, programas e projetos de interesse dos segmentos mais carentes da sociedade;

V - estimular e difundir o ensino e a cultura, proteger o patrimônio cultural e histórico e o meio ambiente, e combater a poluição;

VI - preservar a moralidade administrativa.

§ 2.º - São objetivos prioritários complementares:

I - assegurar a permanência da cidade enquanto espaço viável e de vocação histórica, que possibilite o efetivo exercício da cidadania;

II - preservar a sua identidade, adequando as exigências do desenvolvimento à preservação da sua memória, tradição e peculiaridade;

III - proporcionar aos seus habitantes condições de vida compatíveis com a dignidade humana, à justiça social e o bem comum;

IV - priorizar o atendimento das demandas sociais de educação, saúde, transporte, moradia, abastecimento, lazer e assistência social;

V - aprofundar a sua vocação de centro aglutinador e irradiador da cultura brasileira.

CAPÍTULO III DA COMPETÊNCIA DO MUNICÍPIO

SEÇÃO I DISPOSIÇÕES GERAIS

Art. 16. Compete ao Município prover a tudo quanto respeite ao seu interesse local, tendo como objetivos o pleno desenvolvimento de suas funções sociais e a garantia do bem - estar de seus habitantes.

§ 1.º - No domínio da legislação concorrente, o Município exercerá:

I - competência suplementar;

II - competência plena, quando inexistir lei federal ou estadual sobre normas gerais, ficando suspensa a eficácia da lei municipal no que for contrário a lei federal ou estadual superveniente.

§ 2.º - O Município poderá legislar sobre matéria da competência privativa da União ou Estado, quando permitido em lei complementar federal ou estadual.

SEÇÃO II DA COMPETÊNCIA PRIVATIVA

Art. 17. Compete ao Município privativamente:

I - elaboração e promulgação de sua Lei Orgânica;

II - eleição de seu Prefeito, Vice - Prefeito e Vereadores, segundo preceitos da legislação federal própria;

III - legislar sobre assuntos de interesse local;

IV - suplementar, no que couber, a legislação estadual e a federal;

V - instituição, decretação e arrecadação dos tributos de sua competência e a aplicação de suas rendas, sem prejuízo da obrigação de prestar contas e publicar balancetes nos prazos fixados em lei;

VI - criação, organização, supressão de Distritos observada a legislação estadual;

VII - promoção do ordenamento territorial, mediante planejamento e controle do uso, do parcelamento e da ocupação do solo urbano;

VIII - organização e prestação de serviços públicos de interesse local diretamente ou sob regime de concessão, permissão ou autorização, incluído o transporte coletivo municipal de passageiro que terá caráter essencial;

IX - elaborar o Plano Diretor de Desenvolvimento Integrado, observadas as Constituições Federal e Estadual;

X - elaborar orçamento anual e plano plurianual observadas as normas gerais da União;

XI - organizar o quadro de pessoal e estabelecer o seu regime jurídico único;

XII - organizar, regulamentar e executar seus serviços administrativos e patrimoniais;

XIII - firmar acordo, convênio, ajuste e instrumento congênere;

XIV - administrar seus bens adquiri-los e aliená - los, aceitar doações legados e heranças, e dispor de sua aplicação;

XV - desapropriar, por necessidade, utilidade pública ou por interesse social, em casos previstos em lei;

XVI - fixar, fiscalizar e cobrar tarifas ou preços públicos;

XVII - organizar e manter os serviços de fiscalização, necessários ao exercício do seu poder de polícia administrativa;

XVIII - conceder e renovar licença para localização e funcionamento de estabelecimentos industriais, comerciais, prestadores de serviços e quaisquer outras;

XIX - ordenar as atividades urbanas, fixando condições e horários para funcionamento de estabelecimentos industriais, comerciais e de serviços, observadas as normas federais pertinentes;

XX - fiscalizar a produção, a conservação, o comércio e o transporte de gênero alimentício e produto farmacêutico, destinados ao abastecimento público, bem como de substância potencialmente nociva ao meio ambiente, à saúde e ao bem - estar da população;

XXI - fiscalizar, nos locais de venda, pesos, medidas e condições sanitárias dos gêneros alimentícios;

XXII - cassar a licença que houver concedido ao estabelecimento que se tornar prejudicial à saúde, à higiene, ao sossego, à segurança ou aos bons costumes, fazendo cessar atividades ou determinando o fechamento do estabelecimento;

XXIII - manter com cooperação técnica e financeira da União e do Estado, programas de educação pré - escolar e de ensino fundamental;

XXIV - prestar assistência nas emergências médicas de pronto socorro, através do órgão próprio mediante convênio;

XXV - prover sobre a limpeza das vias e logradouros públicos, remoção e destino do lixo domiciliar e de outros resíduos de qualquer natureza;

XXVI - dispor sobre registro, vacinação e captura de animais, com a finalidade precípua de erradicar as moléstias de que possam ser portadores ou transmissores e prevenir acidentes;

XXVII - dispor sobre o depósito e venda de animais e mercadorias apreendidos em decorrência de transgressão da legislação municipal;

XXVIII - proteger o meio ambiente;

XXIX - regulamentar, licenciar, permitir, autorizar e fiscalizar a afixação de cartazes e anúncios, bem como a utilização de quaisquer outros meios de publicidade e propaganda nos locais sujeitos ao poder de polícia municipal;

XXX - estabelecer normas de edificação, de loteamento, de arruamento e de zoneamento urbano e rural, bem como as limitações urbanísticas convenientes à ordenação de seu território, observada a lei federal;

XXXI - interditar edificações em ruínas e as que apresentem irregularidades previstas na legislação específica e fazer demolir construções que ameacem a segurança individual ou coletiva;

XXXII - dispor sobre os serviços funerários e cemitérios do Município;

XXXIII - regulamentar e fiscalizar, na área de sua competência, os jogos esportivos, os espetáculos e os divertimentos públicos;

XXXIV - permitir ou autorizar o serviço de transporte coletivo municipal de táxi, fixando as respectivas tarifas;

XXXV - regulamentar os serviços de carros de aluguel, inclusive o uso de taxímetro;

XXXVI - sinalizar as vias urbanas e as estradas municipais bem como regulamentar e fiscalizar sua utilização;

XXXVII - fixar os locais de estacionamento de táxis e demais veículos;

XXXVIII - fixar e sinalizar as zonas de silêncio, de trânsito e tráfego em condições especiais;

XXXIX - disciplinar o serviço de carga e descarga e fixar a tonelagem máxima permitida aos veículos que circulem em vias públicas municipais;

XL - regular a disposição, o traçado e as demais condições dos bens públicos de uso comum;

XLI - regulamentar a utilização dos logradouros públicos e, especialmente, no perímetro urbano, determinar o itinerário dos pontos de parada de transportes coletivos;

XLII - disciplinar a utilização de estação rodoviária;

XLIII - estabelecer servidões administrativas necessárias à realização de seus serviços, inclusive a de seus concessionários;

XLIV - promover os seguintes serviços:

a) mercados, feiras e matadouros;

b) construção e conservação de estradas e caminhos municipais;

c) transportes coletivos estritamente municipais;

d) iluminação pública;

XLV - criação da Guarda Municipal;

XLVI - assegurar a expedição de certidões requeridas às repartições administrativas municipais, para a defesa de direitos e esclarecimentos de situações, estabelecendo os prazos de atendimento;

XLVII - licenciar a construção de qualquer obra;

XLVIII - estabelecer e impor penalidades por infração de leis e regulamentos municipais;

XLIX - manter relações com a União, os Estados Federados, Distrito Federal e demais Municípios, cooperando ou associando - se, na forma da lei.

§ 1.º - As normas de loteamento e arruamento referidas no inciso XXX deste artigo deverão exigir reservas de áreas destinadas a:

a) zonas verdes, e demais logradouros públicos, incluindo áreas para lazer;

b) vias de tráfego e de passagem de canalização públicas, de esgotos e de águas pluviais nos fundos dos vales;

c) passagem de canalizações públicas de esgotos e de águas pluviais com largura mínima de dois metros nos fundos de lotes, cujo desnível seja superior a 01 (um) metro da frente ao fundo.

§ 2.º - A organização e competência da Guarda Municipal, como força auxiliar na proteção dos bens, serviços e instalações municipais, serão estabelecidas em lei complementar.

SEÇÃO III DA COMPETÊNCIA COMUM

Art. 18. É da competência administrativa comum do Município, da União e do Estado, observada a lei complementar federal, o exercício das seguintes medidas:

I - zelar pela guarda da Constituição, das leis e das instituições democráticas e conservar o Patrimônio Público;

II - cuidar da saúde e assistência públicas, da proteção e garantia das pessoas portadoras de deficiência, da infância, da juventude, da gestante e do idoso;

III - proteger os documentos, as obras e outros bens de valor histórico, artístico e cultural, os monumentos, as paisagens naturais notáveis e os sítios arqueológicos;

IV - impedir a evasão, a destruição e a descaracterização de obras de arte e de outros bens de valor, artístico e cultural;

V - proporcionar os meios de acesso à cultura, à educação, à ciência e ao desporto;

VI - proteger o meio ambiente e combater a poluição em qualquer de suas formas;

VII - preservar as florestas, a fauna e a flora;

VIII - fomentar a produção agropecuária e organizar o abastecimento alimentar;

IX - promover programas de construção de moradias e a melhoria das condições habitacionais e de saneamento básico;

X - auxiliar a União e o Estado no combate às causas da pobreza e os fatores de marginalização, promovendo a integração social dos setores desfavorecidos;

XI - registrar, acompanhar e fiscalizar as concessões de direitos de pesquisas e exploração de recursos hídricos e minerais em seu território;

XII - estabelecer e implantar política de educação para a segurança no trânsito;

XIII - fomentar as atividades econômicas e estimular, particularmente, o melhor aproveitamento da terra;

XIV - dispor com observância das peculiaridades dos interesses locais, sobre caça, pesca, conservação da natureza, defesa do solo dos recursos naturais.

SEÇÃO IV DA COMPETÊNCIA SUPLEMENTAR

Art. 19. Ao Município compete suplementar a legislação federal e a estadual, no que couber e naquilo que disser respeito ao seu peculiar interesse.

Parágrafo único. A competência prevista neste artigo será exercida em relação às legislações federal e estadual no que digam respeito ao peculiar interesse municipal, visando adaptá - las à realidade local.

CAPÍTULO IV DAS VEDAÇÕES

Art. 20. Ao Município é vedado:

I - estabelecer cultos religiosos ou igrejas, subvencioná-los, embaraçar - lhes o funcionamento ou manter com eles ou seus representantes relações de dependência ou aliança, ressalvada, na forma da lei, a colaboração de interesse público;

II - recusar fé aos documentos públicos;

III - criar distinções entre brasileiros ou preferências entre si;

CÓDIGO PENAL

DECRETO-LEI Nº 2.848, DE 7 DE DEZEMBRO DE 1940, E ATUALIZAÇÕES: DA APLICAÇÃO DA LEI PENAL - ANTERIORIDADE DA LEI (ART. 1º); LEI PENAL NO TEMPO (ART. 2º); LEI EXCEPCIONAL OU TEMPORÁRIA (ART. 3º); TEMPO DO CRIME (ART. 4º); TERRITORIALIDADE (ART. 5º); LUGAR DO CRIME (ART. 6º)

Regra da Aplicação da Lei Penal Brasileira (Art. 5º)

A regra geral para a aplicação da lei penal brasileira é a territorialidade, estabelecendo que a lei penal será aplicada a crimes cuja conduta ou resultado ocorra dentro do território nacional. O conceito de território nacional é abrangente, incluindo:

Território geográfico/físico:

- Espaço de terra dentro das fronteiras do Brasil.
- Subsolo.
- Espaço aéreo correspondente.
- Águas territoriais e portos.

Território por extensão: Locais que, embora fisicamente fora das fronteiras brasileiras, são considerados parte do território nacional para efeitos penais. Isso inclui:

- Embarcações e aeronaves brasileiras de natureza pública ou a serviço do governo brasileiro, onde quer que se encontrem;
- Embarcações e aeronaves brasileiras mercantes ou de propriedade privada, quando em alto-mar ou no espaço aéreo internacional;
- Aeronaves ou embarcações estrangeiras privadas que estejam em pouso no território nacional ou em trânsito pelo espaço aéreo ou águas territoriais brasileiras.

Essa aplicação ampla visa garantir que a lei penal brasileira proteja não apenas o território físico, mas também os interesses nacionais que se estendem além das fronteiras físicas do país.

Exceção à Regra: Extraterritorialidade (Art. 7º)

A extraterritorialidade trata das hipóteses em que a lei penal brasileira se aplica a crimes cometidos fora do território nacional. Existem diferentes formas de extraterritorialidade, cada uma com condições específicas para sua aplicação:

Extraterritorialidade incondicionada (Art. 7º, I):

- Aplica-se automaticamente, independentemente de outras condições, a crimes graves como:
 - Crimes contra a vida ou a liberdade do Presidente da República.
 - Crimes contra o patrimônio ou a fé pública de entes públicos (União, Estados, DF, Municípios, empresas públicas, etc.).
 - Crimes contra a administração pública, cometidos por quem está a seu serviço.

- Crime de genocídio, quando o agente é brasileiro ou domiciliado no Brasil.

Extraterritorialidade condicionada (Art. 7º, II):

- Exige o cumprimento de condições específicas para sua aplicação, como:
 - Entrada do agente no território nacional.
 - Dupla tipicidade, ou seja, que o fato seja punível também no país onde foi praticado.
 - Inclusão do crime entre aqueles pelos quais a lei brasileira autoriza a extradição.
 - O agente não deve ter sido absolvido no estrangeiro ou já ter cumprido pena lá.
 - O agente não deve ter sido perdoado no estrangeiro ou por outro motivo ter extinta a punibilidade segundo a lei mais favorável.

Extraterritorialidade hipercondicionada:

- Refere-se a crimes cometidos por estrangeiro contra brasileiro, com requisitos adicionais, como:
 - Não ter sido pedida ou ter sido negada a extradição do infrator.
 - Haver requisição do Ministro da Justiça para a aplicação da lei penal brasileira(13:7).

Lei Penal no Tempo

A eficácia da **Lei Penal no Tempo**¹ encontra-se no art. 2º do Código Penal, que diz:

Art. 2º *Ninguém pode ser punido por fato que lei posterior deixa de considerar crime, cessando em virtude dela a execução e os efeitos penais da sentença condenatória.*

Parágrafo único. *A lei posterior, que de qualquer modo favorecer o agente, aplica-se aos fatos anteriores, ainda que decididos por sentença condenatória transitada em julgado.*

Vigência e revogação da lei penal

A lei penal, como todas as demais leis do ordenamento jurídico, entra em vigor na data nela indicada. Se não houver indicação na própria lei, aplica-se o disposto no art. 1º, caput, da Lei de Introdução às normas do Direito Brasileiro, que estabelece o prazo de 45 dias, após a publicação oficial, para que a lei entre em vigor no Brasil.

Denomina-se **vacatio legis** o período compreendido entre a publicação oficial da lei e sua entrada em vigor. Durante o período de **vacatio legis** aplica-se a lei que está em vigor.

Segundo o princípio do **tempus regit actum**, desde que a lei entra em vigor até que cesse sua vigência, rege ela todos os fatos abrangidos pela sua destinação.

¹ Andreucci, Ricardo. *Manual de direito penal. (16th edição).* SRV Editora LTDA, 2024.

Em regra, a lei permanecerá em vigor até que outra a modifique ou revogue, segundo o disposto no art. 2.º da Lei de Introdução às Normas do Direito Brasileiro, a não ser que ela se destine a vigência temporária.

A lei penal também não se aplica a fatos anteriores à sua vigência, sendo, portanto, irretroativa.

A regra estampada no art. 2.º, parágrafo único, do Código Penal, entretanto, permite à lei penal retroagir, quando for para beneficiar o réu, postulado que se encontra garantido no art. 5.º, XL, da Constituição Federal.

Conflito de leis penais no tempo

Como conciliar a vigência e a revogação sucessivas de leis penais no ordenamento jurídico, cada qual tratando do crime de forma diversa?

Para a solução dessa questão, temos dois princípios que regem os conflitos de direito intertemporal:

- O princípio da irretroatividade da lei mais severa, segundo o qual a lei penal mais severa nunca retroage para prejudicar o réu;
- O princípio da retroatividade da lei mais benigna, segundo o qual a lei penal mais benigna sempre retroage para beneficiar o réu.

Hipóteses de conflitos de leis penais no tempo

Existem quatro hipóteses de conflitos de leis penais no tempo:

a) *abolitio criminis*, que ocorre quando a nova lei suprime normas incriminadoras anteriormente existentes, ou seja, o fato deixa de ser considerado crime;

b) *novatio legis incriminadora*, que ocorre quando a nova lei incrimina fatos antes considerados lícitos, ou seja, o fato passa a ser considerado crime;

c) *novatio legis in pejus*, que ocorre quando a lei nova modifica o regime penal anterior, agravando a situação do sujeito;

d) *novatio legis in melius*, que ocorre quando a lei nova modifica o regime anterior, beneficiando o sujeito.

Com relação à aplicação da *novatio legis in melius* após o trânsito em julgado da sentença condenatória, a competência é do juízo das execuções criminais, conforme dispõe a Súmula 611 do Supremo Tribunal Federal (Súmula 611: “*Transitada em julgado a sentença condenatória, compete ao juízo das execuções a aplicação da lei mais benigna*”). Nesse sentido, também, o art. 66, I, da Lei n. 7.210/84 (Lei de Execução Penal).

No que concerne ao crime continuado e ao crime permanente, a lei penal mais grave a eles se aplica se a sua vigência é anterior à cessação da continuidade ou da permanência, segundo dispõe a Súmula 711 do Supremo Tribunal Federal (Súmula 711: “*A lei penal mais grave aplica-se ao crime continuado ou ao crime permanente, se a sua vigência é anterior à cessação da continuidade ou da permanência*”).

Ultra-atividade

Denomina-se ultra-atividade a aplicação de uma lei mais benéfica que tem eficácia mesmo depois de cessada a sua vigência.

Ocorre quando a lei nova, que revoga a anterior, passa a reger o fato de forma mais severa. A lei nova é mais severa e não pode abranger fato praticado durante a vigência da anterior, mais benigna. Assim, a anterior, mais benigna, mesmo revogada, é aplicada ao caso, ocorrendo a ultra-atividade.

Portanto, a lei mais benigna (*lex mitior*) prevalece sobre a mais severa, prolongando sua eficácia além do instante de sua revogação (ultra-atividade), ou retroagindo ao tempo em que não tinha vigência (retroatividade).

A ultra-atividade e a retroatividade são qualidades que a lei mais benigna possui, qualidades estas que são denominadas extra-atividade.

Lei intermediária

É possível que uma lei seja, ao mesmo tempo, retroativa e ultra-ativa?

Pode ocorrer que, numa sucessão de leis penais no tempo, o fato tenha ocorrido sob a vigência de uma lei, que venha a ser revogada por uma lei posterior mais benéfica, a qual, por sua vez, venha a ser revogada por outra lei mais severa, sob a vigência da qual será o fato julgado. Qual lei seria aplicada pelo julgador? A resposta somente pode ser uma: a lei intermediária.

E isso porque a lei intermediária é mais benéfica que a lei anterior, na vigência da qual foi o fato praticado, sendo, portanto, retroativa em relação a ela. A lei intermediária é também mais benéfica em relação à lei posterior, na vigência da qual o fato vem a ser julgado, sendo ultra-ativa em relação a ela.

Dessa forma, é perfeitamente possível que uma lei seja, ao mesmo tempo, retroativa e ultra-ativa.

Conjugação de leis

Ocorre a conjugação de leis quando, na busca da lei mais favorável ao agente, são conjugados os aspectos mais favoráveis da lei anterior com os aspectos mais favoráveis da lei posterior.

Essa possibilidade é controvertida na doutrina e na jurisprudência, objetando-se que, nesse caso, estaria o julgador criando uma terceira lei, o que lhe seria vedado.

A conjugação de leis, todavia, nos parece a melhor solução, que vem sendo aceita, inclusive, pelas cortes superiores (STJ e STF) como forma de se buscar a solução mais benéfica ao acusado.

Nada obstante, vale a pena conferir o disposto na Súmula 501 do Superior Tribunal de Justiça, do seguinte teor:

Súmula 501 — STJ: É cabível a aplicação retroativa da Lei n. 11.343/2006, desde que o resultado da incidência das suas disposições, na íntegra, seja mais favorável ao réu do que o advindo da aplicação da Lei n. 6.368/1976, sendo vedada a combinação de leis.

Eficácia das leis penais temporárias e excepcionais

Determina o art. 3.º do Código Penal:

Art. 3.º A lei excepcional ou temporária, embora decorrido o período de sua duração ou cessadas as circunstâncias que a determinaram, aplica-se ao fato praticado durante sua vigência.

Leis penais temporárias são aquelas que possuem vigência previamente fixada pelo legislador. Este determina que a lei terá vigência até certa data. Ex.: a Lei n. 12.663/2012 (Lei Geral da Copa), que criou crimes nos arts. 30 a 33, com vigência apenas até 31 de dezembro de 2014.

Leis penais excepcionais são aquelas promulgadas em casos de calamidade pública, guerras, revoluções, cataclismos, epidemias etc. Vigentes enquanto durar a situação de anormalidade.

As leis penais temporárias e excepcionais, que também são conhecidas como leis autorrevogáveis ou leis intermitentes, não derogam o princípio da reserva legal, pois não se aplicam a fatos ocorridos antes de sua vigência.

São, porém, ultra-ativas, no sentido de continuarem a ser aplicadas aos fatos praticados durante sua vigência, mesmo depois de sua autorrevogação. Assim, mesmo que o fato, praticado sob a vigência de uma lei temporária ou excepcional, seja julgado após a autorrevogação destas, já sob a vigência de uma lei comum mais benéfica que tenha recobrado sua eficácia, esta não poderá retroagir, haja vista o mandamento expresso do art. 3.º do Código Penal.

Tempo do crime

A questão referente ao tempo do crime (em que momento se considera praticado o delito) apresenta particular interesse quando, após realizada a atividade executiva e antes de produzido o resultado, entra em vigor nova lei, alterando os dispositivos sobre a conduta punível.

Teorias:

a) teoria da atividade, segundo a qual se considera praticado o delito no momento da ação ou omissão, aplicando-se ao fato a lei em vigor nessa oportunidade;

b) teoria do resultado, segundo a qual se considera praticado o delito no momento da produção do resultado, aplicando-se ao fato a lei em vigor nessa oportunidade;

c) teoria mista ou da ubiquidade, segundo a qual o tempo do crime é indiferentemente o momento da ação ou do resultado, aplicando-se qualquer uma das leis em vigor nessas oportunidades.

O nosso Código Penal adotou a teoria da atividade no art. 4.º, que diz:

Art. 4.º Considera-se praticado o crime no momento da ação ou omissão, ainda que outro seja o momento do resultado.

Importante: Não confundir o local do crime (Direito Penal) com a competência para julgar o crime (Processo Penal)

No caso de agente menor de 18 anos, em se tratando de crime permanente (cuja consumação se prolonga no tempo), caso complete a maioria durante a permanência do crime, será por ele responsabilizado, aplicando-se-lhe as normas do Código Penal. Já no crime continuado (art. 71 do CP), o agente que completou 18 anos de idade, adquirindo a maioria penal, somente será responsabilizado pelos fatos praticados após essa data, mesmo que a continuidade tenha se iniciado quando menor.

Não se deve confundir, entretanto, o tempo do crime (momento da ação ou omissão) com a consumação do crime (quando nele se reúnem todos os elementos de sua definição legal).

É certo que existem alguns crimes que se consomem com a mera ocorrência da ação ou omissão (exs.: crimes formais e crimes de mera conduta), oportunidade em que haverá a coincidência entre o tempo e a consumação do crime.

Entretanto, nos crimes materiais, a data da ocorrência do resultado naturalístico pode não coincidir com a data da conduta, situação que apresenta interesse na contagem do prazo prescricional.

Assim é que o **art. 111 do Código Penal** estabelece, como um dos marcos iniciais da contagem do prazo da prescrição da pretensão punitiva, a **data da consumação do crime**, que, nos crimes materiais, ocorre no momento da produção do resultado naturalístico.

No que diz respeito ao tempo do crime, existem algumas questões que precisam ser tratadas, especialmente no que se refere aos **crimes permanentes** e aos **crimes continuados**.

Entende-se por **crime permanente** aquele que se prolonga no tempo, ou seja, a consumação não é instantânea, mas perdura enquanto durar a ofensa ao bem jurídico, como, por exemplo: os crimes de extorsão mediante sequestro e cárcere privado, em que se considera que o crime está sendo praticado enquanto houver a restrição da liberdade da vítima, podendo o autor do crime ser preso em flagrante enquanto houver essa restrição.

Se um crime de extorsão mediante sequestro se inicia na vigência de uma determinada lei penal, mas, em virtude de durar alguns meses, entra em vigor outra lei penal, enquanto o crime ainda está sendo praticado, qual lei deverá ser aplicada? Entende-se que independentemente de a lei nova ser favorável ou desfavorável ao réu, deverá ser aplicada ao crime em andamento, pois o fato criminoso ainda está sendo executado, de forma que não se caracteriza uma retroatividade da lei, pois, o fato não está consumado, mas sim sendo praticado.

Contudo, deve-se ter ciência que o novo diploma legal, para ter aplicação imediata, deve entrar em vigor durante a execução do *crime permanente*, de forma que se este já estiver cessado, serão aplicados os princípios da *irretroatividade da lei penal gravosa* e a *retroatividade da lei penal benéfica*.

O **crime continuado**, é aquele em que o agente pratica várias condutas criminosas da mesma espécie, mas que por serem praticadas nas mesmas circunstâncias de tempo, local, modo de execução, ou outras semelhantes, as condutas subsequentes são entendidas como continuação da primeira, de modo que o agente não responde por todos os crimes praticados, mas apenas por um deles, com um aumento de pena em virtude dos demais.

Exemplo, caixa de loja furta todos os dias uma pequena quantia, durante 1 mês. Assim ele terá praticado 30 furtos, que serão considerados como apenas 1, e os demais como mera continuação. Não se soma a pena de 30 crimes de furto. Será aplicada a pena de um único crime, aumentada de 1/6 até 2/3, em virtude das condutas subsequentes.

Assim, durante a prática de uma série de crimes em continuidade delitiva, entende a doutrina e a jurisprudência que a *nova lei tem aplicação imediata*, ainda que mais gravosa, desde que não tenha sido ainda praticado o último ato dos crimes em continuidade.

O STF editou a Súmula 711, que tem a seguinte redação:

A lei penal mais grave aplica-se ao crime continuado ou ao crime permanente, se a sua vigência é anterior à cessação da continuidade ou da permanência.

Entretanto, não obstante ser essa a posição majoritária da doutrina e da jurisprudência, há muitos autores, que discordam de tal orientação, pois, nas hipóteses de crime continuado, nos exatos termos do art. 71 do CP, *“devem os subsequentes ser havidos como continuação do primeiro”*, de forma que por meio da referida *“ficção jurídica”* há somente um crime, sendo que os crimes subsequentes

somente são levados em conta para individualização da pena, entendendo assim que, a referida súmula fere o princípio da irretroatividade da Lei mais gravosa.

– Lei Penal no Espaço

Territorialidade

De acordo com o art. 5º, caput, do CP, “*aplica-se a lei brasileira, sem prejuízo de convenções, tratados e regras de direito internacional, ao crime cometido no território nacional*”. Com tal enunciado, nosso Código acolheu o princípio da territorialidade da lei penal, isto é, a lei penal brasileira aplica-se a todos os fatos ocorridos dentro do nosso território.

Há exceções, contudo, como se nota na redação do dispositivo. Por isso, se diz que o Brasil acolheu o princípio da territorialidade relativa, temperada ou mitigada, em detrimento da territorialidade absoluta (que não admitiria qualquer ressalva). Esta escolha encontra eco na maioria das legislações alienígenas e se justifica em prol da boa convivência internacional e em homenagem à reciprocidade, que deve reger as relações do Brasil no plano externo (CF, art. 4º).

Princípios relativos à lei penal no espaço²

Há cinco princípios mais importantes acerca da matéria:

- a) princípio da territorialidade, segundo o qual se aplica a lei nacional ao fato praticado no território do próprio país;
- b) princípio da nacionalidade, também chamado de princípio da personalidade, segundo o qual a lei penal de um país é aplicável ao seu cidadão, independentemente de onde se encontre;
- c) princípio da defesa, também chamado de princípio real ou princípio da proteção, segundo o qual a lei do país é aplicada em razão do bem jurídico lesado, independentemente do local ou da nacionalidade do agente;
- d) princípio da justiça universal, também chamado de princípio da justiça penal universal, princípio universal, princípio da universalidade da justiça, princípio da competência universal, princípio da repressão universal, princípio da justiça cosmopolita e princípio da universalidade do direito de punir, segundo o qual o agente deve ser punido onde se encontre, segundo a lei do país onde esteja, independentemente de sua nacionalidade, do local ou da nacionalidade do bem jurídico lesado;
- e) princípio da representação, segundo o qual o crime praticado no estrangeiro deve ser punido por determinado país, quando cometido em embarcações e aeronaves privadas de sua nacionalidade, desde que não tenha sido punido no país onde se encontrava.

Princípios adotados pelo Brasil

O Brasil adotou o princípio da territorialidade como regra e os demais princípios como exceção, da seguinte forma:

Regra: princípio da territorialidade — art. 5º do Código Penal;

1.ª exceção: princípio da defesa — art. 7º, I e § 3º, do Código Penal;

2.ª exceção: princípio da justiça universal — art. 7º, II, a, do Código Penal;

3.ª exceção: princípio da nacionalidade — art. 7º, II, b, do Código Penal;

4.ª exceção: princípio da representação — art. 7º, II, c, do Código Penal.

Assim sendo, o princípio adotado pelo Brasil denomina-se princípio da territorialidade temperada (ou da territorialidade mitigada ou abrandada), uma vez que a regra da territorialidade prevista no art. 5º do Código Penal não é absoluta, comportando exceções nos casos previstos em lei e em convenções, tratados e regras de direito internacional.

Território

Território deve ser entendido em seu sentido jurídico. É todo espaço terrestre, fluvial, marítimo e aéreo onde é exercida a soberania nacional.

O espaço terrestre é fixado com base nas fronteiras territoriais, abrangendo o solo e o subsolo, dentro dos limites reconhecidos.

O espaço fluvial relaciona-se com os rios que pertencem ao território nacional e que o integram dentro dos limites reconhecidos.

O espaço marítimo é composto pelo mar territorial. Segundo o disposto no art. 1º, caput, da Lei n. 8.617, de 4 de janeiro de 1993, “*o mar territorial brasileiro compreende uma faixa de doze milhas marítimas de largura, medidas a partir da linha de baixa-mar do litoral continental e insular brasileiro, tal como indicada nas cartas náuticas de grande escala, reconhecidas oficialmente no Brasil*”.

Quanto ao espaço aéreo, é adotada no Brasil a teoria da soberania sobre a coluna atmosférica, prevista, inicialmente, no Decreto-Lei n. 32, de 18 de novembro de 1966 (Código Brasileiro do Ar — revogado), e, atualmente, no art. 11 da Lei n. 7.565, de 19 de dezembro de 1986 (Código Brasileiro de Aeronáutica).

No que pertine ao espaço cósmico, como bem salienta Fernando Capez (Curso de direito penal: parte geral, São Paulo: Saraiva, 2002, v. 1, p. 75), “*o Brasil subscreveu o Tratado sobre Exploração e Uso do Espaço Cósmico, negociado e aprovado no âmbito da Assembleia Geral das Nações Unidas, em 1967, devidamente aprovado pelo Decreto Legislativo n. 41/68 e ratificado pelo Decreto n. 64.362/69.*

De acordo com os arts. 1º e 2º do referido tratado, o espaço cósmico poderá ser explorado e utilizado livremente por todos os Estados, em condições de igualdade e sem discriminação, não sendo objeto de apropriação nacional por proclamação de soberania, por uso ou ocupação, nem por qualquer meio”.

Território brasileiro por equiparação

Para efeitos penais, segundo dispõe o art. 5º, § 1º, do Código Penal, consideram-se como extensão do território nacional as embarcações e aeronaves brasileiras, de natureza pública ou a serviço do governo brasileiro onde quer que se encontrem, bem como as aeronaves e as embarcações brasileiras, mercantes ou de propriedade privada, que se achem, respectivamente, no espaço aéreo correspondente ou em alto-mar.

Passagem inocente

A Lei n. 8.617/93, em seu art. 3º, reconhece aos navios de todas as nacionalidades o direito de passagem inocente no mar territorial brasileiro, considerada esta como a passagem não prejudicial à paz, à boa ordem ou à segurança do Brasil, desde que contínua e rápida.

A lei estabelece, ainda, que a passagem inocente poderá compreender o parar e o fundear, mas apenas à medida que tais procedimentos constituam incidentes comuns de navegação ou

² Andreucci, Ricardo. *Manual de direito penal. (16th edição)*. SRV Editora LTDA, 2024.

CONHECIMENTOS ESPECÍFICOS - ÂMBITO FEDERAL

Guarda Municipal

CONSTITUIÇÃO FEDERAL BRASILEIRA DE 1988: TÍTULO I – DOS PRINCÍPIOS FUNDAMENTAIS. TÍTULO II – DOS DIREITOS E GARANTIAS FUNDAMENTAIS, DO CAPÍTULO I – DOS DIREITOS E DEVERES INDIVIDUAIS E COLETIVOS; TÍTULO III, CAPÍTULO IV – DOS MUNICÍPIOS; TÍTULO V, CAPÍTULO III, DA SEGURANÇA PÚBLICA

*Prezado (a), o tema acima supracitado, já foi abordado na matéria de Direito Constitucional.
Bons estudos!*

TÍTULO III, CAPÍTULO VII – DA ADMINISTRAÇÃO PÚBLICA; ADMINISTRAÇÃO PÚBLICA; SERVIDORES PÚBLICOS

Conceito

Administração Pública em sentido geral e objetivo, é a atividade que o Estado pratica sob regime público, para a realização dos interesses coletivos, por intermédio das pessoas jurídicas, órgãos e agentes públicos.

A Administração Pública pode ser definida em sentido amplo e estrito, além disso, é conceituada por Di Pietro (2009, p. 57), como *“a atividade concreta e imediata que o Estado desenvolve, sob regime jurídico total ou parcialmente público, para a consecução dos interesses coletivos”*.

Nos dizeres de Di Pietro (2009, p. 54), em sentido amplo, a Administração Pública é subdividida em órgãos governamentais e órgãos administrativos, o que a destaca em seu sentido subjetivo, sendo ainda subdividida pela sua função política e administrativa em sentido objetivo.

Já em sentido estrito, a Administração Pública se subdivide em órgãos, pessoas jurídicas e agentes públicos que praticam funções administrativas em sentido subjetivo, sendo subdividida também na atividade exercida por esses entes em sentido objetivo.

Em suma, temos:

SENTIDO SUBJETIVO	Sentido amplo {órgãos governamentais e órgãos administrativos}.
SENTIDO SUBJETIVO	Sentido estrito {pessoas jurídicas, órgãos e agentes públicos}.
SENTIDO OBJETIVO	Sentido amplo {função política e administrativa}.
SENTIDO OBJETIVO	Sentido estrito {atividade exercida por esses entes}.

Existem funções na Administração Pública que são exercidas pelas pessoas jurídicas, órgãos e agentes da Administração que são subdivididas em três grupos: fomento, polícia administrativa e serviço público.

Para melhor compreensão e conhecimento, detalharemos cada uma das funções. Vejamos:

a. Fomento: É a atividade administrativa incentivadora do desenvolvimento dos entes e pessoas que exercem funções de utilidade ou de interesse público.

b. Polícia administrativa: É a atividade de polícia administrativa. São os atos da Administração que limitam interesses individuais em prol do interesse coletivo.

c. Serviço público: resume-se em toda atividade que a Administração Pública executa, de forma direta ou indireta, para satisfazer os anseios e as necessidades coletivas do povo, sob o regime jurídico e com predominância pública. O serviço público também regula a atividade permanente de edição de atos normativos e concretos sobre atividades públicas e privadas, de forma implementativa de políticas de governo.

A finalidade de todas essas funções é executar as políticas de governo e desempenhar a função administrativa em favor do interesse público, dentre outros atributos essenciais ao bom andamento da Administração Pública como um todo com o incentivo das atividades privadas de interesse social, visando sempre o interesse público.

A Administração Pública também possui elementos que a compõe, são eles: as pessoas jurídicas de direito público e de direito privado por delegação, órgãos e agentes públicos que exercem a função administrativa estatal.

— **Observação importante:**

Pessoas jurídicas de direito público são entidades estatais acopladas ao **Estado**, exercendo finalidades de interesse imediato da coletividade. Em se tratando do direito público externo, possuem a personalidade jurídica de direito público cometida à diversas nações estrangeiras, como à Santa Sé, bem como a organismos internacionais como a ONU, OEA, UNESCO.(art. 42 do CC).

No direito público interno encontra-se, no âmbito da administração direta, que cuida-se da Nação brasileira: União, Estados, Distrito Federal, Territórios e Municípios (art. 41, incs. I, II e III, do CC).

No âmbito do direito público interno encontram-se, no campo da administração indireta, as autarquias e associações públicas (art. 41, inc. IV, do CC). Posto que as associações públicas, pessoas jurídicas de direito público interno dispostas no inc. IV do art. 41 do CC, pela Lei n.º 11.107/2005,7 foram sancionadas para auxiliar ao consórcio público a ser firmado entre entes públicos (União, Estados, Municípios e Distrito Federal).

Princípios da administração pública

— **Observação importante:**

Não existe hierarquia entre os princípios expressos e implícitos. Comprova tal afirmação, o fato de que os dois princípios que dão forma o **Regime Jurídico Administrativo**, são meramente implícitos.

Regime Jurídico Administrativo: é composto por todos os princípios e demais dispositivos legais que formam o Direito Administrativo. As diretrizes desse regime são lançadas por dois princípios centrais, ou supraprincípios que são a Supremacia do Interesse Público e a Indisponibilidade do Interesse Público.

Supremacia do Interesse Público	Conclama a necessidade da sobreposição dos interesses da coletividade sobre os individuais.
Indisponibilidade do Interesse Público	Sua principal função é orientar a atuação dos agentes públicos para que atuem em nome e em prol dos interesses da Administração Pública.

Ademais, tendo o agente público usufruído das prerrogativas de atuação conferidas pela supremacia do interesse público, a indisponibilidade do interesse público, com o fito de impedir que tais prerrogativas sejam utilizadas para a consecução de interesses privados, termina por colocar limitações aos agentes públicos no campo de sua atuação, como por exemplo, a necessidade de aprovação em concurso público para o provimento dos cargos públicos.

— **Princípios Expressos da Administração Pública**

Princípios da Administração Pública	
L	Legalidade
I	Impessoalidade
M	Moralidade
P	Publicidade
E	Eficiência
LIMPE	

Princípio da Legalidade

Surgido na era do Estado de Direito, o Princípio da Legalidade possui o condão de vincular toda a atuação do Poder Público, seja de forma administrativa, jurisdicional, ou legislativa. É considerado uma das principais garantias protetivas dos direitos individuais no sistema democrático, na medida em que a lei é confeccionada por intermédio dos representantes do povo e seu conteúdo passa a limitar toda a atuação estatal de forma geral.

Na seara do direito administrativo, a principal determinação advinda do Princípio da Legalidade é a de que a atividade administrativa seja exercida com observância exata dos parâmetros da lei, ou seja, a administração somente poderá agir quando estiver devidamente autorizada por lei, dentro dos limites estabelecidos por lei, vindo, por conseguinte, a seguir o procedimento que a lei exigir.

O Princípio da Legalidade, segundo a doutrina clássica, se desdobra em duas dimensões fundamentais ou subprincípios, sendo eles: o Princípio da supremacia da lei (primazia da lei ou da legalidade em sentido negativo); e o Princípio da reserva legal (ou da legalidade em sentido positivo). Vejamos:

De acordo com os contemporâneos juristas Ricardo Alexandre e João de Deus, o **princípio da supremacia da lei**, pode ser conceituado da seguinte forma:

O princípio da supremacia da lei, ou legalidade em sentido negativo, representa uma limitação à atuação da Administração, na medida em que ela não pode contrariar o disposto na lei. Trata-se de uma consequência natural da posição de superioridade que a lei ocupa no ordenamento jurídico em relação ao ato administrativo. (2.017, ALEXANDRE e DEUS, p. 103).

Entende-se, desta forma, que o princípio da supremacia da lei, ou legalidade em sentido negativo, impõe limitações ao poder de atuação da Administração, tendo em vista que esta não pode agir em desconformidade com a lei, uma vez que a lei se encontra em posição de superioridade no ordenamento jurídico em relação ao ato administrativo como um todo. Exemplo: no ato de desapropriação por utilidade pública, caso exista atuação que não atenda ao interesse público, estará presente o vício de desvio de poder ou de finalidade, que torna o ato plenamente nulo.

Em relação ao **princípio da reserva legal, ou da legalidade em sentido positivo**, infere-se que não basta que o ato administrativo simplesmente não contrarie a lei, não sendo *contra legem*, e nem mesmo de ele pode ir além da lei *praeter legem*, ou seja, o ato administrativo só pode ser praticado segundo a lei *secundum legem*. Por esta razão, denota-se que o princípio da reserva legal ou da legalidade em sentido positivo, se encontra dotado do poder de condicionar a validade do ato administrativo à prévia autorização

legal de forma geral, uma vez que no entendimento do ilustre Hely Lopes Meirelles, na administração pública não há liberdade nem vontade pessoal, pois, ao passo que na seara particular é lícito fazer tudo o que a lei não proíbe, na Administração Pública, apenas é permitido fazer o que a lei disponibiliza e autoriza.

Pondera-se que em decorrência do princípio da legalidade, não pode a Administração Pública, por mero ato administrativo, permitir a concessão por meio de seus agentes, de direitos de quaisquer espécies e nem mesmo criar obrigações ou impor vedações aos administrados, uma vez que para executar tais medidas, ela depende de lei. No entanto, de acordo com Celso Antônio Bandeira de Mello, existem algumas restrições excepcionais ao princípio da legalidade no ordenamento jurídico brasileiro, sendo elas: as medidas provisórias, o estado de defesa e o estado de sítio.

Em resumo, temos:

– **Origem:** Surgiu com o Estado de Direito e possui como objetivo, proteger os direitos individuais em face da atuação do Estado;

– **A atividade administrativa deve exercida dentro dos limites que a lei estabelecer** e seguindo o procedimento que a lei exigir, devendo ser autorizada por lei para que tenha eficácia;

– **Dimensões:** Princípio da supremacia da lei (primazia da lei ou legalidade em sentido negativo); e Princípio da reserva legal (legalidade em sentido positivo);

– **Aplicação na esfera prática** (exemplos): Necessidade de previsão legal para exigência de exame psicotécnico ou imposição de limite de idade em concurso público, ausência da possibilidade de decreto autônomo na concessão de direitos e imposição de obrigações a terceiros, subordinação de atos administrativos vinculados e atos administrativos discricionários;

– **Aplicação na esfera teórica:** Ao passo que no âmbito particular é lícito fazer tudo o que a lei não proíbe, na administração pública só é permitido fazer o que a lei devidamente autorizar;

– **Legalidade:** o ato administrativo deve estar em total conformidade com a lei e com o Direito, fato que amplia a seara do controle de legalidade;

– **Exceções existentes:** medida provisória, estado de defesa e estado de sítio.

Princípio da Impessoalidade

É o princípio por meio do qual todos os agentes públicos devem cumprir a lei de ofício de maneira impessoal, ainda que, em decorrência de suas convicções pessoais, políticas e ideológicas, considerem a norma injusta.

Esse princípio possui quatro significados diferentes. São eles: a finalidade pública, a isonomia, a imputação ao órgão ou entidade administrativa dos atos praticados pelos seus servidores e a proibição de utilização de propaganda oficial para promoção pessoal de agentes públicos.

Pondera-se que a Administração Pública não pode deixar de buscar a consecução do interesse público e nem tampouco, a conservação do patrimônio público, uma vez que tal busca possui caráter institucional, devendo ser independente dos interesses pessoais dos ocupantes dos cargos que são exercidos em conluio as atividades administrativas, ou seja, nesta acepção da impessoalidade, os fins públicos, na forma determinada em lei, seja de forma expressa ou implícita, devem ser perseguidos independentemente da pessoa que exerce a função pública.

Pelo motivo retro mencionado, boa parte da doutrina considera implicitamente inserido no princípio da impessoalidade, o princípio da finalidade, posto que se por ventura, o agente público vier a praticar o ato administrativo sem interesse público, visando tão somente satisfazer interesse privado, tal ato sofrerá desvio de finalidade, vindo, por esse motivo a ser invalidado.

É importante ressaltar também que o princípio da impessoalidade traz o foco da análise para o administrado. Assim sendo, independente da pessoa que esteja se relacionando com a administração, o tratamento deverá ser sempre de forma igual para todos. Desta maneira, a exigência de impessoalidade advém do princípio da isonomia, vindo a repercutir na exigência de licitação prévia às contratações a ser realizadas pela Administração; na vedação ao nepotismo, de acordo com o disposto na Súmula Vinculante 13 do Supremo Tribunal Federal; no respeito à ordem cronológica para pagamento dos precatórios, dentre outros fatores.

Outro ponto importante que merece destaque acerca da acepção do princípio da impessoalidade, diz respeito à imputação da atuação administrativa ao Estado, e não aos agentes públicos que a colocam em prática. Assim sendo, as realizações estatais não são imputadas ao agente público que as praticou, mas sim ao ente ou entidade em nome de quem foram produzidas tais realizações.

Por fim, merece destaque um outro ponto importante do princípio da impessoalidade que se encontra relacionado à proibição da utilização de propaganda oficial com o fito de promoção pessoal de agentes públicos. Sendo a publicidade oficial, custeada com recursos públicos, deverá possuir como único propósito o caráter educativo e informativo da população como um todo, o que, assim sendo, não se permitirá que paralelamente a estes objetivos o gestor utilize a publicidade oficial de forma direta, com o objetivo de promover a sua figura pública.

Lamentavelmente, agindo em contramão ao princípio da impessoalidade, nota-se com frequência a utilização da propaganda oficial como meio de promoção pessoal de agentes públicos, agindo como se a satisfação do interesse público não lhes fosse uma obrigação. Entretanto, em combate a tais atos, com o fulcro de restringir a promoção pessoal de agentes públicos, por intermédio de propaganda financiada exclusivamente com os cofres públicos, o art. 37, § 1.º, da Constituição Federal, em socorro à população, determina:

Art. 37. [...]

§ 1.º A publicidade dos atos, programas, obras, serviços e campanhas dos órgãos públicos deverá ter caráter educativo, informativo ou de orientação social, dela não podendo constar nomes, símbolos ou imagens que caracterizem promoção pessoal de autoridades ou servidores públicos.

Desta maneira, em respeito ao mencionado texto constitucional, ressalta-se que a propaganda anunciando a disponibilização de um recente serviço ou o primórdio de funcionamento de uma nova escola, por exemplo, é legítima, possuindo importante caráter informativo.

Em resumo, temos:

– **Finalidade:** Todos os agentes públicos devem cumprir a lei de ofício de maneira impessoal, ainda que, em decorrência de suas convicções pessoais, políticas e ideológicas, considerem a norma injusta.

– **Significados:** A finalidade pública, a isonomia, a imputação ao órgão ou entidade administrativa dos atos praticados pelos seus servidores e a proibição de utilização de propaganda oficial para promoção pessoal de agentes públicos.

– **Princípio implícito:** O princípio da finalidade, posto que se por ventura o agente público vier a praticar o ato administrativo sem interesse público, visando tão somente satisfazer interesse privado, tal ato sofrerá desvio de finalidade, vindo, por esse motivo a ser invalidado.

– **Aspecto importante:** A imputação da atuação administrativa ao Estado, e não aos agentes públicos que a colocam em prática.

– **Nota importante:** proibição da utilização de propaganda oficial com o fito de promoção pessoal de agentes públicos.

– Dispositivo de Lei combatente à violação do princípio da impessoalidade e a promoção pessoal de agentes públicos, por meio de propaganda financiada exclusivamente com os cofres públicos: Art. 37, § 1.º, da CFB/88:

§ 1.º A publicidade dos atos, programas, obras, serviços e campanhas dos órgãos públicos deverá ter caráter educativo, informativo ou de orientação social, dela não podendo constar nomes, símbolos ou imagens que caracterizem promoção pessoal de autoridades ou servidores públicos.

Princípio da Moralidade

A princípio ressalta-se que não existe um conceito legal ou constitucional de moralidade administrativa, o que ocorre na verdade, são proclamas de conceitos jurídicos indeterminados que são formatados pelo entendimento da doutrina majoritária e da jurisprudência.

Nesse diapasão, ressalta-se que o princípio da moralidade é condizente à convicção de obediência aos valores morais, aos princípios da justiça e da equidade, aos bons costumes, às normas da boa administração, à ideia de honestidade, à boa-fé, à ética e por último, à lealdade.

A doutrina denota que a moral administrativa, trata-se daquela que determina e comanda a observância a princípios éticos retirados da disciplina interna da Administração Pública.

Dentre os vários atos praticados pelos agentes públicos violadores do princípio da moralidade administrativa, é coerente citar: a prática de nepotismo; as “colas” em concursos públicos; a prática de atos de favorecimento próprio, dentre outros. Ocorre que os particulares também acabam por violar a moralidade administrativa quando, por exemplo: ajustam artimanhas em licitações; fazem “colas” em concursos públicos, dentre outros atos pertinentes.

É importante destacar que o princípio da moralidade é possuidor de existência autônoma, portanto, não se confunde com o princípio da legalidade, tendo em vista que a lei pode ser vista como imoral e a seara da moral é mais ampla do que a da lei. Assim sendo, ocorrerá ofensa ao princípio da moralidade administrativa todas as vezes que o comportamento da administração, embora esteja em concordância com a lei, vier a ofender a moral, os princípios de justiça, os bons costumes, as normas de boa administração bem como a ideia comum de honestidade.

Registra-se em poucas palavras, que a moralidade pode ser definida como requisito de validade do ato administrativo. Desta forma, a conduta imoral, à semelhança da conduta ilegal, também se encontra passível de trazer como consequência a invalidade do respectivo ato, que poderá vir a ser decretada pela própria administração por meio da autotutela, ou pelo Poder Judiciário.

Denota-se que o controle judicial da moralidade administrativa se encontra afixado no art. 5.º, LXXIII, da Constituição Federal, que dispõe sobre a ação popular nos seguintes termos:

Art. 5.º [...]

LXXIII – qualquer cidadão é parte legítima para propor ação popular que vise a anular ato lesivo ao patrimônio público ou de entidade de que o Estado participe, à moralidade administrativa, ao meio ambiente e ao patrimônio histórico e cultural, ficando o autor, salvo comprovada má-fé, isento de custas judiciais e do ônus da sucumbência.

Pontua-se na verdade, que ao atribuir competência para que agentes públicos possam praticar atos administrativos, de forma implícita, a lei exige que o uso da prerrogativa legal ocorra em consonância com a moralidade administrativa, posto que caso esse requisito não seja cumprido, virá a ensejar a nulidade do ato, sendo passível de proclamação por decisão judicial, bem como pela própria administração que editou o ato ao utilizar-se da autotutela.

Registra-se ainda que a improbidade administrativa constitui-se num tipo de imoralidade administrativa qualificada, cuja gravidade é preponderantemente enorme, tanto que veio a merecer especial tratamento constitucional e legal, que lhes estabeleceram consequências exorbitantes ante a mera pronúncia de nulidade do ato e, ainda, impondo ao agente responsável sanções de caráter pessoal de peso considerável. Uma vez reconhecida, a improbidade administrativa resultará na supressão do ato do ordenamento jurídico e na imposição ao sujeito que a praticou grandes consequências, como a perda da função pública, indisponibilidade dos bens, ressarcimento ao erário e suspensão dos direitos políticos, nos termos do art. 37, § 4.º da Constituição Federal.

Por fim, de maneira ainda mais severa, o art. 85, V, da Constituição Federal Brasileira, determina e qualifica como crime de responsabilidade os atos do Presidente da República que venham a atentar contra a probidade administrativa, uma vez que a prática de crime de responsabilidade possui como uma de suas consequências determinadas por lei, a perda do cargo, fato que demonstra de forma contundente a importância dada pelo legislador constituinte ao princípio da moralidade, posto que, na ocorrência de improbidade administrativa por agressão qualificada, pode a maior autoridade da República ser levada ao *impeachment*.

Em resumo, temos:

– **Conceito doutrinário:** Moral administrativa é aquela determinante da observância aos princípios éticos retirados da disciplina interna da administração;

– **Conteúdo do princípio:** Total observância aos princípios da justiça e da equidade, à boa-fé, às regras da boa administração, aos valores morais, aos bons costumes, à ideia comum de honestidade, à ética e por último à lealdade;

– **Observância:** Deve ser observado pelos agentes públicos e também pelos particulares que se relacionam com a Administração Pública;

– **Alguns atos que violam o princípio da moralidade administrativa** a prática de nepotismo; as “colas” em concursos públicos; a prática de atos de favorecimento próprio, dentre outros.

– **Possuidor de existência autônoma:** O princípio da moralidade não se confunde com o princípio da legalidade;

– **É requisito de validade do ato administrativo:** Assim quando a moralidade não for observada, poderá ocorrer a invalidação do ato;

– **Autotutela:** Ocorre quando a invalidação do ato administrativo imoral pode ser decretada pela própria Administração Pública ou pelo Poder Judiciário;