

EMBRAPA

350 QUESTÕES GABARITADAS

Técnico e Assistente
- Conhecimentos Gerais



CÓD: SL-118DZ-24
7908433267782

Questões Gabaritadas:

1. Língua Portuguesa	5
2. Matemática	31
3. Ética E Legislação	45
4. Plano Diretor Da Embrapa	51
5. Língua Portuguesa (Assistente)	57
6. Matemática (Assistente)	83
7. Ética (Assistente).....	99

LÍNGUA PORTUGUESA

1. CEBRASPE (CESPE) - 2023

Texto 2A2-III

Justiça é justiça social. É atualização dos princípios condutores, emergindo nas lutas sociais, para levar à criação de uma sociedade em que cessem a exploração e a **opressão do homem** pelo homem. O direito não é mais, nem menos, do que a expressão daqueles princípios supremos, como modelo avançado de legítima organização social da liberdade. Mas até a injustiça como também o antidireito (isto é, a constituição de normas ilegítimas e sua imposição em sociedades mal organizadas) fazem parte do processo, pois nem a sociedade justa, nem a justiça corretamente vista, nem o direito mesmo, o legítimo, nascem de um berço metafísico ou são **presente generoso dos deuses**: eles brotam nas oposições, no conflito, no caminho penoso do progresso, com avanços e recuos.

Direito é processo, dentro do processo histórico. Não é uma coisa feita, perfeita e acabada. É aquele vir a ser que se enriquece nos movimentos de libertação das classes e dos grupos ascendentes e que define nas explorações e opressões que o contradizem, mas de cujas próprias contradições brotarão as novas conquistas.

Roberto Lyra Filho. O que é direito. São Paulo: Brasiliense, 2003, p. 86 (com adaptações)

Acerca de aspectos gramaticais do texto 2A2-III, julgue o item subsequente.

Em “opressão do homem” e “presente generoso dos deuses”, a substituição das locuções adjetivas “do homem” e “dos deuses” pelos adjetivos **humana e divino**, respectivamente, manteria a correção gramatical e as relações coesivas do texto original.

- () CERTO
() ERRADO

2. CEBRASPE (CESPE) - 2024

Texto V

Quando os jornais anunciaram para o dia 1.º deste mês uma parede de açougueiros, a sensação que tive foi muito diversa da de todos os meus concidadãos. Vós ficastes aterrados; eu agradei o acontecimento ao céu. Boa ocasião para converter esta cidade ao vegetarianismo.

Não sei se sabem que eu era carnívoro por educação e vegetariano por princípio. Criaram-me a carne, mais carne, ainda carne, sempre carne. Quando cheguei ao uso da razão e organizei o meu código de princípios, incluí nele o vegetarianismo; mas era tarde para a execução. Fiquei carnívoro. Era a sorte humana; foi a minha. Não importa, o homem é carnívoro.

Deus, ao contrário, é vegetariano. Para mim, a questão do paraíso terrestre explica-se clara e singelamente pelo vegetarianismo. Deus criou o homem para os vegetais, e os vegetais para o homem.

Enfim, chegou o dia 1.º de março; quase todos os açougues amanheceram sem carne. Chamei a família; com um discurso mostrei-lhe que a superioridade do vegetal sobre o animal era tão grande, que devíamos aproveitar a ocasião e adotar o são e fecundo princípio vegetariano. Ervas, ervas santas, puras, em que não há sangue; todas as variedades das plantas, que não berram nem esperneiam, quando lhes tiram a vida. Convenci a todos; não tivemos almoço nem jantar, mas dois banquetes. Nos outros dias a mesma cousa.

O vegetarianismo é pai dos simples. Os vegetarianos não se batem; têm horror ao sangue. Eu não me dou por apóstolo único desta grande doutrina. Creio até que os temos aqui, anteriores a mim, e — singular aproximação! — no próprio conselho municipal. Só assim explico a nota jovial que entra em alguns debates sobre assuntos graves e gravíssimos.

Machado de Assis. Carnívoros e vegetarianos. In: A Semana, 1892 (com adaptações).

Considerando as ideias e os aspectos linguísticos do texto V, julgue (C ou E) o item subsequente.

Da leitura do segundo parágrafo conclui-se, consideradas a estrutura narrativa da crônica e a sequência temporal empregada no primeiro período desse parágrafo, que a oração “eu era carnívoro”, apesar da flexão verbal no pretérito imperfeito do indicativo, pode ser interpretada como correspondente ao presente do indicativo.

- () CERTO
() ERRADO

3. CEBRASPE (CESPE) - 2023

Texto 15A2-I

Em uma linha de estudos, um dos fatores apontados frequentemente como possível solução para a diminuição da demanda nos tribunais diz respeito aos mecanismos de resolução alternativa de conflitos. O relatório **Fazendo com que a justiça conte: medindo e aprimorando o desempenho do Judiciário no Brasil**, produzido pelo Banco Mundial, já apontava em 2004 a maior difusão do instituto da conciliação como uma possível solução para a excessiva sobrecarga de processos na justiça estadual. Segundo o relatório, tal medida poderia ser um importante mecanismo de diminuição das demandas hoje paralisadas no Poder Judiciário estadual.

Ribeiro (2008), em análise acerca do acesso ao sistema judiciário no Brasil, destaca o papel do Conselho Nacional de Justiça (CNJ) como órgão encarregado de desenvolver ações que visem à redução da morosidade processual e à simplificação dos procedimentos judiciais. A autora destaca dentre os projetos desenvolvidos pelo CNJ a ênfase nos procedimentos alternativos de justiça, entre os quais figura o instituto da conciliação.

Em mesmo sentido, Veronese (2007) realizou análise da evolução de experiências alternativas de resolução de conflitos, descrevendo os projetos e as questões políticas implicadas nesse fenômeno. Segundo o autor, apesar do consenso de que o Brasil se insere em um contexto de tradição jurídica formalista, ocorre atualmente um movimento descrito como “permeabilidade às novas referências institucionais para a solução dos conflitos e ao discurso de intervenção social” (2007, p. 19), agenda que, segundo Veronese, vem-se desenvolvendo de modo célere no Brasil. Um exemplo citado por ele diz respeito à realização do Dia Nacional da Conciliação, evento promovido pelo CNJ com o intuito de difundir nos tribunais a cultura da realização de acordos entre os litigantes com vistas a extinguir demandas judiciais.

Renato Máximo Sátiro e Marcos de Moraes Sousa
Determinantes quantitativos do desempenho judicial: fatores associados à produtividade dos tribunais de justiça. In: Revista Direito GV, v. 7, n.º 1, 2021, p. 8-9 (com adaptações)

Acerca do emprego das formas verbais no **texto 15A2-I**, julgue o próximo item.

No título do relatório mencionado no primeiro parágrafo, o emprego do subjuntivo em “**conte**” justifica-se pela subordinação dessa oração a uma construção causativa.

- () CERTO
() ERRADO

4. CEBRASPE (CESPE) - 2023

Texto CB1A1

Muitas regiões do mundo, inclusive o Brasil, estão vivendo o chamado “paradoxo verde”, expressão cunhada pelo economista alemão Hans-Werner Sinn (2008) para se referir a como políticas climáticas mais restritivas podem exercer pressão crescente sobre os preços de energia e ter efeitos indesejáveis, como incentivar a antecipação da extração e produção de combustíveis fósseis, acelerando, portanto, as mudanças climáticas. Um aspecto crucial é a necessidade de acordos internacionais que mantenham de maneira eficaz e justa grandes quantidades remanescentes de combustíveis fósseis no solo. O estudo recente de Welsby, publicado na revista **Nature** em 2021, mostra que a produção existente de carvão, petróleo e gás deve ser descontinuada. Mesmo quando governos não controlam diretamente a produção, suas leis, políticas e acordos podem definir, em grande medida, quanto é extraído e produzido. O BOGA (Beyond *Oil and Gas* Alliance) é um exemplo recente de acordo internacional que pode redefinir o futuro do setor de petróleo e gás (O&G – *oil and gas*).

Emissões evitadas hoje tornam menos arriscada a necessidade de medidas drásticas, ainda não suficientemente desenvolvidas, como projetos de captura, utilização e armazenamento de carbono (CCUS) e de tecnologias de emissões negativas (NET), comumente citados em anúncios de empresas do setor de O&G. Ademais, quanto mais cedo sofreremos os impactos das mudanças climáticas, mais cedo e por mais tempo teremos impactos físicos que levam a danos sociais e econômicos. Nesse sentido, emissões evitadas hoje valem mais do que emissões evitadas no futuro; mais do que metas de emissão zero em 2050, são necessárias ações imediatas nos próximos anos, para reduzir rapidamente as emissões de gases do efeito estufa. No futuro, grandes nomes da indústria de O&G podem ser conhecidos como aqueles que negligenciaram a ciência e não enfrentaram o desafio da emergência climática quando ainda tinham tempo. Por outro lado, podem aproveitar a já estreita janela de oportunidade para liderar uma nova economia cada vez mais eficiente, interconectada e limpa.

B. S. L. Cunha et al. O passado, o presente e o futuro da indústria de O&G frente à crise climática. In: Ensaio Energético, nov. 2021 (com adaptações)

Acerca do emprego dos tempos e modos verbais no **texto CB1A1**, julgue o item seguinte.

No penúltimo período do último parágrafo, a referência temporal da forma verbal “tinham” coincide com o momento em que o texto foi escrito.

- () CERTO
() ERRADO

5. CEBRASPE (CESPE) - 2023**Texto 8A1-I**

O Brasil é um dos países com maior proporção de alunos matriculados em cursos de formação de professores, mas com um dos mais baixos índices de interesse na profissão. Para especialistas, isso mostra que a docência se torna opção pela facilidade em ingressar no ensino superior, pelas baixas mensalidades e pela alternativa de cursos a distância — não pela vocação.

Estudos internacionais mostram que um bom professor é um dos fatores que mais influenciam na aprendizagem. Os dados são de pesquisa feita pelo Banco Interamericano de Desenvolvimento (BID), que traçou o perfil de quem estuda para ser professor na América Latina e no Caribe. Enquanto, no Brasil, 20% dos universitários estão em cursos como licenciatura e pedagogia, na América Latina são 10% e, em países desenvolvidos, 8%.

Em compensação, só 5% dos jovens brasileiros dizem querer ser professores quando estão no ensino médio. E, apesar da grande quantidade de alunos matriculada em cursos de licenciatura e pedagogia no Brasil, faltam docentes para lecionar disciplinas específicas em áreas de ciências exatas e da natureza.

Na Coreia do Sul, por exemplo, 21% se interessam pela profissão e só 7% ingressam, de fato, na universidade, porque há muita concorrência e maior seleção. No Chile e no México, os dois índices são mais próximos: cerca de 7% se interessam pelo magistério e menos de 15% cursam pedagogia ou licenciatura.

“Muitos alunos concluintes do ensino médio entram em programas de formação de professores para conseguir um título”, diz o economista chefe da divisão de educação no BID, Gregory Elacqua. Ele afirma que isso não é bom para a educação.

“A gente atrai as pessoas mais vulneráveis e que lá na frente vão enfrentar o desafio de educar crianças vulneráveis também”, diz a diretora de políticas públicas do Instituto Península, que atua na área de formação de professores, Mariana Breim. “Se é este público que está procurando a docência, temos de abraçá-lo e fazê-lo se apaixonar por ela”, completa. Os dados mostram que 71% dos estudantes de pedagogia e licenciatura no Brasil são mulheres, índice semelhante ao verificado em outros países latinos.

Internet: <noticias.uol.com.br> (com adaptações)

Julgue o item seguinte, relativo à classificação gramatical de palavras, à pontuação e à sintaxe de concordância e regência no **texto 8A1-I**.

A palavra “muita” (primeiro período do quarto parágrafo), que expressa intensidade, pertence à classe gramatical dos advérbios.

() CERTO

() ERRADO

6. CEBRASPE (CESPE) - 2021**Texto CG1A1-I**

Uma forte tendência na moderna medicina americana é buscar, na prática médica milenar oriental, explicações para paradigmas existentes no século em que vivemos. Essa medicina entende que o bem-estar mental e o espiritual fazem parte da saúde. Existe uma preocupação especial, nesta prática, com o funcionamento normal do organismo.

Esse conceito novo de atuar na preservação da qualidade de vida do paciente vem sendo denominado como medicina de gerenciamento do envelhecimento. O fundamento desta área da medicina baseia-se na ideia de que o paciente pode envelhecer com doenças ou com saúde. Com o avanço da tecnologia e das pesquisas, muitos estudos já consolidaram o que então era apenas uma hipótese: que o corpo humano foi desenvolvido para não adoecer e que, quando há uma falha, ocasionando alguma doença, isso ocorre por motivos que podem, sim, ser evitados. Talvez o que mais tenha corroborado essa afirmação tenha sido a descoberta do radical livre, em 1900.

Em 50 anos, se conheceu toda a sua química. Em 1954, pela primeira vez, essas substâncias reativas e tóxicas foram relacionadas a uma doença inexorável, o envelhecimento. O radical livre é um elemento gerado no organismo desde o momento da concepção, e sua produção é contínua, durante toda a nossa existência. Até certa idade, o organismo consegue neutralizar esses elementos, mas chega uma fase em que sua produção excede a sua degradação e sobrepõe a dos mecanismos de defesa naturais (antioxidantes). Ocorre, então, o início das alterações estruturais que culminam na lesão celular. Doenças relacionadas com o envelhecimento estão intimamente associadas com o aumento de radicais livres.

A medicina do gerenciamento do envelhecimento preocupa-se em conceituar e promover a saúde de forma diferente. Em vez de aguardar passivamente pelo dano ou pelas doenças, ela atua na vida das pessoas de forma preventiva e preditiva, muito antes que as patologias se manifestem. A proposta consiste em ajustar todos os parâmetros biológicos, metabólicos e hormonais aos mesmos níveis encontrados em um indivíduo de aproximadamente

30 anos – fase em que todos nós atingimos o apogeu de nossa performance e idade a partir da qual começamos a envelhecer.

Internet: <revistainterativa.org> (com adaptações)

Julgue o item subsequente, considerando as ideias, os sentidos e os aspectos linguísticos do **texto CG1A1-I**.

A omissão da preposição “em”, no trecho “explicações para paradigmas existentes no século em que vivemos” (primeiro período do primeiro parágrafo), prejudicaria a correção gramatical e o sentido original do texto.

- () CERTO
() ERRADO

7. CEBRASPE (CESPE) - 2022

Texto CB1A1

Cresce, no mundo todo, o número de pessoas que demandam serviços de cuidado. De acordo com o último relatório da Organização Internacional do Trabalho (OIT), esse universo deverá ser de 2,3 bilhões de pessoas em 2030 — há cinco anos, eram 2,1 bilhões. O envelhecimento da população e as novas configurações familiares, com mulheres mais presentes no mercado de trabalho e menos disponíveis para assumir encargos com parentes sem autonomia, têm levado os países a repensar seus sistemas de atenção a populações vulneráveis. Partindo desse panorama, as sociólogas Nadya Guimarães, da Universidade de São Paulo (USP), e Helena Hirata, do Centro de Pesquisas Sociológicas e Políticas de Paris, na França, identificaram, em estudo, o surgimento, nos últimos vinte anos, de arranjos que visam amparar indivíduos com distintos níveis de dependência, como crianças, idosos e pessoas com deficiência. Enquanto, em algumas nações, o papel do Estado é preponderante, em outras, a atuação de instituições privadas se sobressai. Na América Latina, o protagonismo das famílias representa o aspecto mais marcante.

Conforme definição da OIT, o trabalho de cuidado, que pode ou não ser remunerado, envolve dois tipos de atividades: as diretas, como alimentar um bebê ou cuidar de um doente, e as indiretas, como cozinhar ou limpar. “É um trabalho que tem uma forte dimensão emocional, se desenvolve na intimidade e, com frequência, envolve a manipulação do corpo do outro”, diz Guimarães. Ela relata que o conceito de cuidado surgiu como categoria relevante para as ciências sociais há cerca de trinta anos e, desde então, tem sido crescente a sua presença em linhas de investigação em áreas como economia, antropologia, psicologia e filosofia política. “Com isso, a discussão sobre essa concepção ganhou corpo. Os estudos iniciais do cuidado limitavam-se à ideia de que ele era uma necessidade nas situações de dependência, mas tal entendimento se

ampliou. Hoje, ele é visto como um trabalho fundamental para assegurar o bem-estar de todos, na medida em que qualquer pessoa pode se fragilizar e se tornar dependente em algum momento da vida”, explica a socióloga. Os avanços da pesquisa levaram à constatação de que a oferta de cuidados é distribuída de forma desigual na sociedade, recai, de forma mais intensa, sobre as mulheres.

Ao refletir sobre esse desequilíbrio, a socióloga Heidi Gottfried, da Universidade Estadual Wayne, nos Estados Unidos da América, explica que persiste, nas sociedades, a noção arraigada de que o trabalho de cuidado seria uma manifestação de amor e, por essa razão, deveria ser prestado gratuitamente. Conforme Gottfried, a ideia decorre, entre outros aspectos, de construção cultural a respeito da maternidade e de que cuidar seria um talento feminino.

Por outro lado, Guimarães lembra que, a partir de 1970, as mulheres aumentaram sua participação no mercado de trabalho brasileiro. Em cinco décadas, a presença feminina saltou de 18% para 50%, segundo dados do Instituto Brasileiro de Geografia e Estatística. “Consideradas provedoras naturais dos serviços de cuidado, as mulheres passaram a trabalhar mais intensamente fora de casa. Esse fato, aliado ao envelhecimento da população, gerou o que tem sido analisado como uma crise no provimento de cuidados que, em países do hemisfério norte, tem se resolvido com uma mercantilização desses serviços, além de uma maior atuação do Estado, por meio da criação de instituições públicas de acolhimento, expansão de políticas de financiamento, formação e regulação do trabalho de cuidadores”, conta a socióloga.

Na América Latina, entretanto, o fornecimento de cuidados é tradicionalmente feito pelas famílias, nas quais mulheres desempenham gratuitamente papel central como cuidadoras de crianças, idosos e pessoas com deficiência. Para a minoria que pode pagar, o mercado oferece serviços de cuidado que compensam a escassa presença do Estado.

Christina Queiroz. Revista Pesquisa FAPESP. Ed. 299, jan./ 2021. Internet: <https://revistapesquisa.fapesp.br/economia-do-cuidado> (com adaptações)

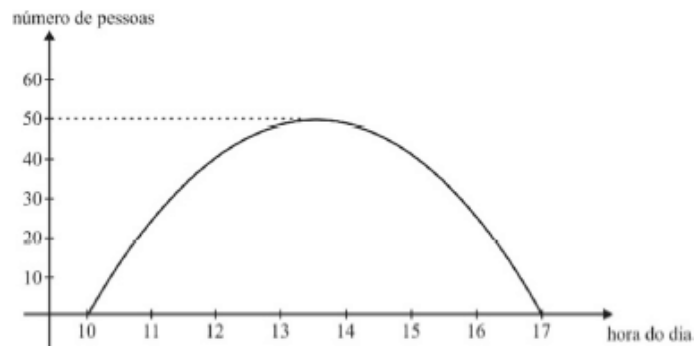
Acerca de aspectos semânticos e sintáticos do texto CB1A1, julgue o item que se segue.

Seria preservada a coerência das ideias do texto se, no segundo parágrafo, a expressão “na medida em que” fosse substituída pelo vocábulo **pois**.

- () CERTO
() ERRADO

MATEMÁTICA

1. CEBRASPE (CESPE) - 2024



No gráfico precedente, é mostrada a frequência diária do número de pessoas que comparecem, na maior parte dos dias da semana, a uma secretaria de atendimento ao público, onde uma equipe de cinco servidores digitaliza 3.500 páginas de documentos em 7 horas de trabalho.

A partir dessas informações, julgue o item seguinte.

Se, em determinado dia, a distribuição de pessoas, a cada instante entre 10 h e 17 h, não for dada pelo gráfico apresentado e se a quantidade total de pessoas que comparecerem à secretaria nesse dia for inferior à quantidade média diária de comparecimento, então o número de pessoas que estarão presentes na secretaria para atendimento nesse determinado dia será, em todos os instantes, inferior a 50.

- () CERTO
() ERRADO

2. CEBRASPE (CESPE) - 2022

Uma universidade está fazendo um estudo para verificar a distribuição dos tempos que os alunos do curso de mestrado levam até a defesa da dissertação. Os dados a seguir mostram a função de probabilidade desses tempos, em meses.

tempo de defesa (meses)	probabilidade
12	0,01
15	0,02
18	0,04
20	0,10
22	0,22
24	0,31
25	0,18
26	0,04
28	0,03
30	0,05

Considerando essas informações, julgue o item subsequente.

Os valores da probabilidade de um aluno defender a dissertação em 13, 14, 16, 19, 21, 23, 27 ou 29 meses, somados, é igual à probabilidade de um aluno defender a dissertação em exatamente 31 meses.

- () CERTO
() ERRADO

3. CEBRASPE (CESPE) - 2022

A seguir, são apresentadas informações obtidas a partir de uma pesquisa realizada com 1.000 pessoas.

- 480 possuem plano de previdência privada;
- 650 possuem aplicações em outros tipos de produtos financeiros;
- 320 não possuem aplicação em nenhum produto financeiro.

Com base nessa situação hipotética, julgue o item seguinte.

Se uma pessoa escolhida ao acaso entre as que participaram da pesquisa possui plano de previdência privada, então a probabilidade de ela possuir também aplicação em outros produtos financeiros é superior a 90%.

- () CERTO
() ERRADO

4. CEBRASPE (CESPE) - 2022

As festas juninas são festas tradicionais que ocorrem em todo o país e possuem, além de muita comida e dança, brincadeiras e competições. Por isso, são ambientes excelentes para problemas de contagem e probabilidade e para estudos de fenômenos aleatórios. Com relação a esse tema, julgue o item que se segue.

Situação hipotética: Em uma brincadeira de determinada festa junina, os jogadores devem tirar de uma urna duas bolas em sequência e sem reposição. A urna contém 10 bolas, numeradas de 1 a 10. Para ganhar o jogo, os participantes da brincadeira devem tirar duas bolas cujos números mostrados possuam diferença, em módulo, igual a 1. **Assertiva:** Nessa situação, a probabilidade de ganhar o jogo é de 20%.

- () CERTO
() ERRADO

5. CEBRASPE (CESPE) - 2022

Em um desmatamento clandestino, foram apreendidas 20 toras de madeira, todas com 2 metros de comprimento e formato aproximadamente cilíndrico, listadas a seguir:

- 10 toras com 60 cm de diâmetro;
- 4 toras com 80 cm de diâmetro;
- 4 toras com 100 cm de diâmetro;
- 2 toras com 120 cm de diâmetro.

Considerando essas informações e assumindo 3,14 como o valor de π , julgue o item subsequente.

Se duas toras de madeira forem aleatoriamente separadas e guardadas como prova do crime, então a probabilidade de essas duas toras terem 60 cm de diâmetro é inferior a 1/4.

- () CERTO
() ERRADO

6. CEBRASPE (CESPE) - 2021

Cada um do próximo item apresenta uma situação hipotética a ser julgada, acerca de problemas matemáticos envolvendo situações em uma escola.

No primeiro andar de uma escola, todas as 10 salas de aula possuem as portas do mesmo lado e em sequência. Três alunos distraídos, mexendo em seus celulares, estão indo em direção a suas respectivas salas de aula, porém, como estão distraídos, eles podem entrar em qualquer uma das salas, de forma independente. Nessa situação hipotética, a probabilidade de os três alunos entrarem exatamente na mesma sala é de 1%.

- () CERTO
() ERRADO

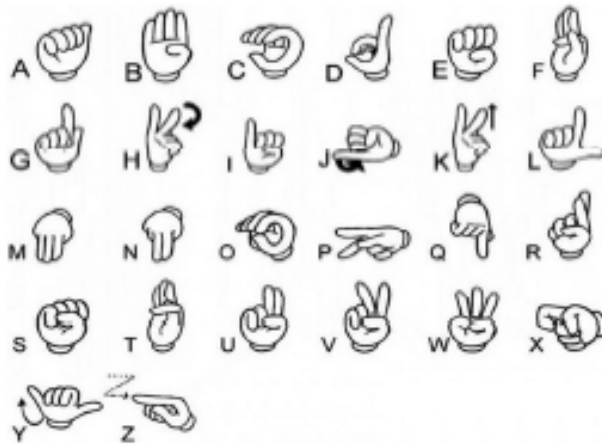
7. CEBRASPE (CESPE) - 2024

Token, em inglês, significa ficha ou símbolo. Na área da tecnologia, o nome se refere a um dispositivo eletrônico ou sistema gerador de senhas bastante utilizado por bancos, os chamados códigos token. Considerando que um código token seja formado por seis dígitos escolhidos aleatoriamente entre os algarismos de 0 a 9 e que, nesse código, seja permitida a repetição de algarismos, julgue o item a seguir.

A probabilidade de um código token ser formado por, pelo menos, dois dígitos repetidos é superior a 80%.

- () CERTO
() ERRADO

8. CEBRASPE (CESPE) - 2023



Acima, são apresentados os símbolos visuais realizados com as mãos para expressar as letras do alfabeto na língua brasileira de sinais (LIBRAS). Considerando que um estudante, ao se comunicar nessa linguagem, sempre confunde os símbolos que expressam as letras H, K, R, U e V, julgue o próximo item.

Caso o estudante queira expressar a sequência HRK e, considerando que ele fará com a mão três símbolos diferentes entre os cinco supracitados, a probabilidade de ele acertar a sequência será de $\frac{1}{15}$.

- CERTO
- ERRADO

9. CEBRASPE (CESPE) - 2024

Considere que, no decorrer de um ano, haja uma inflação i , tal que o poder de compra de uma nota de 100 reais (não aplicados, isto é, sujeitos à depreciação da inflação) caia, nesse período, para $\frac{100}{(1+i)}$. Considere, ainda, que, se os 100 reais forem aplicados, nesse período, em uma aplicação com rendimento nominal r , então seu poder de compra será de $100 \times \frac{(1+r)}{(1+i)}$. Com base nessas considerações, julgue o item seguinte.

- Se i e r forem números inteiros, então o poder de compra também será um número inteiro.
- CERTO
 - ERRADO

10. CEBRASPE (CESPE) - 2024

Julgue o item seguinte, relacionado aos números reais.

- A dízima periódica $2,555\dots$ é inferior a $\frac{70}{30}$.
- CERTO
 - ERRADO

11. CEBRASPE (CESPE) - 2024

Julgue o item seguinte, relacionado aos números reais.

- $1,4 + \frac{13}{5} < 4,3$.
- CERTO
 - ERRADO

12. CEBRASPE (CESPE) - 2023

Um auditor do TCDF recebeu 20 processos para serem analisados, entre os quais 8 estão relacionados à área de saúde, 7 estão relacionados à área de infraestrutura e 5 estão relacionados à área de educação. Esse auditor decidiu que cada processo será analisado separadamente em exatamente uma semana e distribuiu, de maneira aleatória, todos os 20 processos em um cronograma de 20 semanas.

A partir dessa situação hipotética, julgue o item seguinte.

O número de maneiras de se organizar esse cronograma de tal forma que processos da área de educação estejam designados para a quinta e a décima semanas e que dois processos da área de infraestrutura estejam designados para as últimas duas semanas é superior a $2^2 \times 2^2 \times 17!$.

- () CERTO
() ERRADO

13. CEBRASPE (CESPE) - 2023

Jacira comprou 15 novos livros: 5 são de suspense, 4 são de ficção científica, 3 são biografias e 3 são de poesia. Todos os livros possuem o mesmo número de páginas e as mesmas medidas (espessura de 1,3 cm e altura de 23,4 cm). Ela irá guardar esses livros em uma prateleira no formato de um triângulo retângulo cuja hipotenusa forma um ângulo de 60° com a base do triângulo. Os novos livros serão dispostos verticalmente, um ao lado do outro.

Um dos livros comprados foi escolhido por apresentar em sua história o quadrado mágico incompleto mostrado a seguir, que corresponde a uma matriz $A = (a_{ij})_{4 \times 4}$ preenchida com números naturais diferentes, que não se repetem e que variam de 1 a 16, de forma que a soma dos elementos das linhas, colunas ou diagonais deve ser sempre igual a 34.

		1	
5			12
14	2		
11		10	6

Com base nessa situação hipotética e nos dados nela apresentados, julgue o item a seguir.

Há $5! \cdot (4!)^2 \cdot (3!)^2$ formas de Jacira organizar os novos livros na prateleira de maneira que livros do mesmo gênero fiquem sempre juntos.

- () CERTO
() ERRADO

14. CEBRASPE (CESPE) - 2021

Um agente, com o objetivo de mensurar o risco de propagação da covid-19 em uma investigação na qual averiguava um possível descumprimento do artigo 268 do Código Penal, que define como crime de infração de medida sanitária “infringir determinação do poder público, destinada a impedir introdução ou propagação de doença contagiosa”, obteve de uma testemunha as informações a seguir.

- Houve, no local investigado, uma festa, com aglomeração de moças e rapazes; não havia álcool em gel e ninguém estava usando máscaras.
- Cada rapaz cumprimentou exatamente uma vez a todos os outros rapazes com apertos de mão.
- Cada moça cumprimentou exatamente uma vez a todos os outros presentes com um aceno.

Considerando que são verdadeiras as informações prestadas pela testemunha da situação hipotética precedente, julgue o item a seguir. O número total de cumprimentos ocorridos na festa — acenos e apertos de mão — é proporcional ao número de pessoas presentes.

- () CERTO
() ERRADO

ÉTICA E LEGISLAÇÃO

1. (2024)

Com base na Lei Geral de Proteção de Dados Pessoais (LGPD), julgue o item subsequente.

Submete-se à LGPD o tratamento de dados pessoais realizado exclusivamente com a finalidade de promover atividades de investigação e de repressão de infrações penais.

CERTO

ERRADO

2. (2024)

Julgue o item a seguir com base na Lei n.º 13.709/2018 (Lei Geral de Proteção de Dados Pessoais — LGPD) e na Lei n.º 14.129/2021, que dispõe sobre o governo digital.

Dados pessoais acerca de convicção religiosa ou opinião política têm proteção absoluta na LGPD e seu tratamento somente poderá ocorrer mediante consentimento expresso do respectivo titular, para finalidade específica.

CERTO

ERRADO

3. (2018)

Com base na Lei n.º 13.709/2018 (Lei Geral de Proteção de Dados Pessoais – LGPD) e no entendimento jurisprudencial do Supremo Tribunal Federal (STF), julgue o item a seguir.

Segundo a jurisprudência do STF, o compartilhamento de dados pessoais entre órgãos e entidades da administração pública deve se limitar ao mínimo necessário para o atendimento da finalidade informada.

CERTO

ERRADO

4. (2018)

Com base na Lei n.º 13.709/2018 (Lei Geral de Proteção de Dados Pessoais – LGPD) e no entendimento jurisprudencial do Supremo Tribunal Federal (STF), julgue o item a seguir.

A LGPD aplica-se a qualquer operação de tratamento de dados pessoais realizada no território nacional, independentemente do país onde aqueles dados estejam localizados, contemplando, inclusive, as situações de uso para fins exclusivos de segurança pública, segurança do Estado e defesa nacional.

CERTO

ERRADO

5. (2018)

Com base na Lei n.º 13.709/2018 (Lei Geral de Proteção de Dados Pessoais – LGPD), julgue o item a seguir.

Segundo a LGPD, o tratamento de dados pessoais deve observar, entre outros, o princípio da finalidade, segundo o qual deve ser atestada a compatibilidade do tratamento com as finalidades informadas ao titular, de acordo com o contexto do tratamento.

CERTO

ERRADO

6. (2018)

Com base na Lei Geral de Proteção de Dados, julgue o item a seguir.

No caso de haver tratamento de dados pessoais, coletados no território nacional, realizado por pessoa natural para fins exclusivamente particulares e não econômicos, a Lei n.º 13.709/2018 deve ser aplicada

CERTO

ERRADO

7. (2018)

Com base na Lei Geral de Proteção de Dados Pessoais (LGPD), julgue o item a seguir.

A LGPD indica princípios de boa-fé que devem ser levados em consideração no tratamento de dados pessoais, como a transparência, que garante ao titular consulta facilitada e gratuita da integralidade dos seus dados pessoais.

- CERTO
 ERRADO

8. (2018)

Com base no disposto na Lei Geral de Proteção de Dados (LGPD), julgue o seguinte item.

O encarregado é a pessoa natural ou jurídica, de direito público ou privado, que realiza o tratamento de dados pessoais em nome do controlador.

- CERTO
 ERRADO

9. (2023)

Julgue o item a seguir, relativo às disposições da Lei Geral de Proteção de Dados (LGPD).

Para combater a criminalidade, o Ministério da Justiça poderá utilizar lista com dados pessoais levantada por qualquer pessoa de direito privado.

- CERTO
 ERRADO

10. (2023)

Julgue o item a seguir, relativo às disposições da Lei Geral de Proteção de Dados (LGPD).

O tríplice apoio para proteção de dados inclui o direito fundamental de liberdade, o direito de privacidade e o livre desenvolvimento da pessoa natural.

- CERTO
 ERRADO

11. (2022)

A respeito da Lei Geral de Proteção de Dados Pessoais (LGPD), julgue o item a seguir.

Essa lei não se aplica ao tratamento de dados pessoais realizados para fins exclusivos de segurança pública.

- CERTO
 ERRADO

12. (2018)

Considerando o disposto na Lei Geral de Proteção de Dados Pessoais (LGPD), julgue o item que se segue.

A totalidade dos dados pessoais contidos em banco de dados constituído com a finalidade exclusiva de garantia da segurança pública não poderá ser tratada por pessoa de direito privado, ainda que esta possua capital integralmente constituído pelo poder público.

- CERTO
 ERRADO

13. (2018)

Tendo como referência o disposto na Lei n.º 13.709/2018 (Lei Geral de Proteção de Dados Pessoais — LGPD), julgue o seguinte item.

Nos termos da LGPD, banco de dados é todo conjunto não estruturado de dados pessoais estabelecido em um ou em vários locais, em suporte eletrônico ou físico.

- CERTO
 ERRADO

14. (2021)

Com base na Lei n.º 13.709/2018 — Lei Geral de Proteção de Dados Pessoais (LGPD) —, julgue o item a seguir.

Consentimento é a manifestação do titular — pessoa natural ou jurídica — sobre o tratamento de seus dados para uma finalidade específica.

- CERTO
 ERRADO

15. (2021)

Acerca de privacidade e proteção de dados pessoais, julgue o item a seguir.

Para fins de aplicação da LGPD, dado pessoal é o que permite identificar ou tornar identificável, de forma inequívoca, um indivíduo.

- CERTO
 ERRADO

16. (2018)

Considerando a legislação acerca de privacidade e proteção de dados, julgue o item a seguir.

É permitido o tratamento de dados pessoais durante estudos realizados por órgãos de pesquisas, sendo obrigatória a anonimização desses dados.

- CERTO
 ERRADO

17. (2023)

Com base na Lei n.º 13.709/2018 (Lei Geral de Proteção de Dados Pessoais — LGPD) e suas atualizações, na Lei n.º 12.527/2011 (Lei de Acesso à Informação) e na Lei n.º 14.129/2021, julgue o item subsequente.

Se um consumidor expressamente consentir que uma empresa privada faça tratamento de seus dados pessoais e, posteriormente, solicitar a eliminação desses dados, a referida empresa estará desobrigada de eliminar esses dados, em qualquer hipótese, tendo em vista o consentimento inicial.

- () CERTO
() ERRADO

18. (2022)

À luz da Lei Geral de Proteção de Dados Pessoais (LGPD), julgue o próximo item.

O tratamento de dados pessoais somente poderá ser realizado mediante o fornecimento de consentimento por seu titular, mesmo que este os tenha tornado manifestamente públicos.

- () CERTO
() ERRADO

19. (2024)

Com base na Lei Geral de Proteção de Dados Pessoais (LGPD), julgue o próximo item.

Nos casos em que for indispensável a proteção da vida ou da incolumidade física do titular, desobriga-se o fornecimento de consentimento de acesso a dados sensíveis desse titular.

- () CERTO
() ERRADO

20. (2024)

Com base no disposto no Código de Ética Profissional do servidor público civil do Poder Executivo federal e na Lei Geral de Proteção de Dados Pessoais (LGPD), julgue o item a seguir.

Nos termos da LGPD, dados pessoais sensíveis, como os relativos à saúde e à vida sexual do titular, podem ser tratados para fins sanitários.

- () CERTO
() ERRADO

21. (2024)

Com base na Lei Geral de Proteção de Dados Pessoais (LGPD), julgue o item subsequente.

Para o processamento de dados pessoais de crianças e adolescentes, é necessário o consentimento de ambos os pais ou, na falta deles, do responsável legal.

- () CERTO
() ERRADO

22. (2022)

Com base na Lei Geral de Proteção de Dados Pessoais (LGPD), julgue o item que se segue.

Na hipótese de tratamento de dados pessoais de crianças, a legislação de regência exige que ambos os pais deem o consentimento específico e em destaque, dada a ampla proteção das crianças no ordenamento pátrio.

- () CERTO
() ERRADO

23. (2021)

Acerca do sigilo bancário, da proteção de dados pessoais e marco civil da Internet, julgue o item a seguir.

É vedado ao poder público transferir a entidades privadas dados pessoais constantes na base de dados a que ele tenha acesso, inclusive na hipótese de visar exclusivamente a prevenção de fraudes e irregularidades.

- () CERTO
() ERRADO

24. (2022)

A respeito do acesso a informação, da proteção de dados e do acesso público aos dados e às informações existentes nos órgãos e nas entidades integrantes do Sistema Nacional do Meio Ambiente, julgue os item que se segue.

O operador que causar dano a outrem no desempenho da atividade de tratamento de dados pessoais, por descumprir as obrigações da legislação de proteção de dados, terá responsabilidade subsidiária ao controlador.

- () CERTO
() ERRADO

25. (2024)

Julgue o item a seguir com base na Lei n.º 13.709/2018 (Lei Geral de Proteção de Dados Pessoais — LGPD).

A Autoridade Nacional de Proteção de Dados (ANPD) é autarquia de natureza especial e dotada de autonomia técnica e decisória, com patrimônio próprio e com sede e foro no Distrito Federal.

- () CERTO
() ERRADO

26. (2024)

A Embrapa é uma empresa pública vinculada ao Ministério da Agricultura e Pecuária, com sede em Brasília.

- CERTO
 ERRADO

27. (2024)

O prazo de duração da Embrapa é determinado em 50 anos, podendo ser renovado mediante assembleia.

- CERTO
 ERRADO

28. (2024)

A Embrapa tem como objetivo promover e executar atividades de transferência de conhecimentos e tecnologias, incluindo atividades de ensino e extensão rural.

- CERTO
 ERRADO

29. (2024)

O capital social da Embrapa é integralmente subscrito pela União.

- CERTO
 ERRADO

30. (2024)

O Conselho de Administração da Embrapa é composto por sete membros, incluindo dois representantes do Ministério da Agricultura e Pecuária.

- CERTO
 ERRADO

31. (2024)

A Embrapa pode articular-se com entidades privadas, nacionais e estrangeiras, para a execução de atividades de pesquisa, desenvolvimento e inovação.

- CERTO
 ERRADO

32. (2024)

A Assembleia Geral é o órgão máximo da Embrapa, responsável por alterar o capital social da empresa.

- CERTO
 ERRADO

33. (2024)

O Conselho Fiscal da Embrapa é composto por três membros efetivos e seus respectivos suplentes, sendo um deles representante do Tesouro Nacional.

- CERTO
 ERRADO

34. (2024)

O Comitê de Auditoria é um órgão obrigatório da Embrapa, responsável por fiscalizar exclusivamente as atividades de recursos humanos.

- CERTO
 ERRADO

35. (2024)

O Presidente e o Diretor-Executivo de Pesquisa e Inovação devem possuir título de doutor em áreas de conhecimento relevantes para a Embrapa.

- CERTO
 ERRADO

36. (2024)

A Embrapa poderá ter suas atividades orientadas pela União para atender ao interesse público.

- CERTO
 ERRADO

37. (2024)

As deliberações do Conselho de Administração da Embrapa exigem quórum de dois terços dos membros presentes.

- CERTO
 ERRADO

38. (2024)

A Embrapa está autorizada a participar minoritariamente no capital social de empresas dedicadas a processos inovadores.

- CERTO
 ERRADO

39. (2024)

A Diretoria-Executiva da Embrapa é composta por cinco membros, sendo um deles o Presidente da empresa.

- CERTO
 ERRADO

PLANO DIRETOR DA EMBRAPA

1. (2024)

O Plano Nacional de Promoção das Cadeias de Produtos da Sociobiodiversidade visa fortalecer apenas as cadeias produtivas localizadas no Bioma Amazônico.

- CERTO
 ERRADO

2. (2024)

Um dos objetivos específicos do Plano é promover a conservação, o manejo e o uso sustentável dos produtos da sociobiodiversidade.

- CERTO
 ERRADO

3. (2024)

O conceito de “sociobiodiversidade” expressa a inter-relação entre a diversidade biológica e os sistemas socio-culturais.

- CERTO
 ERRADO

4. (2024)

O PRONAF Florestal é uma modalidade de crédito voltada exclusivamente para comunidades quilombolas.

- CERTO
 ERRADO

5. (2024)

A gestão do Plano é baseada em uma estrutura verticalizada, centralizada no Governo Federal.

- CERTO
 ERRADO

6. (2024)

O Programa de Aquisição de Alimentos (PAA) permite que produtos da sociobiodiversidade sejam adquiridos para atender segmentos vulneráveis da população.

- CERTO
 ERRADO

7. (2024)

A criação de feiras locais permanentes de comercialização é uma ação estratégica para ampliar o acesso ao mercado dos produtos da sociobiodiversidade.

- CERTO
 ERRADO

8. (2024)

Uma das ações estruturantes propostas no Plano é a regularização fundiária nos territórios ocupados por comunidades tradicionais e agricultores familiares.

- CERTO
 ERRADO

9. (2024)

O Plano não prevê o fortalecimento das organizações sociais envolvidas nas cadeias de produtos da sociobiodiversidade.

- CERTO
 ERRADO

10. (2024)

A utilização de agrotóxicos é incentivada pelo Plano para aumentar a produtividade dos produtos da sociobiodiversidade.

- CERTO
 ERRADO

11. (2024)

A abordagem territorial e participativa é um elemento central para a implementação do Plano.

- CERTO
 ERRADO

12. (2024)

Entre os produtos contemplados pela Política de Garantia de Preços Mínimos estão a andiroba, a copaíba e a borracha natural.

- CERTO
 ERRADO

13. (2024)

Um dos principais desafios do Plano é a ausência de normas sanitárias específicas para os produtos da sociobiodiversidade.

- () CERTO
() ERRADO

14. (2024)

O marco regulatório atual é considerado adequado para atender plenamente às especificidades dos produtos da sociobiodiversidade.

- () CERTO
() ERRADO

15. (2024)

A criação de selos sociais é uma estratégia prevista para promover a identificação de produtos da sociobiodiversidade.

- () CERTO
() ERRADO

16. (2024)

O conceito de “agricultor familiar” no Plano é baseado na definição apresentada pela Lei nº 11.322/06.

- () CERTO
() ERRADO

17. (2024)

O Programa Territórios da Cidadania busca exclusivamente reduzir as desigualdades urbanas no Brasil.

- () CERTO
() ERRADO

18. (2024)

O Plano propõe a adoção de mecanismos de incentivo fiscal ao extrativismo sustentável.

- () CERTO
() ERRADO

19. (2024)

A implementação do Plano está vinculada à criação de estruturas inéditas em todos os níveis de governo.

- () CERTO
() ERRADO

20. (2024)

O fortalecimento das cadeias de produtos da sociobiodiversidade exige investimentos em pesquisa, desenvolvimento tecnológico e inovação.

- () CERTO
() ERRADO

21. (2024)

O desenvolvimento sustentável, segundo o Plano, é aquele que busca a melhoria da qualidade de vida da geração atual, sem comprometer as possibilidades das gerações futuras.

- () CERTO
() ERRADO

22. (2024)

O enfoque de arranjos produtivos locais (APLs) é descartado pelo Plano, por não ser compatível com a estrutura das cadeias produtivas da sociobiodiversidade.

- () CERTO
() ERRADO

23. (2024)

As ações do Plano incluem a ampliação de recursos do Programa Nacional de Fortalecimento da Agricultura Familiar (PRONAF) para financiar projetos de produção sustentável.

- () CERTO
() ERRADO

24. (2024)

A diversificação das linhas de crédito é apresentada como solução para viabilizar a inclusão produtiva de povos indígenas, quilombolas e agricultores familiares.

- () CERTO
() ERRADO

25. (2024)

O desenvolvimento de embalagens biodegradáveis é incentivado como parte do fortalecimento dos processos industriais de produtos da sociobiodiversidade.

- () CERTO
() ERRADO

26. (2024)

Um dos desafios do Plano é a falta de regularização fundiária, especialmente na Região Norte, que dificulta a implementação de projetos sustentáveis

- () CERTO
() ERRADO

27. (2024)

As Conferências Nacionais sobre Meio Ambiente e Desenvolvimento Sustentável foram instrumentos utilizados para validar o conteúdo do Plano Nacional de Promoção das Cadeias de Produtos da Sociobiodiversidade.

- CERTO
 ERRADO

28. (2024)

O Plano desconsidera a necessidade de capacitação dos agentes das cadeias produtivas, como técnicos e produtores.

- CERTO
 ERRADO

29. (2024)

O fortalecimento das cadeias produtivas da sociobiodiversidade não inclui a criação de sistemas de informação integrados sobre oferta e demanda de produtos.

- CERTO
 ERRADO

30. (2024)

A utilização sustentável dos recursos pesqueiros é uma das áreas prioritárias para estudos e ações do Plano.

- CERTO
 ERRADO

31. (2024)

A valorização dos saberes e práticas tradicionais é um aspecto central do fortalecimento das cadeias de produtos da sociobiodiversidade.

- CERTO
 ERRADO

32. (2024)

A implementação de um selo social para os produtos da sociobiodiversidade tem como objetivo agregar valor e facilitar sua identificação no mercado.

- CERTO
 ERRADO

33. (2024)

O marco regulatório atual garante plenamente o acesso seguro de comunidades tradicionais ao extrativismo em áreas públicas e privadas.

- CERTO
 ERRADO

34. (2024)

O setor empresarial tem investido em produtos da sociobiodiversidade, motivado pelo aumento da demanda por itens ambientalmente corretos.

- CERTO
 ERRADO

35. (2024)

O Programa de Apoio ao Ecoturismo e à Sustentabilidade Ambiental (ProEcotur) é implementado exclusivamente pelo Ministério do Turismo, sem parcerias com outros órgãos.

- CERTO
 ERRADO

36. (2024)

O desenvolvimento de tecnologias e processos industriais de baixo custo é uma das ações prioritárias para agregar valor aos produtos da sociobiodiversidade.

- CERTO
 ERRADO

37. (2024)

A estruturação de cadeias produtivas em territórios ocupados por povos indígenas e quilombolas depende de investimentos em infraestrutura básica, como transporte e energia.

- CERTO
 ERRADO

38. (2024)

A falta de capacitação técnica nas comunidades locais é um dos obstáculos identificados para a implementação de empreendimentos sustentáveis no âmbito do Plano.

- CERTO
 ERRADO

39. (2024)

O Programa de Aquisição de Alimentos (PAA) possibilita que associações extrativistas se estruturam com capital de giro a juros altos, inviabilizando sua participação.

- CERTO
 ERRADO

40. (2024)

A gestão descentralizada do Plano propõe o envolvimento de governos estaduais e municipais, além de organizações da sociedade civil e do setor privado.

- CERTO
 ERRADO

LÍNGUA PORTUGUESA (ASSISTENTE)

1. CEBRASPE (CESPE) - 2023

Texto CB1A1-I

A PETROBRAS demonstra compromisso com a sustentabilidade por meio do desenvolvimento de estratégias para acelerar a descarbonização e atuar sempre de forma ética e transparente, com operações seguras, respeito às pessoas e ao meio ambiente e com foco na geração de valor. Seis dos dez compromissos de sustentabilidade estabelecidos pela empresa estão associados a carbono. Os outros quatro compromissos referem-se a segurança hídrica, conservação da biodiversidade, gestão de resíduos e responsabilidade social, e esse último inclui investimentos em projetos socioambientais, programas em direitos humanos, relacionamento comunitário e contribuição para a solução de problemas sociais e ambientais, envolvendo oportunidades de atuação junto aos públicos de interesse e clientes de produtos da PETROBRAS.

No que diz respeito aos desafios da transição energética, a PETROBRAS contribui para a mitigação da mudança climática por meio do investimento de recursos e tecnologias na produção de petróleo de baixo carbono no Brasil, gerando energia, divisas e riquezas relevantes para o financiamento de uma transição energética responsável, bem como para a capacidade de ofertar gás e energia despachável para viabilizar a elevada participação de energias renováveis na matriz elétrica brasileira. Além disso, investe em novas possibilidades de produtos e negócios de menor intensidade de carbono, promove pesquisa e desenvolvimento de novas tecnologias e soluções de baixo carbono e investe em projetos socioambientais para a recuperação e conservação de florestas.

Internet: <<https://petrobras.com.br>> (com adaptações).

Acerca de aspectos linguísticos do texto CB1A1-I, julgue o item subsequente.

Nos trechos “para viabilizar a elevada participação de energias renováveis” (primeiro período do segundo parágrafo) e “negócios de menor intensidade de carbono” (segundo período do segundo parágrafo), os vocábulos “elevada” e “menor” classificam-se gramaticalmente como adjetivos.

- () CERTO
() ERRADO

2. CEBRASPE (CESPE) - 2022

Seja como for, está claro que a distinção entre o que seria natural e o que seria cultural não faz o menor sentido para os aborígenes australianos. Afinal de contas, no mundo deles, tudo é natural e cultural ao mesmo tempo. Para que se possa falar de natureza, é preciso que o homem tome distância do meio ambiente no qual está mergulhado, é preciso que se sinta exterior e superior ao mundo que o cerca. Ao se extrair do mundo por meio de um movimento de recuo, ele poderá perceber este mundo como um todo. Pensando bem, entender o mundo como um todo, como um conjunto coerente, diferente de nós mesmos e de nossos semelhantes, é uma ideia muito esquisita. Como diz o grande poeta português Fernando Pessoa, vemos claramente que há montanhas, vales, planícies, florestas, árvores, flores e mato, vemos claramente que há riachos e pedras, mas não vemos que há um todo ao qual isso tudo pertence, afinal só conhecemos o mundo por suas partes, jamais como um todo. Mas, a partir do momento em que nos habituamos a representar a natureza como um todo, ela se torna, por assim dizer, um grande relógio, do qual podemos desmontar o mecanismo e cujas peças e engrenagem podemos aperfeiçoar. Na realidade, essa imagem começou a ganhar corpo relativamente tarde, a partir do século XVII, na Europa. Esse movimento, além de tardio na história da humanidade, só se produziu uma única vez. Para retomar uma fórmula muito conhecida de Descartes, o homem se fez então “mestre e senhor da natureza”. Resultou daí um extraordinário desenvolvimento das ciências e das técnicas, mas também a exploração desenfreada de uma natureza composta, a partir de então, de objetos sem ligação com os humanos: plantas, animais, terras, águas e rochas convertidos em meros recursos que podemos usar e dos quais podemos tirar proveito. Naquela altura, a natureza havia perdido sua alma e nada mais nos impedia de vê-la unicamente como fonte de riqueza.

Philippe Descola. *Outras naturezas, outras culturas*. São Paulo: Editora 34, 2016, p.22-23 (com adaptações)

No que se refere aos sentidos e aos aspectos linguísticos do texto anterior, bem como às ideias nele expressas, julgue o item a seguir.

No penúltimo período do texto, os termos “um extraordinário desenvolvimento das ciências e das técnicas” e “a exploração desenfreada (...) os humanos” exercem a função de complemento da forma verbal “Resultado”.

- () CERTO
() ERRADO

3. CEBRASPE (CESPE) - 2021

Teoria do medalhão (diálogo)

- Saiu o último conviva do nosso modesto jantar. Com que, meu peralta, chegaste aos teus vinte e um anos. Há vinte e um anos, no dia 5 de agosto de 1854, vinhas tu à luz, um pirralho de nada, e estás homem, longos bigodes, alguns namoros...

- Papai...

- Não te ponhas com denguiques, e falemos como dois amigos sérios. Fecha aquela porta; vou dizer-te coisas importantes. Senta-te e conversemos. Vinte e um anos, algumas apólices, um diploma, podes entrar no parlamento, na magistratura, na imprensa, na lavoura, na indústria, no comércio, nas letras ou nas artes. Há infinitas

carreiras diante de ti. Vinte e um anos, meu rapaz, formam apenas a primeira sílaba do nosso destino. (...) Mas qualquer que seja a profissão da tua escolha, o meu desejo é que te faças grande e ilustre, ou pelo menos notável, que te levantes acima da obscuridade comum. (...)

- Sim, senhor.

- Entretanto, assim como é de boa economia guardar um pão para a velhice, assim também é de boa prática social acautelar um ofício para a hipótese de que os outros falhem, ou não indenizem suficientemente o esforço da nossa ambição. É isto o que te aconselho hoje, dia da tua maioridade.

- Creia que lhe agradeço; mas que ofício, não me dirá?

- Nenhum me parece mais útil e cabido que o de medalhão. Ser medalhão foi o sonho da minha mocidade; faltaram-me, porém, as instruções de um pai, e acabo como vês, sem outra consolação e relevo moral, além das esperanças que deposito em ti. Ouve-me bem, meu querido filho, ouve-me e entende. (...)

- Entendo.

- Venhamos ao principal. Uma vez entrado na carreira, deves pôr todo o cuidado nas ideias que houverses de nutrir para uso alheio e próprio. O melhor será não as ter absolutamente (...).

- Mas quem lhe diz que eu...

- Tu, meu filho, se me não engano, pareces dotado da perfeita inóxia mental, conveniente ao uso deste nobre ofício.

Não me refiro tanto à fidelidade com que repetes numa sala as opiniões ouvidas numa esquina, e vice-versa, porque esse fato, posto indique certa carência de ideias, ainda assim pode não passar de uma traição da memória. Não; refiro-me ao gesto correto e perfilado com que usas expender francamente as tuas simpatias ou antipatias acerca do corte de um colete, das dimensões de um chapéu, do ranger ou calar das botas novas. Eis aí um sintoma eloquente, eis aí uma esperança. No entanto, podendo acontecer que, com a idade, venhas a ser afligido de algumas ideias próprias, **urge aparelhar fortemente o espírito**. As ideias são de sua natureza espontâneas e súbitas; por mais que as soframos, elas irrompem e precipitam-se. Daí a certeza com que o vulgo, cujo faro é extremamente delicado, distingue o medalhão completo do medalhão incompleto.

Machado de Assis. Teoria do medalhão. In: 50 contos escolhidos de Machado de Assis. Seleção, introdução e notas de John Gledson São Paulo: Companhia das Letras, 2007, p. 82-83 (com adaptações)

Considerando os aspectos linguísticos do texto **Teoria do medalhão**, apresentado anteriormente, julgue o item a seguir. Na oração “urge aparelhar fortemente o espírito”, o segmento “urge aparelhar” constitui uma locução verbal.

- () CERTO
() ERRADO

4. CEBRASPE (CESPE) - 2024

Notícias falsas costumam ser definidas como notícias, estórias, boatos, fofocas ou rumores que são deliberadamente criados para ludibriar ou fornecer informações enganadoras. Elas visam influenciar as crenças das pessoas, manipulá-las politicamente ou causar confusões em prol de interesses escusos.

Muitos comentadores têm chamado a atenção para o fato de que a falsidade das notícias não é um fenômeno inteiramente novo, pois já existia no tempo dos gregos, e, mais recentemente, desde que o tema entrou em pauta, não têm faltado artigos sobre o histórico das notícias falsas ao longo do tempo.

De fato, se a expressão significar a criação de informação falsa movida pelo propósito de enganar, o conceito está longe de ser novo. Basta pensar na longa história dos tabloides, das fofocas acerca da vida das celebridades, das táticas de estilo das revistas para fisgar seu público. Sabe-se também como as estratégias de sedução e persuasão das revistas sempre funcionaram. Em quaisquer dos casos, são mensagens de forte apelo visual cujas chamadas são tão inacreditáveis que se tornam irresistíveis.

Lucia Santaella. A pós-verdade é verdadeira ou falsa. Barueri: Estação de Letras e Cores, 2018 (com adaptações)

Considerando os sentidos do texto precedente e seus aspectos linguísticos, julgue o item que se segue.

No primeiro período do terceiro parágrafo, a forma verbal “significar” corresponde à terceira pessoa do singular do futuro do subjuntivo, cujo emprego, no caso, se deve ao uso do conectivo “se”.

- () CERTO
() ERRADO

5. CEBRASPE (CESPE) - 2023

Texto CG2A1-II

Estima-se que 12 bilhões de dias de trabalho são perdidos anualmente por causa da depressão e da ansiedade, custando à economia mundial quase 1 trilhão de dólares. Os dados são do relatório Diretrizes sobre Saúde Mental no Trabalho, publicado pela Organização Mundial da Saúde (OMS) em setembro de 2022, e confirmam a necessidade de se trazer o debate ainda mais à tona. Na mesma época, a Organização Internacional do Trabalho (OIT) publicou uma nota conjunta com a OMS, na qual as novas diretrizes são explicadas por meio de estratégias práticas para governos, empregadores, trabalhadores e suas organizações, nos setores públicos e privados. “De acordo com as diretrizes globais, 60% da população mundial trabalha e esse trabalho pode impactar a saúde mental tanto de forma positiva quando negativa. As diretrizes também apontam questões importantes referentes à inserção e à permanência de pessoas com problemas de saúde mental no mercado de trabalho. Além do estigma e das barreiras que essas pessoas vivenciam para ingressar no mercado de trabalho, a ausência de estruturas de suporte afeta a sustentação das atividades laborais”, explica a consultora nacional de saúde mental da OMS, Cláudia Braga.

De acordo com o Instituto Nacional do Seguro Social (INSS), em 2022, 209.124 mil pessoas foram afastadas do trabalho por transtornos mentais, entre depressão, distúrbios emocionais e Alzheimer, enquanto, em 2021, foram registrados 200.244 afastamentos. “Esse cenário nos mostra a importância de discutirmos essas questões e esperamos que essas diretrizes possam nortear os debates sobre as responsabilidades dos diferentes atores, de modo a mobilizarmos esforços para prevenir os impactos negativos do trabalho na saúde mental, promover e proteger a saúde mental e o bem-estar dos trabalhadores e trabalhadoras, assim como dar suporte às pessoas com problemas de saúde mental para que tenham seus direitos garantidos”, afirma a consultora da OMS.

Erika Farias. Alertas globais chamam a atenção para o papel do trabalho na saúde mental. Internet: <epsjv.fiocruz.br> (com adaptações).

Julgue o item a seguir, considerando as ideias e estruturas linguísticas do texto CG2A1-II.

No segundo período do primeiro parágrafo, o vocábulo “ainda” classifica-se como advérbio e expressa circunstância de intensidade, podendo ser substituído por “muito”, sem prejuízo ao sentido e à correção gramatical do texto.

- () CERTO
() ERRADO

6. CEBRASPE (CESPE) - 2020

Sou feliz pelos amigos que tenho. Um deles muito sofre pelo meu descuido com o vernáculo. Por alguns anos ele sistematicamente me enviava missivas eruditas com precisas informações sobre as regras da gramática, que eu não respeitava, e sobre a grafia correta dos vocábulos, que eu ignorava. Fi-lo sofrer pelo uso errado que fiz de uma palavra no último **Quarto de Badulaques**. Acontece que eu, acostumado a conversar com a gente das Minas Gerais, falei em “varreção” — do verbo “varrer”. De fato, tratava-se de um equívoco que, num vestibular, poderia me valer uma reprovação. Pois o meu amigo, paladino da língua portuguesa, se deu ao trabalho de fazer um xerox da página 827 do dicionário. O certo é “varrição”, e não “varreção”. Mas estou com medo de que os mineiros da roça façam troça de mim, porque nunca os ouvi falar de “varrição”. E se eles rirem de mim não vai me adiantar mostrar-lhes o xerox da página do dicionário. Porque para eles não é o dicionário que faz a língua. É o povo. E o povo, lá nas montanhas de Minas Gerais, fala “varreção”, quando não “barreção”. O que me deixa triste sobre esse amigo oculto é que nunca tenha dito nada sobre o que eu escrevo, se é bonito ou se é feio. Toma a minha sopa, não diz nada sobre ela, mas reclama sempre que o prato está rachado.

Rubem Alves. Internet: <rubemalves.uol.com.br> (com adaptações).

A respeito dos sentidos e dos aspectos linguísticos do texto anterior, julgue o seguinte item.

No trecho “Por alguns anos ele sistematicamente me enviava missivas eruditas”, o termo “sistematicamente” poderia ser deslocado para imediatamente após o termo “enviava” — **me enviava sistematicamente** — sem prejuízo do sentido original do texto.

- () CERTO
() ERRADO

7. CEBRASPE (CESPE) - 2024**Texto CB1A1**

Enquanto Singapura e Dublin lançaram suas réplicas digitais usando aprendizado de máquina para prever eventos e tendências futuras, países inteiros ainda não garantiram água potável e eletricidade para seus habitantes. Como a arquitetura reflete as sociedades, a acentuada desigualdade social em que vivemos continuará sendo refletida na arquitetura que construímos: algumas obras totalmente projetadas por inteligência artificial (IA), outras criadas manualmente e com modelos físicos em um escritório de arquitetura boutique, e a grande maioria sendo feita no local com papel e lápis, sem a intervenção direta de arquitetos. Talvez todos esses cenários coexistam na mesma cidade.

O escritor Benjamin Labatut declarou: “se a inteligência artificial fosse capaz de pensar, teria pontos cegos; se conseguisse ser criativa, teria limites, pois limites são frutíferos; se fosse capaz de imitar nossa capacidade de raciocínio, talvez precisasse do (ou desenvolvesse o) nosso talento para a loucura. E se lhe faltasse compreensão, se não se importasse com a beleza e o horror que pode criar, então seria imprudente nos colocarmos em suas mãos.”

O futuro da arquitetura está na interseção entre inovação tecnológica e intenção humana. Em última instância, a agência humana — sociedade civil, políticos e partes interessadas — exerce uma influência significativa. O curso da história não está escrito em pedra, mas é moldado pelas decisões tomadas hoje, especialmente se a IA afeta nossos bolsos. A arquitetura, então, torna-se o resultado de decisões coletivas, em que os avanços da IA se cruzam com as aspirações e os valores da sociedade. É dentro desse jogo de interações que a evolução e o impacto da arquitetura encontram sua ressonância e seu significado.

Nicolás Valencia. O impacto das ferramentas de inteligência artificial na arquitetura em 2024 (e além). Internet: <www.archdaily.com.br> (com adaptações)

Considerando o **texto CB1A1** e as normas de emprego da vírgula, julgue o item a seguir.

No penúltimo período do primeiro parágrafo, a supressão da vírgula entre “boutique” e “e a grande” prejudicaria a correção gramatical do texto.

- () CERTO
() ERRADO

8. CEBRASPE (CESPE) - 2024**Texto CG2A1**

O desenvolvimento da educação sanitária, a partir dos Estados Unidos da América, esteve associado à saúde pública, tendo sido instrumento das ações de prevenção das doenças, e caracterizou-se pela transmissão de conhecimento. No entanto, mesmo que realizada de forma massiva, como no caso das campanhas sanitárias no Brasil, a perspectiva não contemplava a dimensão histórico-social do processo saúde-doença.

Com o movimento pela reforma sanitária no Brasil, as críticas mais contundentes relacionavam-se ao fato de que o social não era considerado na prática da saúde pública, senão em perspectiva restrita, de modo que a educação passou a ser uma atividade paralela, cuja finalidade seria a de auxiliar a efetivação dos objetivos eminentemente técnicos dos programas de saúde pública.

Entretanto, em uma perspectiva crítica, a educação parte da análise das realidades sociais, buscando revelar as suas características e as relações que as condicionam e as determinam. Essa perspectiva pode ater-se à explicação das finalidades reprodutivistas dos processos educativos ou trabalhar no âmbito de suas contradições, buscando transformar essas finalidades, estabelecendo como meta a construção de sujeitos e de projetos societários transformadores.

Da mesma forma, no campo da saúde, a compreensão do processo saúde-doença como expressão das condições objetivas de vida, isto é, como resultante das condições

de habitação, alimentação, educação, renda, meio ambiente, trabalho, transporte, emprego, lazer, liberdade, acesso e posse da terra e acesso a serviços de saúde, descortina a saúde e a doença como produções sociais, passíveis de ação e transformação, e aponta também para um plano coletivo, e não somente individual, de intervenção.

Essa maneira de conceber a saúde tem sido caracterizada como um conceito ampliado, pois não reduz a saúde à ausência de doença, promovendo a ideia de que uma situação de vida saudável não se resolve somente com a garantia do acesso aos serviços de saúde, mas depende, sobretudo, da garantia de condições de vida dignas que, em conjunto, podem proporcionar a situação de saúde. Nesse sentido, são indissociáveis o conceito de saúde e a noção de direito social.

Márcia V. Morosini, Angélica F. Fonseca e Isabel B. Pereira. Educação em saúde. In: Dicionário da Educação Profissional em Saúde. Internet: <www.sites.epsjv.fiocruz.br> (com adaptações)

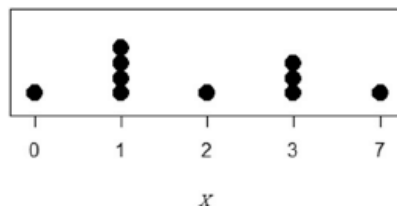
Julgue o item a seguir, relativo à estruturação linguística do **texto CG2A1**.

MATEMÁTICA (ASSISTENTE)

1. CEBRASPE (CESPE) - 2024

Considerando que $\{0, 1, 1, 1, 1, 2, 3, 3, 3, 7\}$ seja um conjunto de dados referente à variável quantitativa X , julgue os seguinte item.

A ilustração a seguir representa corretamente a distribuição de frequências da variável X .



- CERTO
 ERRADO

2. CEBRASPE (CESPE) - 2022

Uma universidade está fazendo um estudo para verificar a distribuição dos tempos que os alunos do curso de mestrado levam até a defesa da dissertação. Os dados a seguir mostram a função de probabilidade desses tempos, em meses.

tempo de defesa (meses)	probabilidade
12	0,01
15	0,02
18	0,04
20	0,10
22	0,22
24	0,31
25	0,18
26	0,04
28	0,03
30	0,05

Considerando essas informações, julgue o item subsequente.

O gráfico de setores é adequado para representar a distribuição em questão.

- CERTO
 ERRADO

3. CEBRASPE (CESPE) - 2022

No que diz respeito aos conceitos e cálculos utilizados em probabilidade e estatística, julgue o item a seguir.

Se, de 2016 a 2020, o total de petróleo produzido pela PETROBRAS, em milhões de barris, foi respectivamente 2,51; 2,62; 2,59; 2,78 e 2,94, então, nesse período, a PETROBRAS produziu, em média, mais de 2,72 milhões de barris de petróleo.

- CERTO
 ERRADO

4. CEBRASPE (CESPE) - 2023

Em uma turma com 20 estudantes, 5 têm 9 anos de idade, 11 têm 10 anos idade, 3 têm 11 anos de idade e 1 estudante tem 12 anos de idade.

Considerando a situação hipotética apresentada, julgue o item a seguir. A idade média dos estudantes da turma é igual a 10,5 anos.

- CERTO
 ERRADO

5. CEBRASPE (CESPE) - 2022

Uma pessoa realizou uma pesquisa em todos os postos de combustíveis de uma cidade com a finalidade de verificar a variação dos preços de gasolina na cidade. Após terminar a pesquisa e rever suas anotações, a pessoa percebeu que apagou, acidentalmente, o preço de um dos postos, ficando suas anotações conforme a tabela abaixo:

Preço da gasolina nos 20 postos da cidade

Preço(R\$)	6,40	6,80	6,50	6,10	6,30	?
Quantidade de postos que oferecem esse preço	10	5	2	1	1	1

Com base nessa situação hipotética, julgue o item a seguir.

Se, antes de ter apagado, a pessoa tivesse anotado a média aritmética dos preços e esse valor fosse igual a R\$ 6,50 então o preço apagado na tabela é inferior a essa média.

- CERTO
 ERRADO

6. CEBRASPE (CESPE) - 2022

Tabela A	
Classes	Freq.
10-12	3
12-14	7
14-16	9
16-18	12
18-20	8
20-22	6
22-24	4
24-26	2

Tabela B	
Classes	Freq.
2-4	1
4-6	4
6-8	5
8-10	7
10-12	10
12-14	13
14-16	17
16-18	21
18-20	18
20-22	15
22-24	11
24-26	9
26-28	6
28-30	3
30-32	2

Com base nas tabelas de frequência A e B apresentadas anteriormente, julgue o item a seguir.

As médias aritméticas das séries A e B são idênticas, considerando o arredondamento até a segunda casa decimal.

- () CERTO
() ERRADO

7. CEBRASPE (CESPE) - 2024

Considerando que $\{0, 1, 1, 1, 1, 2, 3, 3, 3, 7\}$ seja um conjunto de dados referente à variável quantitativa X, julgue os seguinte item.

O primeiro quartil do conjunto de dados é igual a 1.

- () CERTO
() ERRADO

8. CEBRASPE (CESPE) - 2023

Considerando que Y seja uma variável que representa o número diário de erros registrados em certo sistema gerencial e que o conjunto de dados $\{1, 1, 4, 5, 5, 5, 14\}$ represente os registros dessa variável em sete diferentes dias, julgue o seguinte item.

A média, a mediana e o terceiro quartil dos dados em tela são iguais a 5.

- () CERTO
() ERRADO

9. CEBRASPE (CESPE) - 2021

Determinado dado tetraédrico (dado em formato de tetraedro regular), com vértices numerados de 1 a 4, foi lançado 21 vezes, de modo que o resultado do lançamento desse dado correspondia ao vértice voltado para cima. A tabela seguinte mostra a frequência com que se obteve cada resultado.

resultado	quantidade de lançamentos
1	2
2	5
3	5
4	9

Com base nessa situação hipotética, julgue o item a seguir. A mediana e a moda dessa distribuição são iguais.

- () CERTO
() ERRADO

10. CEBRASPE (CESPE) - 2022

Uma universidade está fazendo um estudo para verificar a distribuição dos tempos que os alunos do curso de mestrado levam até a defesa da dissertação. Os dados a seguir mostram a função de probabilidade desses tempos, em meses.

tempo de defesa (meses)	probabilidade
12	0,01
15	0,02
18	0,04
20	0,10
22	0,22
24	0,31
25	0,18
26	0,04
28	0,03
30	0,05

Considerando essas informações, julgue o item subsequente.

Uma universidade está fazendo um estudo para verificar a distribuição dos tempos que os alunos do curso de mestrado levam até a defesa da dissertação. Os dados a seguir mostram a função de probabilidade desses tempos, em meses.

tempo de defesa (meses)	probabilidade
12	0,01
15	0,02
18	0,04
20	0,10
22	0,22
24	0,31
25	0,18
26	0,04
28	0,03
30	0,05

Considerando essas informações, julgue o item subsequente.

Assumindo-se que $E(X^2) = 552$, obtém-se um valor superior a 5 para o desvio padrão dos dados referentes ao tempo de defesa.

- () CERTO
() ERRADO

11. CEBRASPE (CESPE) - 2021

estatística	X, em R\$ milhões
mínimo	0,5
primeiro quartil (Q1)	1
segundo quartil (Q2)	2
terceiro quartil (Q3)	5
máximo	20

O quadro apresentado mostra estatísticas descritivas produzidas por um estudo acerca de despesas públicas (X, em R\$ milhões) ocorridos no ano de 2019 em uma amostra aleatória simples de 100 contratos.

Com base nessas informações, julgue o item que se segue. O desvio padrão da variável X foi inferior a R\$ 19,5 milhões.

- () CERTO
() ERRADO

12. CEBRASPE (CESPE) - 2021

A respeito do conjunto de dados {11, 6, 28, 51, 49, 32, 33}, julgue o item a seguir.

Esse conjunto de dados possui variância amostral inferior a 300.

- () CERTO
() ERRADO

13. CEBRASPE (CESPE) - 2021

Considerando que X e Y sejam variáveis aleatórias que seguem a distribuição normal padrão, tais que

$E[(2X + Y)^2] = 7$, julgue o próximo item.

A variância da soma $2X + Y$ é igual a 7.

- () CERTO
() ERRADO

ÉTICA (ASSISTENTE)

1. (2024)

É vedado aos empregados da Embrapa praticar qualquer ato que atente contra a dignidade de sua função pública, os valores institucionais ou os compromissos éticos estabelecidos.

- CERTO
 ERRADO

2. (2024)

O assédio moral é configurado quando há conduta abusiva, reiterada e sistemática, que interfere na dignidade humana, causando constrangimento e prejuízo à relação de trabalho.

- CERTO
 ERRADO

3. (2024)

É permitido divulgar informações sigilosas obtidas no exercício profissional, desde que haja autorização verbal da chefia imediata.

- CERTO
 ERRADO

4. (2024)

O recebimento de brindes ou presentes que ultrapassem o valor estipulado em lei é proibido, independentemente da finalidade do presente.

- CERTO
 ERRADO

5. (2024)

A prática de nepotismo é permitida apenas se os parentes ocuparem cargos distintos na mesma unidade da Embrapa.

- CERTO
 ERRADO

6. (2024)

A responsabilidade pelos atos que violem este Código é atribuída somente aos empregados efetivos, isentando prestadores de serviços.

- CERTO
 ERRADO

7. (2024)

Gestores têm a obrigação de prevenir e reportar ocorrências de assédio moral e/ou sexual às instâncias competentes.

- CERTO
 ERRADO

8. (2024)

Utilizar recursos da Embrapa para apoiar campanhas políticas ou partidos é permitido, desde que fora do horário de trabalho.

- CERTO
 ERRADO

9. (2024)

Empregados devem apresentar-se com vestimentas adequadas ao ambiente de trabalho, sendo vedado o uso de roupas inadequadas, como chinelos e bermudas.

- CERTO
 ERRADO

10. (2024)

Divulgar resultados de pesquisa ainda não validados é proibido, exceto em casos expressamente autorizados.

- CERTO
 ERRADO

11. (2024)

É permitido o uso da internet no ambiente de trabalho para qualquer finalidade pessoal, desde que não interfira no desempenho das atividades.

- CERTO
 ERRADO

12. (2024)

A Embrapa deve promover um ambiente de trabalho baseado no respeito mútuo e na integridade.

- CERTO
 ERRADO

13. (2024)

Empregados podem representar a Embrapa na internet, independentemente de autorização formal.

- () CERTO
() ERRADO

14. (2024)

A denúncia de irregularidades deve ser realizada diretamente aos superiores hierárquicos ou por meio da Ouvidoria da Embrapa.

- () CERTO
() ERRADO

15. (2024)

Aceitar patrocínio de despesas, como passagens e hospedagem, é permitido somente quando autorizado pela Embrapa.

- () CERTO
() ERRADO

16. (2024)

Publicar conteúdos ofensivos sobre colegas de trabalho em mídias sociais é proibido, mesmo em contas pessoais.

- () CERTO
() ERRADO

17. (2024)

Gestores devem atuar como modelo de conduta para suas equipes, promovendo ações que incentivem o clima organizacional saudável.

- () CERTO
() ERRADO

18. (2024)

Empregados podem praticar jogos de azar nas dependências da Embrapa, desde que não interfiram nas atividades laborais.

- () CERTO
() ERRADO

19. (2024)

Retirar documentos ou bens da Embrapa sem autorização é permitido em situações emergenciais.

- () CERTO
() ERRADO

20. (2024)

É obrigação dos empregados respeitar os níveis hierárquicos e resistir a pressões que visem obtenção de vantagens indevidas.

- () CERTO
() ERRADO

21. (2024)

A Embrapa deve proporcionar treinamentos periódicos sobre o Código de Conduta, Ética e Integridade a seus empregados.

- () CERTO
() ERRADO

22. (2024)

Utilizar correspondência eletrônica institucional para atividades pessoais, como administração de redes sociais, é permitido sem restrições.

- () CERTO
() ERRADO

23. (2024)

É responsabilidade de todos comunicar qualquer ato contrário aos princípios e normas da Embrapa, independentemente do cargo envolvido.

- () CERTO
() ERRADO

Alternativa correta: .

24. (2024)

A Embrapa deve assegurar o sigilo das informações pessoais de seus empregados e colaboradores.

- () CERTO
() ERRADO

25. (2024)

A conduta ética dos empregados pode ser avaliada apenas durante o horário regular de trabalho.

- () CERTO
() ERRADO

26. (2024)

É vedado ao empregado divulgar informações privilegiadas obtidas em razão de suas atividades, ainda que não haja prejuízo direto à Embrapa.

- () CERTO
() ERRADO

27. (2024)

A prática de assédio sexual inclui apenas o contato físico indesejado, não abrangendo palavras ou gestos.

- CERTO
 ERRADO

28. (2024)

A publicidade é um princípio fundamental da Embrapa, visando à transparência dos atos administrativos.

- CERTO
 ERRADO

29. (2024)

É permitido ao gestor utilizar membros de sua equipe para atender interesses particulares durante o horário de trabalho.

- CERTO
 ERRADO

30. (2024)

Empregados têm a obrigação de comunicar qualquer violação ao Código de Conduta, Ética e Integridade, mesmo que envolva colegas próximos.

- CERTO
 ERRADO

31. (2024)

A moralidade administrativa é um princípio fundamental e deve guiar todas as ações dos empregados da Embrapa.

- CERTO
 ERRADO

32. (2024)

Não é responsabilidade dos gestores prevenir práticas de assédio moral ou sexual em suas equipes.

- CERTO
 ERRADO

33. (2024)

Empregados não devem divulgar informações sigilosas, mesmo após o término de seu vínculo com a Embrapa.

- CERTO
 ERRADO

34. (2024)

A Embrapa tem a obrigação de promover ações que melhorem a qualidade de vida e segurança no ambiente de trabalho.

- CERTO
 ERRADO

35. (2024)

O conflito de interesses ocorre quando há confronto entre interesses públicos e privados, prejudicando o desempenho da função pública.

- CERTO
 ERRADO

36. (2024)

O uso de recursos de tecnologia da informação da Embrapa para acessar conteúdos impróprios é permitido em circunstâncias excepcionais.

- CERTO
 ERRADO

37. (2024)

A impessoalidade deve ser observada em todas as decisões administrativas, garantindo igualdade de tratamento.

- CERTO
 ERRADO

38. (2024)

Utilizar a logomarca da Embrapa em perfis pessoais na internet é permitido, desde que para fins de divulgação pessoal.

- CERTO
 ERRADO

39. (2024)

Gestores devem assegurar um ambiente de trabalho transparente e profissional, evitando conflitos entre membros da equipe.

- CERTO
 ERRADO

40. (2024)

A prática de atos de liberalidade, em detrimento dos interesses institucionais, é permitida em casos justificados pelo gestor.

- CERTO
 ERRADO

41. (2024)

Empregados devem se abster de aceitar presentes e brindes oferecidos com o intuito de influenciar decisões ou condutas.

- () CERTO
() ERRADO

42. (2024)

O princípio da transparência exige que os atos administrativos sejam acessíveis e compreensíveis ao público.

- () CERTO
() ERRADO

43. (2024)

Nepotismo é configurado apenas quando há vínculo direto de parentesco entre a autoridade nomeante e o beneficiado.

- () CERTO
() ERRADO

44. (2024)

É vedado o uso de armas brancas ou de fogo nas dependências da Embrapa, exceto nos casos de segurança institucional.

- () CERTO
() ERRADO

45. (2024)

A Embrapa deve assegurar a proteção das informações pessoais e profissionais de seus empregados, respeitando o sigilo legal.

- () CERTO
() ERRADO

46. (2024)

O princípio da eficiência exige o uso adequado e racional dos recursos públicos, garantindo melhores resultados institucionais.

- () CERTO
() ERRADO

47. (2024)

O desvio ético é caracterizado apenas quando há violação expressa de uma lei federal.

- () CERTO
() ERRADO

48. (2024)

A liberdade de expressão é garantida, desde que não prejudique a imagem institucional ou a reputação de colegas e gestores.

- () CERTO
() ERRADO

49. (2024)

Gestores devem atuar de forma isenta e equilibrada ao julgar condutas de sua equipe.

- () CERTO
() ERRADO

50. (2024)

A aceitação de gratificações ou vantagens indevidas, para si ou para terceiros, caracteriza desvio de conduta ética.

- () CERTO
() ERRADO

GABARITO

1	CERTO
2	CERTO
3	ERRADO
4	CERTO
5	ERRADO
6	ERRADO
7	CERTO
8	ERRADO
9	CERTO
10	CERTO
11	ERRADO
12	CERTO
13	ERRADO
14	CERTO
15	CERTO
16	CERTO
17	CERTO
18	ERRADO
19	ERRADO
20	CERTO