

# FAI - SP

CENTRO UNIVERSITÁRIO DE ADAMANTINA  
- SÃO PAULO

## Escriturário

**CONCURSO PÚBLICO Nº 001/2025**

CÓD: SL-095JN-25  
7908433269762

## Língua Portuguesa

1. Fonema. Sílabas.....	7
2. Ortografia.....	8
3. Classes de Palavras: substantivo, adjetivo, preposição, conjunção, advérbio, verbo, pronome, numeral, interjeição e artigo.....	13
4. Acentuação.....	22
5. Concordância nominal. Concordância Verbal.....	23
6. Sinais de Pontuação.....	24
7. Uso da Crase.....	26
8. Colocação dos pronomes nas frases.....	27
9. Análise Sintática Período Simples e Composto.....	28
10. Figuras de Linguagem.....	32
11. Interpretação de Textos.....	34

## Matemática

1. Radicais: operações, simplificação, propriedades e racionalização de denominadores.....	43
2. Razão e Proporção.....	44
3. MDC e MMC.....	45
4. Porcentagem e Juros Simples.....	47
5. Conjunto de números reais.....	49
6. Expressão algébrica: operações e Fatoração de expressão algébrica.....	51
7. Expressões algébricas fracionárias: operações e simplificação.....	53
8. Sistema de medidas: comprimento, superfície, massa, capacidade, tempo e volume: unidades de medida; transformações de unidades.....	54
9. Estatística: noções básicas, razão, proporção, interpretação e construção de tabelas e gráficos.....	58
10. Geometria: elementos básicos, conceitos primitivos e representação geométrica no plano.....	65
11. Noções de probabilidade e análise combinatória.....	72

## Conhecimentos Específicos

### Escriturário

1. Redação oficial; aspectos gerais. Identidade visual; atos oficiais: medidas, sistemática dos instrumentos normativos – artigos, parágrafos, incisos, alíneas, observações gerais e encaminhamento; elaboração de documentos; normas gerais de elaboração, siglas e acrônimos, vícios de linguagem, hífen, destaques – itálico, aspas, negrito, maiúsculas, minúsculas, enumerações, grafia de numerais, fecho para comunicações, identificação do signatário, autoridades - forma de tratamento, abreviatura, vocativo, destinatário e envelope; modelos de comunicações oficiais – espécies, finalidades, assinaturas e estruturas: apostila, ata, carta, cartão de visita, circular, comunicação interna, contrato, convênio, correio eletrônico, despacho, instrução normativa, nota informativa, nota técnica, ofício, ordem de serviço, parecer, portaria, regimento interno, resolução; o padrão ofício; aviso e ofício; memorando; exposição de motivos.....	81
2. Noções básicas de arquivo.....	92
3. Princípios básicos da administração pública e servidores.....	93
4. Regras de hierarquia no serviço público.....	99

## Informática

1. Utilização e configuração do Sistema Operacional Windows (versão XP ou mais recente)seus aplicativos embarcados (Bloco de Notas, Calculadora, Paint, WordPad, etc) e configurações de periféricos (impressoras, monitores, etc).....	105
2. Pacote Office 2010 ou versão mais recente (Microsoft Word, Microsoft Excel, Microsoft PowerPoint, Microsoft Outlook, etc).....	112
3. Recursos e utilização do Adobe Reader (Adobe Reader).....	151
4. Noções de Internet (configurações, navegadores, navegação, sites, etc).....	152

# LÍNGUA PORTUGUESA

## FONEMA. SÍLABA

Muitas pessoas acham que fonética e fonologia são sinônimos. Mas, embora as duas pertençam a uma mesma área de estudo, elas são diferentes.

### Fonética

Segundo o dicionário Houaiss, fonética “é o estudo dos sons da fala de uma língua”.

O que isso significa? A fonética é um ramo da Linguística que se dedica a analisar os sons de modo físico-articulador. Ou seja, ela se preocupa com o movimento dos lábios, a vibração das cordas vocais, a articulação e outros movimentos físicos, mas não tem interesse em saber do conteúdo daquilo que é falado.

A fonética utiliza o Alfabeto Fonético Internacional para representar cada som.

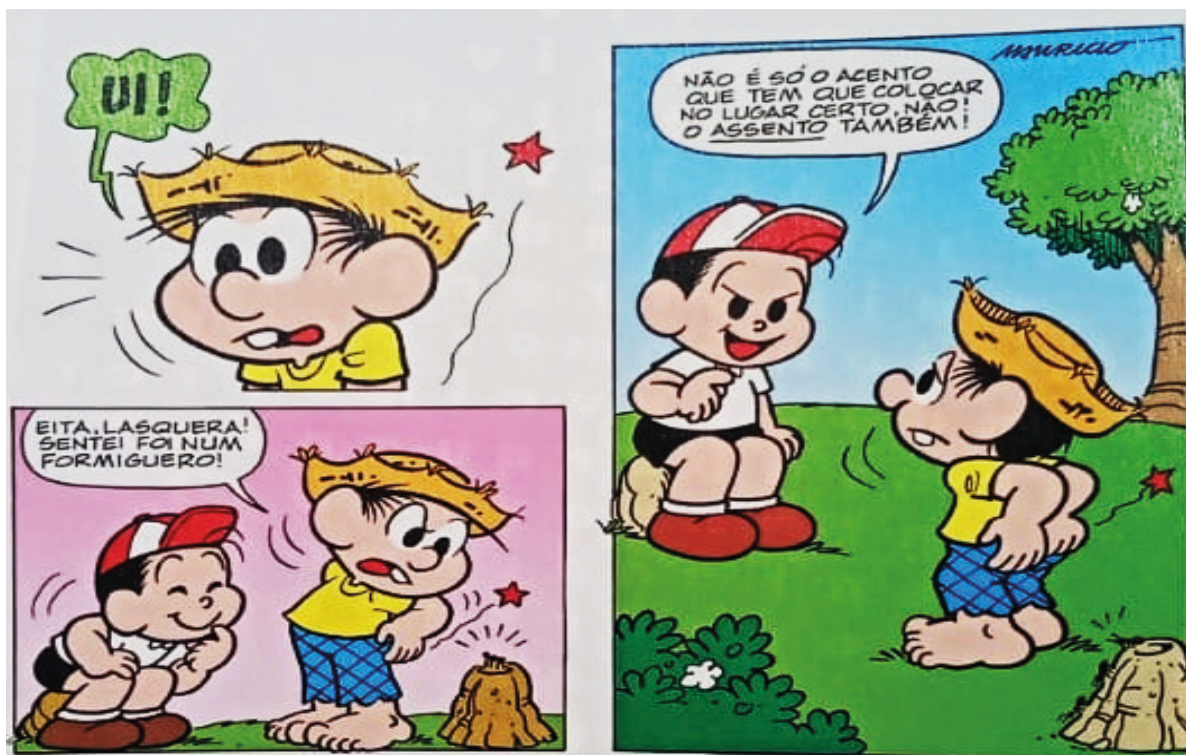
Sintetizando: a fonética estuda o movimento físico (da boca, lábios, língua...) que cada som faz, desconsiderando o significado desses sons.

### Fonologia

A fonologia também é um ramo de estudo da Linguística, mas ela se preocupa em analisar a organização e a classificação dos sons, separando-os em unidades significativas. É responsabilidade da fonologia, também, cuidar de aspectos relativos à divisão silábica, à acentuação de palavras, à ortografia e à pronúncia.

Sintetizando: a fonologia estuda os sons, preocupando-se com o significado de cada um e não só com sua estrutura física.

Para ficar mais claro, leia os quadrinhos:



(Gibizinho da Mônica, nº73, p.73)

O humor da tirinha é construído por meio do emprego das palavras acento e assento. Sabemos que são palavras diferentes, com significados diferentes, mas a pronúncia é a mesma. Lembra que a fonética se preocupa com o som e representa ele por meio de um Alfabeto específico? Para a fonética, então, essas duas palavras seriam transcritas da seguinte forma:

Acento	asẽtu
Assento	asẽtu

Percebeu? A transcrição é idêntica, já que os sons também são. Já a fonologia analisa cada som com seu significado, portanto, é ela que faz a diferença de uma palavra para a outra.

Bom, agora que sabemos que fonética e fonologia são coisas diferentes, precisamos entender o que é fonema e letra.

**Fonema:** os fonemas são as menores unidades sonoras da fala. Atenção, estamos falando de menores unidades de som, não de sílabas. Observe a diferença: na palavra pato a primeira sílaba é pa-. Porém, o primeiro som é pê (P) e o segundo som é a (A).

**Letra:** as letras são as menores unidades gráfica de uma palavra.

Sintetizando: na palavra pato, pa- é a primeira sílaba; pê é o primeiro som; e P é a primeira letra.

Agora que já sabemos todas essas diferenciações, vamos entender melhor o que é e como se compõe uma sílaba.

**Sílaba:** A sílaba é um fonema ou conjunto de fonemas que é emitido em um só impulso de voz que tem como base uma vogal.

A sílabas são classificadas de dois modos:

Classificação quanto ao número de sílabas:

As palavras podem ser:

– Monossílabas: as que têm uma só sílaba (pé, pá, mão, boi, luz, é...)

– Dissílabas: as que têm duas sílabas (café, leite, noites, caí, bota, água...)

– Trissílabas: as que têm três sílabas (caneta, cabeça, saúde, circuito, boneca...)

– Polissílabas: as que têm quatro ou mais sílabas (casamento, jesuíta, irresponsabilidade, paralelepípedo...)

Classificação quanto à tonicidade

As palavras podem ser:

– Oxítonas: quando a sílaba tônica é a última (ca-fé, ma-ra-cu-já, ra-paz, u-ru-bu...)

– Paroxítonas: quando a sílaba tônica é a penúltima (me-sa, sa-bo-ne-te, ré-gua...)

– Proparoxítonas: quando a sílaba tônica é a antepenúltima (sá-ba-do, tô-ni-ca, his-tó-ri-co...)

Lembre-se que:

**Tônica:** a sílaba mais forte da palavra, que tem autonomia fonética.

**Átona:** a sílaba mais fraca da palavra, que não tem autonomia fonética.

Na palavra telefone: te-, le-, ne- são sílabas átonas, pois são mais fracas, enquanto que fo- é a sílaba tônica, já que é a pronunciada com mais força.

Agora que já sabemos essas classificações básicas, precisamos entender melhor como se dá a divisão silábica das palavras.

### Divisão silábica

A divisão silábica é feita pela silabação das palavras, ou seja, pela pronúncia. Sempre que for escrever, use o hífen para separar uma sílaba da outra. Algumas regras devem ser seguidas neste processo:

Não se separa:

– Ditongo: encontro de uma vogal e uma semivogal na mesma sílaba (cau-le, gai-o-la, ba-lei-a...)

– Tritongo: encontro de uma semivogal, uma vogal e uma semivogal na mesma sílaba (Pa-ra-guai, quais-quer, a-ve-ri-guou...)

– Dígrafo: quando duas letras emitem um único som na palavra. Não separamos os dígrafos ch, lh, nh, gu e qu (fa-cha-da, co-lhei-ta, fro-nha, pe-guei...)

– Encontros consonantais inseparáveis: re-cla-mar, psi-có-lo-go, pa-trão...)

Deve-se separar:

– Hiatos: vogais que se encontram, mas estão em sílabas vizinhas (sa-ú-de, Sa-a-ra, ví-a-mos...)

– Os dígrafos rr, ss, sc, e xc (car-ro, pás-sa-ro, pis-ci-na, ex-ce-ção...)

– Encontros consonantais separáveis: in-fec-ção, mag-nó-lia, rit-mo...)

## ORTOGRAFIA

A ortografia oficial da língua portuguesa trata das regras que orientam a escrita correta das palavras, garantindo a padronização e a clareza na comunicação. Essas normas são fundamentais para a uniformidade da língua escrita, tanto em contextos formais quanto informais. Ao longo do tempo, o português passou por diversas reformas ortográficas, sendo a mais recente o Novo Acordo Ortográfico, que trouxe algumas mudanças na grafia de palavras e na inclusão de certas letras no alfabeto oficial.

Aprender a ortografia correta de uma língua exige prática, e a leitura é uma das ferramentas mais eficazes para alcançar esse objetivo. A leitura regular não apenas amplia o vocabulário, mas também auxilia na memorização das grafias, uma vez que expõe o leitor a diferentes padrões e contextos. No entanto, apesar da existência de regras claras, a ortografia do português é repleta de exceções, exigindo atenção redobrada dos falantes.

Neste texto, serão abordadas as principais regras ortográficas do português, com destaque para dúvidas comuns entre os falantes. Desde o uso das letras do alfabeto até as regras para o emprego de X, S e Z, veremos como essas normas são aplicadas e quais são os erros mais frequentes. Além disso, exploraremos a distinção entre parônimos e homônimos, palavras que, por sua semelhança gráfica ou sonora, costumam causar confusão.

### — O Alfabeto na Língua Portuguesa

O alfabeto da língua portuguesa é composto por 26 letras, sendo que cada uma possui um som e uma função específica na formação de palavras. Essas letras estão divididas em dois grupos principais: vogais e consoantes. As vogais são cinco: A, E, I, O, U, enquanto as demais letras do alfabeto são classificadas como consoantes.

A principal função das vogais é servir de núcleo das sílabas, enquanto as consoantes têm a função de apoiar as vogais na formação de sílabas e palavras. Essa divisão permite uma vasta combinação de sons, o que torna o português uma língua rica e complexa em termos de fonologia e grafia.

### Inclusão das Letras K, W e Y

Com a implementação do Novo Acordo Ortográfico, assinado pelos países lusófonos em 1990 e efetivado em 2009, houve a reintrodução das letras K, W e Y no alfabeto oficial da língua portuguesa. Essas letras, que anteriormente eram consideradas estranhas ao alfabeto, passaram a ser aceitas oficialmente em determinadas circunstâncias específicas.

As letras K, W e Y são utilizadas em:

– **Nomes próprios estrangeiros:** Exemplo: Kátia, William, Yakov.

– **Abreviaturas e símbolos internacionais:** Exemplo: km (quilômetro), watts (W).

O objetivo dessa inclusão foi alinhar a ortografia portuguesa com o uso global dessas letras em contextos internacionais, especialmente para garantir a correta grafia de nomes e símbolos que fazem parte da cultura e ciência contemporâneas.

### Relevância do Alfabeto para a Ortografia

Compreender o alfabeto e suas características é o primeiro passo para dominar a ortografia oficial. A combinação correta das letras, assim como o reconhecimento dos sons que elas representam, é fundamental para escrever com precisão. A distinção entre vogais e consoantes e o uso adequado das letras adicionadas pelo Acordo Ortográfico são pilares essenciais para evitar erros na grafia de palavras.

A familiaridade com o alfabeto também ajuda a identificar casos de empréstimos linguísticos e termos estrangeiros que foram incorporados ao português, reforçando a necessidade de se adaptar às mudanças ortográficas que ocorrem com o tempo.

### Uso do “X”

O uso da letra “X” na língua portuguesa é uma das áreas que mais geram dúvidas devido à sua pronúncia variável e à multiplicidade de regras que regem sua grafia. Dependendo da palavra, o “X” pode assumir diferentes sons, como /ch/ (em “chave”), /ks/ (em “táxi”), /s/ (em “próximo”) ou até mesmo /z/ (em “exemplo”). Além disso, há regras específicas que ajudam a determinar quando se deve usar o “X” ao invés de outras letras, como o “CH”.

A seguir, serão apresentadas algumas regras e dicas práticas para o uso correto do “X” na ortografia portuguesa.

### Após as Sílabas “ME” e “EN”

Uma das principais regras de uso do “X” é sua ocorrência após as sílabas “me” e “en”, uma peculiaridade que se aplica a muitas palavras do português. Em casos como esses, o “X” deve ser utilizado em vez do “CH”.

**Exemplos:**

– Mexer (não “mecher”)

– Enxergar (não “encherger”)

### Após Ditongos

Outro caso comum de uso do “X” é após ditongos, que são encontros de duas vogais na mesma sílaba. Nessa situação, a letra “X” é empregada em vez de outras consoantes, como o “S” ou o “CH”.

**Exemplos:**

– Caixa (não “caicha”)

– Baixo (não “baicho”)

### – Palavras de Origem Indígena ou Africana

O “X” também é utilizado em muitas palavras de origem indígena ou africana, refletindo a influência dessas culturas na formação do vocabulário da língua portuguesa. Esses termos foram incorporados ao idioma ao longo da colonização e preservam a grafia com “X”.

**Exemplos:**

– Abacaxi (fruto de origem indígena)

– Orixá (divindade de religiões de matriz africana)

### – Exceções e Particularidades

Apesar dessas regras, o uso do “X” na língua portuguesa está cheio de exceções que não seguem um padrão claro, o que muitas vezes exige que o falante simplesmente memorize a grafia correta de certas palavras. Por exemplo, palavras como exceção, excluir e exame não seguem as regras gerais e precisam ser decoradas.

Uma maneira eficaz de evitar erros na escrita do “X” é observar o contexto em que ele aparece. As regras mencionadas anteriormente são úteis, mas em muitos casos, a leitura frequente e a exposição à língua são as melhores estratégias para memorizar a grafia correta. Além disso, é importante atentar-se às exceções que não seguem uma regra clara e que podem confundir o falante.

Dominar o uso do “X” é essencial para escrever de forma clara e correta, já que muitos erros comuns de ortografia envolvem justamente a confusão entre o “X” e outras letras que apresentam sons similares.

### Uso do “S” e “Z”

O uso correto das letras “S” e “Z” na língua portuguesa pode gerar confusão, pois ambas podem produzir o som de /z/ em determinadas palavras. No entanto, há regras que orientam a escolha entre essas duas letras em diferentes contextos. A seguir, serão apresentadas algumas dessas regras para ajudar a diferenciar o uso do “S” e do “Z”.

### Uso do “S” com Som de “Z”

A letra “S” pode assumir o som de /z/ em alguns casos específicos. Essas ocorrências, embora comuns, seguem regras claras que facilitam a sua identificação.

### a) Após Ditongos

O “S” assume o som de /z/ quando aparece logo após um ditongo (encontro de duas vogais na mesma sílaba).

**Exemplos:**

– Coisa

– Maisena



b) Palavras Derivadas de Outras com “S” na Palavra Primitiva  
Em palavras derivadas, se a palavra primitiva já contém a letra “S”, essa letra deve ser mantida na palavra derivada, mesmo que o som seja de /z/.

**Exemplo:**

- Casa → Casinha
- Análise → Analisador

c) Sufixos “ês” e “esa” Indicando Nacionalidade ou Título  
Nos sufixos “ês” e “esa”, usados para indicar nacionalidade, título ou origem, a letra “S” também pode ter o som de /z/.

**Exemplos:**

- Francês, portuguesa
- Marquês, duquesa

d) Sufixos Formadores de Adjetivos: “ense”, “oso” e “osa”  
Quando palavras formam adjetivos com os sufixos “ense”, “oso” e “osa”, a letra “S” também é utilizada com o som de /z/.

**Exemplos:**

- Paranaense, londrinense
- Preguiçoso, gloriosa

**– Uso do “Z”**

A letra “Z” tem regras bem definidas em relação à sua utilização, especialmente em radicais e sufixos de palavras.

**a) Em Palavras que Têm Radicais com “Z”**

O “Z” é mantido em palavras derivadas que possuem o radical ou a forma primitiva com essa letra. Isso ocorre principalmente em verbos e substantivos.

**Exemplos:**

- Feliz → Felicidade
- Realizar → Realização

**b) Verbos Terminados em “-izar”**

Os verbos terminados em “-izar” costumam ter sua forma baseada em substantivos ou adjetivos que não terminam com “S”, mas com “Z”. Essa regra é bastante comum na formação de verbos que indicam a ação de transformar algo.

**Exemplos:**

- Civilizar (de “civil”)
- Organizar (de “organização”)

**c) Palavras com Sufixos “-ez”, “-eza”**

Os sufixos “-ez” e “-eza”, que formam substantivos abstratos, também utilizam a letra “Z”.

**Exemplos:**

- Beleza
- Tristeza

**Diferenças Regionais e Exceções**

Embora existam regras claras para o uso do “S” e do “Z”, algumas palavras apresentam variações regionais ou são exceções às regras, o que exige memorização. Termos como analisar e paralisar, por exemplo, mantêm o “S” mesmo quando derivam de substantivos com “Z” (análise, paralisção), representando uma exceção à regra dos verbos terminados em “-izar”.

**Dicas para Evitar Confusões**

Para evitar erros frequentes no uso do “S” e do “Z”, é recomendável:

- Estudar e reconhecer as palavras que seguem as regras.
- Praticar a leitura regular, uma vez que isso ajuda na memorização da grafia correta.
- Prestar atenção ao radical das palavras, especialmente na formação de verbos e substantivos derivados.

Dominar o uso correto de “S” e “Z” é fundamental para escrever com precisão, já que essas letras estão presentes em muitas palavras da língua portuguesa, e pequenos erros podem mudar o significado das palavras ou comprometer a clareza da comunicação.

**Uso do “S”, “SS” e “Ç”**

O uso correto das letras “S”, “SS” e “Ç” é um dos aspectos fundamentais da ortografia da língua portuguesa. Essas letras têm sons parecidos, mas sua aplicação obedece a regras específicas que, quando seguidas, ajudam a evitar erros na escrita. A seguir, veremos as principais orientações para o uso adequado de cada uma.

**Uso do “S”**

A letra “S” pode assumir sons diferentes, dependendo de sua posição dentro da palavra e das letras que a circundam. Ela pode ter som de /s/ (surdo) ou de /z/ (sonoro), e algumas regras ajudam a definir seu uso.

**a) Entre Vogal e Consoante**

Quando o “S” aparece entre uma vogal e uma consoante, seu som é surdo (como /s/), e ele é mantido nessa posição.

**Exemplos:**

- Diversão (entre e e n)
- Mansão (entre a e n)

**b) No Início de Palavras ou Entre Consoantes**

Quando o “S” está no início de palavras ou aparece entre consoantes, ele também tem som de /s/ e é escrito com uma única letra “S”.

**Exemplos:**

- Saúde (início da palavra)
- Perspectiva (entre consoantes)

**c) Entre Duas Vogais**

Quando o “S” aparece entre duas vogais, o mais comum é que ele tenha som de /z/ (som sonoro).

**Exemplos:**

- Casa (som de /z/ entre a e a)
- Rosa (som de /z/ entre o e a)

**– Uso do “SS”**

A dupla “SS” é utilizada para marcar o som surdo /s/ quando ele ocorre entre duas vogais. O “SS” é a forma que preserva o som de /s/ em palavras derivadas e compostas, diferenciando-se do uso de “S” simples, que teria o som de /z/ nesse contexto.

**Exemplos:**

- Processo
- Passagem

# MATEMÁTICA

## RADICAIS: OPERAÇÕES, SIMPLIFICAÇÃO, PROPRIEDADES E RACIONALIZAÇÃO DE DENOMINADORES

A radiciação é a operação inversa da potenciação, usada para encontrar um número que, quando elevado a uma potência específica, resulta no número dado.

Exemplo:  $\sqrt{16} = 4$

### Propriedades da Radiciação:

— **Propriedade Comutativa:** A ordem dos radicais não altera o resultado quando as bases são as mesmas.

$$\sqrt[m]{\sqrt[n]{a}} = \sqrt[m \times n]{a}$$

Exemplo:  $\sqrt[2]{\sqrt[3]{64}} = \sqrt[2 \times 3]{64} = \sqrt[6]{64}$

— **Propriedade Distributiva sobre a Multiplicação:** A radiciação é distributiva sobre a multiplicação.

$$\sqrt[n]{a \times b} = \sqrt[n]{a} \times \sqrt[n]{b}$$

Exemplo:

$$\sqrt{2 \times 8} = \sqrt{16} = 4 \text{ e } \sqrt{2} \times \sqrt{8} = \sqrt{16} = 4$$

— **Elemento Neutro:** A raiz de um número elevado à potência correspondente é igual ao próprio número.

$$\sqrt[n]{a^n} = a$$

Exemplo:  $\sqrt[3]{8^3} = 8$

— **Radiciação de Um:** A raiz de qualquer ordem de um é igual a um.

$$\sqrt[n]{1} = 1$$

Exemplo:  $\sqrt[4]{1} = 1$

— **Radiciação de Zero:** A raiz de qualquer ordem de zero é igual a zero.

$$\sqrt[n]{0} = 0$$

Exemplo:  $\sqrt[5]{0} = 0$

— **Relação entre Potenciação e Radiciação:** A radiciação pode ser expressa como potenciação com expoente fracionário.

$$\sqrt[n]{a} = a^{\frac{1}{n}}$$

Exemplo:  $\sqrt[3]{8} = 8^{\frac{1}{3}} = 2$

### Técnica de Cálculo:

— **Fatoração em Números Primos:** Para encontrar a raiz de um número, fatoramos o número em seus fatores primos.

Exemplo:

$$\begin{array}{r|l} 64 & 2 \\ 32 & 2 \\ 16 & 2 \\ 8 & 2 \\ 4 & 2 \\ 2 & 2 \\ 1 & \end{array}$$

$$\sqrt{64} = 2 \times 2 \times 2 \times 2 \times 2 \times 2 = 2^6$$

Como é raiz quadrada, a cada dois números iguais "tira-se" um e multiplica:

$$\sqrt{64} = \sqrt{2^6} = 2^3 = 8$$

— **Radiciação de Frações:** O radical de índice inteiro e positivo de um quociente indicado é igual ao quociente dos radicais de mesmo índice dos termos do radicando.

$$\sqrt[n]{\frac{a}{b}} = \frac{\sqrt[n]{a}}{\sqrt[n]{b}}$$



— **Racionalização de Denominadores:** Normalmente não se apresentam números irracionais com radicais no denominador. Ao processo que leva à eliminação dos radicais do denominador chama-se racionalização do denominador.

**1º Caso:** Denominador composto por uma só parcela  
Exemplo:

$$\frac{1}{\sqrt{2}} \times \frac{\sqrt{2}}{\sqrt{2}} = \frac{\sqrt{2}}{2}$$

**2º Caso:** Denominador composto por duas parcelas  
Devemos multiplicar de forma que obtenha uma diferença de quadrados no denominador, ou seja, multiplicar o numerador e o denominador pela conjugada do denominador para obter a racionalização.

$$\frac{1}{\sqrt{a} + \sqrt{b}} \times \frac{\sqrt{a} - \sqrt{b}}{\sqrt{a} - \sqrt{b}} = \frac{\sqrt{a} - \sqrt{b}}{a - b}$$

## RAZÃO E PROPORÇÃO

Frequentemente nos deparamos com situações em que é necessário comparar grandezas, medir variações e entender como determinadas quantidades se relacionam entre si. Para isso, utilizamos os conceitos de razão e proporção, que permitem expressar de maneira simples e eficiente essas relações.

### RAZÃO

A razão é uma maneira de comparar duas grandezas por meio de uma divisão. Se temos dois números  $a$  e  $b$  (com  $b \neq 0$ ), a razão entre eles é expressa por  $a/b$  ou  $a:b$ . Este conceito é utilizado para medir a relação entre dois valores em diversas situações, como a comparação entre homens e mulheres em uma sala, a relação entre distâncias percorridas e tempo, entre outros.

#### Exemplo:

Em uma sala de aula há 20 rapazes e 25 moças. A razão entre o número de rapazes e moças é dada por:

$$\frac{20}{25} = \frac{4}{5}$$

Portanto, a razão é 4:5.

### Razões Especiais

Algumas razões são usadas em situações práticas para expressar comparações específicas:

– **Velocidade Média:** A razão entre a distância percorrida e o tempo gasto, representada por:

$$\text{Velocidade Média} = \frac{\text{Distância}}{\text{Tempo}}$$

– **Densidade Demográfica:** A razão entre o número de habitantes e a área de uma região, dada por:

$$\text{Densidade Demográfica} = \frac{\text{População}}{\text{Área (km}^2\text{)}}$$

– **Escalas:** Usada para representar a proporção entre o tamanho real de um objeto e sua representação em um mapa ou desenho, como:

$$\text{Escala} = \frac{\text{Tamanho no mapa}}{\text{Tamanho real}}$$

### PROPORÇÃO

Uma proporção é uma igualdade entre duas razões. Se temos duas razões  $A/B$  e  $C/D$ , dizemos que elas estão em proporção se:

$$\frac{A}{B} = \frac{C}{D}$$

Esse conceito é frequentemente utilizado para resolver problemas em que duas ou mais relações entre grandezas são iguais. A propriedade fundamental das proporções é que o produto dos extremos é igual ao produto dos meios, ou seja:

$$A \times D = B \times C$$

#### Exemplo:

Suponha que  $3/4$  esteja em proporção com  $6/8$ . Verificamos se há proporção pelo produto dos extremos e dos meios:

$$3 \times 8 = 4 \times 6$$

Como  $24 = 24$ , a proporção é verdadeira.

#### Exemplo:

Determine o valor de  $X$  para que a razão  $X/3$  esteja em proporção com  $4/6$ . Montando a proporção:

$$\frac{X}{3} = \frac{4}{6}$$

Multiplicando os extremos e os meios:

$$6X = 3 \times 4$$

$$6X = 12$$

$$X = 2$$

### Propriedades das Proporções

Além da propriedade fundamental, as proporções possuem outras propriedades que podem facilitar a resolução de problemas. Algumas das mais importantes são:

– **Soma ou diferença dos termos:** A soma (ou diferença) dos dois primeiros termos está para o primeiro (ou segundo) termo assim como a soma (ou diferença) dos dois últimos termos está para o terceiro (ou quarto) termo. Por exemplo:

$$\frac{A + B}{B} = \frac{C + D}{D}$$

– **Soma ou diferença dos antecedentes e consequentes:** A soma (ou diferença) dos antecedentes está para a soma (ou diferença) dos consequentes, assim como cada antecedente está para seu respectivo conseqüente:

$$\frac{A + C}{B + D} = \frac{A}{B}$$

**GRANDEZAS PROPORCIONAIS**

Além de compreender razão e proporção, é importante entender como diferentes grandezas se relacionam entre si, conforme o comportamento das variáveis envolvidas.

**Grandezas Diretamente Proporcionais**

Duas grandezas são diretamente proporcionais quando a razão entre seus valores é constante, ou seja, quando uma grandeza aumenta, a outra também aumenta proporcionalmente. O exemplo clássico é a relação entre distância percorrida e combustível gasto:

Distância (km)	Combustível (litros)
13	1
26	2
39	3
52	4

Nessa situação, quanto mais distância se percorre, mais combustível é gasto. Se a distância dobra, o combustível também dobra.

**Grandezas Inversamente Proporcionais**

Duas grandezas são inversamente proporcionais quando a razão entre os valores da primeira grandeza é igual ao inverso da razão dos valores correspondentes da segunda. Um exemplo clássico é a relação entre velocidade e tempo:

Velocidade (m/s)	Tempo (s)
5	200
8	125
10	100
16	62,5
20	50

Aqui, quanto maior a velocidade, menor o tempo necessário para percorrer uma distância. Se a velocidade dobra, o tempo cai pela metade.

**MDC E MMC**

**MÁXIMO DIVISOR COMUM**

O máximo divisor comum (MDC) de dois ou mais números naturais não nulos é o maior divisor comum desses números. Esse conceito é útil em situações onde queremos dividir ou agrupar quantidades da maior forma possível, sem deixar restos.

Passos para Calcular o MDC:

- Identifique todos os fatores primos comuns entre os números.
- Se houver mais de um fator comum, multiplique-os, usando o menor expoente de cada fator.
- Se houver apenas um fator comum, esse fator será o próprio MDC.

**Exemplo 1:** Calcule o MDC entre 15 e 24.

Primeiro realizamos a decomposição em fatores primos

15	3	24	2
5	5	12	2
1		6	2
		3	3
		1	

então

$$15 = 3 \cdot 5$$

$$24 = 2^3 \cdot 3$$

O único fator comum entre eles é o 3, e ele aparece com o expoente 1 em ambos os números.

Portanto, o  $MDC(15,24) = 3$

**Exemplo 2:** Calcule o MDC entre 36 e 60

Primeiro realizamos a decomposição em fatores primos

36	3	60	2
12	3	30	2
4	2	15	3
2	2	5	5
1		1	

então

$$36 = 2^2 \cdot 3^2$$

$$60 = 2^2 \cdot 3 \cdot 5$$

Os fatores comuns entre eles são 2 e 3. Para o fator 2, o menor expoente é 2 e para o fator 3, o menor expoente é 1.

Portanto, o  $MDC(36,60) = 2^2 \cdot 3^1 = 4 \cdot 3 = 12$

**Exemplo 3: CEBRASPE - 2011**

O piso de uma sala retangular, medindo 3,52 m x 4,16 m, será revestido com ladrilhos quadrados, de mesma dimensão, inteiros, de forma que não fique espaço vazio entre ladrilhos vizi-

nhos. Os ladrilhos serão escolhidos de modo que tenham a maior dimensão possível. Na situação apresentada, o lado do ladrilho deverá medir

- (A) mais de 30 cm.
- (B) menos de 15 cm.
- (C) mais de 15 cm e menos de 20 cm.
- (D) mais de 20 cm e menos de 25 cm.
- (E) mais de 25 cm e menos de 30 cm.

As respostas estão em centímetros, então vamos converter as dimensões dessa sala para centímetros:

$$3,52\text{m} = 3,52 \times 100 = 352\text{cm}$$

$$4,16\text{m} = 4,16 \times 100 = 416\text{cm}$$

Agora, para os ladrilhos quadrados se encaixarem perfeitamente nessa sala retangular, a medida do lado do ladrilho quadrado deverá ser um divisor comum de 352 e 416, que são as dimensões dessa sala. Mas, como queremos que os ladrilhos tenham a maior dimensão possível, a medida do seu lado deverá ser o maior divisor comum (MDC) de 352 e 416

352	2	416	2
176	2	208	2
88	2	104	2
44	2	52	2
22	2	26	2
11	11	13	13
1		1	

O único fator comum entre eles é o 2, e ele aparece com o expoente 5 em ambos os números.

Portanto, o  $MDC(352, 416) = 2^5 = 32$ .

**Resposta:** Alternativa A.

**MÍNIMO MÚLTIPLO COMUM**

O mínimo múltiplo comum (MMC) de dois ou mais números é o menor número, diferente de zero, que é múltiplo comum desses números. Esse conceito é útil em situações onde queremos encontrar a menor quantidade comum possível que possa ser dividida por ambos os números sem deixar restos.

Passos para Calcular o MMC:

- Decompor os números em fatores primos.
- Multiplicar os fatores comuns e não comuns, utilizando o maior expoente de cada fator.

**Exemplo 1:** Calcule o MMC entre 15 e 24.

Primeiro realizamos a decomposição em fatores primos

15 , 24	2
15 , 12	2
15 , 6	2
15 , 3	3
5 , 1	5
1	

Para o mmc, fica mais fácil decompor os dois números juntos, iniciando a divisão pelo menor número primo e aplicando-o aos dois números, mesmo que apenas um seja divisível por ele. Observe que enquanto o 15 não pode ser dividido, continua aparecendo.

Os fatores primos são: 2<sup>3</sup>, 3 e 5.

Portanto, o  $MMC(15,24) = 2^3 \cdot 3 \cdot 5 = 8 \cdot 3 \cdot 5 = 120$

**Exemplo 2:** Calcule o MMC entre 6, 8 e 14.

Primeiro realizamos a decomposição em fatores primos

6 , 8 , 14	2
3 , 4 , 7	2
3 , 2 , 7	2
3 , 1 , 7	3
1 , 1 , 7	7
1	

Os fatores primos são: 2<sup>3</sup>, 3 e 7.

Portanto, o  $MMC(6, 8, 14) = 2^3 \cdot 3 \cdot 7 = 8 \cdot 3 \cdot 7 = 168$

**Exemplo 3: VUNESP - 2016**

No aeroporto de uma pequena cidade chegam aviões de três companhias aéreas. Os aviões da companhia A chegam a cada 20 minutos, da companhia B a cada 30 minutos e da companhia C a cada 44 minutos. Em um domingo, às 7 horas, chegaram aviões das três companhias ao mesmo tempo, situação que voltará a se repetir, nesse mesmo dia, às

- (A) 17h 30min.
- (B) 16h 30min.
- (C) 17 horas.
- (D) 18 horas.
- (E) 18h 30min.

Para encontrar o próximo momento em que os aviões das três companhias voltarão a chegar juntos, precisamos calcular o mínimo múltiplo comum dos intervalos de chegada: 20, 30 e 44 minutos.

20 , 30 , 44	2
10 , 15 , 22	2
5 , 15 , 11	3
5 , 5 , 11	5
1 , 1 , 11	11
1	

Os fatores primos são: 2<sup>2</sup>, 3, 5 e 11.

Portanto, o  $MMC(20,30,44) = 2^2 \cdot 3 \cdot 5 \cdot 11 = 660$

Encontramos a resposta em minutos: 660 minutos. No entanto, como queremos saber o horário exato em que os aviões voltarão a se encontrar, precisamos converter esse valor para horas. Sabemos que 1 hora equivale a 60 minutos. Então

$$660 / 60 = 11 \text{ horas}$$

# CONHECIMENTOS ESPECÍFICOS

## Escriturário

**REDAÇÃO OFICIAL; ASPECTOS GERAIS. IDENTIDADE VISUAL; ATOS OFICIAIS: MEDIDAS, SISTEMÁTICA DOS INSTRUMENTOS NORMATIVOS – ARTIGOS, PARÁGRAFOS, INCISOS, ALÍNEAS, OBSERVAÇÕES GERAIS E ENCAMINHAMENTO; ELABORAÇÃO DE DOCUMENTOS; NORMAS GERAIS DE ELABORAÇÃO, SIGLAS E ACRÔNIMOS, VÍCIOS DE LINGUAGEM, HÍFEN, DESTAQUES – ITÁLICO, ASPAS, NEGRITO, MAIÚSCULAS, MINÚSCULAS, ENUMERAÇÕES, GRAFIA DE NUMERAIS, FECHO PARA COMUNICAÇÕES, IDENTIFICAÇÃO DO SIGNATÁRIO, AUTORIDADES - FORMA DE TRATAMENTO, ABREVIATURA, VOCATIVO, DESTINATÁRIO E ENVELOPE; MODELOS DE COMUNICAÇÕES OFICIAIS – ESPÉCIES, FINALIDADES, ASSINATURAS E ESTRUTURAS: APOSTILA, ATA, CARTA, CARTÃO DE VISITA, CIRCULAR, COMUNICAÇÃO INTERNA, CONTRATO, CONVÊNIO, CORREIO ELETRÔNICO, DESPACHO, INSTRUÇÃO NORMATIVA, NOTA INFORMATIVA, NOTA TÉCNICA, OFÍCIO, ORDEM DE SERVIÇO, PARECER, PORTARIA, REGIMENTO INTERNO, RESOLUÇÃO; O PADRÃO OFÍCIO; AVISO E OFÍCIO; MEMORANDO; EXPOSIÇÃO DE MOTIVOS**

Prezado (a),

A fim de atender na íntegra o conteúdo do edital, este tópico será disponibilizado na Área do Aluno em nosso site. Essa área é reservada para a inclusão de materiais que complementam a apostila, sejam esses, legislações, documentos oficiais ou textos relacionados a este material, e que, devido a seu formato ou tamanho, não cabem na estrutura de nossas apostilas.

Por isso, para atender você da melhor forma, os materiais são organizados de acordo com o título do tópico a que se referem e podem ser acessados seguindo os passos indicados na página 2 deste material, ou por meio de seu login e senha na Área do Aluno.

Visto a importância das leis indicadas, lá você acompanha melhor quaisquer atualizações que surgirem depois da publicação da apostila.

Se preferir, indicamos também acesso direto ao arquivo pelo link a seguir: <https://www4.planalto.gov.br/centrodeestudos/assuntos/manual-de-redacao-da-presidencia-da-republica/manual-de-redacao.pdf> e <https://arquivos.ana.gov.br/resolucoes/2007/480-2007-anexo1.pdf>

Bons estudos!

A terceira edição do Manual de Redação da Presidência da República foi lançado no final de 2018 e apresenta algumas mudanças quanto ao formato anterior. Para contextualizar, o manual foi criado em 1991 e surgiu de uma necessidade de padronizar os protocolos à moderna administração pública. Assim, ele é referência quando se trata de Redação Oficial em todas as esferas administrativas.

O Decreto de nº 9.758 de 11 de abril de 2019 veio alterar regras importantes, quanto aos substantivos de tratamento. Expressões usadas antes (como: Vossa Excelência ou Excelentíssimo, Vossa Senhoria, Vossa Magnificência, doutor, ilustre ou ilustríssimo, digno ou digníssimo e respeitável) foram retiradas e substituídas apenas por: Senhor (a). Excepciona a nova regra quando o agente público entender que não foi atendido pelo decreto e exigir o tratamento diferenciado.

### A redação oficial é

A maneira pela qual o Poder Público redige comunicações oficiais e atos normativos e deve caracterizar-se pela: clareza e precisão, objetividade, concisão, coesão e coerência, impessoalidade, formalidade e padronização e uso da norma padrão da língua portuguesa.

Sinais e abreviaturas empregados	
–	Indica forma (em geral sintática) inaceitável ou agramatical
§	Parágrafo
adj. adv.	Adjunto adverbial
arc.	Arcaico
art.; arts.	Artigo; artigos
cf.	Confronte
CN	Congresso Nacional
Cp.	Compare
EM	Exposição de Motivos
f.v.	Forma verbal
fem.	Feminino
ind.	Indicativo
ICP - Brasil	Infraestrutura de Chaves Públicas Brasileira
masc.	Masculino
obj. dir.	Objeto direto

<b>obj. ind.</b>	Objeto indireto
<b>p.</b>	Página
<b>p. us.</b>	Pouco usado
<b>pess.</b>	Pessoa
<b>pl.</b>	Plural
<b>pref.</b>	Prefixo
<b>pres.</b>	Presente
<b>Res.</b>	Resolução do Congresso Nacional
<b>RICD</b>	Regimento Interno da Câmara dos Deputados
<b>RISF</b>	Regimento Interno do Senado Federal
<b>s.</b>	Substantivo
<b>s.f.</b>	Substantivo feminino
<b>s.m.</b>	Substantivo masculino
<b>SEI</b>	Sistema Eletrônico de Informações
<b>sing.</b>	Singular
<b>tb.</b>	Também
<b>v.</b>	Ver ou verbo
<b>v.g.</b>	verbi gratia
<b>var. pop.</b>	Variante popular

A finalidade da língua é comunicar, quer pela fala, quer pela escrita. Para que haja comunicação, são necessários:

a) alguém que comunique: o serviço público.

b) algo a ser comunicado: assunto relativo às atribuições do órgão que comunica.

c) alguém que receba essa comunicação: o público, uma instituição privada ou outro órgão ou entidade pública, do Poder Executivo ou dos outros Poderes.

Além disso, deve-se considerar a intenção do emissor e a finalidade do documento, para que o texto esteja adequado à situação comunicativa. Os atos oficiais (atos de caráter normativo) estabelecem regras para a conduta dos cidadãos, regulam o funcionamento dos órgãos e entidades públicos. Para alcançar tais objetivos, em sua elaboração, precisa ser empregada a linguagem adequada. O mesmo ocorre com os expedientes oficiais, cuja finalidade precípua é a de informar com clareza e objetividade.

**Atributos da redação oficial:**

- clareza e precisão;
- objetividade;
- concisão;
- coesão e coerência;
- impessoalidade;
- formalidade e padronização; e
- uso da norma padrão da língua portuguesa.

CLAREZA	PRECISÃO
<p>Para a obtenção de clareza, sugere-se:</p> <p>a) utilizar palavras e expressões simples, em seu sentido comum, salvo quando o texto versar sobre assunto técnico, hipótese em que se utilizará nomenclatura própria da área;</p> <p>b) usar frases curtas, bem estruturadas; apresentar as orações na ordem direta e evitar intercalações excessivas. Em certas ocasiões, para evitar ambiguidade, sugere-se a adoção da ordem inversa da oração;</p> <p>c) buscar a uniformidade do tempo verbal em todo o texto;</p> <p>d) não utilizar regionalismos e neologismos;</p> <p>e) pontuar adequadamente o texto;</p> <p>f) explicitar o significado da sigla na primeira referência a ela; e</p> <p>g) utilizar palavras e expressões em outro idioma apenas quando indispensáveis, em razão de serem designações ou expressões de uso já consagrado ou de não terem exata tradução. Nesse caso, grafe-as em itálico.</p>	<p>O atributo da precisão complementa a clareza e caracteriza-se por:</p> <p>a) articulação da linguagem comum ou técnica para a perfeita compreensão da ideia veiculada no texto;</p> <p>b) manifestação do pensamento ou da ideia com as mesmas palavras, evitando o emprego de sinonímia com propósito meramente estilístico; e</p> <p>c) escolha de expressão ou palavra que não confira duplo sentido ao texto.</p>

Por sua vez, ser objetivo é ir diretamente ao assunto que se deseja abordar, sem voltas e sem redundâncias. Para conseguir isso, é fundamental que o redator saiba de antemão qual é a ideia principal e quais são as secundárias. A objetividade conduz o leitor ao contato mais direto com o assunto e com as informações, sem subterfúgios, sem excessos de palavras e de ideias. É errado supor que a objetividade suprime a delicadeza de expressão ou torna o texto rude e grosseiro.

Conciso é o texto que consegue transmitir o máximo de informações com o mínimo de palavras. Não se deve de forma alguma entendê-la como economia de pensamento, isto é, não se deve eliminar passagens substanciais do texto com o único objetivo de reduzi-lo em tamanho. Trata-se, exclusivamente, de excluir palavras inúteis, redundâncias e passagens que nada acrescentem ao que já foi dito.

É indispensável que o texto tenha coesão e coerência. Tais atributos favorecem a conexão, a ligação, a harmonia entre os elementos de um texto. Percebe-se que o texto tem coesão e coerência quando se lê um texto e se verifica que as palavras, as frases e os parágrafos estão entrelaçados, dando continuidade uns aos outros. Alguns mecanismos que estabelecem a coesão e a coerência de um texto são:

- Referência (termos que se relacionam a outros necessários à sua interpretação);
- Substituição (colocação de um item lexical no lugar de outro ou no lugar de uma oração);
- Elipse (omissão de um termo recuperável pelo contexto);
- Uso de conjunção (estabelecer ligação entre orações, períodos ou parágrafos).

A redação oficial é elaborada **sempre** em nome do serviço público e sempre em atendimento ao interesse geral dos cidadãos. Sendo assim, os assuntos objetos dos expedientes oficiais não devem ser tratados de outra forma que não a estritamente impessoal.

As comunicações administrativas devem ser sempre formais, isto é, obedecer a certas regras de forma. Isso é válido tanto para as comunicações feitas em meio eletrônico, quanto para os eventuais documentos impressos. Recomendações:

- A língua culta é contra a pobreza de expressão e não contra a sua simplicidade;
- O uso do padrão culto não significa empregar a língua de modo rebuscado ou utilizar figuras de linguagem próprias do estilo literário;
- A consulta ao dicionário e à gramática é imperativa na redação de um bom texto.

O único pronome de tratamento utilizado na comunicação com agentes públicos federais é “senhor”, independentemente do nível hierárquico, da natureza do cargo ou da função ou da ocasião.

— **Observação:** O pronome de tratamento é flexionado para o feminino e para o plural.

- São formas de tratamento vedadas:
- I - Vossa Excelência ou Excelentíssimo;
  - II - Vossa Senhoria;
  - III - Vossa Magnificência;
  - IV - doutor;
  - V - ilustre ou ilustríssimo;
  - VI - digno ou digníssimo; e
  - VII - respeitável.

Todavia, o agente público federal que exigir o uso dos pronomes de tratamento, mediante invocação de normas especiais referentes ao cargo ou carreira, deverá tratar o interlocutor do mesmo modo. Ademais, é vedado negar a realização de ato administrativo ou admoestar o interlocutor nos autos do expediente caso haja erro na forma de tratamento empregada.

O endereçamento das comunicações dirigidas a agentes públicos federais não conterà pronome de tratamento ou o nome do agente público. Poderão constar o pronome de tratamento e o nome do destinatário nas hipóteses de:



- I – A mera indicação do cargo ou da função e do setor da administração ser insuficiente para a identificação do destinatário; ou
- II - A correspondência ser dirigida à pessoa de agente público específico.

Até a segunda edição deste Manual, havia três tipos de expedientes que se diferenciavam antes pela finalidade do que pela forma: o ofício, o aviso e o memorando. Com o objetivo de uniformizá-los, deve-se adotar nomenclatura e diagramação únicas, que sigam o que chamamos de padrão ofício.

Consistem em partes do documento no padrão ofício:

– **Cabeçalho**

O cabeçalho é utilizado apenas na primeira página do documento, centralizado na área determinada pela formatação. No cabeçalho deve constar o Brasão de Armas da República no topo da página; nome do órgão principal; nomes dos órgãos secundários, quando necessários, da maior para a menor hierarquia; espaçamento entrelinhas simples (1,0). Os dados do órgão, tais como endereço, telefone, endereço de correspondência eletrônica, sítio eletrônico oficial da instituição, podem ser informados no rodapé do documento, centralizados.

– **Identificação do expediente:**

- a) **nome do documento:** tipo de expediente por extenso, com todas as letras maiúsculas;
- b) **indicação de numeração:** abreviatura da palavra “número”, padronizada como Nº;
- c) **informações do documento:** número, ano (com quatro dígitos) e siglas usuais do setor que expede o documento, da menor para a maior hierarquia, separados por barra (/);
- d) **alinhamento:** à margem esquerda da página.

– **Local e data**

- a) **composição:** local e data do documento;
- b) **informação de local:** nome da cidade onde foi expedido o documento, seguido de vírgula. Não se deve utilizar a sigla da unidade da federação depois do nome da cidade;
- c) **dia do mês:** em numeração ordinal se for o primeiro dia do mês e em numeração cardinal para os demais dias do mês. Não se deve utilizar zero à esquerda do número que indica o dia do mês;
- d) **nome do mês:** deve ser escrito com inicial minúscula;
- e) **pontuação:** coloca-se ponto-final depois da data;
- f) **alinhamento:** o texto da data deve ser alinhado à margem direita da página.

– **Endereçamento**

O endereçamento é a parte do documento que informa quem receberá o expediente. Nele deverão constar :

- a) vocativo;
- b) **nome:** nome do destinatário do expediente;
- c) **cargo:** cargo do destinatário do expediente;
- d) **endereço:** endereço postal de quem receberá o expediente, dividido em duas linhas: primeira linha: informação de localidade/logradouro do destinatário ou, no caso de ofício ao mesmo órgão, informação do setor; segunda linha: CEP e cidade/unidade da federação, separados por espaço simples. Na separação entre cidade e unidade da federação pode ser substituída a barra pelo ponto ou pelo travessão. No caso de ofício ao mesmo órgão, não é obrigatória a informação do CEP, podendo ficar apenas a informação da cidade/unidade da federação;
- e) **alinhamento:** à margem esquerda da página.

– **Assunto**

O assunto deve dar uma ideia geral do que trata o documento, de forma sucinta. Ele deve ser grafado da seguinte maneira:

- a) **título:** a palavra Assunto deve anteceder a frase que define o conteúdo do documento, seguida de dois-pontos;
- b) **descrição do assunto:** a frase que descreve o conteúdo do documento deve ser escrita com inicial maiúscula, não se deve utilizar verbos e sugere-se utilizar de quatro a cinco palavras;
- c) **destaque:** todo o texto referente ao assunto, inclusive o título, deve ser destacado em negrito;
- d) **pontuação:** coloca-se ponto-final depois do assunto;
- e) **alinhamento:** à margem esquerda da página.

# INFORMÁTICA

UTILIZAÇÃO E CONFIGURAÇÃO DO SISTEMA OPERACIONAL WINDOWS (VERSÃO XP OU MAIS RECENTE) SEUS APLICATIVOS EMBARCADOS (BLOCO DE NOTAS, CALCULADORA, PAINT, WORDPAD, ETC) E CONFIGURAÇÕES DE PERIFÉRICOS (IMPRESSORAS, MONITORES, ETC)

## WINDOWS 7

O Windows 7 é um dos sistemas operacionais mais populares desenvolvido pela Microsoft<sup>1</sup>.

Visualmente o Windows 7 é semelhante ao seu antecessor, o Windows Vista, porém a interface é muito mais rica e intuitiva.

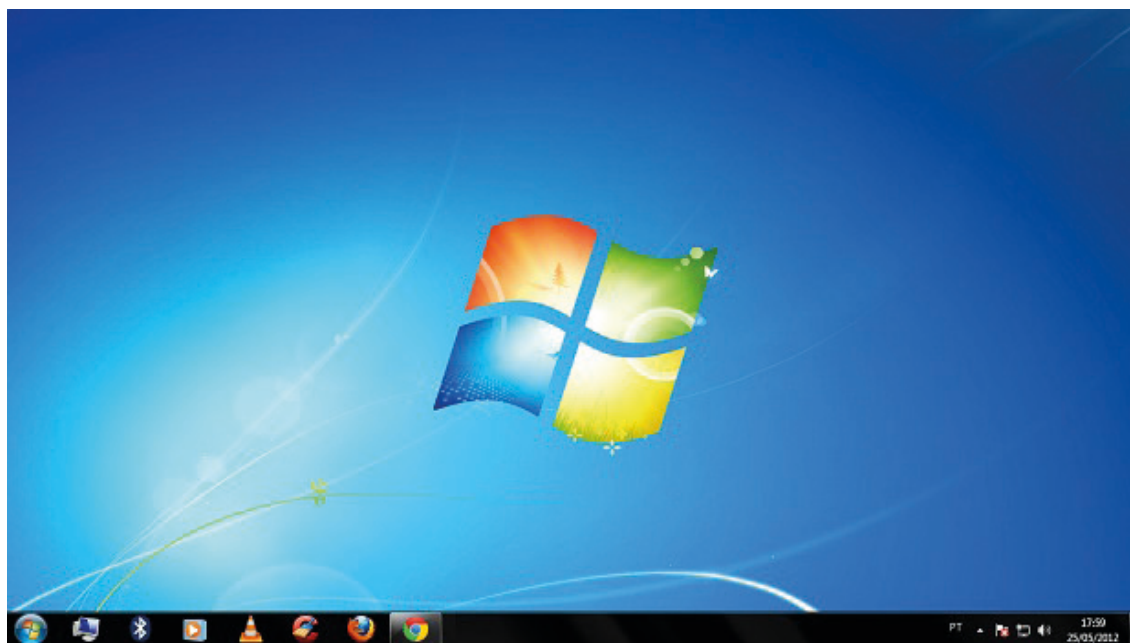
É Sistema Operacional multitarefa e para múltiplos usuários. O novo sistema operacional da Microsoft trouxe, além dos recursos do Windows 7, muitos recursos que tornam a utilização do computador mais amigável.

Algumas características não mudam, inclusive porque os elementos que constroem a interface são os mesmos.

### Edições do Windows 7

- Windows 7 Starter;
- Windows 7 Home Premium;
- Windows 7 Professional;
- Windows 7 Ultimate.

### Área de Trabalho



Área de Trabalho do Windows 7.

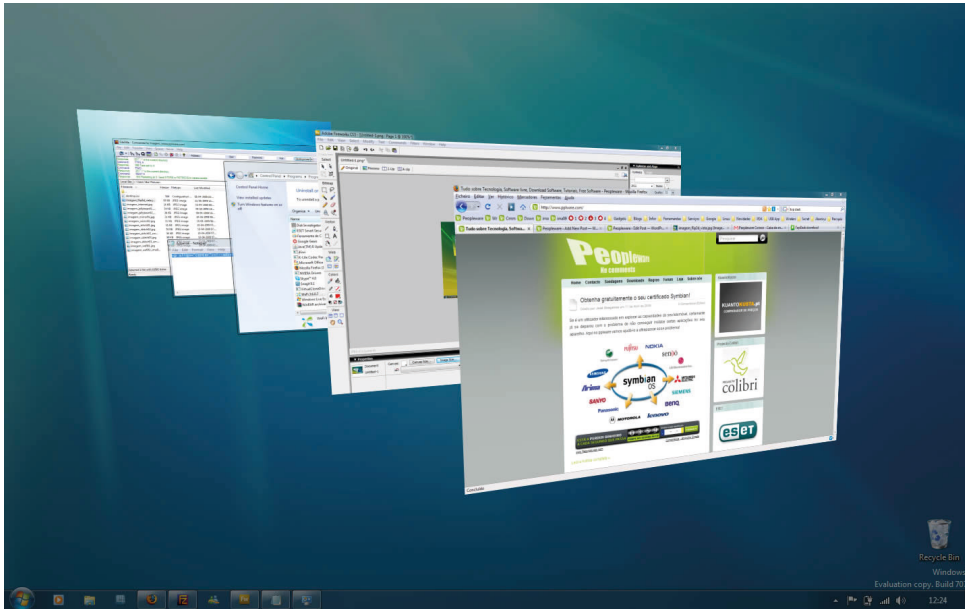
Fonte: <https://www.techtudo.com.br/dicas-e-tutoriais/noticia/2012/05/como-ocultar-lixreira-da-area-de-trabalho-do-windows.html>

A Área de trabalho é composta pela maior parte de sua tela, em que ficam dispostos alguns ícones. Uma das novidades do Windows 7 é a interface mais limpa, com menos ícones e maior ênfase às imagens do plano de fundo da tela. Com isso você desfruta uma área de trabalho suave. A barra de tarefas que fica na parte inferior também sofreu mudanças significativas.

<sup>1</sup> <https://estudioaulas.com.br/img/ArquivosCurso/materialDemo/AulaDemo-4147.pdf>

**Barra de tarefas**

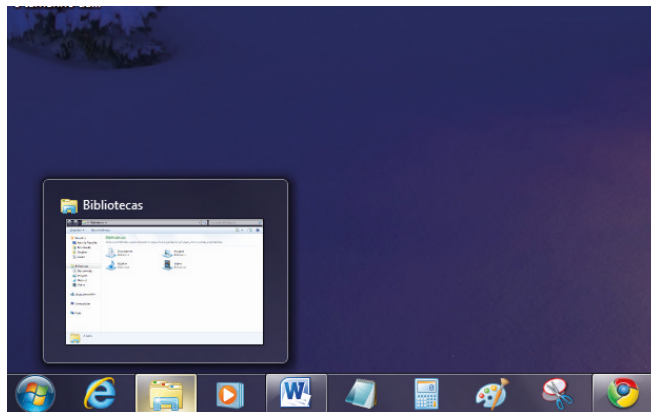
– Avisar quais são os aplicativos em uso, pois é mostrado um retângulo pequeno com a descrição do(s) aplicativo(s) que está(ão) ativo(s) no momento, mesmo que algumas estejam minimizadas ou ocultas sob outra janela, permitindo assim, alternar entre estas janelas ou entre programas.



Alternar entre janelas.

Fonte: <https://pplware.sapo.pt/tutoriais/windows-7-flip-3d>

- A barra de tarefas também possui o menu Iniciar, barra de inicialização rápida e a área de notificação, onde você verá o relógio.
- É organizada, consolidando os botões quando há muitos acumulados, ou seja, são agrupados automaticamente em um único botão.
- Outra característica muito interessante é a pré-visualização das janelas ao passar a seta do mouse sobre os botões na barra de tarefas.



Pré-visualização de janela.

Fonte: <https://www.techtudo.com.br/dicas-e-tutoriais/noticia/2010/12/como-aumentar-o-tamanho-das-miniaturas-da-taskbar-do-windows-7.html>

## Botão Iniciar



*Botão Iniciar*

Fonte: <https://br.ign.com/tech/47262/news/suporte-oficial-ao-windows-vista-acaba-em-11-de-abril>

O botão Iniciar é o principal elemento da Barra de Tarefas. Ele dá acesso ao Menu Iniciar, de onde se podem acessar outros menus que, por sua vez, acionam programas do Windows. Ao ser acionado, o botão Iniciar mostra um menu vertical com várias opções.

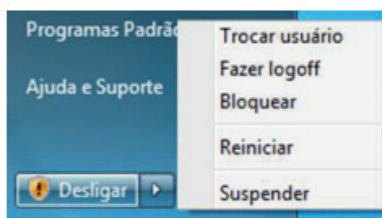


*Menu Iniciar.*

Fonte: <https://www.techtudo.com.br/dicas-e-tutoriais/2019/04/como-deixar-a-interface-do-windows-10-parecida-com-o-windows-7.ghtml>

## Desligando o computador

O novo conjunto de comandos permite Desligar o computador, Bloquear o computador, Fazer Logoff, Trocar Usuário, Reiniciar, Suspendar ou Hibernar.



## Ícones

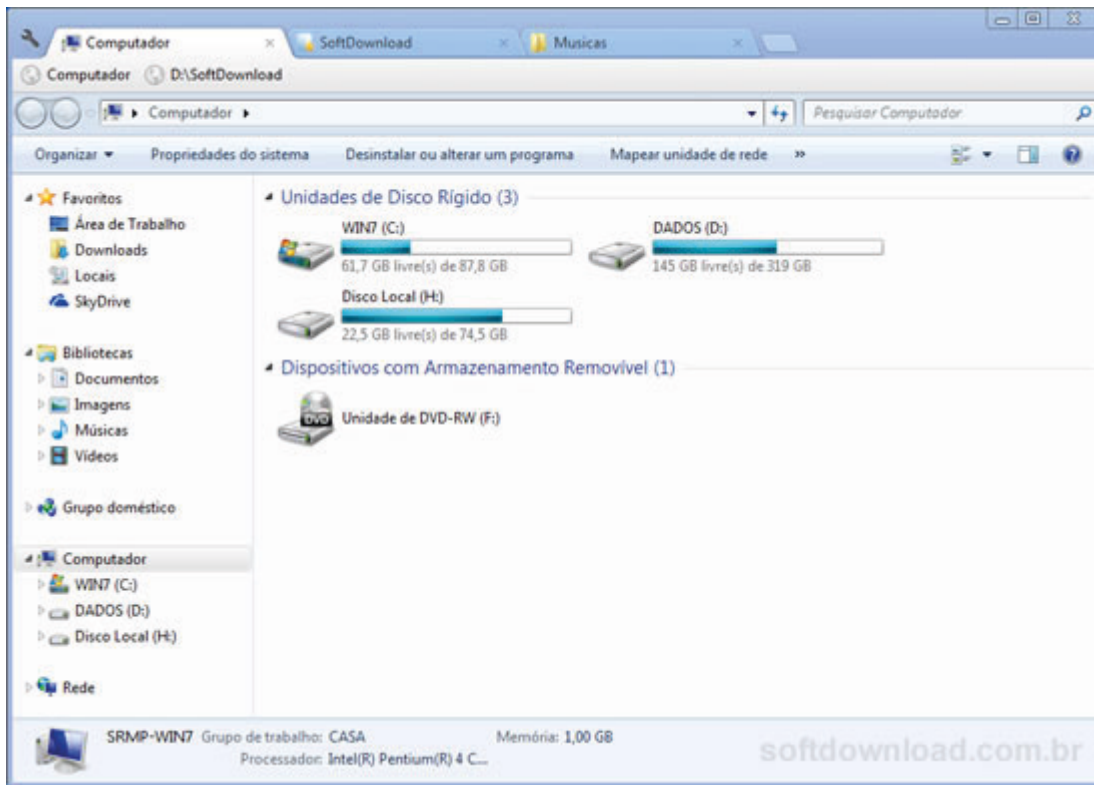
Representação gráfica de um arquivo, pasta ou programa. Você pode adicionar ícones na área de trabalho, assim como pode excluir. Alguns ícones são padrões do Windows: Computador, Painel de Controle, Rede, Lixeira e a Pasta do usuário.

## Windows Explorer

No computador, para que tudo fique organizado, existe o Windows Explorer. Ele é um programa que já vem instalado com o Windows e pode ser aberto através do Botão Iniciar ou do seu ícone na barra de tarefas.

Este é um dos principais utilitários encontrados no Windows 7. Permite ao usuário enxergar de forma interessante a divisão organizada do disco (em pastas e arquivos), criar outras pastas, movê-las, copiá-las e até mesmo apagá-las.

Com relação aos arquivos, permite protegê-los, copiá-los e movê-los entre pastas e/ou unidades de disco, inclusive apagá-los e também renomeá-los. Em suma, é este o programa que disponibiliza ao usuário a possibilidade de gerenciar todos os seus dados gravados.



Fonte: <https://www.softdownload.com.br/adicione-guias-windows-explorer-clover-2.html>

Uma das novidades do Windows 7 são as Bibliotecas. Por padrão já consta uma na qual você pode armazenar todos os seus arquivos e documentos pessoais/trabalho, bem como arquivos de músicas, imagens e vídeos. Também é possível criar outra biblioteca para que você organize da forma como desejar.



Bibliotecas no Windows 7.

Fonte: <https://www.tecmundo.com.br/musica/3612-dicas-do-windows-7-aprenda-a-usar-o-recurso-bibliotecas.htm>

### Aplicativos de Windows 7

O Windows 7 inclui muitos programas e acessórios úteis. São ferramentas para edição de texto, criação de imagens, jogos, ferramentas para melhorar o desempenho do computador, calculadora e etc.

A pasta Acessórios é acessível dando-se um clique no botão Iniciar na Barra de tarefas, escolhendo a opção Todos os Programas e no submenu, que aparece, escolha Acessórios.